



# Anàlisi del rendiment de l'enquesta electoral 2024 i les estimacions de vot

Per tal de retre comptes, presentem un informe que analitza amb detall l'exercici d'estimació de resultats realitzat amb l'enquesta electoral 2024.

Aquest informe està dividit en quatre parts. En primer lloc, resumim els detalls, ja públics, de la metodologia seguida per la realització de l'enquesta i les estimacions. En segon lloc, analitzem les desviacions entre l'estimació de l'enquesta i els resultats, comparades amb les de la resta d'enquestes. Un cop establerta la magnitud de les desviacions, analitzarem diverses hipòtesis sobre les causes d'aquestes desviacions, tant les referents al mostreig com les que es podrien atribuir als models d'estimació. Finalment, presentem les conclusions de l'anàlisi i discutim possibles vies de millora.

Els resultats apunten a una combinació de factors, vinculats al mostreig telefònic i, en menor mesura, a l'efecte de l'assignació d'indecisos. Plantegem dues potencials vies de millora per al futur: l'ús de mostres probabilístiques mitjançant altres procediments (on-line i/o paper), i una revisió dels llindars de probabilitat per assignar indecisos.

## Metodologia

El treball de camp de [l'enquesta electoral 2024](#) es va realitzar entre els dies 11 i 22 d'abril, emprant el mode d'administració telefònic (CATI). El treball de camp el va realitzar l'empresa Opinòmetre SL, guanyadora de la licitació corresponent. El 62,7% de les enquestes es van realitzar a telèfons mòbils i la resta a telèfons fixes.

El procediment de mostreig va ser l'habitual en aquests estudis: estratificat per grandària de municipi, amb selecció individus mitjançant quotes encreuades de lloc de naixement, sexe i edat. Els detalls de les quotes es poden consultar en la documentació de l'estudi.

Un cop rebudes les dades, per elaborar les estimacions s'empren els models que va desenvolupar el CEO l'any 2022, i que són públics. Els models estan descrits amb detall al paper de treball [La Metodologia de les estimacions del CEO](#), publicat al web del CEO, i els codis detallats que permeten replicar-los es poden trobar a <https://github.com/ceopinio>.

En tot cas, de manera molt sintètica, els elements fonamentals del model són els següents:

1. **No resposta.** Estimació del comportament més probable dels enquestats que no responen a la intenció directa de vot, a partir de models d'aprenentatge automàtic (XGBoost) que empren totes les variables rellevants de l'enquesta, i assignació del comportament més probable a cada enquestat. En el cas dels indecisos que ens indiquen entre quines opcions dubten, l'assignació es restringeix a la més probable d'entre aquestes opcions.
2. **Ajustament de la mostra.** Ponderació de l'enquesta per record de vot de les anteriors eleccions al Parlament i llengua primera, nivell d'estudis i lloc de

naixement, per tal d'ajustar les desviacions que es produeixen en el treball de camp.

3. **Participació.** Per tal d'identificar els votants probables (*likely voters*), treballem amb un model de predicció de la participació i fixem un llindar de probabilitat a partir del qual considerem que un enquestat votarà o s'abstindrà. D'aquesta manera, es genera una estimació d'intenció de vot a nivell del conjunt de Catalunya.
4. **Distribució provincial.** Atès que les enquestes no són representatives a nivell provincial, fem una estimació de la distribució territorial del vot als diferents partits a partir de models bayesians que incorporen la distribució del vot en eleccions passades com a priors del model.
5. **Repartiment d'escons.** Estimació de la distribució d'escons sota la hipòtesi de la distribució de vot a partir de simulacions del repartiment provincial mitjançant la regla d'Hondt, que incorporen el marge d'error de l'enquesta. Després de descartar el 5% més baix i el 5% més alt de simulacions per cada partit, es presenten les forquilles centrals d'estimació.

## Anàlisi de les desviacions

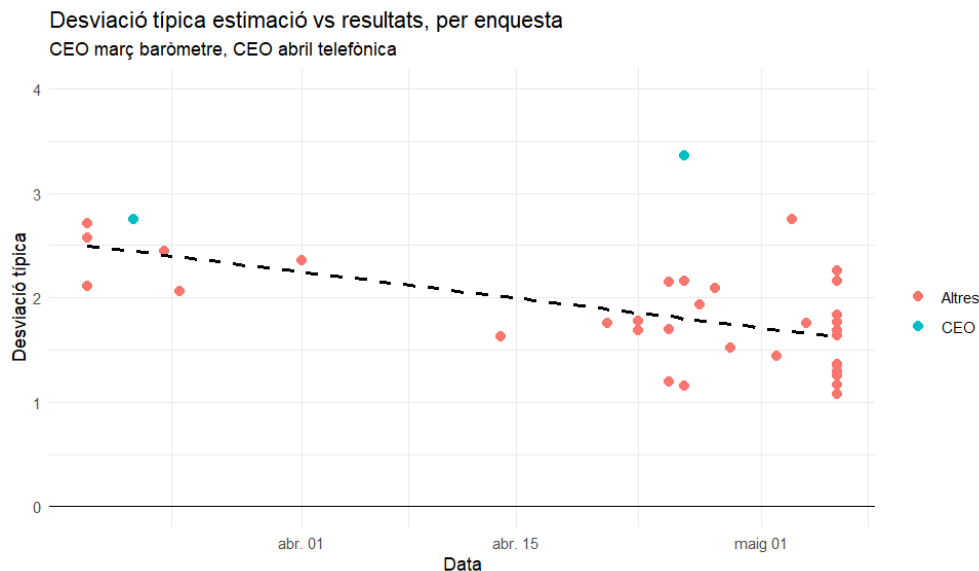
L'estimació presentada en l'enquesta electoral presenta importants desviacions respecte el resultat final. Com es pot veure en la taula 1, les desviacions provenen fonamentalment de la sobreestimació del vot a Esquerra Republicana (+8,3 punts), seguida, a distància, de la infraestimació del vot al Partit Popular (-3,47 punts), que són les dues desviacions que queden clarament fora del marge d'error de l'enquesta.

Tanmateix, atès el temps passat entre la realització de l'enquesta i les eleccions, té sentit també comparar l'enquesta nostra amb la mitjana de les enquestes que es publicaven en aquella data. Per fer-ho, hem estimat un model senzill a partir de totes les enquestes publicades, que presentem en la columna 4 de la taula 1. Com es pot veure, les diferències respecte la mitjana d'enquestes són més modestes, per bé que es manté la sobre-estimació del PSC i, sobretot, d'ERC. El conjunt d'enquestes van sobreestimar ERC i infraestimar el PP, però la del CEO ho va fer més.

**Taula 1: Comparació enquesta, mitjana d'enquestes i resultats**

	(1)	(2)	(3)	(4)	(5)
	Enquesta CEO	Resultat 12M	Diferència CEO-12M	Mitjana d'enquestes abril	Diferència
<b>PSC</b>	30,5	27,96	2,54	28,02	2,48
<b>ERC</b>	22	13,68	8,32	17,72	4,28
<b>Junts</b>	20	21,61	-1,61	20,47	-0,47
<b>Vox</b>	6	7,96	-1,96	7,29	-1,29
<b>Comuns</b>	4	5,82	-1,82	5,76	-1,46
<b>CUP</b>	5	4,09	0,91	4,57	0,43
<b>Cs</b>	0,5	0,72	-0,22	1,50	-0,99
<b>PP</b>	7,5	10,97	-3,47	9,40	-1,87
<b>AC</b>	2	3,78	-1,78	2,93	-0,93

Si comparem aquestes desviacions amb les que han generat les altres enquestes publicades, observem que, a diferència del Baròmetre d'Opinió Política de març (realitzat amb metodologia presencial), que es situava al voltant del que s'esperava per al seu moment, l'Enquesta Electoral ha destacat per ser la que tenia una desviació típica més gran.



Si mirem les desviacions de les enquestes per partits, veiem que pràcticament totes les enquestes van sobreestimar ERC i CUP, i van infraestimar PP i Junts. L'enquesta preelectoral telefònica del CEO és la que té una sobreestimació més gran d'ERC, i -en menor mesura- del PSC, i una infraestimació del PP i Vox i, a diferència d'altres enquestes, també dels Comuns. Pel que fa a d'altres partits, com AC, Cs o Junts, l'estimació és similar a la d'altres enquestes fetes en el mateix període. En l'annex 1 es pot veure la desviació partit a partit comparada amb la d'altres enquestes publicades.

## Anàlisi de possibles explicacions

Un cop establert el mal rendiment de les estimacions de l'enquesta, en aquesta secció hi discutim i analitzem algunes hipòtesis que podrien explicar-la. Hi ha algunes hipòtesis que podem avaluar amb dades, i d'altres que, malauradament, no podem contrastar perquè no tenim les dades. Però, tanmateix, si les considerem importants, les plantegem igualment.

Cal insistir que la publicitat de les microdades, i en especial dels codis que implementen els models d'estimació, permeten a qualsevol analista replicar les nostres anàlisis i fer-ne d'altres per tal d'avaluar potencials hipòtesis alternatives que puguin explicar les desviacions.

Presentem les potencials explicacions dividides en dos blocs, corresponents a les dues fases del procés d'elaboració de l'enquesta: hipòtesis relacionades amb el treball de camp i hipòtesis relacionades amb el funcionament dels models d'estimació.



## Hipòtesis relacionades amb el treball de camp

1. **Treball de camp: selecció de telèfons.** Des de la generalització de l'ús dels telèfons mòbils, la desaparició dels directoris públics, exhaustius i fiables de telèfons fixes, i el creixement de llars sense telèfon fix, la realització d'enquestes telefòniques ha patit canvis importants. Les baixes taxes de resposta obtingudes en els marcatges aleatoris fan que les empreses de camp tendeixin a treballar amb bases de dades de telèfons en lloc del marcatge aleatori. A més, en el cas de les enquestes d'àmbit català, la dificultat de discriminar territorialment els telèfons (sobretot els mòbils) fa que el marcatge aleatori sigui poc viable. En aquest context, les diferents empreses de camp tenen diferents fonts i estratègies per generar els telèfons, que poden afectar als resultats. Si la causa del mal rendiment de l'estudi electoral del CEO es troba en aquest punt del procés, per una selecció no representativa de telèfons, és una qüestió que, malauradament, no es pot verificar amb les dades de què disposem.
2. **Treball de camp: biaix de patrocini.** Una altra hipòtesi que no podem verificar, però que considerem plausible, és l'anomenat biaix de patrocini (*sponsorship bias*). La llei 6/2007, del 17 de juliol, del Centre d'Estudis d'Opinió en el seu article 2, ens obliga a informar les persones enquestades de la naturalesa oficial de l'estudi. En aplicació de la llei, els enquestadors que treballen per al CEO s'identifiquen com a tals, amb el text següent:

Bon dia/tarda, em dic \_\_\_\_\_ i soc entrevistador/a de l'empresa \_\_\_\_\_. Estem realitzant un estudi sobre temes d'actualitat per a la Generalitat de Catalunya.  
Hem triat aquesta llar a l'atzar per fer una entrevista i sol·licitem la seva col·laboració.  
Les informacions que li demanem són per a l'elaboració d'un estudi d'opinió oficial.  
L'Administració o el personal de l'Administració que utilitzi aquesta informació està obligat per llei a garantir-li l'anonimat i el secret estadístic i a complir la normativa de protecció de dades de caràcter personal. Té dret a no respondre totes les preguntes. Les seves respostes seran tractades de forma anònima.

El fet de mencionar la Generalitat de Catalunya com a organisme responsable de l'estudi pot afavorir la resposta de persones simpatitzants del partit o partits del govern. És un problema conegut en metodologia d'enquestes com a *sponsorship bias*: l'orientació de l'organisme que encarrega l'enquesta pot condicionar-ne els resultats, ja que condiona la voluntat de cooperació de diferents grups d'enquestats. Tot i ser conscients d'aquest problema, raons legals i d'ètica en la recerca ens obliguen a informar adequadament les persones enquestades de quin és l'organisme per al qual estan responnent i, per tant, tenim poc marge d'intervenció en aquest sentit. Tanmateix, tenim raons per pensar que l'enquesta telefònica agreuja aquest biaix en comparació amb l'enquesta presencial que realitzem habitualment.

3. **Treball de camp: desviació del record de vot.** Els problemes en el record de vot es poden manifestar en el fet que determinats grups d'electors tinguin més tendència a ser contactats i respondre l'enquesta i d'altres, menys. Això genera distorsions en la mostra. Per tal de detectar aquesta possibilitat, les enquestes electorals inclouen la pregunta del record de vot de les anteriors eleccions. Aquesta variable és fonamental perquè la comparació entre el record de vot de



l'enquesta i el resultat real de les eleccions anteriors permet avaluar i, eventualment, corregir els problemes del mostreig.

En aquest cas, tal com mostra la segona columna de la taula 2, el record de l'enquesta estava desviat respecte els resultats reals de 2021. El problema és especialment greu en el cas d'ERC, que està molt sobre-representada, i en el cas de Vox, que està molt infrarrepresentat.

Tanmateix, en el procés d'estimació de resultats s'utilitzen ponderacions per record de vot, que ajusten la mostra als resultats reals. Aquestes ponderacions, o pesos, són coeficients que donen o treuen importància a cada individu de la mostra en els càlculs finals, de tal manera que la mostra ponderada s'ajusti a la realitat electoral. Aquests coeficients cal entendre'ls com el factor pel qual es multiplica cada observació per generar l'estimació. Com es pot veure a la columna 4 de la taula, els coeficients de ponderació ajusten la mostra: aquells partits més sobrerrepresentats, com ERC, tenen coeficients més baixos (0,392), i els que estan infrarrepresentats, com Vox, tenen coeficients més alts (3,2).

La comparació entre la columna 1 i 5 indica que el record de vot de la mostra ponderada queda ajustat als resultats de 2021. Per tant, les estimacions es van realitzar sobre una mostra que no es desviava en el record de vot de la realitat. Per això, podem concloure que si el problema de l'enquesta es troba en el procés de mostreig i de treball de camp, ha de ser d'una naturalesa diferent a la desviació del record de vot. És a dir, els biaixos que hi puguin haver en la mostra haurien de ser en variables no observades, i que la correcció per record de vot no pogués ajustar. Una possibilitat, vinculada a la selecció de telèfons i al biaix de patrocinador que hem discutit abans, és el que els perfils de votants de cada partit que obtenim fos esbiaixada en algun factor que no podem corregir amb la ponderació.

**Taula 2: Comparació vot 2021 i record de vot enquesta i ponderacions**

	(1)	(2)	(3)	(4)	(5)
Opció	Vot real 2021	Record de vot enquesta (no ponderat)	Record de vot (amb assignació NS/NC)	Coefficient de ponderació mitjà	Record de vot enquesta ponderada
PSC	11.64	14.5	15.87	0.735	11.661
Junts	10.14	10.7	11.8	0.858	10.119
ERC	10.77	22.1	27.4	0.392	10.749
VOX	3.88	1.2	1.2	3.239	3.887
Comuns	3.47	5.0	5.4	0.643	3.473
CUP	3.38	3.93	4.13	0.815	3.369
Cs	2.82	2.0	2.27	1.247	2.826
PP	1.95	2.13	2.4	0.812	1.948
Nul / blanc / altres	3.24	1.07	2.93	1.105	3.242
No va votar	48.71	15.1	26.6	1.832	48.726
No ho sap	-	12.3	-		
No contesta	-	8.4	-		

## Hipòtesis relacionades amb els models d'estimació

Hem vist com la desviació del record de vot no és l'explicació del mal rendiment de les estimacions perquè les ponderacions la corregeixen. No podem descartar, tanmateix, que altres biaixos en el mostreig i el treball de camp afectessin a la qualitat de les dades. En tot cas, en aquesta secció analitzem potencials problemes vinculats als models d'estimació.

### 1. Models d'estimació: error de mesura en el record de vot

Tot i que les ponderacions pel record de vot corregeixen les desviacions, tenen algunes limitacions. Un dels problemes de l'ús del record de vot com a variable de ponderació és que no sempre es pot mesurar bé. Té, bàsicament, quatre problemes.

- El primer és la no resposta: hi ha determinats tipus de votants que són més reticents a declarar el seu record de vot a un enquestador. Aquest problema es pot agreujar per efecte de l'*sponsor* de l'enquesta.
- El segon és la desitjabilitat social: hi ha comportaments, com l'abstencionisme o el vot a determinats partits, que poden ser percebuts com a socialment mal vistos i que els enquestats poden tindre reticències a declarar, especialment en enquestes oficials.
- El tercer és el problema de memòria: hi ha força votants que no recorden amb exactitud a qui van votar en una elecció determinada. Aquest problema s'agreuja amb el pas del temps. Com més temps passa entre unes eleccions i una enquesta, pitjor qualitat té el record de vot.
- El quart problema, relacionat amb l'anterior, és el biaix de projecció: la gent sovint no declara a qui va votar sinó a qui voldria votar ara, o a qui hagués volgut votar.

Malgrat aquests problemes, que són coneguts, les desviacions del record de vot que hem vist en la secció anterior fan imprescindible utilitzar alguna correcció. En el nostre cas hem emprat la correcció pel record de vot de les eleccions al Parlament, perquè estava força desviat a causa dels problemes en el mostreig, i perquè és el més relacionat amb la variable a estimar (la intenció de vot al Parlament).

Una possibilitat alternativa, que es va descartar, hauria estat emprar el record de vot de les eleccions més recents, encara que no siguin del mateix àmbit que les que es pretenen estimar. Aquesta opció, sobre el paper, té l'avantatge de reduir els problemes de memòria. Però té el desavantatge que, habitualment, el comportament a les eleccions a un altre àmbit (com les generals) no és tan bon predictor del comportament a les eleccions al Parlament, especialment en un context com el català en què hi ha molts electors que canvien de papereta entre unes eleccions i unes altres.

En tot cas, està bé mirar d'entendre què hauria passat amb les nostres estimacions si haguéssim emprat la ponderació pel record de vot a les eleccions al congrés de diputats de 2023, en lloc del record de vot de les eleccions al Parlament de 2021. La taula 3 compara els resultats.

**Taula 3: Comparació estimació ponderació Parlament 2021 i generals 2023**

	<b>Resultat 2024 (% vot)</b>	<b>Estimació amb ponderació parlament 2021</b>	<b>Estimació amb ponderació generals 2023</b>
<b>PSC</b>	27,96	30,5	30,5
<b>ERC</b>	13,68	22	22,5
<b>Junts</b>	21,61	20	18
<b>Vox</b>	7,96	6	4,5
<b>Comuns</b>	5,82	4	5,5
<b>CUP</b>	4,09	5	5,5
<b>Cs</b>	0,72	0,5	0,5
<b>PP</b>	10,97	7,5	8,5
<b>AC</b>	3,78	2	2

Com es pot veure a la taula, l'ús de la ponderació per record de vot de les eleccions generals no hauria millorat substancialment les coses. En algun cas hauria empitjorat les estimacions (infraestimant Junts o Vox), i en altres les hauria millorat (en el cas dels Comuns i PP). Però les desviacions principals no s'haurien vist alterades i, de fet, la desviació global hauria crescut lleugerament. No sembla probable, per tant, que el problema en aquest cas estigui en els biaixos de memòria del record de vot.

## **2. Models d'estimació: assignació d'indecisos**

Un element fonamental dels models d'estimació té a veure amb l'assignació d'indecisos i/o persones que no responen a la intenció de vot. Els models estadístics que fem estimen quin és el comportament més probable de les persones que no responen a la pregunta d'intenció de vot i ho fan a partir de les altres variables de l'enquesta (la simpatia de partit, i valoració de governs i candidats, ideologia, actituds sobre la independència, etc.)

En la taula següent es compara l'estimació amb i sense assignació d'indecisos. Com es pot veure, les diferències són petites, però en algun cas sembla que l'assignació d'indecisos ha agreujat alguns biaixos preexistents. Així, la sobreestimació d'ERC, que ja estava present abans de l'assignació d'indecisos, es va agreujar 2 punts i mig. En el cas del PP, en canvi, l'assignació d'indecisos redueix la infraestimació en un punt i mig.

**Taula 4: Comparació estimació amb i sense assignació d'indecisos**

<b>Opció</b>	<b>Resultat (% vot)</b>	<b>Estimació sense assignació d'indecisos (amb ponderació)</b>	<b>Estimació amb assignació d'indecisos</b>
PSC	27,96	26,2	30,5
ERC	13,68	19,4	22
Junts	21,61	20,7	20
Vox	7,96	8,5	6
Comuns	5,82	4,2	4
CUP	4,09	5,7	5



Cs	0,72	0,6	0,5
PP	10,97	6,0	7,5
AC	3,78	3,7	2

En general, l'assignació d'indecisos en aquest cas no va tindre els efectes de millorar les estimacions, i de fet les va empitjorar. Possiblement és un efecte conjuntural pels efectes de la campanya, que van decantar una part important d'aquests indecisos en una direcció diferent a la que preveien els models.

En el cas de l'enquesta del CEO, es va detectar -i publicar- que la majoria d'indecisos corresponien a antics votants d'ERC que dubtaven entre ERC i una altra opció, cosa que feia pensar que el resultat d'aquesta formació seria el més volàtil, potencialment. Els nostres models d'assignació els van distribuir entre ERC i altres opcions, generant una sobreestimació del resultat d'ERC, ja que molt probablement la majoria d'aquests indecisos van acabar votant altres opcions.

### 3. Models d'estimació: hipòtesi de participació

Un dels elements més complexos en l'estimació electoral és la determinació de les hipòtesis de participació. En el nostre cas, un model estima la probabilitat de cada individu de la mostra de participar i cal prendre una decisió sobre a partir de quin valor de probabilitat predita es considera que una persona votarà o s'abstindrà. La determinació d'aquest llindar en el cas dels nostres models es fa amb un criteri empíric, basat en aquest cas en la minimització dels falsos positius. Els detalls es poden consultar al codi i al document de treball.

En tot cas, analitzem com hauria canviat el resultat si haguéssim emprat un llindar més baix o més alt. Com es pot veure a la taula 5, un llindar més baix hagués accentuat alguns dels biaixos, mentre que un llindar més alt gairebé no hagués canviat res. Per tant, no sembla que el llindar emprat per determinar la participació fos el factor explicatiu de les desviacions.

**Taula 5: Comparació estimació amb diferents llindars de participació**

Opció	Resultat (% vot)	Estimació amb llindar emprat (0.67)	Estimació amb llindar més baix (0.55)	Estimació amb llindar més alt (0.75)
PSC	27,96	30,5	33	30
ERC	13,68	22	22,5	22
Junts	21,61	20	21	19,5
Vox	7,96	6	5	6
Comuns	5,82	4	4,5	4
CUP	4,09	5	4,5	5
Cs	0,72	0,5	0,5	0,5
PP	10,97	7,5	5	8
AC	3,78	2	2	2,5





## Conclusions i vies de millora

En resum, detectem una divergència entre les estimacions de l'enquesta electoral 2024 del CEO i el resultat final de les eleccions del 12 de Maig. Les diferències amb els resultats són més grans que les de la resta d'enquestes. Aquest mal rendiment de l'enquesta es concentra, sobretot, en la sobreestimació d'ERC i, en menor mesura, la infraestimació del PP. Aquestes dues desviacions són presents en la majoria de les enquestes publicades en aquell moment, però en el cas de l'enquesta del CEO es veuen agreujats significativament.

Cal dir que l'enquesta electoral (telefònica) té un rendiment pitjor que el Baròmetre d'Opinió Política realitzat pel CEO entre febrer i març de 2024, de manera presencial. Per això entenem que una part de l'explicació pot estar relacionada amb el procediment de mostreig i de resposta via telefònica. En tot cas, hem vist com la ponderació per record de vot emprada en les estimacions ajusta les diferències existents entre l'enquesta i el resultat de 2021. Però aquest ajustament no soluciona els problemes mostrals, que possiblement estan relacionats amb altres factors que no hem pogut controlar, com la selecció de telèfons o el biaix de patrocinador.

Pel que fa a l'avaluació dels efectes dels models d'estimació, hem vist com la decisió de ponderar pel record de vot de 2021, ni el llindar de participació emprat van ser determinants per explicar les desviacions. Cap decisió raonable alternativa hauria ajudat. Sí que observem com els models d'assignació d'indecisos haurien agreujat alguns dels biaixos, mentre que en matisaven d'altres. En el seu conjunt, l'assignació d'indecisos en aquesta ocasió no ha ajudat a les estimacions. Pensem, tanmateix, que el rendiment de l'assignació d'indecisos és molt dependent del context. En aquesta ocasió, hi havia una concentració molt gran d'indecisos entre exvotants d'ERC, que dubtaven entre ERC i una altra opció i que finalment, segons indiquen els resultats, haurien optat majoritàriament per altres opcions. En tot cas, l'assignació d'indecisos no és la causa única del mal rendiment de les estimacions, i això ens fa pensar que hi ha problemes amb el mostreig que no hem pogut corregir.

D'altra banda, la decisió de fer uns models formalitzats i publicar-los comporta riscos importants atès que impedeix que les estimacions publicades tinguin en compte factors que no es poden formalitzar, com els resultats de les altres enquestes o la intuïció.

Tenint en compte que el procediment de mostreig és aleatori, les diferents mostres extretes de la població per fer les enquestes seran, necessàriament, variables. Aquesta variació entre mostres sovint tendeix a disminuir quan les estimacions que es publiquen convergeixen artificialment al voltant d'un consens. Per això, la publicitat i transparència dels models imposa un límit i pot tenir com a conseqüència la publicació d'estimacions divergents de la resta, com ha estat el cas.

En tot cas, la pràctica de publicar els models i definir-los abans d'obtenir les dades té riscos però també incrementa la transparència i permet la fiscalització absoluta de les nostres estimacions. Per això s'ha considerat adient en el context d'un centre públic d'estudis d'opinió.

De cara a futures ocasions, concloem dues potencials vies de millora. D'una banda, apostar per una alternativa a l'enquesta telefònica, com hem fet al CEO els darrers dos anys amb l'excepció d'aquest estudi preelectoral, fet per telèfon per una qüestió



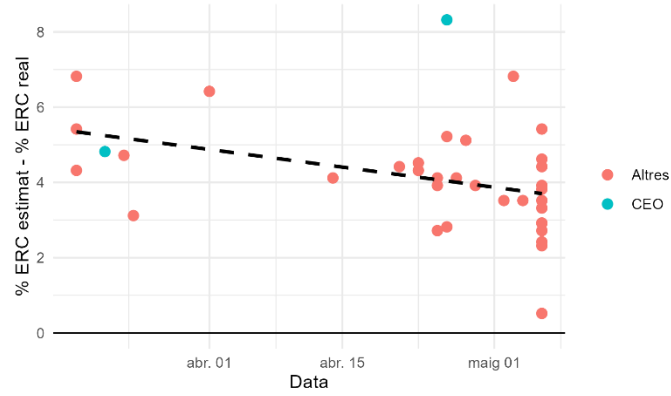
d'urgència. L'alternativa més adient, en funció del context, pot ser l'enquesta presencial com es fa al Baròmetre d'Opinió Política, o el mostreig probabilístic i l'administració en línia com es fa en el panel ciutadà.

Addicionalment, caldria avaluar les condicions en les que s'assignen indecisos per fer-les més restrictives i generar una estimació més conservadora, més semblant a la del vot declarat amb les ponderacions corresponents.

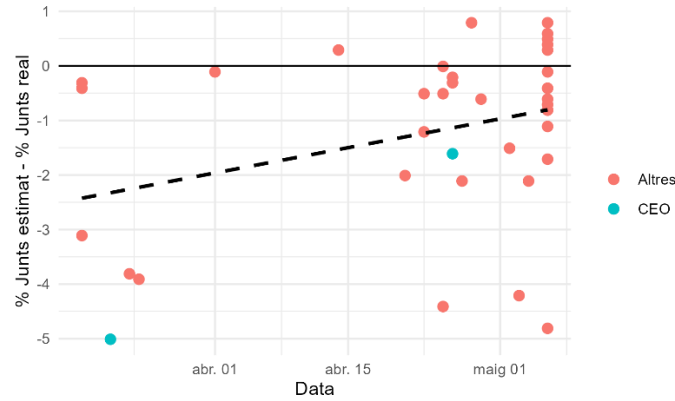
# Annex

## Gràfiques addicionals

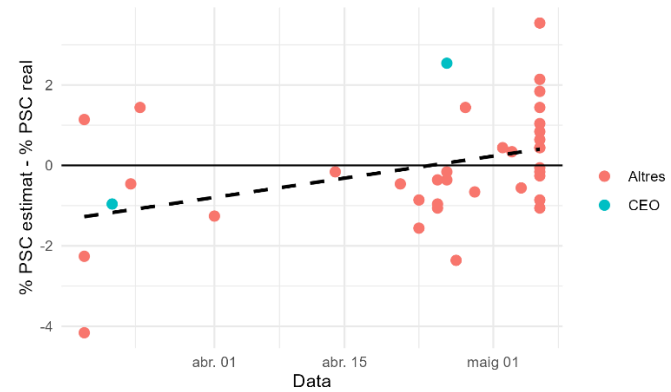
Error cap a ERC, per enquesta  
CEO març baròmetre, CEO abril telefònica



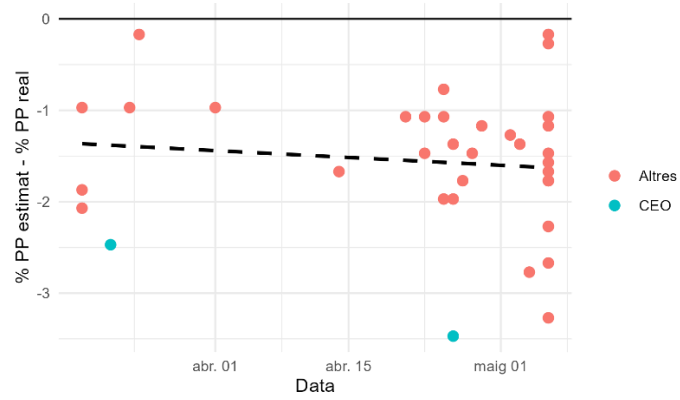
Error cap a Junts, per enquesta  
CEO març baròmetre, CEO abril telefònica



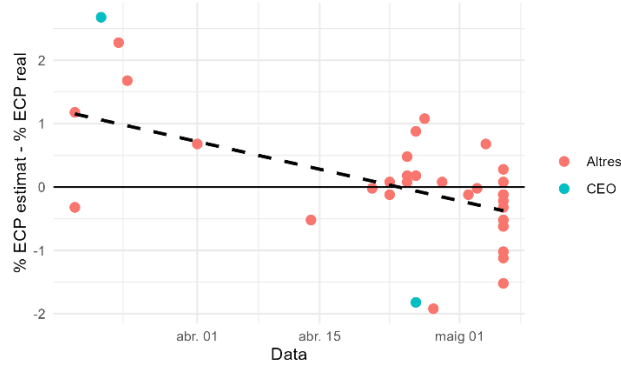
Error cap a PSC, per enquesta  
CEO març baròmetre, CEO abril telefònica



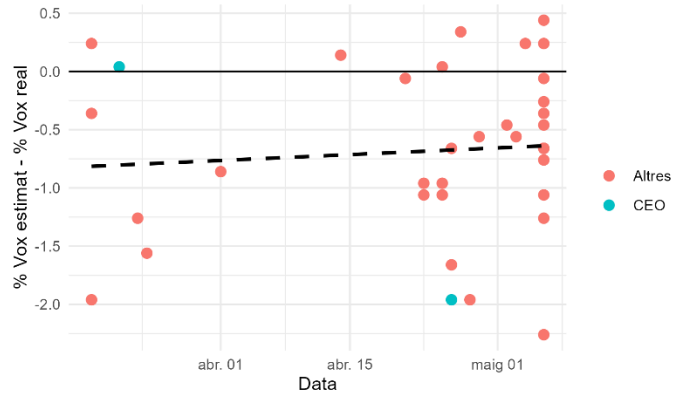
**Error cap a PP, per enquesta**  
CEO març baròmetre, CEO abril telefònica



**Error cap a ECP, per enquesta**  
CEO març baròmetre, CEO abril telefònica



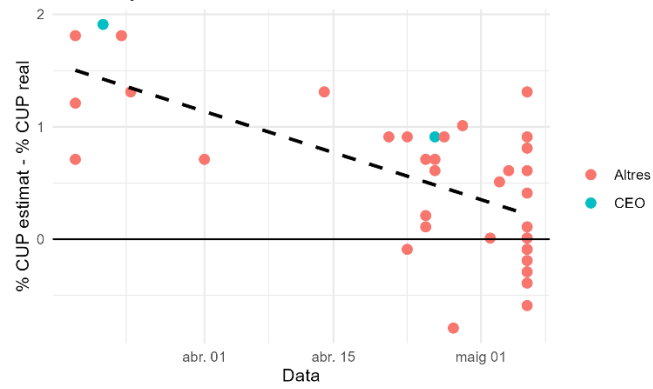
**Error cap a Vox, per enquesta**  
CEO març baròmetre, CEO abril telefònica





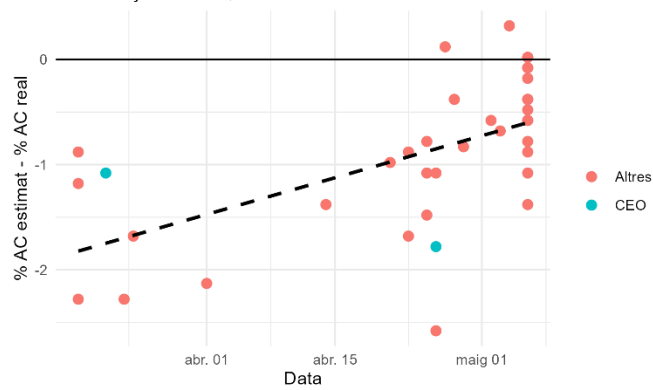
### Error cap a CUP, per enquesta

CEO març baròmetre, CEO abril telefònica



### Error cap a AC, per enquesta

CEO març baròmetre, CEO abril telefònica



### Error cap a Cs, per enquesta

CEO març baròmetre, CEO abril telefònica

