

# **ÍNDIX DE LA SATISFACCIÓ POLÍTICA A CATALUNYA**

**PERFILS DE LA SATISFACCIÓ I IMPACTE EN LA  
PARTICIPACIÓ POLÍTICA**

**EVOLUCIÓ DEL SEGON SEMESTRE DEL 2005**

*gener 2006*

**RPEO núm 341**

**Registre Públic d'Estudis d'Opinió de la Generalitat de Catalunya  
Decret 1/2005, d'11 de gener**

# **Índex de la satisfacció política a Catalunya**

**Perfils de la satisfacció i impacte en la participació política**

---

**EVOLUCIÓ DEL SEGON SEMESTRE DEL 2005**

---

# Índex

## Introducció

1. Evolució de l'índex de satisfacció política
2. Perfil de la insatisfacció
3. Models participatius
4. Comportament electoral
5. Transvasaments de vot
6. Efectes sobre la projecció de vot

## Conclusions

## Annex

## Introducció

En aquest informe es presenta l'evolució en el segon semestre de 2005 de l'**índex de satisfacció política (ISP)**. Aquest índex ha estat elaborat a partir d'un conjunt de variables del Baròmetre d'Opinió Política del CEO de novembre de 2005 seguint la mateixa metodologia que la utilitzada en l'índex del primer semestre (RPEO núm. 303), amb l'objectiu de crear una mesura unificada i sintètica del malestar polític. Per malestar o insatisfacció s'entén el descontentament respecte la situació política i econòmica en general, així com cap als partits i els polítics en el seu conjunt.

L'índex permet donar una puntuació concreta a cada enquestat segons el seu grau de satisfacció política, que oscil·la entre 10 (màxima satisfacció) i -10 (màxima insatisfacció). El seu seguiment, semestre a semestre, permet captar l'evolució del clima de satisfacció política de la població catalana.

Les variables emprades per a la seva elaboració són les següents:

- Satisfacció amb la democràcia
- Eficàcia política externa<sup>1</sup>
- Eficàcia política interna<sup>2</sup>
- Valoració dels polítics catalans

---

<sup>1</sup> Sota aquest títol s'incorporen les respostes als dos enunciats següents: a) "Crec que els polítics tenen en compte el que pensa la gent", i b) "Els polítics només busquen el benefici propi".

<sup>2</sup> Inclou la resposta a l'enunciat: "La gent del carrer pot influir en el que fan els polítics".

- Simpatia cap als partits
- Valoració de la situació econòmica
- Evolució de l'economia en l'últim any
- Evolució de la situació econòmica personal en l'últim any
- Valoració de la situació política
- Evolució de la situació política en l'últim any

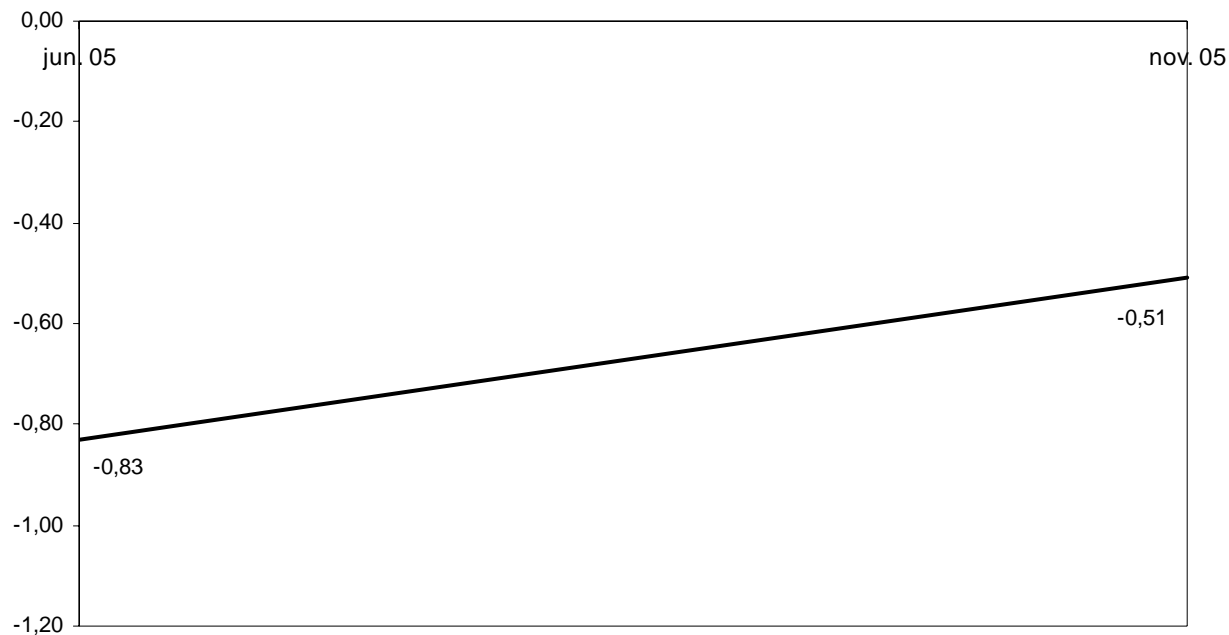
Cadascuna d'elles ha estat modificada per prendre valors entre 1 i -1. L'índex ha estat elaborat a partir de l'addició de totes elles.

Un cop elaborat aquest instrument, s'estudien les característiques sociològiques dels individus que es troben en la part baixa de l'escala (per sota de 0): els catalans insatisfets. L'objectiu és obtenir un perfil del ciutadà insatisfet en funció de les característiques demogràfiques, les actituds i els valors polítics; i veure'n la seva evolució.

Posteriorment, s'analitza l'impacte de la satisfacció en el comportament electoral, tant en la decisió de participar o abstenir-se, com en el canvi o manteniment del vot a cadascun dels partits, tenint en compte l'evolució semestral. En aquest sentit, s'estudia quins són els partits que es veuen més afectats pels canvis en el clima de satisfacció política, i en quins comportaments es tradueix.

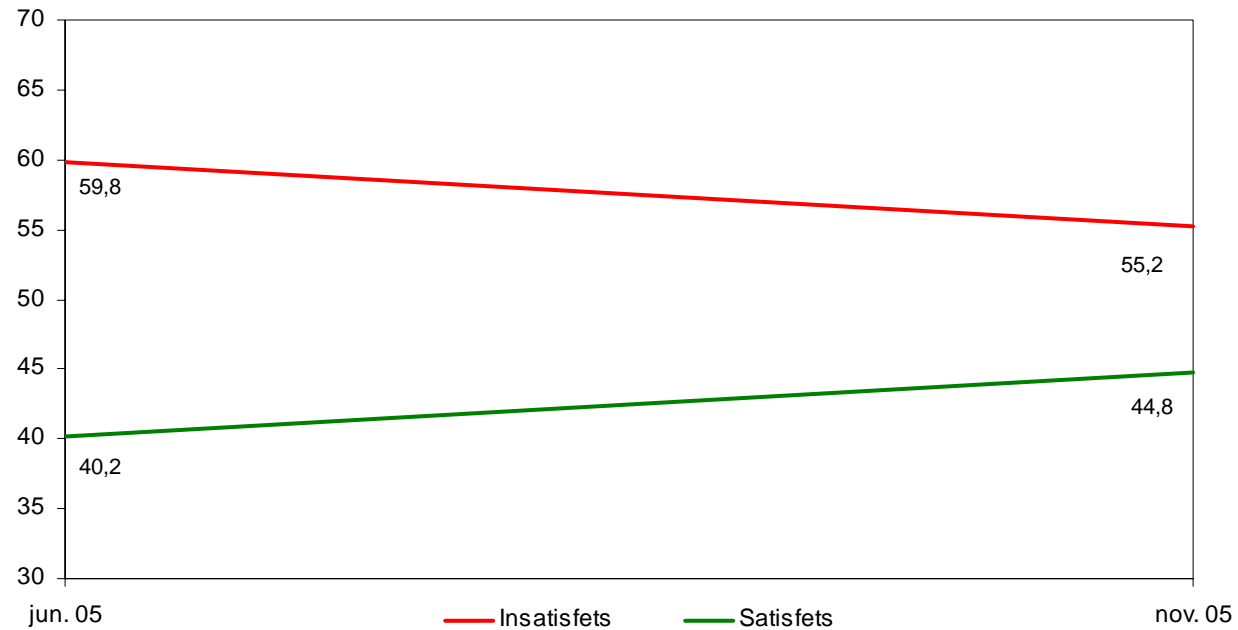
## 1. Evolució de l'índex de satisfacció política

**Gràfic 1. Evolució del índex de satisfacció política**  
(escala de -10 a 10)



L'índex de satisfacció política de novembre de 2005 ha experimentat una millora respecte el de juny del mateix any. En una escala de -10 a 10, en la que -10 és la màxima insatisfacció i 10 la màxima satisfacció, la mitjana de novembre és de -0,5. Aquesta xifra encara reflexa un lleu decantament cap al costat de la insatisfacció, però millora la dada de juny (-0,8).

**Gràfic 2. Evolució de l'índex de satisfacció política en percentatges**



El gràfic 2 mostra pels mesos de juny i novembre el percentatge de catalans políticament satisfets –els que se troben entre el 0 i el 10 de l'escala– i els insatisfets –entre 0 i -10. El percentatge de satisfets políticament ha augmentat en l'últim semestre de l'any: si al juny eren el 40,2%, al novembre passen a ser el 44,8%.

## 2. Perfil de la insatisfacció

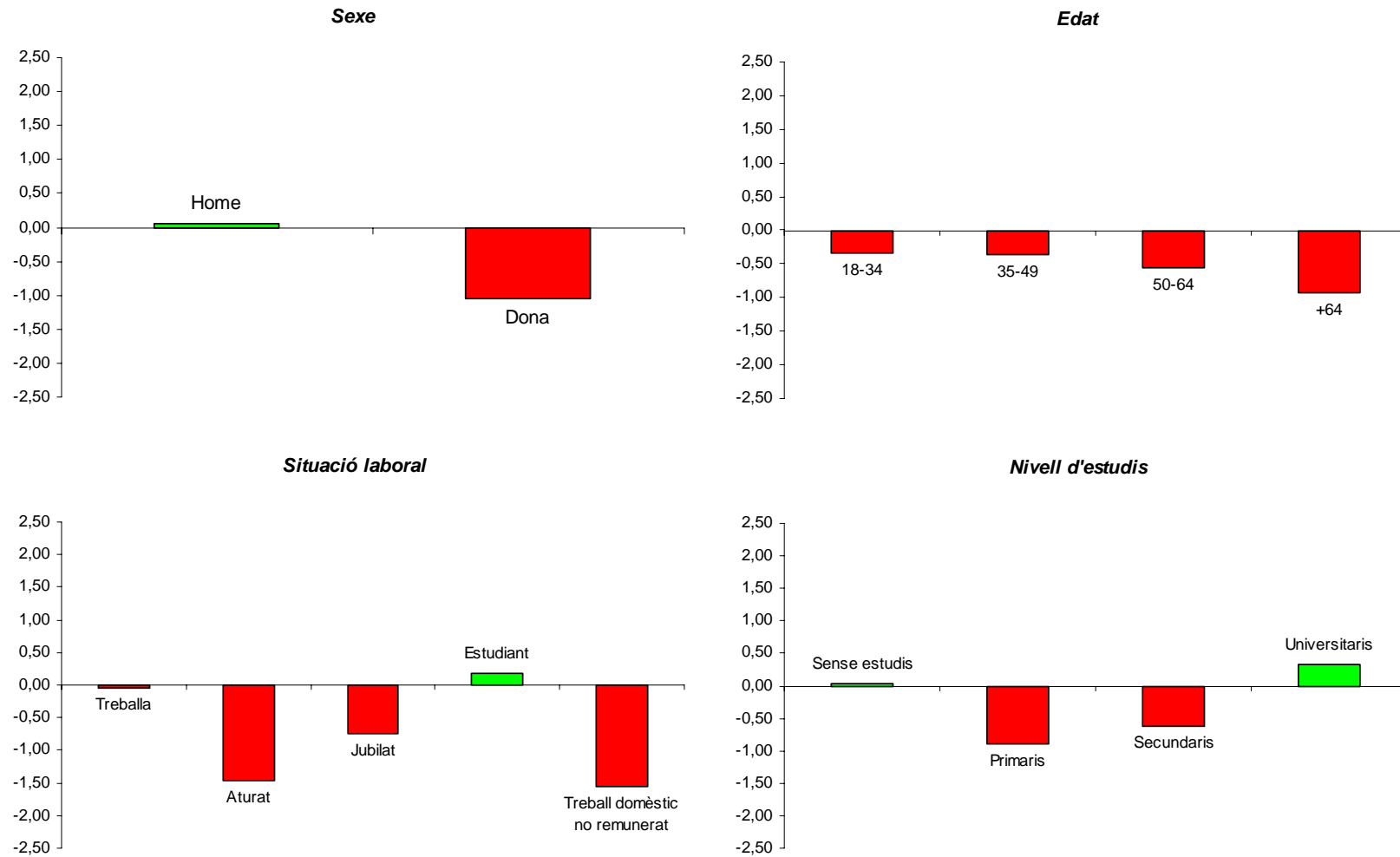
Si s'estudien les característiques dels catalans insatisfets pel segon semestre de 2005, s'obté un perfil molt similar al del primer semestre. En l'annex d'aquest informe es mostren els resultats detallats de la comparació de juny i novembre.

En el segon semestre de 2005, els segments en els que es concentra més la insatisfacció segueixen sent:

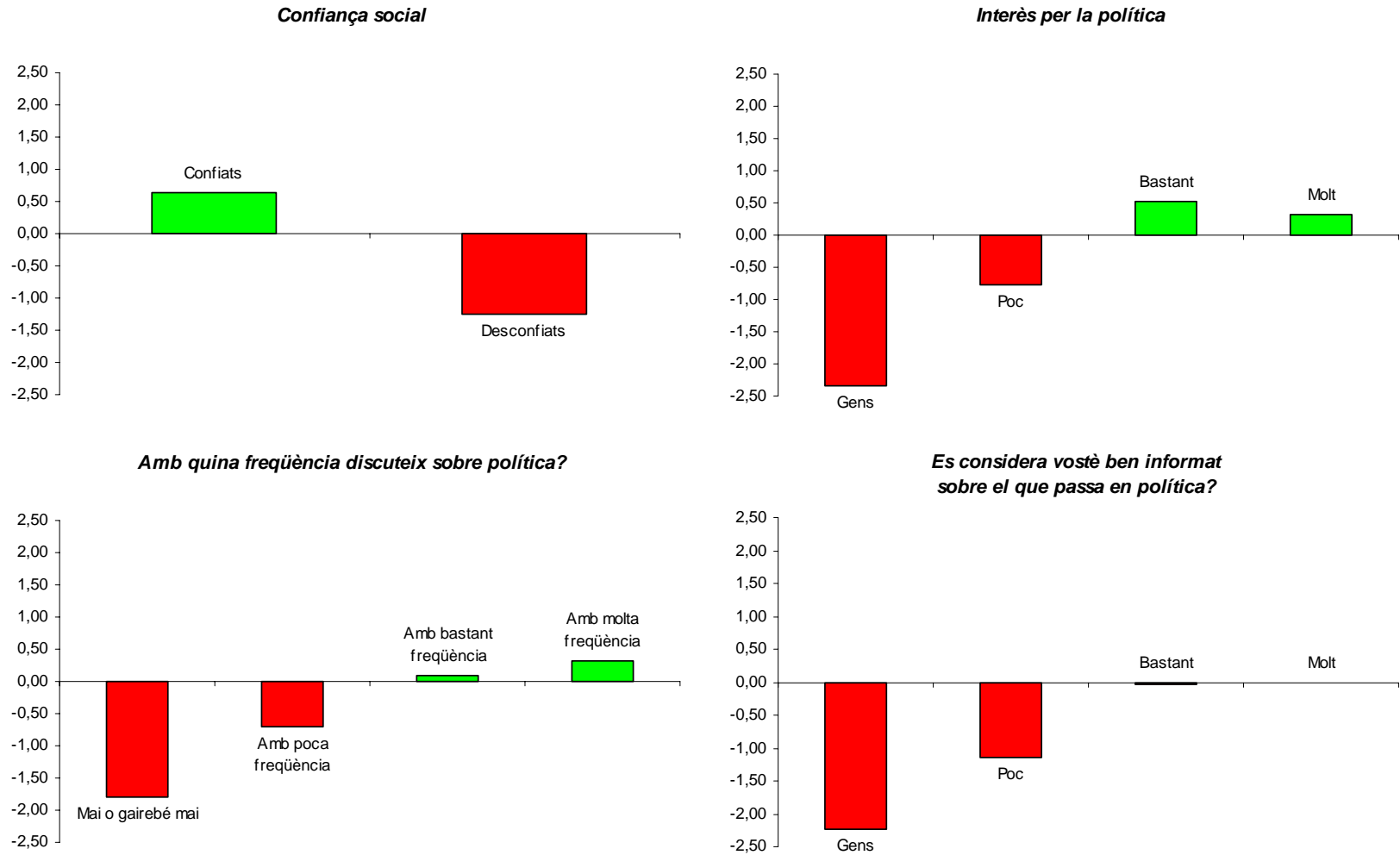
- les dones
- els més grans de 50 anys,
- els aturats i jubilats
- els que tenen un nivell d'estudis per sota l'universitari
- els que tenen poca confiança social
- poc o gens d'interès per la política
- els que discuteixen amb poca freqüència, mai o gairebé mai sobre política
- els que es consideren poc o gens informats del que passa en política
- els que se situen ideològicament en el centre i la dreta
- els que se senten més espanyols que catalans i només espanyols
- els que creuen que Catalunya hauria de ser una regió d'Espanya o seguir sent una Comunitat Autònoma
- els que consideren que Catalunya ha assolit massa autonomia



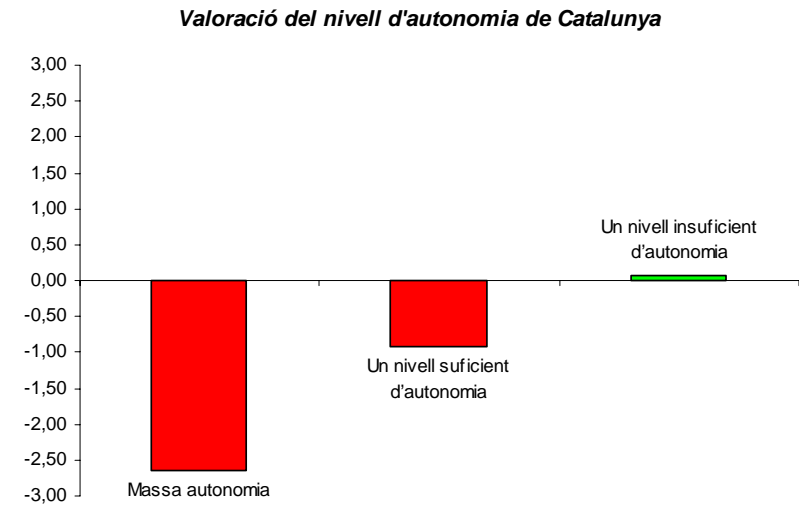
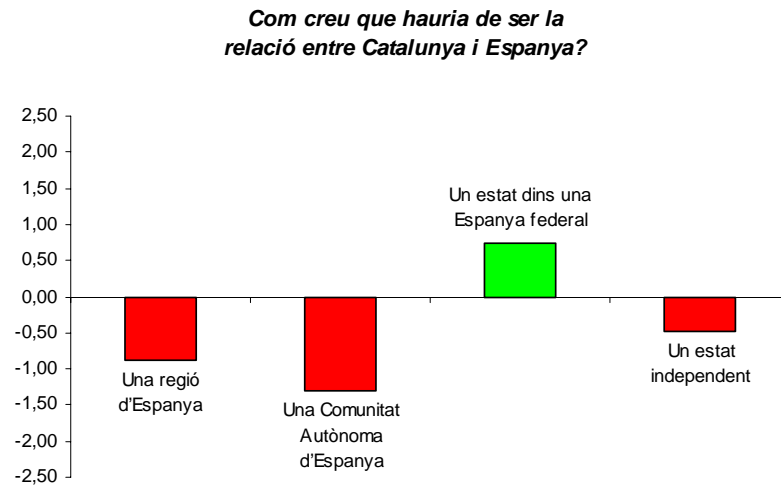
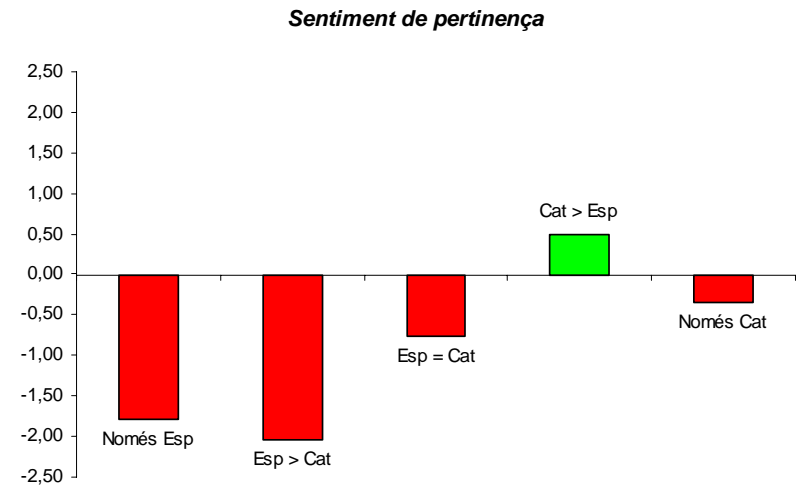
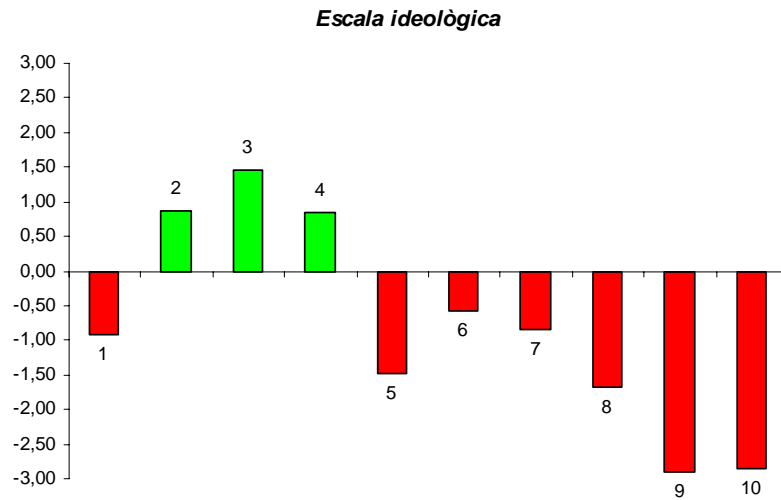
**Gràfic 3. Perfil sociodemogràfic**  
(en mitjanes)



**Gràfic 4. Actituds polítiques**  
(en mitjanes)



**Gràfic 5. Valors polítics**  
(en mitjanes)



### 3. Models participatius

Per tal d'analitzar l'impacte de la insatisfacció sobre la decisió de participar o abstenir-se a les eleccions autonòmiques, s'ha dissenyat una tipologia del comportament participatiu. Aquesta tipologia es basa en les respostes donades pels ciutadans a les preguntes sobre intenció i record de vot, reconstruïdes de forma que indiquin només dues possibilitats: vota, i no vota. A partir del creuament d'aquestes variables, s'han definit quatre perfils de comportament:

**Quadre 1. Tipologia del comportament participatiu**

|                 |           | Record de vot   |                |
|-----------------|-----------|-----------------|----------------|
|                 |           | No va votar     | Sí va votar    |
| Intenció de vot | No votarà | ABSTENCIONISTES | DESMOBILITZATS |
|                 | Sí votarà | MOBILIZATS      | PARTICIPATIUS  |

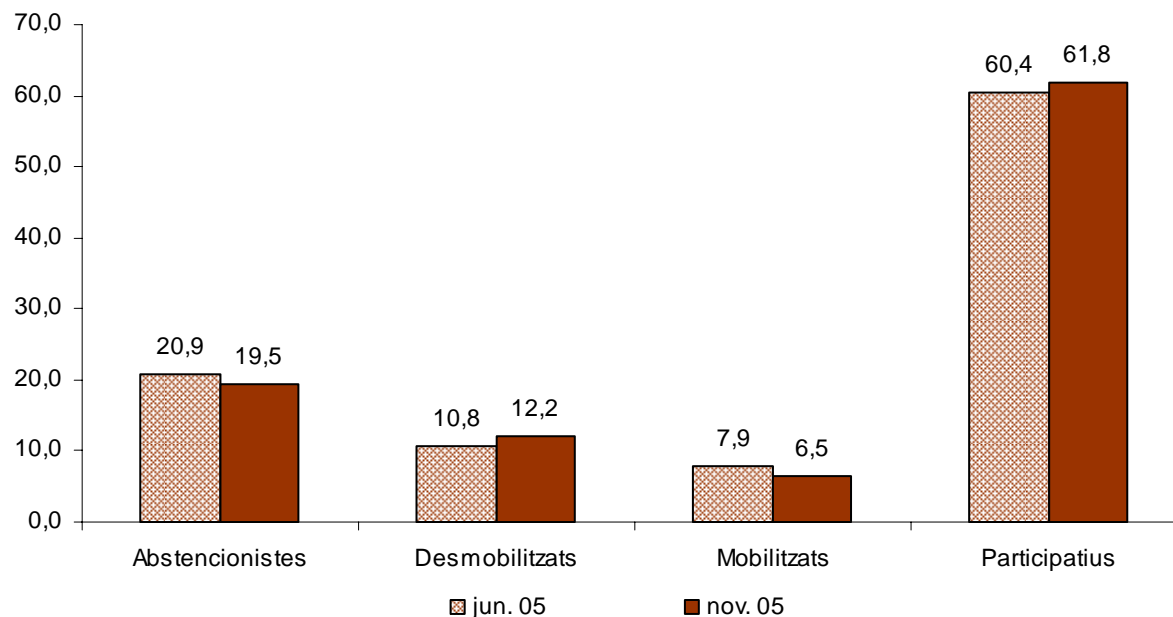
**Abstencionistes:** Part de l'electorat que es va abstenir a les darreres eleccions autonòmiques i que pensa tornar a fer-ho en les properes.

**Participatius:** Part de l'electorat que va votar a les darreres eleccions autonòmiques i que pensa tornar a fer-ho en les properes.

**Desmobilitzats:** Part de l'electorat que va votar a les darreres eleccions i que pensa abstenir-se a les properes.

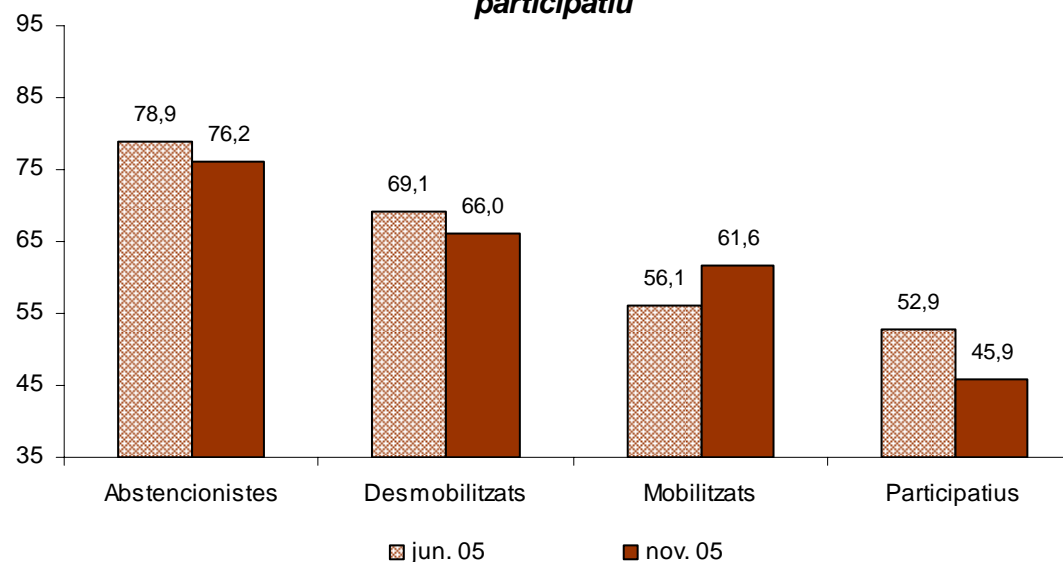
**Mobilitzats:** Part de l'electorat que va abstenir-se a les darreres eleccions i que pensa votar a les properes.

**Gràfic 6. Perfils de comportament electoral**



El gràfic 6 amb dades de novembre indica que dos de cada tres catalans (61,8%) té un perfil participatiu. Els abstencionistes són prop d'una cinquena part (19,5%). El grup del desmobilitzats (12,2%) duplica el dels mobilitzats (6,5%). Aquesta distribució és similar a la de juny, i per tant força estable.

**Gràfic 7. Percentatge d'insatisfacció dins de cada perfil participatiu**

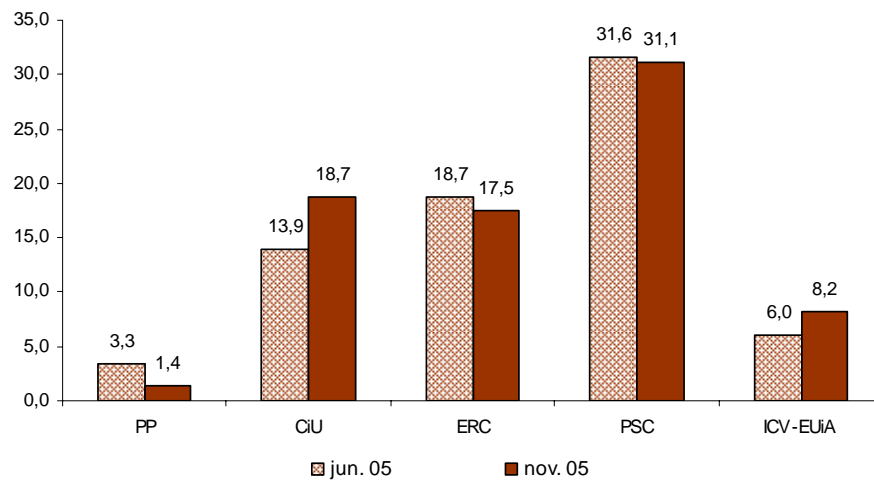


El gràfic 7 mostra que s'han experimentat canvis per que fa als nivells d'insatisfacció política de cada perfil participatiu. Entre els participatius s'ha reduït significativament la insatisfacció: si a juny era del 52,9% al novembre passa a ser del 45,9%. La reducció és en canvi menor en els casos dels abstencionistes (2,7 punts) i els desmobilitzats (3 punts). No obstant això, dins el perfil dels mobilitzats s'experimenta un creixement de la insatisfacció, passant del 56,1% a juny al 61,6% a novembre.

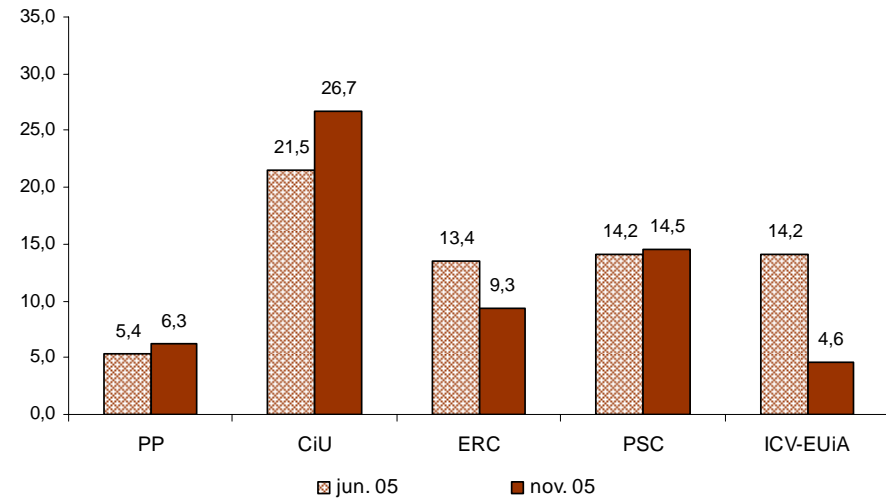
## 4. Comportament electoral

La formació política que aglutina a més satisfets continua sent el PSC (gràfic 8). Cal assenyalar també, que s'ha produït un augment del nombre de satisfets que varen votar CiU i ICV-EUiA. D'altra banda, el partit més votat pels insatisfets segueix sent CiU, encara en major mesura que en el mes de juny (gràfic 9). En canvi, el percentatge d'insatisfets que varen votar ICV-EUiA i ERC s'ha reduït respecte a juny.

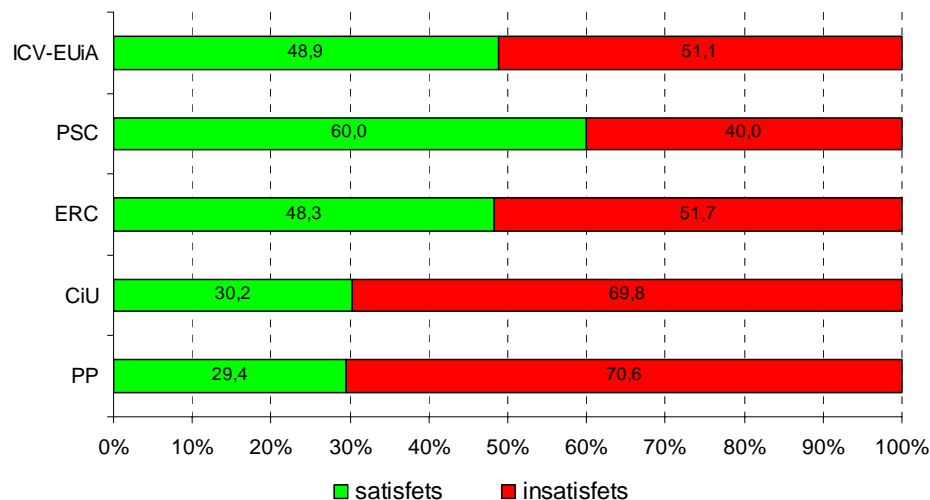
**Gràfic 8. Record de vot dels SATISFETS**



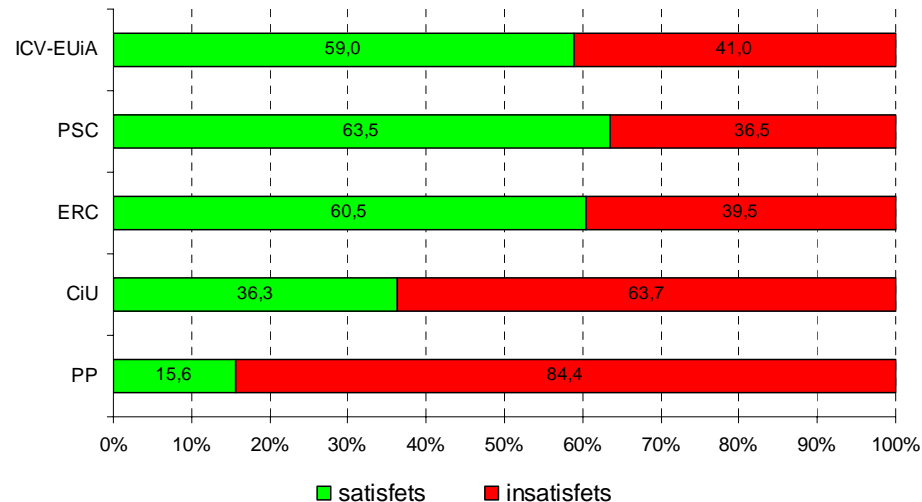
**Gràfic 9. Record de vot dels INSATISFETS**



**Gràfic 10. Nivells de satisfacció política per record de vot, JUNY 2005**



**Gràfic 11. Nivells de satisfacció política per record de vot, NOVEMBRE 2005**



Els gràfics 10 i 11 permeten comprovar la proporció de satisfets i insatisfets dins cadascuna de les formacions polítiques a juny i novembre de 2005. El 84,4% dels votants del PP es troben insatisfets, percentatge que ha augmentat molt respecte la xifra de juny (70,6%). La insatisfacció ha disminuït a la resta d'electorats. És destacable que la insatisfacció de l'electorat de CiU, tot i ser un partit que es troba a l'oposició, hagi disminuït en 6 punts respecte a juny. La reducció de la insatisfacció resulta especialment clara entre els votants del tripartit. ERC passa de tenir un 51,7% d'electorat insatisfet al 39,5%. El cas ICV-EUiA és similar: passant de 51% a 41% d'insatisfets. La reducció del PSC és més modesta, perquè originàriament era un partit amb menys insatisfets.



## 5. Transvasaments de vot

La taula 1 mostra la intenció de vot creuada pel record de vot dels ciutadans que es troben políticament satisfets i dels que estan insatisfets. Amb aquesta informació es pot identificar l'impacte de la satisfacció política en el transvasament de vot d'un partit a un altre o a l'abstenció/indecisió. La taula 2 mostra la diferència entre les dades de transvasament de juny i les de novembre.

### ***Canvis en el vot dels insatisfets***

- Entre els catalans que es troben insatisfets políticament la fidelitat de vot a PSC, ICV i ERC, les formacions que integren el govern de la Generalitat, és menor en comparació amb la dels partits de l'oposició (CiU i PP). La gent que l'any 2003 va votar les formacions que integren el govern i que ara se sent insatisfeta, es troba menys disposada a tornar-les a votar.
- PSC és el que es veu més afectat per aquesta volatilitat. El vot insatisfet del PSC marxa cap a l'abstenció (12%), en una proporció que dobla la de juny, i cap a la indecisió (24%). Un 4,7% va cap al PP, mentre al juny gairebé no hi havia desviació de vot cap a aquest partit. Cap a CiU s'adreça només un 2,7% i a ICV-EUiA el 3,3%.
- En el cas d'ERC el vot insatisfet se'n torna a anar cap a la indecisió (16,7%), però creixentment cap a l'abstenció en comparació amb juny (11,3% contra 5,2%). Igual que al juny, una part es desvia cap a CiU (6,3%) i un altre cap a PSC (4,2%).

- Pel que fa a ICV-EUiA s'ha produït una davallada de la fidelitat: si en juny el 78,7% dels insatisfets tenien intenció de tornar a votar aquesta formació, al novembre el percentatge baixa 15 punts fins al 63,3%. Aquest descens de la fidelitat va lligat a l'augment dels que preferirien abstenir-se i dels indecisos.
- La fidelitat de vot als partits de l'oposició, CiU i PP, es veu reforçada entre els insatisfets. Augmenta respecte a juny tan en el cas del PP (87,5%), com en el de CiU (73,6%).

### ***Canvis en el vot dels satisfets***

- En conjunt, la fidelitat als partits del govern segueix sent més alta entre els satisfets que entre els insatisfets. En relació a juny, el PSC ha vist augmentada aquesta fidelitat, en contrast amb ICV-EUiA que n'ha perdut força.
- Entre els satisfets, la fidelitat als partits de l'oposició (CiU i PP) continua sent més baixa. Aquest fet és lògic si es té en consideració que la satisfacció política està en part relacionada amb la bona gestió del govern, i que per tant la motivació per seguir votant els partits de l'oposició es redueix.
- Una part important dels satisfets que deixen de votar CiU passen a la indecisió (13,5%), i els altres es decanten pel PSC (4,5%) i ERC (6,5%).

**Taula 1. Matriu de transvasament de vot segons satisfacció política, novembre 2005**

|             |            | Record |      |      |      |          |        |           |          |       |
|-------------|------------|--------|------|------|------|----------|--------|-----------|----------|-------|
|             |            | PP     | CiU  | ERC  | PSC  | ICV-EUiA | Altres | Abstenció | NP/NR/NC | Total |
| Satisfets   | PP         | 54,5   | 0,0  | 0,0  | 0,0  | 0,0      | 0,0    | 5,1       | 0,8      | 1,2   |
|             | CiU        | 0,0    | 74,4 | 4,8  | 1,9  | 0,0      | 0,0    | 8,5       | 9,2      | 17,4  |
|             | ERC        | 0,0    | 6,4  | 81,0 | 1,1  | 0,0      | 0,0    | 13,6      | 9,2      | 18,2  |
|             | PSC        | 18,2   | 4,5  | 5,4  | 86,2 | 7,4      | 0,0    | 16,9      | 14,5     | 33,1  |
|             | ICV-EUiA   | 0,0    | 0,0  | 1,4  | 2,3  | 76,5     | 0,0    | 3,4       | 5,3      | 8,3   |
|             | Altres     | 0,0    | 0,0  | 0,0  | 0,0  | 0,0      | 0,0    | 0,0       | 0,0      | 0,0   |
|             | Abs./Blanc | 0,0    | 1,3  | 0,0  | 2,7  | 2,9      | 0,0    | 20,3      | 2,3      | 3,1   |
|             | NP/NR/NC   | 27,3   | 13,5 | 7,5  | 5,7  | 13,2     | 100,0  | 32,2      | 58,8     | 18,8  |
| Total       | n          | 11     | 156  | 147  | 261  | 68       | 2      | 59        | 131      | 835   |
|             | %          | 100    | 100  | 100  | 100  | 100      | 100    | 100       | 100      | 100   |
| Insatisfets | PP         | 87,5   | 1,8  | 0,0  | 4,7  | 2,0      | 0,0    | 5,2       | 2,5      | 8,1   |
|             | CiU        | 1,6    | 73,6 | 6,3  | 2,7  | 4,1      | 0,0    | 6,8       | 6,0      | 23,4  |
|             | ERC        | 0,0    | 2,2  | 65,6 | 0,0  | 0,0      | 0,0    | 1,0       | 5,0      | 7,8   |
|             | PSC        | 0,0    | 0,4  | 4,2  | 53,3 | 0,0      | 0,0    | 7,3       | 5,5      | 10,6  |
|             | ICV-EUiA   | 0,0    | 1,4  | 2,1  | 3,3  | 63,3     | 0,0    | 0,5       | 0,0      | 4,2   |
|             | Altres     | 0,0    | 0,0  | 0,0  | 0,0  | 0,0      | 62,5   | 0,0       | 1,5      | 0,8   |
|             | Abs./Blanc | 7,8    | 4,3  | 5,2  | 12,0 | 12,2     | 0,0    | 61,5      | 7,0      | 17,2  |
|             | NP/NR/NC   | 3,1    | 16,2 | 16,7 | 24,0 | 18,4     | 37,5   | 17,7      | 72,5     | 28,0  |
| Total       | n          | 64     | 277  | 96   | 150  | 49       | 8      | 192       | 200      | 1036  |
|             | %          | 100    | 100  | 100  | 100  | 100      | 100    | 100       | 100      | 100   |

**Taula 2. Diferència entre les matrius de transvasament de juny i novembre de 2005**

|             |            | Record |      |      |      |          |        |           |          |       |
|-------------|------------|--------|------|------|------|----------|--------|-----------|----------|-------|
|             |            | PP     | CiU  | ERC  | PSC  | ICV-EUiA | Altres | Abstenció | NP/NR/NC | Total |
| Satisfets   | PP         | -13,5  | 0,0  | 0,0  | -0,4 | 0,0      | 0,0    | 1,0       | -4,9     | -2,5  |
|             | CiU        | -4,0   | -2,6 | 0,5  | 0,2  | 0,0      | 0,0    | 3,1       | 2,7      | 3,6   |
|             | ERC        | -4,0   | 3,5  | -3,3 | -2,2 | 0,0      | 0,0    | 6,8       | -3,0     | -1,8  |
|             | PSC        | 18,2   | -1,3 | 1,9  | 5,6  | 5,1      | 0,0    | -7,4      | 5,6      | 2,1   |
|             | ICV-EUiA   | 0,0    | 0,0  | -0,1 | -0,2 | -12,4    | 0,0    | 2,0       | -2,0     | 0,5   |
|             | Altres     | 0,0    | 0,0  | 0,0  | 0,0  | 0,0      | -100,0 | -1,4      | -0,8     | -0,5  |
|             | Abs./Blanc | -4,0   | -0,6 | -0,7 | 0,6  | -1,5     | 0,0    | -22,9     | -3,4     | -3,6  |
|             | NP/NR/NC   | 7,3    | 1,0  | 1,8  | -3,5 | 8,8      | 100,0  | 18,7      | 5,9      | 2,1   |
| Insatisfets | PP         | 4,2    | -1,1 | 0,0  | 4,0  | 2,0      | 0,0    | 2,5       | 1,7      | 2,2   |
|             | CiU        | -6,8   | 2,4  | -0,4 | -1,8 | 4,1      | 0,0    | 0,0       | -2,0     | 3,0   |
|             | ERC        | 0,0    | -2,4 | 3,6  | -5,1 | 0,0      | 0,0    | -0,8      | 1,2      | -3,4  |
|             | PSC        | -1,7   | -1,7 | 0,8  | -5,5 | -6,4     | 0,0    | 1,8       | -0,4     | -1,3  |
|             | ICV-EUiA   | 0,0    | 0,6  | -1,9 | 0,2  | -15,5    | 0,0    | -2,2      | -2,5     | -1,4  |
|             | Altres     | 0,0    | 0,0  | 0,0  | 0,0  | 0,0      | -4,2   | 0,0       | 1,1      | 0,5   |
|             | Abs./Blanc | 6,1    | 0,2  | -6,1 | 6,3  | 10,1     | -33,3  | -0,8      | -3,5     | -0,8  |
|             | NP/NR/NC   | -1,9   | 2,1  | 4,0  | 1,8  | 5,6      | 37,5   | -0,5      | 4,4      | 1,2   |

## 6. Efectes sobre la projecció de vot

La taula 3 mostra l'associació entre la satisfacció política i la intenció de vot. En conjunt, es manté l'estructura de relacions entre les variables que s'observava el juny. Com més satisfet políticament està l'elector més probable és que voti algun dels tres partits que governen Catalunya, o a l'inrevés. Això és especialment vàlid pel cas del PSC, que capitalitza en major mesura que al juny la satisfacció política. El fet que en termes generals hagi augmentat la satisfacció pot beneficiar especialment aquesta formació.

**Taula 3. Correlacions d'intenció de vot amb l'índex de satisfacció política, juny i novembre 2005**

(Coeficients de correlació<sup>3</sup>)

|           | jun. 05 | nov. 05 |
|-----------|---------|---------|
| PSC       | 0,25    | 0,31    |
| ERC       | 0,16    | 0,16    |
| ICV-EUiA  | 0,06    | 0,09    |
| CiU       | -0,07   | -0,04   |
| PP        | -0,07   | -0,16   |
| Abstenció | -0,27   | -0,30   |

<sup>3</sup> Aquests coeficients varien entre -1 i 1, i informen sobre la intensitat i el sentit de l'associació entre dues variables. Si el coeficient s'apropa a 1 o -1, la relació és intensa; mentre que si s'aproxima a 0, l'associació és feble. D'altra banda, si el signe del coeficient és positiu, la relació entre les dues variables és del tipus: "com més satisfacció política, més vot al partit X"; mentre que si el signe és negatiu, la relació adopta la forma: "com més satisfacció política, menys vot al partit X".

Per altra banda, la relació entre la intenció de vot a ERC i la satisfacció política es manté al mateix nivell que al més de juny. ERC segueix sent el segon partit pel que fa a la capitalització de la satisfacció. La novetat és que ICV-EUiA pren una mica més de rellevància.

Al mes de juny la relació entre el vot als partits de l'oposició i la satisfacció política era baixa i negativa. Prenia la forma d'una lleugera propensió a votar partits de l'oposició si s'estava insatisfet (o a la inversa). El mes de novembre, el vot als partits de l'oposició segueix estant poc relacionat amb la satisfacció política. De fet, en el cas de CiU aquesta relació estadística desapareix. En contrast, l'associació entre insatisfacció política i vot al PP ha augmentat força respecte a juny. En qualsevol cas, l'opció que segueix capitalitzant el malestar polític és l'abstenció, de manera que com més insatisfacció senti l'electorat, més probabilitats tindrà d'abstenir-se.

## Conclusions

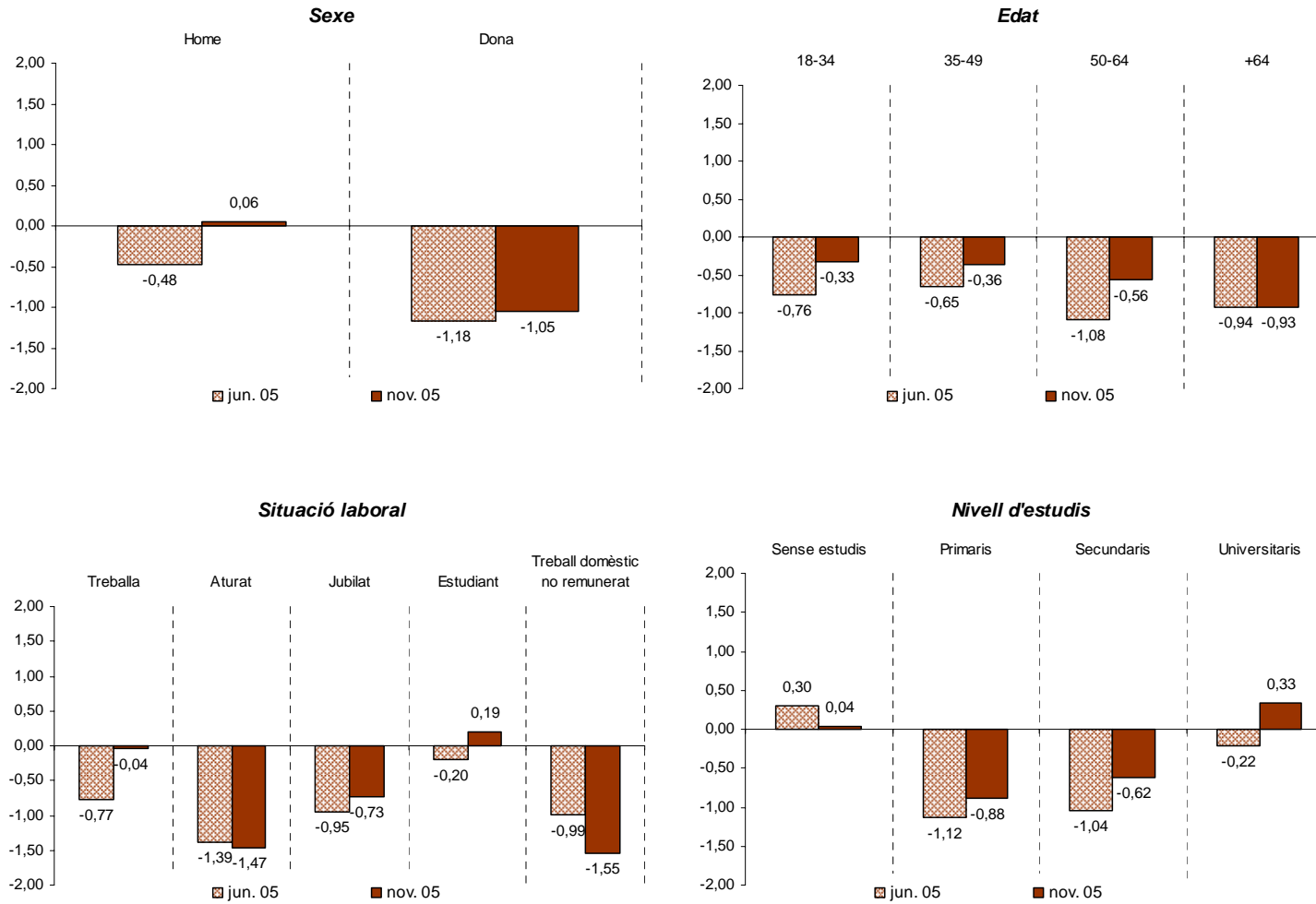
- S'ha produït un augment de la satisfacció política en el segon semestre de 2005. Si al juny els satisfets eren el 40,2%, al novembre passen a ser el 44,8%.
- La insatisfacció segueix sent més alta entre les dones, els majors de 50 anys, els jubilats i els aturats, els que tenen un nivell d'estudis inferior a l'universitari, poca confiança social, poc interès per la política, els que discuteixen poc sobre aquest tema i estan poc informats, els que se situen en el centre i la dreta de l'espectre ideològic i els que es consideren només espanyols i més espanyols que catalans pel que fa al sentiment de pertinença.
- S'han produït canvis per que fa als nivells d'insatisfacció política de cada perfil participatiu. Entre els participatius s'ha reduït bastant la insatisfacció, mentre dins dels mobilitzats ha crescut. Els canvis són menors en els casos dels abstencionistes i els desmobilitzats, però en la línia d'una lleu reducció de la insatisfacció.
- La insatisfacció ha disminuït a tots els electorats excepte el del PP, en el que ha augmentat. Aquesta reducció és pot constatar clarament entre els votants d'ERC i ICV-EUiA, però també és destacable en el cas de CiU.
- Els ciutadans que varen votar PSC, ERC i ICV-EUiA al 2003 i que ara se senten insatisfets segueixen sent menys proclius a tornar-los a votar, mentre que la fidelitat de vot als partits de l'oposició es veu reforçada entre els insatisfets.

- Per altra banda, la fidelitat als partits del govern continua sent més alta entre els satisfets que entre els insatisfets. En relació a juny, el PSC ha vist augmentada aquesta fidelitat, en contrast amb ICV-EUiA que n'ha perdut força.
- El partit més sensible a les oscil·lacions de l'índex de satisfacció segueix sent el PSC, encara en major mesura que al juny.
- La intenció de votar PP està ara força més relacionada amb la insatisfacció que al juny, tot i que la principal via per la qual es manifesta la insatisfacció política continua sent l'abstenció.

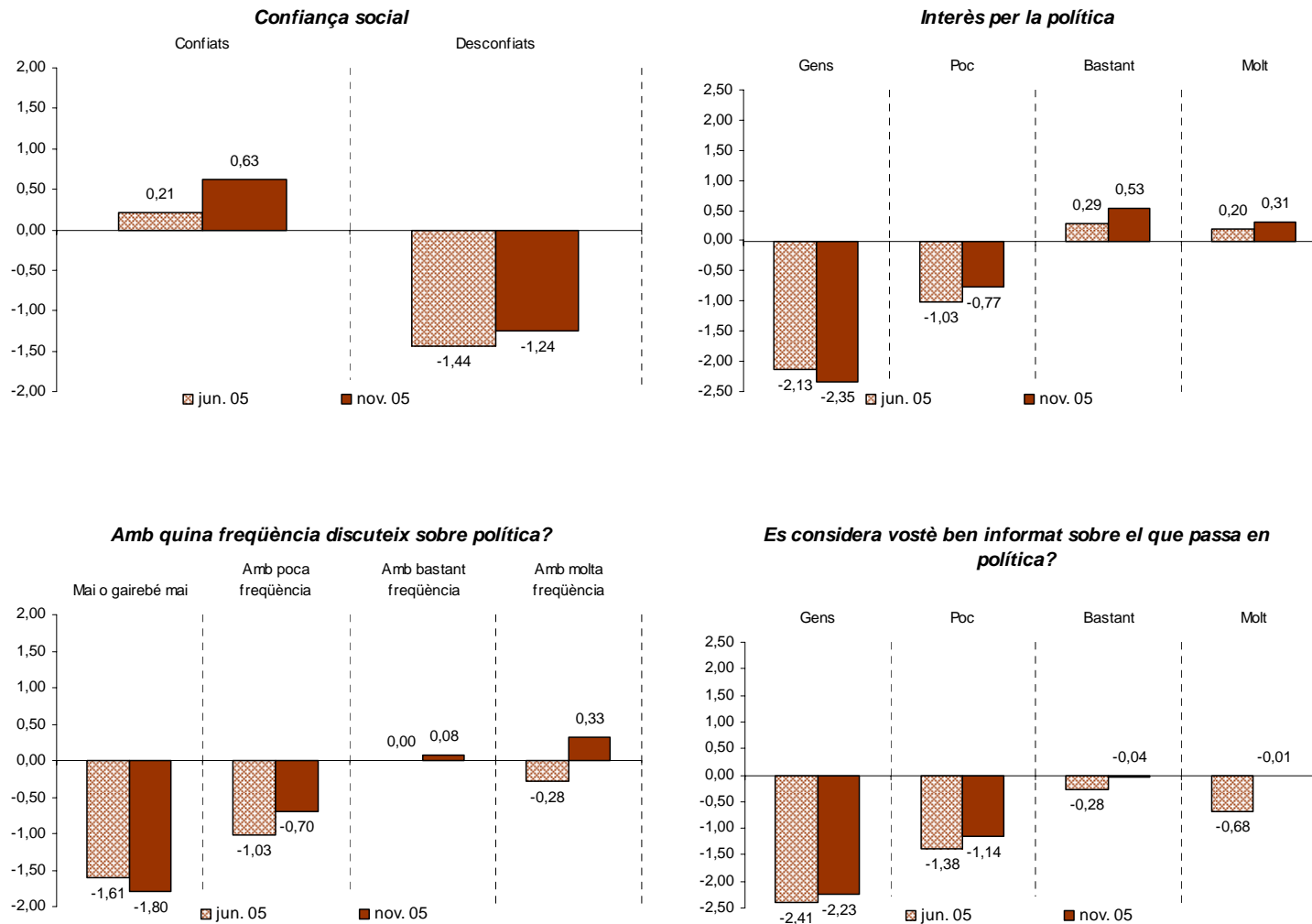


# Annex

**Gràfic 12. Perfil sociodemogràfic, comparació juny-novembre**  
(en mitjanes)



**Gràfic 13. Actituds polítiques, comparació juny-novembre**  
(en mitjanes)



**Gràfic 14. Valors polítics, comparació juny-novembre**  
(en mitjanes)

