

**Situació política i comportaments electorals
Document de síntesi**

Juliol 1998

RPEO 354

Registre Públic d'Estudis d'Opinió de la Generalitat de Catalunya
Decret 1/2005, d'11 de gener

ELECCIONS AUTONÒMIQUES

SITUACIÓ POLÍTICA I COMPORTAMENTS ELECTORALS

DOCUMENT DE SÍNTESI

Barcelona, 28 de juliol de 1998



Generalitat de Catalunya
Institut d'Estadística de Catalunya
Centre d'Estudis d'Opinió

RPEO núm. 354
Data 12/06/06

ÍNDEX

A. FITXA TÈCNICA

B. PERCEPCIÓ I VALORACIÓ DE L'ACCIÓ POLÍTICA

B.1. Evolució de l'ISIG	1
B.2. Evolució de la valoració del President	2
B.3. Notorietat accions del govern	3
B.4. Valoració global i per àmbits de l'actuació del govern	4
B.5. Notorietat consellers	7
B.6. Notorietat i valoració polítics	8

C. EXPECTATIVES DELS CIUTADANS

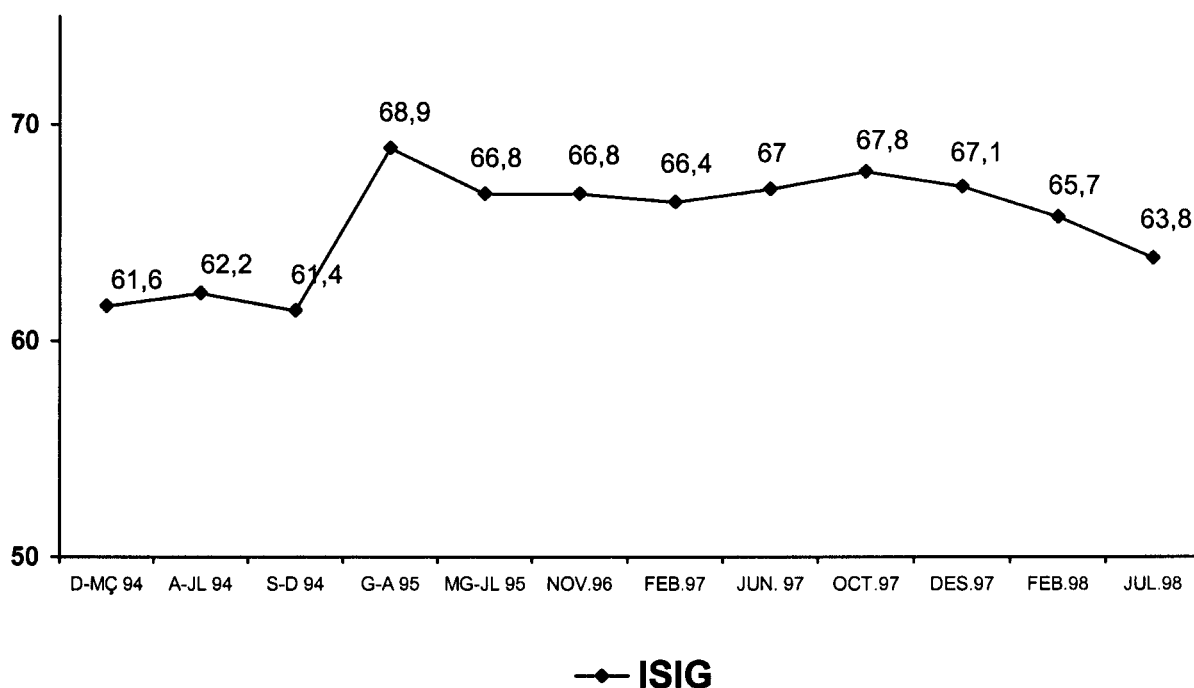
C.1. Situació econòmica	9
C.2. Indicador satisfacció (ISAC)	10

D. EXPECTATIVES DELS CIUTADANS

D.1. Percepció presidenciables.....	14
D.2. Enfrontament Pujol - Maragall	15
D.3. Intenció de vot	20

B. PERCEPCIÓ I VALORACIÓ DE L'ACCIÓ POLÍTICA

B.1. EVOLUCIÓ DE L'ISIG



- Continua observant-se una tendència a la baixa de l'Índex de Seguiment de la Imatge de la Generalitat, tendència iniciada el mes d'octubre de l'any passat.
- La disminució tant en la valoració de la tasca del govern de la Generalitat com de la puntuació mitjana del President Pujol, situen l'índex a nivells inferiors als observats els darrers anys.
- Els nivells més baixos de l'ISIG s'observen en els segments d'entrevistats més joves (de 18 a 24 anys), els no nascuts a Catalunya, els que viuen a la província de Lleida i a Barcelona ciutat i els votants del PSC:
- Els segments on les puntuacions són més elevades són : els entrevistats de 65 anys o més, els d'ascendència catalana i els votants de CiU.

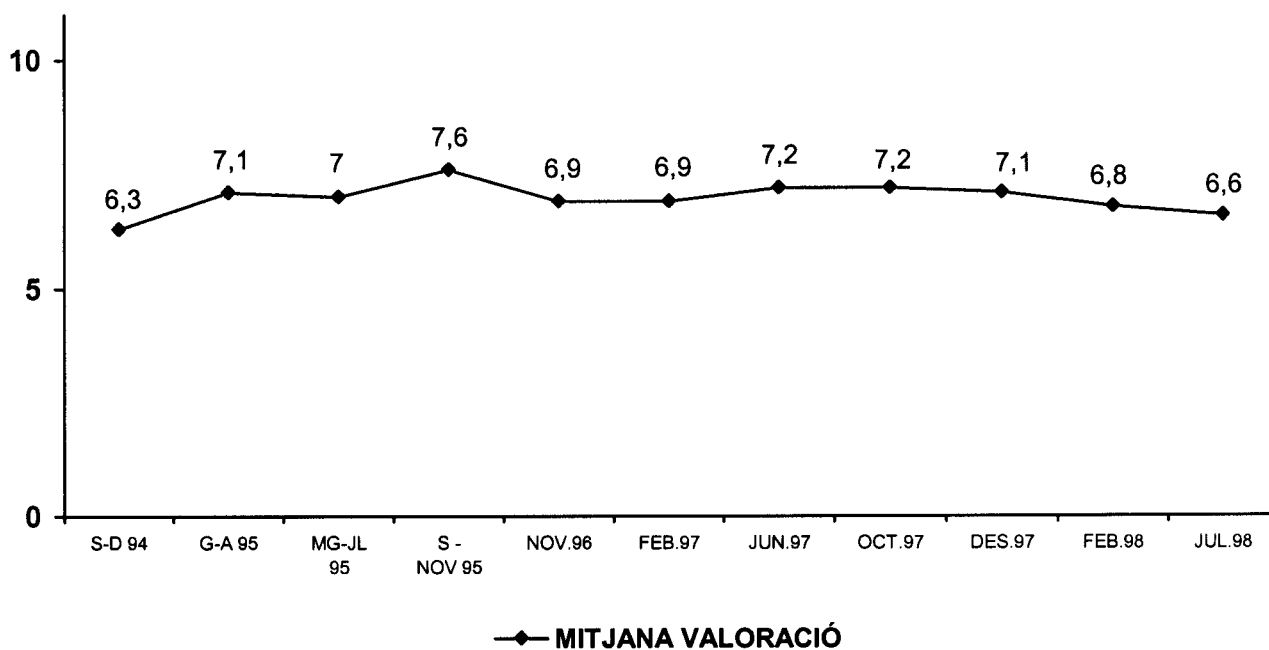
B.2. EVOLUCIÓ DE LA VALORACIÓ DEL PRESIDENT

La valoració de l'actuació del President de la Generalitat continua mostrant una tendència descendent iniciada el mes d'octubre de l'any passat i es situa en el 6.56 en una escala de 1 al 10.

El detall dels resultats obtinguts és el que mostra el quadre següent :

Puntuació	%
1-2	4.5
3-4	8.9
5-6	30.0
7-8	36.4
9-10	16.2
NS/NC	4.1
Mitjana (1-10)	6.56

Històric mitjana de valoració President Pujol



B.3. NOTORIETAT ACCIONS DEL GOVERN

L'acció més destacada del govern de la Generalitat continua sent la realització d'Obres Públiques i infraestructures (12 %).

La gran majoria dels entrevistats (63 %), però, no esmenta cap actuació concreta del govern. El percentatge de no resposta augmenta notablement respecte les darreres dades.

El detall de les mencions és el que mostra la taula següent :

Accions destacades Generalitat	% des.97	% feb.98	% juliol 98
NS/NC	54.1	52.7	63.0
Obres públiques/Infraestructures	7.5	11.8	12.0
Llei Normalització Lingüística	7.3	9.8	9.3
Eix Transversal	<u>13.1</u>	6.0	3.0
Acords amb el PP	5.4	6.8	2.0
Temes de Sanitat	4.5	4.1	1.6
Desplegament Mossos d'Esquadra	1.0	1.8	1.0
Temes d'Ensenyament	2.1	1.4	1.8
Servei Català de Col·locació	--	1.3	--
Ajudes habitatge	--	1.3	--
Pacte transferència trànsit Mossos	1.3	1.1	1.0
Temes de Cultura	0.8	0.8	0.9
Benestar social	--	--	1.1
Temes econòmics	--	--	1.9
Altres	8.2	7.0	6.3
(base)	(800)	(800)	(800)

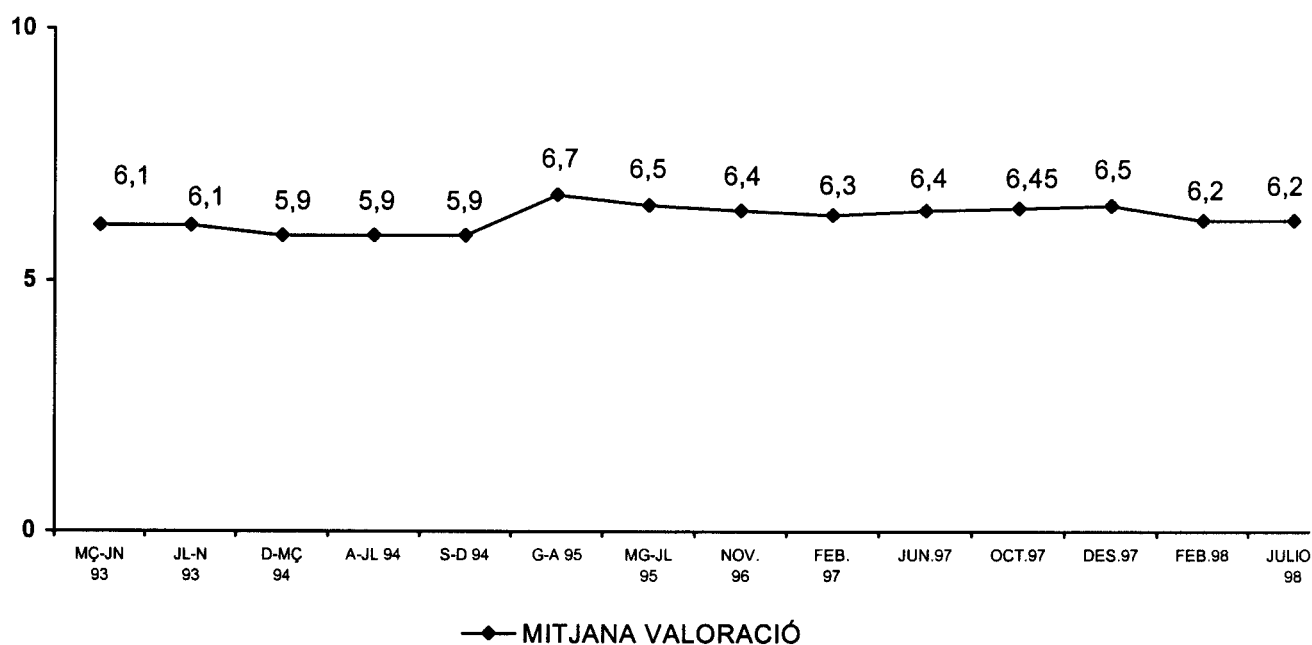
B.4. VALORACIÓ GLOBAL I PER ÀMBITS DE L'ACTUACIÓ DEL GOVERN

VALORACIÓ GLOBAL ACTUACIÓ GOVERN

La mitjana de valoració global de la gestió de la Generalitat és la mateixa que la del mes de febrer, 6.2 en una escala de 1 al 10.

Puntuació	%
1-2	3.0
3-4	7.8
5-6	39.9
7-8	38.0
9-10	5.1
NS/NC	6.3
Mitjana (1-10)	6.21

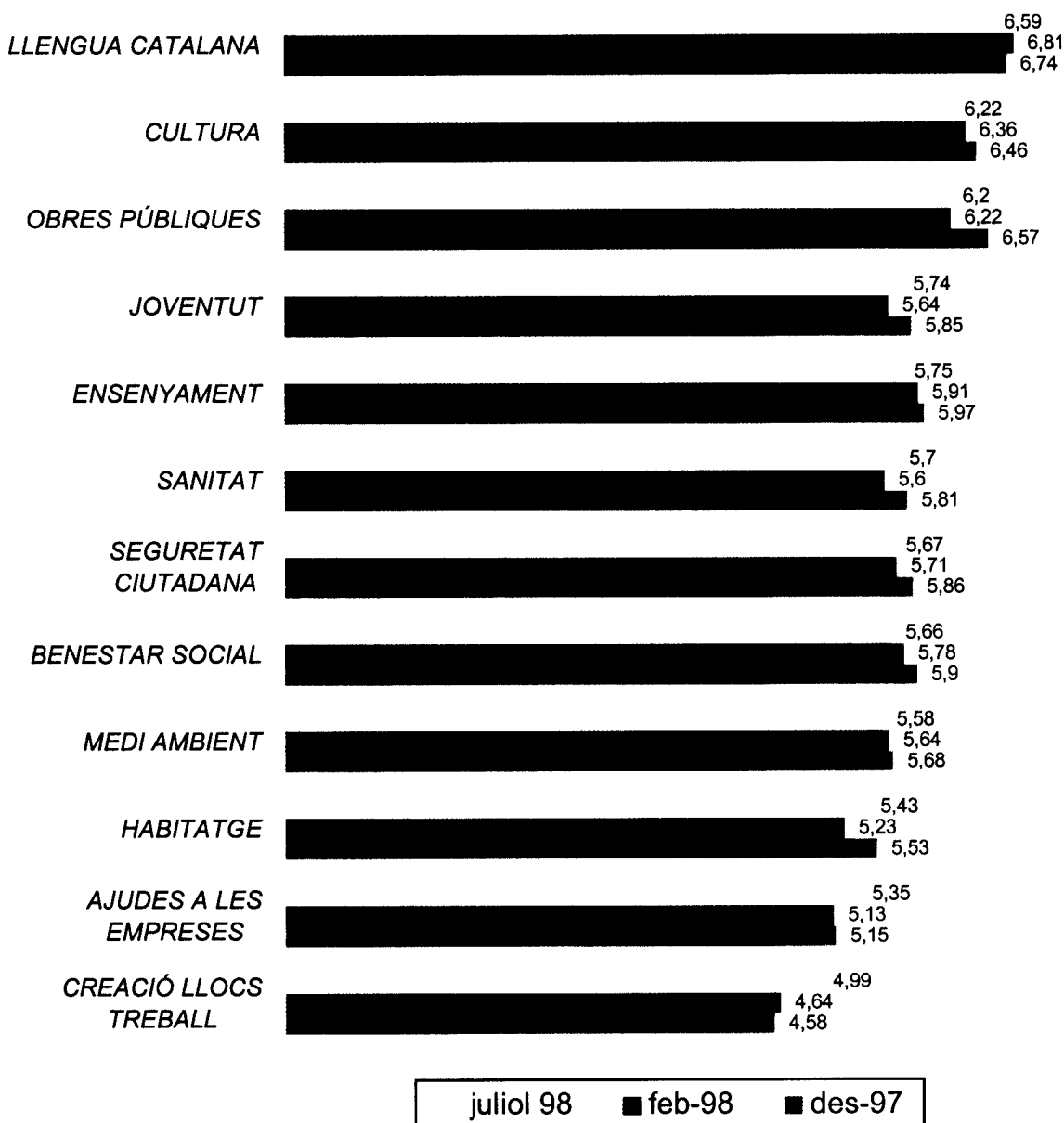
Històric valoració global



VALORACIÓ ACTUACIÓ GENERALITAT PER ÀMBITS

La valoració de l'actuació per àmbits s'ha fet a partir d'una escala numèrica de l'1 al 10 per un total de 12 aspectes concrets de la gestió del govern.

El gràfic següent mostra un resum de les mitjanes de valoració obtingudes comparades amb les dels mesos de desembre i febrer passats :



- Disminueixen les valoracions de Llengua i Cultura, mentre que s'observa un

B.5. NOTORIETAT CONSELLERS

El desconeixement dels consellers del govern català és majoritari. Més del 65 % dels entrevistats no coneix el nom de cap dels consellers del govern de la Generalitat de Catalunya.

El nivell de desconeixement supera el 70 % entre les dones, els entrevistats de 18 a 24 anys i els nascuts fora de Catalunya.

- El conseller amb més notorietat és **Xavier Trias**, mencionat pel 12.1 % dels entrevistats, percentatge lleugerament inferior que l'obtingut el febrer.
- Augmenten les mencions a **Joan Maria Pujals** respecte les dades obtingudes el mes de febrer passat.

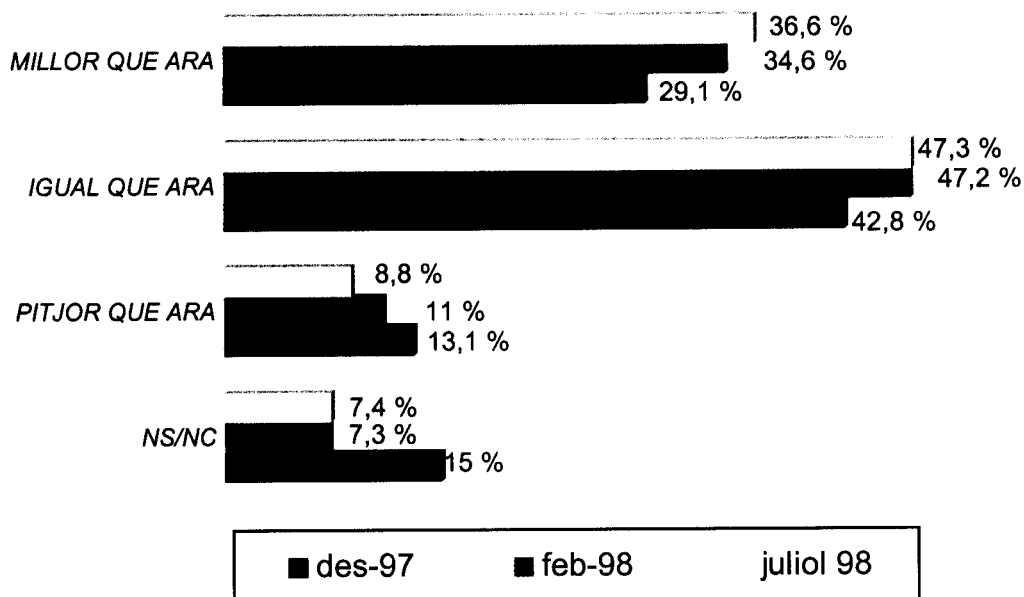
Consellers	NOTORIETAT			
	% oct. 97	% des. 97	% feb.98	% juliol 98
Xavier Trias	13.2	10.5	<u>16.6</u>	12.1
Artur Mas	7.5	5.5	<u>7.9</u>	6.9
Joan Maria Pujals	<u>10.1</u>	5.3	4.9	<u>6.1</u>
Ignasi Farreras	2.4	4.1	3.4	3.5
Antoni Comas	2.5	2.9	4.9	3.0
F. Xavier Marimon	3.0	2.3	1.9	3.0
Pere Macias	2.5	1.8	1.0	1.9
J. Xavier Hernández	1.4	1.5	2.3	1.6
Núria de Gispert	1.3	1.1	1.3	1.5
Xavier Pomés	2.8	2.3	1.9	1.5
Antoni Subirà	2.1	3.4	0.4	1.4
Eduard Rius	1.1	0.6	0.9	1.0
Joan Ignasi Puigdollers	0.3	1.0	1.1	0.5
CAP	65.1	61.6	63.6	65.3
<i>Macià Alavedra</i>	9.5	8.4	4.5	2.5
(base)	(800)	(800)	(800)	(800)

C. EXPECTATIVES DELS CIUTADANS

C.1. SITUACIÓ ECONÒMICA

Augmenten les expectatives de millora en relació a les darreres dades obtingudes.

Més de 35 % dels entrevistats són optimistes en relació a l'evolució de la seva situació personal en un futur immediat.



- Entre els més optimistes destaquen els entrevistats més joves (el 60 % dels que tenen entre 18 i 35 anys creuen que la seva situació millorarà en el proper any)

C.2. INDICADOR SATISFACCIÓ

El tracking d'enguany incorpora el disseny i el càlcul d'un indicador a partir de la incorporació al qüestionari d'un seguit de preguntes relacionades amb les expectatives econòmiques i de futur dels ciutadans.

Amb l'objectiu que la mesura del "pols" econòmic tingui caràcter no només descriptiu o estàtic sinó que sigui possible un seguiment en el temps de les expectatives i la satisfacció dels ciutadans, s'ha dissenyat un índex que sintetitza l'estat d'ànim actual i les previsions de futur en una escala de 0 a 100.

L'**ISAC** (*Indicador de la Satisfacció del Ciutadà*) s'ha calculat a partir de l'atribució de punts positius als comportaments que suposen optimisme o satisfacció amb la situació econòmica personal o familiar i de punts negatius a les respostes de to pessimista o de manca d'expectatives de millora en el futur.

El tracking incorpora així un nou referent per avaluar l'evolució del país.

Les preguntes que han servit de base pel càlcul de l'ISAC fan referència a :

→ La situació econòmica general pel que fa a :

- Les possibilitats d'estalvi (bon o mal moment per estalviar)
- L'evolució del nivell d'atur (tendència a l'alça o a la baixa)

→ La percepció de l'estat actual i de l'evolució de la situació econòmica personal i familiar :

- En els darrers mesos (tendència positiva o negativa)
- Situació actual pel que fa a les possibilitats d'estalvi en l'economia familiar
- Expectatives de futur (tendència millora o empitjorament)

→ Possibilitat de despeses importants (com a indicadors del consum privat) :

- Cotxe
- Despeses a la llar
- Compra habitatge

Estudi Eleccions Autonòmiques
Document de síntesi

L' ISAC es situa en 37.96 en una escala de 0 al 100.

Augmenta lleugerament respecte la dada de febrer (36.86), augment que es deu bàsicament a les millores en la percepció de la situació econòmica general.

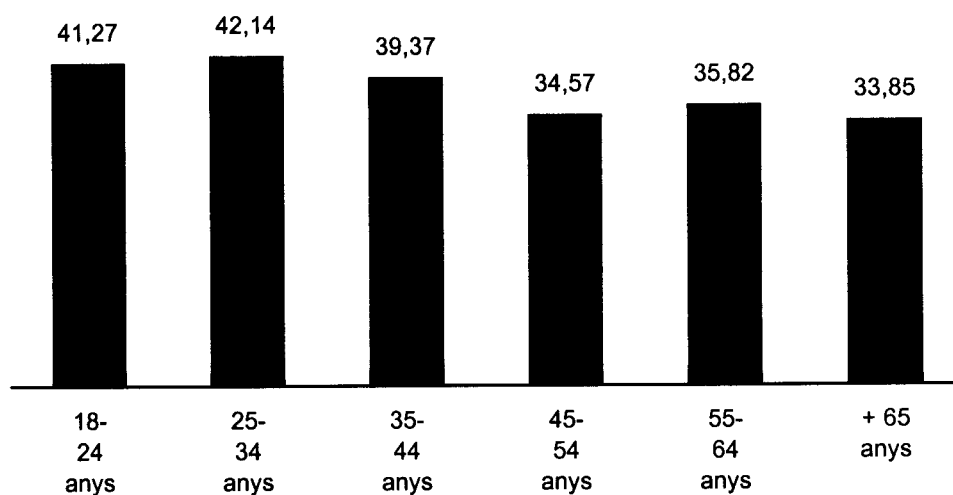
Pel que fa a les diferències per segments cal destacar :

- Els nivells més alts de satisfacció s'observen significativament entre els entrevistats **més joves**, especialment entre els de 25 a 34 anys (que es situen en un nivell de 42.1).

En termes generals, existeix una elevada correlació entre el nivell d'ISAC i l'edat : mentre que partir de 45 anys s'observen valors inferiors a la mitjana i decreixents, els més joves mostren els nivells més alts de tota la mostra.

Els joves són els més optimistes tant pel que fa a la seva situació personal com pel que fa a l'evolució de les taxes d'atur i les possibilitats d'estalvi.

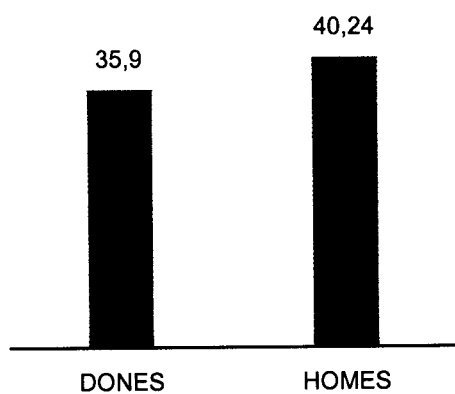
El detall de l'ISAC per edats és el següent :



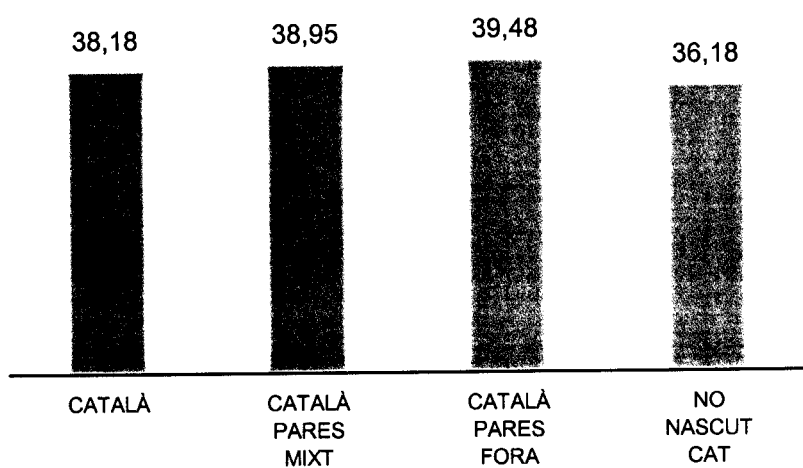
Estudi Eleccions Autònòmiques
Document de síntesi

El detall per segments és el que mostren els gràfics següents :

SEXE

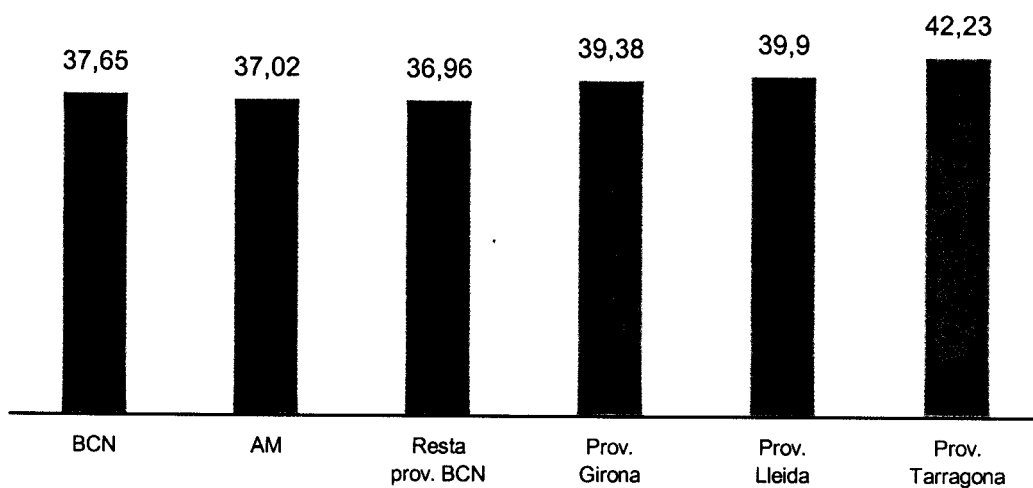


ASCENDÈNCIA

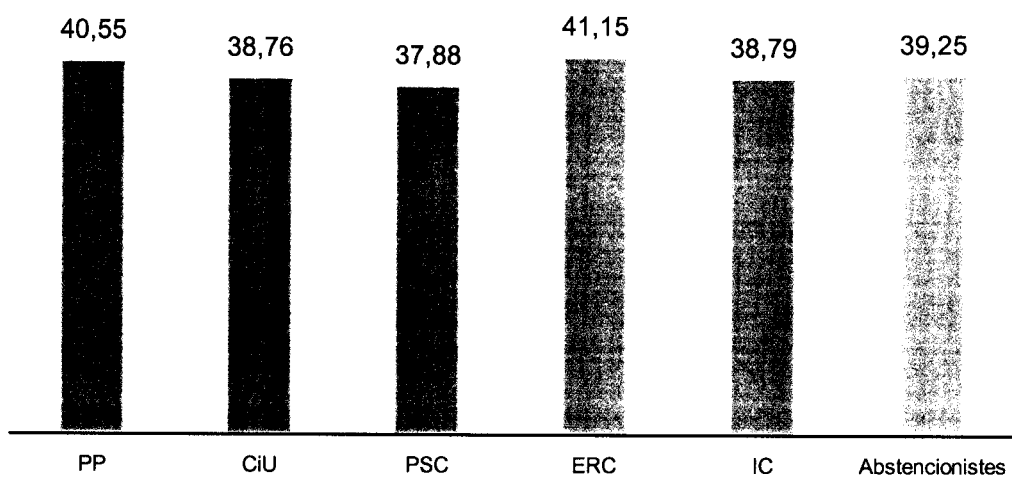


Estudi Eleccions Autonòmiques
Document de síntesi

ÀREA GEOGRÀFICA



VOT DECLARAT



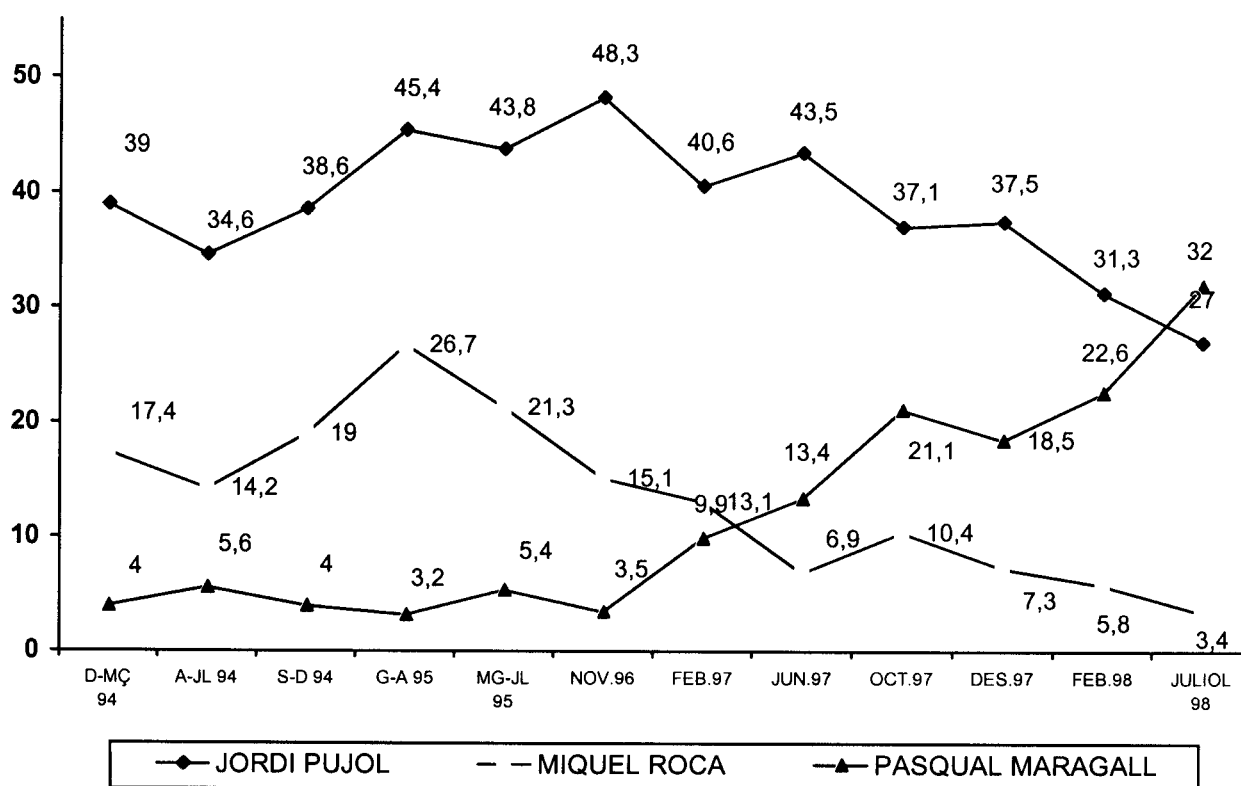
D. COMPORTAMENT ELECTORAL

D.1. PERCEPCIÓ PRESIDENCIABLES

Per primera vegada en la història, les mencions a Pasqual Maragall com a polític presidenciable (32 %) supera les que rep l'actual President de la Generalitat Jordi Pujol (27 %)

- Les mencions a Pasqual Maragall com a polític presidenciable assoleixen un màxim històric i augmenten pràcticament 10 punts respecte les dades del febrer : el 32 % dels entrevistats considera que Maragall és el líder català més preparat per ocupar la Presidència de la Generalitat.
- Les mencions a Jordi Pujol disminueixen en més de 5 punts percentuals (del 31,3 % al 27 %) respecte les darreres dades i es situen en el nivell més baix observat fins ara.
- La resta de líders queden en un segon pla, amb mencions inferiors al 4% de la mostra.

Històric mencions espontànies possibles Presidents



D.2. ENFRONTAMENT PUJOL - MARAGALL

S'observa en general una consolidació de la posició de Pasqual Maragall entre l'electorat català, amb un augment notable de les mencions en detriment de l'actual President de la Generalitat.

MÉS OPCIONS DE VICTÒRIA

Pel que fa a les opcions de victòria, disminueixen de forma molt significativa les mencions a Jordi Pujol, que passa de tenir un 62.5 % de possibilitats a tenir-ne un 44.8 % a opinió dels entrevistats.

Qui té més opcions..	% des.97	% feb.98	% juliol 98
Jordi Pujol	53.1	<u>62.5</u>	<u>44.8</u>
Pasqual Maragall	25.1	20.8	30.6
Igual	14.4	9.0	14.1
NS/NC	7.4	7.8	10.5
(base)	(800)	(800)	(800)

POSSIBLE GUANYADOR

- EXISTEIX UNA IGUALTAT DE FORCES
- +
- CAP DELS DOS OBTINDRÀ LA MAJORIA ABSOLUTA

- NO HI HA UNA CONVICCIÓ PLENA SOBRE QUI GUANYARÀ LES ELECCIONS
- +
- QUALSEVOL DE LES DUES POSSIBILITATS ÉS VIABLE

- ES DONARAN TRANSVASAMENTS DE VOTS
- CiU**
- ELS VOTANTS MÒBILS DE CiU OPINEN QUE AQUEST PERDRÀ VOTS :
 - CAP A ERC I PI PEL PACTE AMB EL PP A NIVELL ESTATAL
 - CAP AL PP PER LA LLEI DEL CATALÀ
- PSC**
- PERDRÀ VOTS DELS ELECTORS SOCIALISTES QUE DEFENSEN LA IDEA DE CATALUNYA INTEGRADA DINS D'ESPANYA

Estudi Eleccions Autònòmiques
Document de síntesi

INTENCIÓ DE VOT

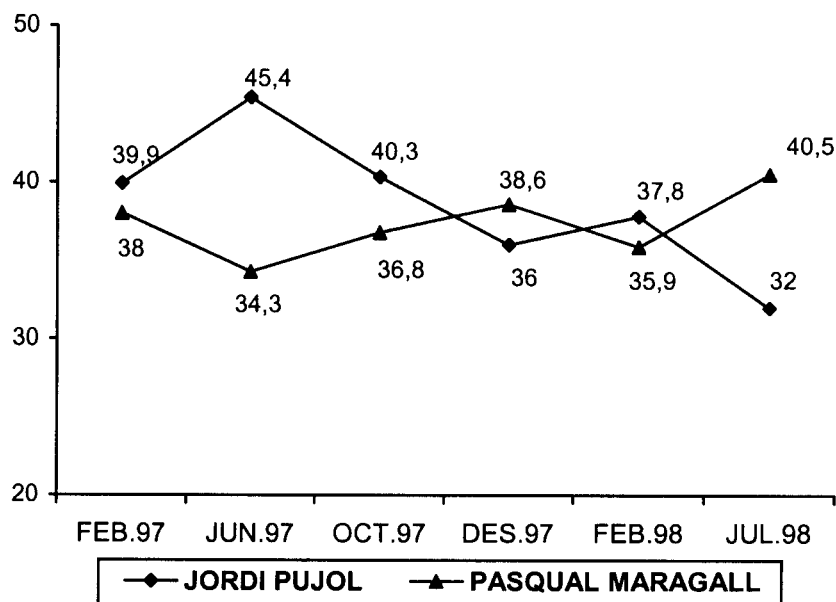
La mateixa tendència s'observa pel que fa a la intenció de vot. La situació que es donava el desembre de l'any passat es repeteix , tot i que de forma més accentuada.

Pasqual Maragall supera de més de 8 punt percentuals a Jordi Pujol en el moment que es planteja un enfrontament directe a les urnes.

A qui dels dos votaria	% des.97	% feb.98	% juliol 98
Jordi Pujol	36.0	<u>37.8</u>	32.0
Pasqual Maragall	<u>38.6</u>	35.9	<u>40.5</u>
Cap dels dos	12.3	13.4	11.5
NS/NC	13.1	13.0	16.0
(base)	(800)	(800)	(800)

→ Un 18.4 % dels votants de CiU a les darreres eleccions votarien Maragall en el cas que es presentés (15 % el febrer)

Evolució intenció vot enfrontament directe Maragall vs. Pujol



COMPARACIÓ JORDI PUJOL / PASQUAL MARAGALL

PUNTS FORTS

JORDI PUJOL

EMPATIA
CARISMA
LIDERATGE
EXPERIÈNCIA
PRESTIGI INTERNACIONAL
GENERA CONFIANÇA
NO CORRUPTE
DEFENSA CATALUNYA
FEINA FETA
.
.
.
. CONEIX CATALUNYA
. PES POLÍTIC ESTATAL
.

PASQUAL MARAGALL

1. PROPER A LA GENT
2. CARISMA I ESTIL PROPI
3. LIDERATGE
4. EXPERIÈNCIA COM A ALCALDE
5. PRESTIGI INTERNACIONAL
6. GENERA CONFIANÇA
7. NO CORRUPTE
- 8.
9. REPRESENTA CANVI I IL·LUSIÓ
10. MENTALITAT OBERTA
11. EDAT
12. DIMISSIÓ
13. CONEIX ÀREA METROPOLITANA
14. NO PACTARÀ AMB PP
15. AGLUTINARÀ L'ESQUERRA

PUNTS FEBLES

JORDI PUJOL

PERMANÈNCIA EN EL PODER
EDAT
EXCÉS DE IDENTIFICACIÓ AMB INSTITUCIÓ
PACTES AMB EL PP
NO HA TRET TOT EL PARTIT ALS PACTES
IMATGE NEGATIVA ALTRES ZONES DE L'ESTAT
DIFICULTA LA SEVA SUCCESSIÓ
POC PROPER ALS JOVES
TEMES RELACIONATS AMB LA LLENGUA
. EQUIP POC DEFINIT

PASQUAL MARAGALL

1. FALTA D'EXPERIÈNCIA
2. PÒSIT D'ATRIBUT NEGATIUS
- 3.
4. DEPENDÈNCIA DEL PSOE
5. POCA EXPERIÈNCIA TRACTE GOVERN CENTRAL
6. LLUNYÀ RESTA DE CATALUNYA
7. DIMISSIÓ
- 8.
- 9.
10. EQUIP POC DEFINIT
11. MENYS CONEGUT A NIVELL INTERNACIONAL QUE JP
12. PSC PARTIT POC CATALÀ
13. PERILL DE CENTRALISME
14. ENDEUTAMENT DE BARCELONA

D.3. INTENCIÓ DE VOT

COMPORTAMENT ELECTORAL EN LES DARRERES ELECCIONS
AUTONÒMIQUES (NOVEMBRE 95) I INTENCIÓ DE VOT HIPOTÈTIQUES
ELECCIONS AUTONÒMIQUES ARA

[DADES SOBRE VOTANTS SENSE AJUSTAR]

PARTIT	RESULTATS REALS AUT.95	RECORD VOT AUT.95 a JULIOL 98	INTENCIÓ VOT AUT a FEB.98	INTENCIÓ VOT AUT. a JUL.98
PP	13.0	3.6	4.9	5.2
CiU	40.8	31.3	50.2	45.2
PSC	24.8	16.0	30.6	38.9
IC-IU	9.7	3.1	4.9	3.5
ERC	9.5	3.8	4.9	3.7
PI	--	--	0.2	0.2
Altres	2.2	2.5	4.1	3.2
Abstenció	36.0	19.9	6.5	6.75
NS/NC	--	19.9	35.5	31.9

De les dades sense ajustar en relació al conjunt de la mostra, cal destacar :

- La persistència d'un vot ocult al PP, que obtindria un percentatge de vot molt inferior al que va obtenir a la darrera convocatòria electoral.
- Els resultats que obtindria CiU són lleugerament superiors als del 1995.
- Però les diferències més notables s'observen en els resultats del PSC, que obté un 38.9 % de les intencions de vot dels entrevistats, molt per sobre dels resultats de 1995.
- Segons aquestes dades sense ajustar, ni ERC ni IC obtindria representació al Parlament. Evidentment, els ajustos posteriors (que necessiten d'una mostra més elevada, especialment a les circumscripcions de Lleida, Girona i Tarragona) modificarien aquestes previsions.

partir de les dades del tracking pel que fa a la circumscripció de Barcelona i de les dades d'altres estudis recents pel que fa a altres tres circumscripcions electorals catalanes, s'ha fet una projecció d'escons a les properes eleccions al Parlament de Catalunya.

La següent compara les dades projectives amb les dades actuals.

DISTRIBUCIÓ ESCONS AL PARLAMENT DE CATALUNYA

RTIT	PROV. GIRONA		PROV. TARRAGONA		PROV. LLEIDA		PROV. BARCELONA		TOTAL CATALUNYA	
	Reals 95	Projec.	Reals 95	Projec.	Reals 95	Projec.	Reals 95	Projec.	Reals 95	Projec.
	9	9	9	9	8	8	34	34-35	60	60-61
C	5	5	4	5	3	3-4	22	29-30	34	42-44
	1	1	2	2	2	1-2	12	8	17	12-13
C	2	2	2	1	2	2	7	4	13	9
	-	-	1	1	-	-	10	9-10	11	10-11

INTENCIÓ DE VOTS

VOTANTS FIDELS A CIU

LA MAJORIA SEGUIRAN FIDELS

→ DUES CATEGORIES

VOT CONVENÇUT

- IDEOLOGIA NACIONALISTA
- FEINA FETA
- PES DEL LÍDER, APORTA / DÓNA CONFIANÇA, CARISMA, EXPERIÈNCIA

VOT RUTINARI

- CIU ÉS L'ÚNICA OPCió VIABLE PER LA GOVERNABILITAT DE CATALUNYA
- RELACIÓ AFECTIVA

VOTANTS MÒBILS DE CIU

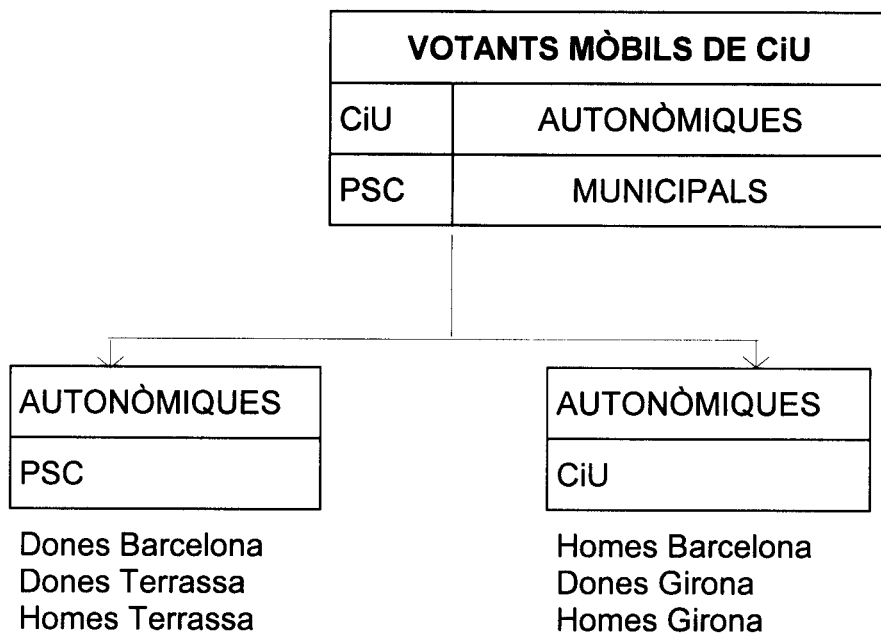
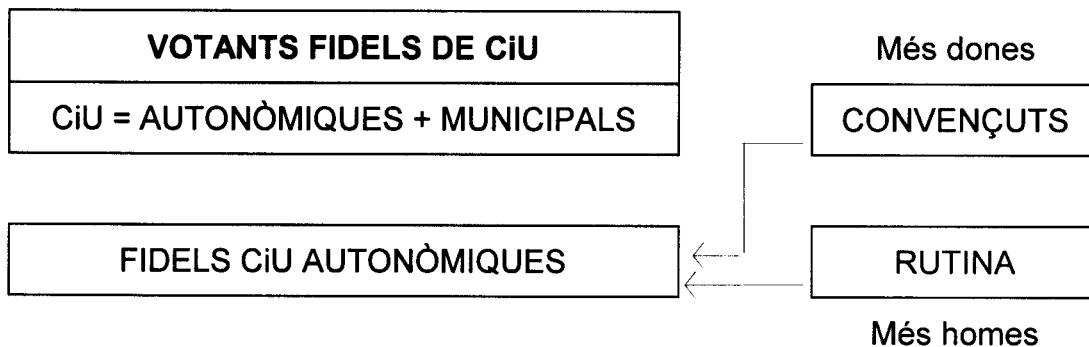
VOTS PSC

- APOSTA PEL CANVI
- PES DEL LÍDER, PORTA IL·LUSIÓ, MODERNITAT, RENOVACIÓ

VOTS CIU

- IDEOLOGIA NACIONALISTA
- FEINA FETA

Estudi Eleccions Autonòmiques
Document de síntesi



E. CONCLUSIONS I REFLEXIONS FINALS

EN RELACIÓ A LA VALORACIÓ DEL GOVERN I DEL PRESIDENT

- 1. S'observa una tendència a la baixa de l'ÍSIG - Índex de Seguiment de la Imatge de la Generalitat, que s'explica per la disminució en la valoració de la tasca del Govern i de la puntuació del President.**
- 2. El 63 % dels entrevistats no esmenta cap actuació concreta del Govern, malgrat això el 77% dels ciutadans aproven la seva actuació, sent les àrees millor valorades les relacionades amb la Llengüa, la Cultura i les Obres Públiques.**
- 3. El Conseller Xavier Trias es el Conseller amb més notorietat, el 12.1 % dels entrevistats el cita -es l'únic per sobre del 10 %, en un context on el 65 % dels entrevistats no en recorda cap.**

**EN RELACIÓ A LES EXPECTATIVES DELS
CIUTADANS**

- 1. Es detecta un increment en l'optimisme dels ciutadans en relació a la seva situació econòmica tant de present com de futur. Les expectatives de millora son especialment significatives entre els més joves [18 a 34 anys].**
- 2. L'indicador ISAC -Indicador de Satisfacció del Ciutadà- ha millorat en relació el passat febrer, situan-se en 37.9 en una escala de 0-100, i amb valors per sobre de 40 en el segments dels homes [40.2], dels de 25 a 34 anys [42.1] i dels residnts a Tarragona [42.2].**
- 3. Disminueix de forma significativa la preocupació pels temes econòmics i augmenta de forma significativa la preocupació pel terrorisme [Cal tenir en compte les dates de realització de l'estudi]**

EN RELACIÓ ALS COMPORTAMENTS ELECTORALS

- 1. Per primera vegada les mencions espontànies a Pasqual Maragall com a presidenciable -32 %- superen la que rep Jordi Pujol -27 %-**
- 2. Malgrat això encara son majoria els que creuen que Jordi Pujol té més opcions a la victòria, però passant del 63 % de febrer al 45 % d'ara. Per la seva banda en Pasqual Maragall ha augmentat 10 punts, amb un 30.6 % en la darrera enquesta.**
- 3. Quan es planteja un enfrontament directe PUJOL vs MARAGALL, les opinions son favorables a Maragall -40.5 %, per un 32 % per Pujol.**
- 4. La situació anterior s'inverteix quan s'analitza el possible comportament electoral a nivell global per partits. CIU obté el 45.2 % i el PSC el 38.9 %.**
- 5. Els ajustos de les dades permeten fer una predicció que situa a CIU en una situació similar a l'obtinguda el 95, però amb un augment notable del PSC, que pot situar-se per sobre dels 40 escons.**

**EN RELACIÓ ALS COMPORTAMENTS ELECTORALS
DELS VOTANTS DE CIU**

- 1. Els votants de CIU tenen la percepció que les properes eleccions seran molt igualades amb forta implicació de l'electorat, fet que fa preveure una participació elevada.**
- 2. Els votants de CIU no tenen la convicció plena de que serà el guanyador i creuen que qualsevol de les dues possibilitats es viable.**
- 3. Cal tenir en compte que les demandes que es fan a Jordi Pujol i a Pasqual Maragall són molt similars, situació que dificultarà diferenciar els programes per sobre de les persones.**
- 4. Els votants mòbils de CIU tenen la percepció que l'etapa Pujol ha finalitzat. En canvi els fidels opinen que és possible la continuïtat la propera legislatura, però que cal iniciar el procés de renovació del lideratge de Convergència.**
- 5. S'apunta la necessitat d'una crisi a CDC, amb un líder de transició, que permeti iniciar el procés de relleu d'en Jordi Pujol, reforçar el partit i possibilitar l'aparició d'un nou líder nat. Com a líders de transició s'apunten les opcions d' Artur Mas i Joaquim Molins.**