

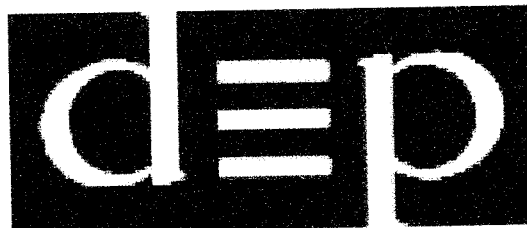
Enquesta electoral

Enquesta encarregada pel Departament de la Presidència

1998

RPEO 311 d

INSTITUT



Estudi de Segmentació Política

Gener de 1998

Estudi realitzat per:



Equip de recerca format per:

Enric Renau i Permanyer
Laia Pellejà i Adalid

	<i>Pàgina</i>
I. Introducció	1
I.1. Presentació	2
I.2. Objectius	3
I.3. Metodologia	6
 II. Perfil sociodemogràfic.....	 8
II.1. Origen i ascendència	9
II.2. Nivell d'estudis	10
II.3. Situació laboral.....	11
II.4. Mitjans de comunicació.....	12
 III. Valors i estils de vida.....	 16
III.1. Grau de satisfacció personal.....	17
III.2. Descripció de la personalitat	18
III.3. Valors prioritaris	19
III.4. Inquietuds polítiques	20
III.5. Ideals prioritaris	21
 IV. Autoposicionament	 22
IV.1. Eix esquerra-dreta	23
IV.2. Sentiment de pertinença	24
IV.3. Sentiment de religiositat	25

	<i>Pàgina</i>
V. Comportament electoral	26
V.1. Coneixement i valoració.....	27
V.2. Simpatia partidària.....	30
V.3. Intenció de vot	32
V.4. Rebuig partidari	35
V.5. Nous escenaris electorals al Parlament de Catalunya.....	38
V.6. Fidelitat de vot a CiU des de l'any 1980	48
V.7. Motivacions del vot	50
 VI. La coalició Convergència i Unió	 54
VI.1. La Coalició.....	55
VI.2. Els dos partits de la coalició.....	60
 VII. Segmentació del vot	 72
VII.1. Criteris de segmentació.....	73
VII.2. Segmentació del vot entre votants i no votants a CiU.....	74
VII.3. Segmentació del vot a CiU segons la fidelitat.....	75
VII.4. El potencial votant de CiU.....	76
VII.5. Els no votants de CiU.....	77
VII.6. El rebuig a CiU.....	78
VII.7. Segmentació de l'electorat català	79
 VIII. Annex.....	 82
VII.1. Qüestionari.....	83

I. Introducció

I.1. Antecedents

- ❑ El present estudi s'emmarca en un projecte global del Departament de la Presidència que pretén estudiar els valors dels catalans a tres nivells:
 - Valors i actituds polítiques
 - Valors socials i estils de vida
 - Valors relacionats amb la identitat nacional i la cultura

- ❑ Aquest projecte de baròmetre de valors del catalans té l'interès de reflectir, per primer cop i d'una forma sistematitzada que es podrà comparar longitudinalment, és a dir, com una pel·lícula en el temps, el canvi social i polític dels catalans.

- ❑ Concretament, doncs, el primer d'aquests estudis sobre valors analitza el comportament polític i electoral dels catalans en base a l'estudi sociològic de les motivacions que envolten la decisió d'optar per un partit polític determinat en unes eleccions al Parlament de Catalunya.

- ❑ A partir d'aquest criteri hi ha hagut un aprofundiment específic dels valors polítics i el comportament electoral centrats en la coalició en el govern, Convergència i Unió, en base a la creació i l'anàlisi dels segments que conformen el seu electorat.

I.2. Objectius

- L'estudi té com a objectiu general, l'anàlisi del comportament electoral dels catalans en conjunt i, concretament, l'estudi dels segments que componen l'electorat actual i potencial de Convergència i Unió
- De forma desglossada, aquests són els objectius:

1. Perfil sociodemogràfic dels electors

- Origen i ascendència
- Nivell d'estudis
- Perfil laboral
- Consum de mitjans de comunicació

1. Valors i estils de vida

- Grau de satisfacció personal
- Descripció de la personalitat
- Valors prioritaris
- Inquietuds polítiques
- Ideals prioritaris

3. Autoposicionament

- En l'eix esquerra-dreta
- En l'escala català-espanyol
- En el sentiment de religiositat

4. Comportament electoral

- Coneixement i notorietat
 - ✓ A nivell de partits
 - ✓ A nivell de líders
- Simpatia partidaria
- Intenció de vot
- Rebuig partidari al Parlament de Catalunya
- Nous escenaris electorals al Parlament de Catalunya
 - ✓ Intenció de vot en la situació actual
 - ✓ Intenció de vot amb Pasqual Maragall com a nou candidat pel PSC-PSOE
 - ✓ Intenció de vot amb l'escissió de la coalició CiU
 - ✓ Intenció de vot amb l'escissió de la coalició CiU i una olivera d'esquerres
 - ✓ Intenció de vot amb l'escissió de la coalició CiU, una olivera d'esquerres i un pacte de PP-UDC
 - ✓ Comparació d'escenaris
- Motivacions del vot
 - ✓ Raons generals de vot
 - ✓ Raons de no votar
 - ✓ Atributs influents en el vot a un partit
- Fidelitat de vot a CiU des de l'any 1980

5. La coalició Convergència i Unió

- La coalició
 - ✓ Notorietat i valoració dels dos partits
 - ✓ Notorietat i valoració dels líders
 - ✓ Col·lectius propers a CiU
- Els dos partits de la coalició
 - ✓ Diferències citades espontàniament
 - ✓ Posicionament de CDC
 - ✓ Posicionament de UDC
 - ✓ Comparativa CDC-UDC
 - ✓ Adequació de CDC i UDC a les demandes de l'electorat
 - ✓ Tria de candidats de CiU

6. Segmentació del vot

II. Perfil sociodemogràfic

II.1. Origen i ascendència

- ❑ Entre la població catalana, el nombre de gent que ha nascut al Principat (65%) supera al dels que han nascut en altres territoris (35%). Aquesta proporció augmenta en les generacions més joves i es redueix en les més grans, principalment degut a les fortes onades migratòries que hi va haver a Catalunya des de la dècada dels anys cinquanta fins a la dels setanta.
- ❑ Així doncs, entre els ciutadans que compten menys de 35 anys, gairebé tots han nascut a Catalunya i, en canvi, els de mitjana edat fins als 64 anys, la proporció es redueix a la meitat ja que aquestes generacions hostatgen la major part de la població que va arribar a Catalunya de la resta d'Espanya.
- ❑ És força rellevant el fet que entre les generacions més joves de nascuts a Catalunya, hi ha gairebé la mateixa proporció de pares catalans que de pares immigrants.

Taula 1: Em podria indicar el seu lloc de naixement?

Origen i ascendència	Total	Edat				
		18-24	25-34	35-49	50-64	65 i més
Nascuts a Catalunya	64,8	91,3	85,6	53,0	48,0	57,8
pares catalans	35,6	36,7	33,4	32,7	36,0	40,6
pares immigrants	17,9	34,9	31,5	10,5	8,0	11,6
pares mixtes ⁽¹⁾	11,3	19,7	20,7	9,8	4,0	5,6
No nascuts a Catalunya	35,1	8,8	14,4	46,9	52,1	42,3
Base	800	121	154	201	173	151

(1) "Pares mixtes" fa referència als fills de matrimonis entre una persona nascuda a Catalunya i una altra nascuda fora de Catalunya.

II.2. Nivell d'estudis

- La primera dada a destacar del nivell de formació és que la majoria de catalans (61,6%) no supera el batxillerat superior, el que suposa que el 38,3% tingui estudis de batxillerat o superior.
- En segon lloc, cal dir que encara hi ha més catalans sense estudis o només elementals (18,8%) que no universitaris (13,8%).

Taula 2: Nivell màxim d'estudis acabats

Nivell d'estudis	Total	Edat				
		18-24	25-34	35-49	50-64	65 i més
Sense estudis/elementals	18,8	2,6	2,4	9,3	29,3	48,8
Primaris/Batx. Elemental	42,8	34,5	33,2	52,7	51,4	36,1
Batxillerat superior	24,5	46,8	39,9	22,6	11,5	8,2
Universitari grau mig	7,3	11,6	12,1	6,6	3,0	4,7
Universitari grau superior	6,5	4,5	12,3	8,2	4,8	2,2
Ns/Nc	0,2	--	--	0,6	--	--
Base	800	121	154	201	173	151

- Cal remarcar les grans diferències per grups d'edats en relació amb el seu nivell de formació assolit. La població catalana de 50 anys o més té un nivell d'instrucció molt inferior als mes joves.

II.3. Situació laboral

- ❑ Les dades sociolaborals indiquen un bon moment d'ocupació, ja que agregant els diferents col·lectius d'ocupats tenim que un de cada dos catalans treballa.
- ❑ Tenint en compte la població activa de l'enquesta, s'observa que de cada deu persones en edat de treballar i amb una voluntat per fer-ho, vuit d'aquestes ho aconsegueixen. Així doncs, la incidència dels aturats és força baixa al conjunt de la mostra.

Taula 3: Actualment, vostè es...?

Situació laboral	Total	Nascuts a Catalunya			No nascuts a Catalunya
		parets catalans	parets mixte	parets immigrants	
Assalariat	35,4	35,2	43,6	41,9	29,5
Jubilat/ pensionista	22,0	22,5	11,0	13,2	29,6
Autònom/ Treballa pel seu compte	14,3	20,1	11,8	5,5	13,9
No treballa/ feines de la llar	11,5	8,1	4,0	11,1	17,6
Estudiant	9,5	8,9	19,5	18,9	2,1
En atur temporalment	6,7	4,5	10,1	8,6	6,7
Ns/Nc	0,6	0,6	--	0,9	0,6
Base	800	285	91	143	281

(1) "Pares mixte" fa referència als fills de matrimonis entre una persona nascuda a Catalunya i una altra nascuda fora de Catalunya.

- Hi ha una sèrie de correlacions entre el perfil sociolaboral dels catalans i el seu lloc de naixement. Es pot apreciar un major nombre d'autònoms entre els catalans nascuts al País, i un major nombre de jubilats i aturats entre els catalans immigrants, mentre que els seus fills són en major proporció estudiants.

II.4. Mitjans de comunicació

A. Hàbit de lectura de periòdics i audiència

- La freqüència de lectura de diaris és força variada entre els catalans. Si bé, vuit de cada deu persones afirmen llegir el diari, només un de cada dos lectors ho fan diàriament, un nombre semblant de lectors algun cop a la setmana (39%), i la resta esporàdicament, algun cop al mes.

Taula 4: Té costum de llegir el diari?

Freqüència de lectura	Total
Cada dia/ gairebé cada dia	42,2
Un o dos cops a la setmana	32,3
Algun cop al mes	6,8
Gairebé mai	6,2
Mai	12,4
Base	800

- Els grups socials més avesats a llegir el diari són els que ciutadans que disposen d'un lloc de treball i d'edats intermèdies, així com la població amb un nivell d'estudis superior.

- ❑ La lectura de diaris és la segona font d'informació de la població, després de la televisió.
- ❑ Tot i que aquest no és un estudi d'audiències, cal conèixer els mitjans que consumeixen els electors catalans.
- ❑ El Periódico en primer lloc, amb un 46% de lectors seguit per La Vanguardia, a gairebé deu punts per sota són els diaris més llegits.
- ❑ Els altres rotatius que es llegeixen en l'àmbit català, amb una freqüència de lectura menor són, El País i l'Avui, algun diari esportiu i, finalment els periòdics d'àmbit comarcal i local com el Punt Diari i el Diari de Tarragona.

Taula 5: Audiència de periòdics

Periòdics	Total
El Periódico	45,5
La Vanguardia	36,9
El País	12,9
L'Avui	9,9
El Mundo Deportivo	6,6
Sport	5,3
Punt Diari	5,0
Diari de Tarragona	4,8
El Segre	3,1
Altres diaris locals/comarcals	12,1
Altres estatals/ nacionals	3,9
Altres diaris esportius	2,9
Ns/Nc	3,7
Base	699

- Els grups preferents de El Periódico de Catalunya són els homes, de l'Àrea Metropolitana de Barcelona i no nascuts a Catalunya.
- La Vanguardia, té una especial incidència a la demarcació de Barcelona, principalment entre les dones. E
- El públic que llegeix El País, amb diferència amb la resta de lectors, són els estudiants de grau superior.
- Finalment, l'Avui compta amb un lector de mitjana edat (50-64 anys), que resideix a Barcelona ciutat i tant ell mateix com els seus pares és d'origen català.

B. Audiència de cadenes de televisió

- ❑ Hi ha més televidents que lectors de diaris, com es pot observar a partir de les dades. En el cas de la televisió, només un 8% diu no mirar cap cadena
- ❑ TV3 és la cadena líder (66% d'audiència) i, ja en segon lloc, les privades Antena 3, Tele 5, juntament amb la televisió pública estatal.

Taula 6: Audiència televisiva

Cadenes de televisió	Total
TV3	66,3
Antena 3	37,2
TV1	36,6
Tele 5	34,8
Canal 33	28,9
TV2	28,1
Canal +	7,2
Canal 9	2,2
Televisions locals	2,1
Televisions estrangeres	0,6
Altres locals/comarcals	0,4
Cap	8,3
Ns/Nc	0,8
Base	800

C. Audiència d'emissores de ràdio

- La ràdio és el mitjà de comunicació amb un nombre inferior de seguidors, com ho indica el fet que més d'un de cada tres catalans no escolta la ràdio. Entre els radiooients destaca Catalunya Ràdio (18%) i la Cadena SER (12%).

Taula 7: Audiència radiofònica

Emissores de ràdio	Total
Catalunya Ràdio	18,0
Cadena SER	11,9
COPE	7,4
RAC 105	7,4
Onda Cero	6,5
Flash FM	5,3
Ràdios Locals	5,2
Cadena Dial	5,0
Radio Taxi	4,4
RNE/ Radio 1	4,2
Catalunya Informació	3,9
Catalunya Musica	3,2
Altres	2,4
Cap	35,6
Ns/Nc	0,5
Base	800

III. Valors i estils de vida

III.1. Grau de satisfacció personal

- El grau de satisfacció personal dels catalans amb la pròpia vida és força elevat i generalitzat per a tres quarts parts d'aquests. El 76% de la població afirma sentir-se satisfet personalment, com ho demostra una puntuació de 7,4 de mitjana en una escala de satisfacció de 10 punts.
- Aquesta actitud de satisfacció vital es consolida -potser no amb tanta contundència- amb un elevat nivell de satisfacció laboral o com a estudiants

**Taula 8: Vostè com se sent amb la pròpia vida?
I amb la seva feina i/o estudis?**

Grau de satisfacció	Pròpia vida	Feina i/o estudis
Molt satisfet	21,8	17,5
Satisfet	54,4	42,7
Punt mig	17,6	23,6
Insatisfet	3,2	6,0
Molt insatisfet	1,2	3,8
Ns/Nc	1,8	6,4
MITJANA	7,36	6,86
Base	800	800

Mitjana: De 1 = Molt insatisfet a 10 =Molt satisfet

- L'únic col·lectiu insatisfet amb la pròpia situació laboral i en general és el dels aturats (4,6 de mitjana) el que els converteix en un grup especialment crític amb diversos aspectes de la vida en comunitat.

III.2. Descripció de la personalitat

- ❑ El tret de personalitat que explica millor la manera de ser dels catalans, des de la seva pròpia definició, és el de persona treballadora (83%). En segon lloc, i a molta distància (37%) una part important dels catalans s'autodefineix com a favorable als canvis.
- ❑ En contraposició amb això, la població catalana (9,3%) no es veu a ella mateixa amb capacitat de liderat
- ❑ Un reduït però considerable 20% de catalans, aproximadament, descriu la seva pròpia personalitat a partir de característiques que poden semblar contradictòries com el fet de sentir-se pragmàtic, per un costat, o idealista i aventurer, per altra banda.

Taula 9: Digui'm si el descriuen personalment...

Trets de personalitat	Total
Treballador	82,5
Favorable als canvis	36,7
Pragmàtic	26,3
Estressat	21,7
Idealista	21,7
Aventurer	20,7
Pessimista	19,5
Líder	9,3
Base	800

III.3. Valors prioritaris

- ❑ Una primera visió general de les dades d'aquesta taula permet apreciar per un costat un ranking de quatre valors-institucionals molt importants en la vida dels catalans, i per un altre, la poca significació de dos aspectes, com són: la religió i la política.
- ❑ L'entorn familiar, la feina, el conjunt de coneguts i amics juntament amb el temps lliure són valors de pes per al conjunt de la població catalana, ja que en la gran majoria els considera importants.
- ❑ En canvi, en el cas de la religió només un de cada dos catalans la considera rellevant per a la seva vida; i en el cas de la política, només trobem un 40% de catalans que la consideri juntament amb els altres valors que hem anomenat al principi.

Taula 10: Digui'm fins a quin punt són importants en la seva vida, els aspectes que li diré a continuació.

Grau de satisfacció	Família	Treball	Amics	Temps lliure	Religió	Política
Molt important	77,3	54,7	44,0	37,3	10,6	3,9
Força important	13,7	26,1	32,0	32,5	17,0	8,3
Important	7,9	14,9	20,2	22,8	23,9	28,9
Poc important	0,6	2,3	2,6	5,9	24,7	31,0
Gens important	0,1	0,7	0,4	0,4	23,1	26,6
Ns/Nc	0,4	1,4	0,7	1,2	0,7	1,4
MITJANA	4,68	4,34	4,17	4,02	2,67	2,31
Base	800	800	800	800	800	800

Mitjana: De 1 = Gens important a 5 =Molt important

III.4. Inquietuds polítiques

- ❑ La solidaritat i la tolerància són, per a gairebé dos terços de la població, els termes que millor descriuen la pròpia forma de definir-se dels catalans - o, pel cap baix, els termes amb els que més còmode se sent la població -. El pensament demòcrata que afirma tenir més del 50% dels catalans també és majoritari.
- ❑ És sorprenent la força que ha agafat el valor ideològic de l'ecologisme (44,3%) i, en canvi, la pèrdua de pes que han tingut termes tant emblemàtics com són el progressisme o el catalanisme que només descriuen a un terç de la població catalana.

Taula 11: Digui'm si el descriuen personalment...

Posicionament ideològic	Total
Solidari	64,1
Tolerant	63,5
Demòcrata	56,1
Ecologista	44,3
Progressista	38,2
Catalanista	35,2
Centralista	5,1
Base	800

- Hi ha una proporció superior de persones que s'identifiquen personalment com a solidàries i tolerants entre dones, els habitants de Barcelona ciutat i de Girona i de municipis més petits de 20.000 habitants. Els catalans amb un dels dos pares nascuts fora de Catalunya - barreja en l'ascendència - són els que més s'autodefineixen com a tolerants, en termes relatius.
- No sorprèn el fet que els catalans més autodefinits com a demòcrates siguin els catalans de la generació que la va veure arribar i que van ajudar a néixer.
- En canvi, la mentalitat ecologista de respecte i previsió cap al medi ambient, ha crescut més entre les dones i dels habitants de la demarcació de Girona.

III.5. Ideals prioritaris

- En la mateixa línia de l'apartat anterior, els catalans opinen, a nivell majoritari (73%), que la llibertat és l'ideal prioritari sobre el que regir la pròpia vida i, en general, la societat. La llibertat és el gran valor polític de la Catalunya contemporània.
- El segon ideal més important és el de la democràcia (57%) i, a prop, el de la igualtat (49%), que, tot i ser molt rellevant, perd la batalla enfront la llibertat. En canvi, nació i autoritat no són percebuts com ideals rellevants.

Taula 12: Dels següents conceptes que li diré, podria escollir els dos que considera més importants?

Ideals	Total	Edat				
		18-24	25-34	35-49	50-64	65 i més
Llibertat	72,9	80,1	77,2	80,5	65,1	61,5
Democràcia	56,7	36,3	53,1	56,4	66,3	65,9
Igualtat	49,4	63,4	56,1	47,6	44,7	39,0
Nació	6,3	3,2	3,0	10,5	4,5	8,7
Autoritat	3,9	2,7	0,6	3,2	3,7	9,2
Cap/ Nc	2,9	1,5	1,0	1,1	4,0	7,2
Base	800	121	154	201	173	151

- Tal i com es pot observar l'edat de les persones influeix d'una forma molt determinant pel que fa l'ordre de prioritats personal. En el cas dels més ciutadans joves el valor de la igualtat guanya importància per damunt de l'ideal de la democràcia, mentre que entre la gent més gran, la democràcia supera en rellevància a la llibertat. Aquest factor generacional es pot deure a l'impacte de la història en cada cohort d'edats o factors més intrínsecs de cada moment de la vida. Sembla però, raonable dir que aquells que van viure 40 anys mancats de llibertat i de democràcia tinguin més en compte aquests valors que aquelles generacions post-dictadura que pensen més en la igualtat de drets en el marc d'un Estat democràtic i de llibertats.

IV. Autoposicionament

IV.1. Eix esquerra-dreta

- El grup més nombrós de catalans (45%) tendeix a ubicar-se al centre d'una escala d'adscripció ideològica de 5 punts, tot i que la resposta més repetida (24,4%) és la d'esquerra.
- Si analitzem les dades des dels extrems, podem dir que un 45% dels catalans està a prop de les esquerres (esquerra+centre-esquerra), mentre que només un 15% se situa a prop de la dreta (centre-dreta+dreta).
- Alhora, cal dir que un 18% dels ciutadans no s'identifica amb cap dels punts de l'eix, és a dir, no està còmode amb aquest tipus d'adscripció ideològica.

Taula 14: Vostè s'identifica personalment amb...?

Eix esquerra-dreta	Total
Esquerra	24,4
Centre-esquerra	20,9
Centre	15,4
Centre-dreta	9,2
Dreta	6,2
Cap	17,9
Ns/Nc	6,1
MITJANA	2,37
Base	800

Mitjana: De 1 =Esquerra a 5 = Dreta

- El perfil dels catalans d'esquerres o de centre-esquerra, s'apropa més al grup d'edat de 25 a 34 anys (60%), en molts casos estudiants i que resideixen en poblacions grans de la demarcació de Barcelona.

IV.2. Sentiment de pertinença

- ❑ La majoria de catalans (74,6%) té una adscripció nacional que inclou, amb diversos graus, tant a Catalunya com a Espanya.
- ❑ No obstant, també hi ha un 15% de ciutadans que només s'identifiquen amb Catalunya i un 6% només amb Espanya.
- ❑ Llegint les dades des d'una altra perspectiva, hi ha un 37% de persones que se senten catalans o més catalans que espanyols i un 18,7% de ciutadans que se senten espanyols o més espanyols que catalans.
- ❑ Finalment, cal dir que no hi ha gaire gent que no se senti còmode amb aquest eix, a diferència del que passava amb l'eix ideològic esquerra - dreta, fet que fa pensar que la gent té una millor idea de la seva pertinença nacional que de la seva tendència ideològica.

Taula 15: Vostè s'identifica personalment amb...?

Sentiment de pertinença	Total
Només català	15,1
Més català que espanyol	22,3
Tant català com espanyol	39,6
Més espanyol que català	12,7
Només espanyol	6,0
Cap	3,9
Ns/Nc	0,5
MITJANA	2,71
Base	800

Mitjana: De 1 =Només català a 5 = Només espanyol

IV.3. Sentiment de religiositat

- ❑ La població catalana afirma ser catòlica, majoritàriament tot i que només una quarta part assisteixi als actes religiosos i la resta de cerimònies.
- ❑ De la resta de la població, només un 3% afirma creure en altres religions.
- ❑ El procés de secularització del poble català avança amb rapidesa, donat l'elevat 21,4% de catalans que s'autodefineixen com a ateus o agnòstics.

Taula 16: Vostè s'identifica personalment amb...?

Religions	Total
Catòlic practicant	24,3
Catòlic no practicant	49,4
Practicant altres religions	1,9
Creient altres religions	1,0
Agnòstic	9,7
Ateu	7,1
Cap	4,6
Ns/Nc	2,0
Base	800

V. Comportament electoral

V.1. Coneixement i valoració

A. Partits polítics

- ❑ En general, tots els partits polítics gaudeixen d'una elevada notorietat entre els catalans, si no és per una petita diferència a la baixa, en el cas del PI.
- ❑ Convergència i Unió, i a una certa distància el PSC, són els dos únics partits que obtenen un aprovat popular, obtenint les millors valoracions mitjanes per la seva actuació política. CiU té un 19% de públic crític i el PSC un 34%.
- ❑ Pel que fa a la resta de partits, tenen més gent que els valora malament que no positivament. Això és així, particularment per a l'PI, el PP i ERC amb un 60% de valoracions crítiques. El rebuig no és tant elevat per a IC que rep "només" un 45% de valoracions negatives.

Taula17: Notorietat i valoració dels partits polítics

Partits	Notorietat	Valoració			MITJANA
		% Valora bé	% Punt mig	% Valora malament	
CiU	99,5	38,6	34,2	19,2	6,61
PSC/PSOE	99,6	25,9	31,6	34,2	5,68
IC-Verds	97,8	12,9	28,1	44,7	4,79
PP	99,3	12,5	17,9	60,8	4,21
ERC	98,5	10,3	17,3	59,4	3,85
PI	96,9	6,1	11,6	61,8	3,11

MITJANA: 0= Molt malament a 10=Molt bé

B. Líders polítics

- ❑ En l'anàlisi de les valoracions que han rebut els diversos líders polítics, tant de l'àmbit català, com del l'àmbit espanyol, cal tenir molt present l'índex de notorietat dels mateixos, ja que és força diferent una bona valoració a un polític amb un coneixement més aviat baix, que una valoració negativa amb molta notorietat.
- ❑ A partir d'aquí, cal dir que dos líders, el President Pujol i el fins ara Alcalde de Barcelona, regnen tant en popularitat com en valoració, que gira al voltant del notable i es converteixen, per tant, en els dos clars referents de CiU i dels PSC. Cal dir que Maragall supera Pujol en 3 dècimes de punt.
- ❑ **La resta de líders de CiU tenen una bona valoració** popular, que gira al voltant del 6 - el que els situa després de Pujol i Maragall i davant de la resta de líders catalans i espanyols - **però una notorietat dèbil**, especialment en el cas d'Artur Mas i de Pere Esteve, situats els darrers del ranking de coneixement i també en el cas de Xavier Trias.
 - En el ranking intern entre els líders nacionalistes, deixant de banda Jordi Pujol, cal dir que Miquel Roca segueix essent el polític més recordat i millor valorat.
 - Joaquim Molins i J.A. Duran i Lleida tenen millor notorietat i valoració que la resta de líders de CiU, exceptuant-ne el cas de Pere Esteve, menys conegut que Duran i Lleida, però valorat de la mateixa manera.
 - Cal, per tant, fer esforços per augmentar la notorietat dels Consellers i líders de CiU.
- ❑ En el cas dels líders socialistes -deixant de banda Maragall- destaca l'alta notorietat de l'ex-president Felipe González i el seu vice-president, Narcís Serra, i la valoració acceptable dels seus líders (al voltant de 5), però en cap cas superior a la dels polítics convergents.
 - Nadal i Clos són millor considerats que Serra i Almúnia.

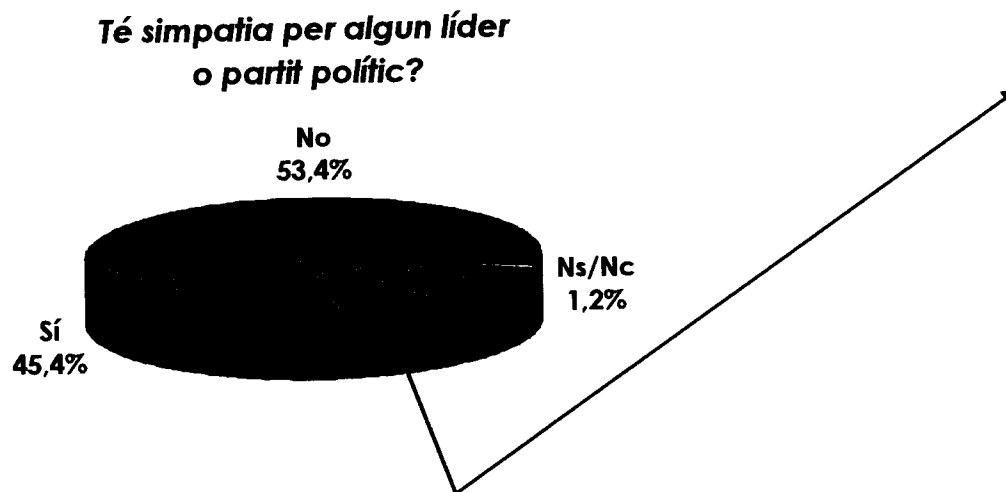
- ❑ Als líders estatals del PP i de IU, José María Aznar i Julio Anguita els succeeix quelcom semblant entre ells, però diferent de Felipe González. Són polítics plenament coneguts però clarament suspesos en la seva valoració.
- ❑ En canvi, els seus homòlegs catalans -Fernández Díaz i Lacalle pel PP i, fins ara, Ribó per IC- no són percebuts de la mateixa manera. Els líders populars són poc coneguts i mal valorats. En canvi, Rafael Ribó és força conegut i aprova l'assignatura popular amb un 5 just.
- ❑ Al voltant del món nacionalista d'esqueres cal remarcar l'alta notorietat dels seus representants Rahola i Colom que contrasta amb una baixa valoració - són els últims del ranking-. En canvi, els resultats de Carod Rovira, el fan menys conegut però millor valorat que els seus ex-companys.
- ❑ En general, però, cal dir que la valoració dels polítics catalans no és exageradament positiva.

Taula 18: Ranking de valoració i notorietat de 21 líders polítics

Valoració	Líders polítics	ranking	Líders polítics	Notorietat
7,41	Pasqual Maragall	1		
7,12	Jordi Pujol	2	Jordi Pujol	99,6
6,59	Miquel Roca	3	Pasqual Maragall	99,1
		4	José Ma. Aznar	99,1
		5	Julio Anguita	97,5
6,16	Josep Anton Duran i Lleida	6	Narcís Serra	96,1
6,06	Xavier Trias	7	Pilar Rahola	93,7
5,98	Antoni Mas	8	Miquel Roca	91,4
		9	Àngel Colom	89,4
		10	Joaquín Almúnia	89,0
5,81	Joan Clos	11	Rafel Ribó	83,6
5,46	Narcís Serra	12		
5,27	Joaquín Almúnia	13	Josep Anton Duran i Lleida	80,3
5,01	Rafel Ribó	14		
4,66	Josep Lluís Carod-Rovira	15	Joan Clos	75,7
4,26	José Ma Aznar	16	Enric Lacalle	73,0
4,00	Alberto Fernández Díaz	17	Josep Lluís Carod-Rovira	71,4
3,87	Julio Anguita	18	Xavier Trias	71,0
3,87	Enric Lacalle	19	Alberto Fernández Díaz	69,7
3,80	Àngel Colom	20		
3,68	Pilar Rahola	21	Antoni Mas	64,0

V.2. Simpatia partidària

- ❑ La meitat dels catalans (53,4%) no s'identifica espontàniament, amb cap partit polític, el que demostra que hi ha un allunyament important entre part de la població i els partits polítics.
- ❑ Del 45% de població restant que sí té simpatia envers algun líder o partit polític hi ha un partit, el PSC-PSOE que marca la diferència. El 36,2% dels catalans sent simpatia per aquest partit, tot i que la majoria dels seus simpatitzants el denomina PSOE a seques o pensa amb el seu líder espanyol. El PSC només se cita en un 5,1% dels casos.
- ❑ Convergència i Unió és la segona formació política que té més simpatitzants, donat que un de cada tres catalans s'hi manifesta identificat.
 - Cal destacar la importància relativa del liderat de Jordi Pujol en ésser el nom triat espontàniament per a manifestar la simpatia envers CiU. "El partit de Jordi Pujol".
 - Unió Democràtica no surt explicitada en cap cas i CDC apareix en un 0,8% dels electors.
- ❑ El PP és el tercer partit amb més simpatitzants a Catalunya, amb un 9,8% de respostes, un 1,2% particularitzades amb el nom del cap de l'executiu espanyol.
- ❑ Resulta sorprenent que el Partit d'Anguita (IU) i ell mateix tenen més simpatitzants (5,3%) que no IC o el seu líder (3,6%), que, com veurem després no té perquè traduir-se directament en resultats electorals.



Taula 19: Em podria dir quins...?

Partits i líders	Total
PSC-PSOE	36,2
PSOE	23,9
González	5,4
PSC	2,7
PSC-PSOE	2,4
Maragall	1,4
CIU	29,1
CIU	22,1
Pujol	5,5
CDC	0,8
PP	9,8
PP	8,6
Aznar	1,2
IU	5,3
IU	2,9
Anguita	2,4
ERC	4,1
IC-Verds	3,6
IC	2,4
Ribó	1,2
Altres	2,5
Ns/Nc	14,5
Base	363

V.3. Intenció de vot

- ❑ La voluntat d'aquest apartat no és tant realitzar una estimació de la intenció de vot dels catalans sinó poder comprovar l'existència d'un vot dual i, per tant, d'una important mobilitat del vot entre els electors.
- ❑ A partir d'aquest objectiu, proposem una taula de resultats en la que es comparen els vots que obtindrien els partits catalans si, a més de novembre de 1997, s'haguessin realitzat les eleccions al Parlament de Catalunya, al Congrés de Diputats espanyol o als ajuntaments i s'hi afegeix la taula de simpatia.

Taula 20: Intenció corregida de vot/simpatia

Partit	Parlament de Catalunya	Congrés de Diputats	Municipals	Simpatia
CiU	38,80	27,94	27,22	29,1
PSC	25,79	37,12	31,05	36,2
PP	14,44	20,11	14,54	9,8
IC (+IU)	10,52	9,15	12,39	8,9
ERC (+PI)	8,01	4,66	8,84	4,1
Altres	1,78	0,39	5,53	2,5
En blanc	0,66	0,63	0,43	14,5 ¹

- ❑ Segons aquests resultats que, cal recordar-ho es realitzen en un període no electoral i de desmobilització política, hi ha importants diferències en el percentatge de vot en funció del tipus d'eleccions proposades, sobretot, en el cas de CiU, el PSC i el PP que tenen un percentatge prou important de vot mòbil, com comprovarem, posteriorment amb més detall.

¹ 14,5% d'aquesta pregunta correspon a part del vot ocult i afecta, bàsicament al PP.

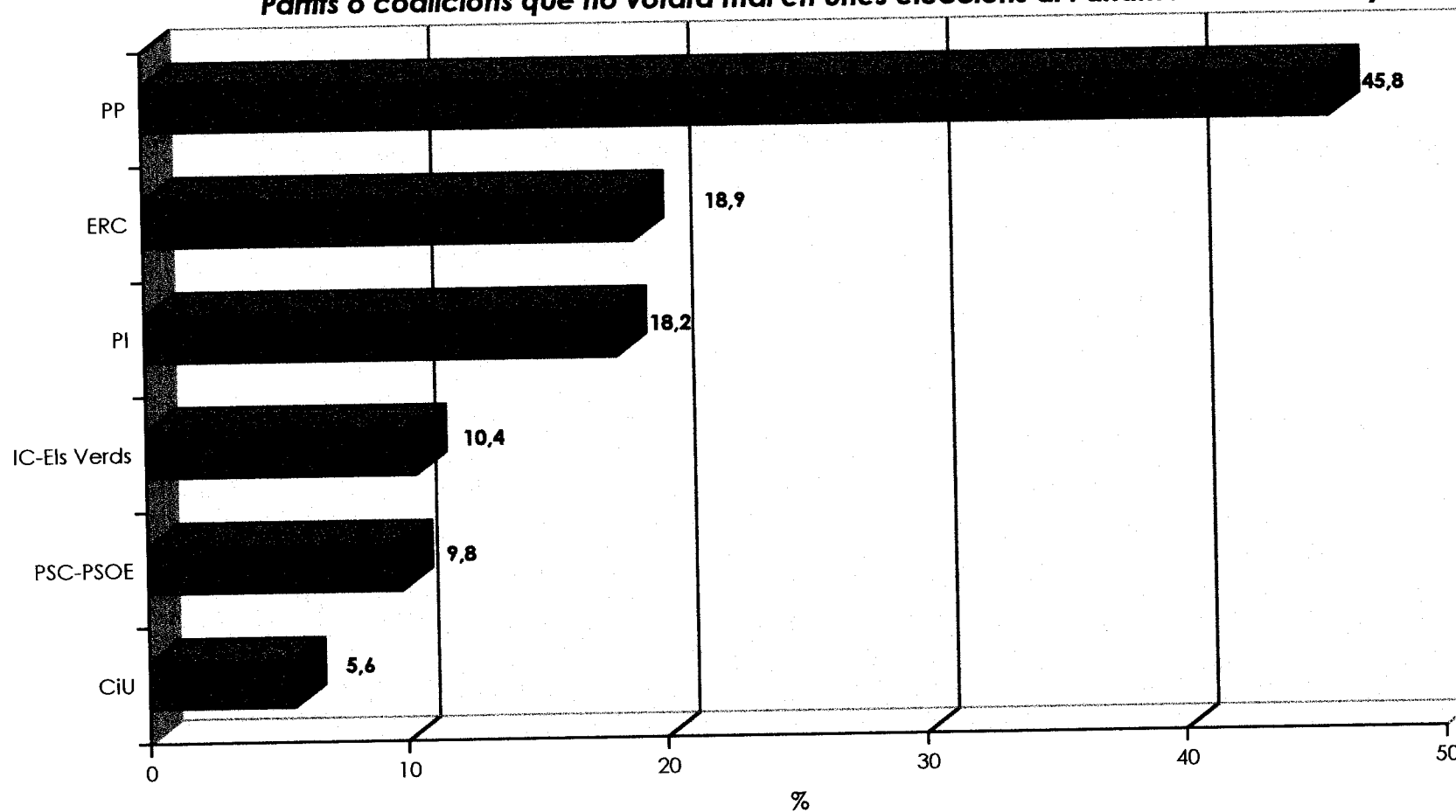
- ❑ Així, CiU trauria els millors resultats a les eleccions al Parlament de Catalunya (38%) on seria la formació guanyadora, 10 punts per damunt de les possibilitats en unes municipals i en unes legislatives on seria la segona força. Aquests 10 punts de diferència no es poden atribuir més que en una petita part a l'abstenció. La resposta és el canvi de vot dels electors. CiU sempre es mou entre el 27% i el 38% d'intenció de vot.
- ❑ El PSC obtindria, al Parlament espanyol, una quota electoral (37%) tant alta com CiU al Parlament Català. Els segons comicis que li són favorables són els municipals (31%) on reduiria en 6 punts el seu pes relatiu, tot i que es convertiria en la primera força política, com en el Congrés de Diputats. El PSC-PSOE es mou entre el 25% i el 37% de l'electorat.
- ❑ El PP es convertiria en la tercera força política, especialment al Parlament espanyol on, amb un 20% s'apropa a CiU i es distancia de la resta de forces d'esquerres no majoritàries. Ni les eleccions autonòmiques ni les municipals són el fort del PP. En les eleccions catalanes i en les municipals (14%) baixa en 6 punts la seva quota potencial de vot. Té un elevat vot ocult.
- ❑ IC-Els Verds és particularment forta en l'àmbit municipal (12%), però, en general, té un votant més fidel que altres partits. La mobilitat absoluta del vot només li afecta en una davallada de 3 punts en les eleccions al Parlament de Madrid. Cal recalcar que l'enquesta es va realitzar quan encara no s'havia confirmat el trencament entre IU i IC de manera que no coneixem l'impacte electoral de la separació.
- ❑ ERC serà més forta en els comicis en el Parlament Català i en els governs local que no pas en el Congrés de Diputats on perdria una quota relativa de 4 punts.
- ❑ Tota aquesta mobilitat del vot l'analitzarem amb molt més detall -especialment per a CiU, en el proper capítol.
- ❑ Només resta que assenyalar que la simpatia amb un partit polític s'assembla molt més als resultats en unes eleccions al Parlament espanyol que no pas en unes eleccions al Parlament català o municipals. Només hi ha un biaix en el cas del PP amb un important vot ocult.

V.4. Rebuig partidari al Parlament de Catalunya

- ❑ La reflexió sobre el rebuig als partits polítics tal i com hem plantejat des de l'Institut DEP en aquest permet qüestionari permet observar aquelles opcions polítiques a les quals mai és votaria en una convocatòria electoral al Parlament de Catalunya i, per tant, les que causen major antipatia a l'electorat. Un partit amb molt rebuig difícilment pot ser un partit de govern.
- ❑ Així doncs, gairebé la meitat dels catalans descarta votar mai el PP en unes eleccions catalanes. D'alguna manera, això confirma la tendència que apuntava la baixa valoració que fan els catalans d'aquest partit i el nombre de votants que obtindria en aquest tipus d'eleccions, però accentua el seu caràcter encara marginal des de l'òptica de gairebé la meitat de la població.
 - Els residents a la demarcació de Barcelona i, especialment els estudiants universitaris són els que més rebutgen el PP.
- ❑ El segon grup de partits més rebutjat, a molta més distància, són els de l'esquerra nacionalista tant en la versió ERC com en la versió Partit per a la Independència. Tenen un rebuig d'un 18% d'electors. També en ambdós casos, rebien una baixa valoració de la seva actuació política. Cal diferenciar, però, el rebuig dels catalans vers el PP, per un cantó, i pels partits nacionalistes per un altre, ja que en el cas del PP, el nombre de gent que descarta votar-lo al Parlament és més del doble que pels altres dos.
 - Les classes mitges, la població no nascuda al País, i d'edats entre 35 i 49 anys, són les que més penalitzen l'esquerra nacionalista.
- ❑ IC-Els Verds i el PSC-PSOE obtenen un rebuig d'un 10% d'electors, i per tant es pot afirmar que es troben entre les opcions polítiques més factibles en gairebé totes les eleccions al Parlament de Catalunya. És interessant observar el baix rebuig a IC en contraposició amb la seva baixa intenció de vot.

- ❑ CiU esdevé la formació política menys rebutjada, amb només un 5,6% d'electors que mai no votarien a aquesta opció política en el Parlament català. La definició de "pal de paller" per a CiU es veu reflectida en aquesta estadística.

Partits o coalicions que no votaran mai en unes eleccions al Parlament de Catalunya



V.5. Nous escenaris electorals al Parlament de Catalunya

- L'Institut DEP ha avaluat 5 escenaris electorals de futur amb una voluntat de fer prospectiva a dos anys vista de les eleccions al Parlament de Catalunya i, sobretot, detectar els moviments del vot a partir dels canvis. Per aquesta raó, més que considerar les xifres per se, convindrà tenir en compte les variacions del vot. Per això i per raons d'impossibilitat tècnica no hem realitzat cap correcció en el vot i donem les dades en brut tal i com ens les han manifestades els potencials electors. Les dades no són en base votants sinó electors.

A. Intenció de vot no corregida en la situació actual (Primer escenari)

Taula 21: Si demà hi haguessin eleccions al Parlament de Catalunya, a qui votaria?

Opcions	Total
CiU	38,3
PSC-PSOE	20,7
IC (+IU)	5,6
PP	5,4
ERC	4,1
PI	0,3
Altres partits o candidats	0,3
Votaria en blanc	1,4
No votaria	10,8
Ns	9,8
Nc	3,5
Base	800

- A nivell espontani i sense corregir un 38% d'electors expliciten el seu suport a CiU.
- Seguit va el PSC amb un 21% de quota electoral.
- La resta de partits, es mantindrien a força distància amb el següent ordre: IC i el PP rivalitzarien per la tercera posició, i ERC mantindria la majoria dels votants que tenia abans del trencament del PI.

B. Intenció de vot en un escenari similar a l'actual, però amb Maragall de candidat del PSC-PSOE (Segon escenari)

- Davant d'aquest escenari, ja no tant hipotètic com els tres anteriors, els catalans reflecteixen una clara variació en la seva intenció de vot.

Taula 22: Si demà hi haguessin eleccions al Parlament de Catalunya, a qui votaria?

Opcions	Total
Jordi Pujol (CiU)	33,8
Pasqual Maragall (PSC-PSOE)	31,1
Rafael Ribó IC (+IU)	3,2
Alberto Fernández (PP)	4,1
Josep Lluís Carod (ERC)	3,7
Àngel Colom (PI)	0,6
Altres partits o candidats	--
Votaria en blanc	1,2
No votaria	8,5
Ns	11,4
Nc	2,4
Base	800

- Malgrat que CiU continua sent la força més votada, perdria 5 punts en la seva quota electoral.
- Aquesta davallada de CiU seria recuperada pel candidat socialista Pasqual Maragall, que seria capaç de restar vots a la resta de partits d'esquerres, per dur-los al PSC, situant-se a 2,7 punts de la coalició nacionalista.
- Maragall esdevé un greu candidat a la Presidència de la Generalitat per als interessos de CiU. En aquest sentit cal recordar la pregunta sobre valoració de candidats en la qual destacaven 2 grans líders, precisament Jordi Pujol i Pasqual Maragall.
- Ambdós tenien una màxima notorietat i una valoració alta comparat amb la resta de polítics catalans i espanyols. Però la de Maragall (7,41) era superior a la de Pujol (7,12).

- En darrer lloc cal dir que davant l'alternativa de triar només entre dos candidats -irrealitzable però mediàticament útil- en aquests moments Pasqual Maragall (41,2%) supera amb escreix a Jordi Pujol (36,6%)

Taula23: Quina de les dues alternatives escolliria si hagués de votar en unes eleccions al Parlament de Catalunya?

Alternatives	Total
Pasqual Maragall	41,2
Jordi Pujol	36,6
Ns/Nc	22,2
Base	800

C. Intenció de vot amb un trencament de la coalició CiU (Tercer escenari)

- Amb el supòsit que els dos partits que integren la coalició nacionalista Convergència i Unió trenquessin el seu pacte electoral i es presentessin per separat a les eleccions al Parlament de Catalunya, Convergència Democràtica de Catalunya (CDC) continuaria esdevenint el principal partit del Parlament, però reduiria en 7 punts la seva quota electoral, quedant-se a 9 punts del PSC i perdria clarament, la majoria absoluta.

Taula 24: De les següents opcions, a quina votaria en les properes eleccions al Parlament català?

Opcions	Total
CDC	31,2
PSC-PSOE	22,1
PP	5,9
IC	4,2
ERC	3,8
UDC	2,9
PI	0,5
Votaria en blanc	1,8
No votaria	10,2
Ns	14,9
Nc	2,6
Base	800

- Aquesta pèrdua de quota, no obstant, no la captaria exclusivament Unió Democràtica, sinó també el PSC i lleugerament el PP que se situaria com a tercera força. Part de la gent (3,6%) deixaria de votar.
- UDC només rebria el 2,9% dels vots dels electors, Aquest trencament sembla que perjudicaria principalment a Unió Democràtica de Catalunya, que passaria a ser un partit que podria desaparèixer del parlament i, difícilment, disposaria de grup parlamentari propi.
- La resta de partits restarien com fins ara.

D. Intenció de vot amb un trencament de la coalició CiU i una coalició d'esquerres (Quart escenari)

- En tercer lloc, els electors catalans haurien de triar entre una coalició dels diferents partits d'esquerres menys el PI, semblant al model de *l'olivo italià*, o un dels dos partits que en l'actualitat formen la coalició CiU (CDC o UDC), apart dels PP i el PI.
- En aquest cas, els electors catalans continuarien optant en primer lloc per CDC però l'olivera catalana s'aproparia a quatre punts del partit catalanista. CDC perdria 7,8 punts respecte de la situació actual.

Taula 25: De les següents opcions, a quina votaria vostè en les properes eleccions al Parlament de Catalunya?

Opcions	Total
CDC	30,5
PSC-PSOE/IC/ERC	26,8
PP	6,4
UDC	2,8
PI	0,9
Votaria en blanc	1,8
No votaria	11,5
Ns	16,7
Nc	2,6
Base	800

- El PSC més els seus companys també podrien perdre 3,6 punts pel desconcert creat i per la denominada canibalització entre partits no exactament iguals. És interessant destacar que la coalició d'esquerres no obté el conjunt dels votants que els partits que la integren obtindrien per separat. Si bé escurcen distàncies amb CDC, també és cert que el nombre d'indecisos augmenta i per tant, la desconfiança de l'electorat català davant qualsevol variació de la situació actual.
- Sembla que el PP sortiria afavorit en aquest escenari, guanyant un punt de percentatge de nous votants.
- Unió Democràtica no hi guanyaria ni perdria res en relació amb l'escenari anterior.

E. Intenció de vot amb un trencament de la coalició CiU, una coalició d'esquerres i una de dretes (PP-UDC) (Cinquè escenari)

- En el darrer supòsit, el plantejament de diverses situacions extremes produeix una resposta imprecisa i de desconcert cap a les opcions polítiques. Es tracta d'una suposada convocatòria electoral on els únics partits que es presentarien per separat foren CDC i el PI, ja que la resta crearien dos tipus de coalicions: una coalició d'esquerres formada pel PSC, IC-Els Verds i ERC, i una altra de dretes, entre el PP i UDC.
- Davant d'aquest hipotètic escenari, els catalans no mostren una tendència majoritària de vot en cap cas i la resposta a l'enquesta no es pot considerar esclaridora.

Taula 26: De les següents opcions, a quina votaria vostè en les properes eleccions al Parlament de Catalunya?

Opcions	Total
PP/UDC	8,4
CDC	7,1
PI	4,9
PSC-PSOE/IC/ERC	4,3
Votaria en blanc	9,3
No votaria	18,8
Ns	2,2
Nc	45,0
Base	800

- En cap cas es pot parlar de l'opció guanyadora ja que gairebé la meitat de la població (47,2%) no expressa el seu vot i, per tant, apunta el fet que aquest extrem surt fora del ventall d'opcions imaginable de l'electorat català. De fet, el gairebé 20% restant dels catalans deixaria de votar en unes eleccions al Parlament de Catalunya, arribat l'extrem d'aquesta situació.
- De la gent que ha respost, sembla que la coalició de dretes és la única que no perdria el seu votant habitual, però tampoc sortiria guanyadora donat que es tractaria de poca gent. En segon lloc, aquesta situació extrema beneficiaria força sorprenentment i satisfactòria el PI, que obtindria el 5% de l'electorat.

F. Comparació d'escenaris

- ❑ Tenint presents els possibles resultats d'unes eleccions al Parlament de Catalunya, en funció de quins partits i coalicions es creïn, és important distingir per a cada formació política la conveniència dels diferents escenaris.
- ❑ En el cas de Convergència Democràtica de Catalunya la situació òptima per aconseguir la majoria parlamentària o per a continuar essent el partit més votat és el manteniment de la situació actual. Per tant, a CDC, vist amb ulls electorals i a curt termini, li convé mantenir el lligam amb UDC.
 - Si es produís un trencament, sembla que CDC tendria a perdre part del suport de l'electorat en favor de UDC, PSC i PP, però mantindria la posició privilegiada de partit més votat.
 - L'única gran amenaça que té CDC a la seva majoria relativa és la presència de Pasqual Maragall com a cap de files socialista i, pel que es veu pels resultats, del conjunt de votants d'esquerres.
- ❑ Un altre efecte que es desprèn dels diferents escenaris és que de la ruptura de CDC amb el seu actual soci demòcrata-cristià el gran perjudicat en seria UDC, que, amb dificultats obtindria algun diputat. No obstant, a CDC, electoralment parlant, tampoc li convé el trencament.
- ❑ Pel que fa al PSC, la millor alternativa és presentar Pasqual Maragall com a candidat a la Presidència de la Generalitat, que li fa créixer 10,4 punts.
 - El trencament de CiU no el beneficia massa però la creació de l'Olivera catalana sí que millora les expectatives de governar, encara que això no signifiqui que la suma dels tres partits en surti beneficiada.

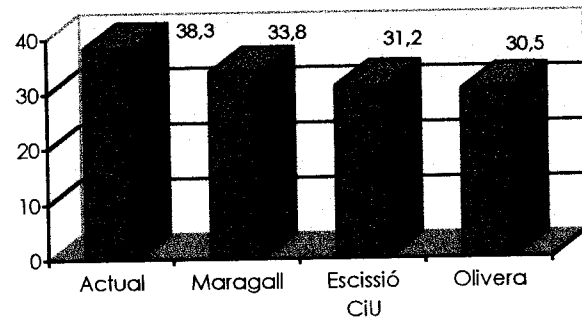
- Al PP li beneficia el trencament de CiU i li perjudica la presència de Maragall com a candidat.
- En canvi, tant a IC com a ERC l'única opció que els surt beneficiosa - des de l'òptica d'assolir el poder que no pròpiament electoral - és l'Olivera d'Esquerres. L'opció Maragall els perjudica radicalment.

Taula 27: De les següents opcions, a quina votaria en les properes eleccions al Parlament català?

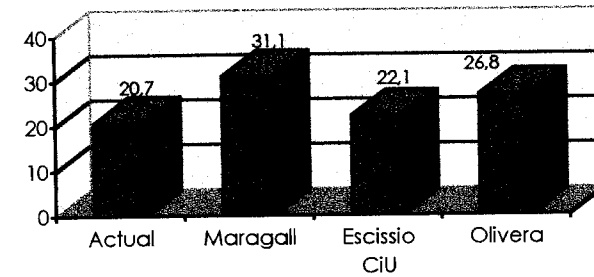
Opcions	Situació actual	Situació actual amb Maragall	Trencament CDC-UDC	Olivera d'esquerres i trencament CiU
CDC	38,3	33,8	31,2	30,5
PSC-PSOE	20,7	31,1	22,1	26,8
PP	5,4	3,2	5,9	6,4
IC	5,6	4,1	4,2	26,8
ERC	4,1	3,7	3,8	26,8
UDC	38,3	--	2,9	2,8
PI	0,3	0,6	0,5	0,9
Votaria en blanc	1,4	1,2	1,8	1,8
No votaria	10,8	8,5	10,2	11,5
Ns	9,8	11,4	14,9	16,7
Nc	3,5	2,4	2,6	2,6
Base	800	800	800	800

Taula 28: Comparació de resultats en base a la situació actual

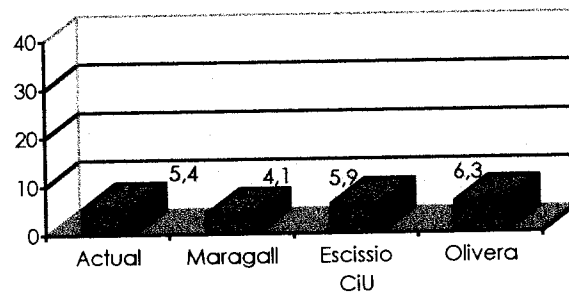
Opcions	Situació actual	Situació actual amb Maragall	Trencament CDC-UDC	Olivera d'esquerres i trencament de CiU
CDC	38,3	-4,5	-7,1	-7,8
PSC-PSOE	20,7	10,4	1,4	6,1
PP	5,4	-2,2	0,4	1,0
IC	5,6	-1,5	-1,4	21,2
ERC	4,1	-0,4	-0,3	22,7
UDC	38,3	-4,5	-35,4	-35,5
PI	0,3	0,3	0,2	0,6
Votaria en blanc	1,4	-0,2	0,4	0,4
No votaria	10,8	-2,3	-0,6	1,7
Ns	9,8	1,6	5,1	6,9
Nc	3,5	-1,1	-0,9	-0,9
Base	800	800	800	800



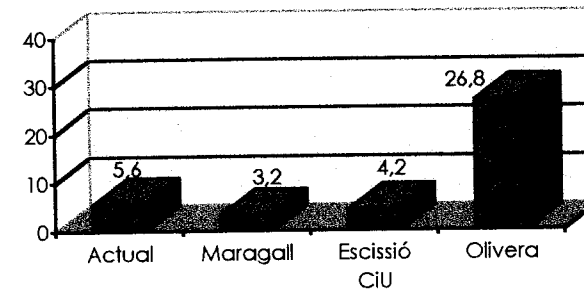
■ CDC



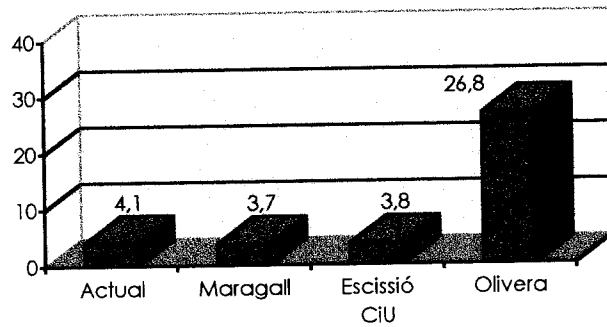
■ PSC



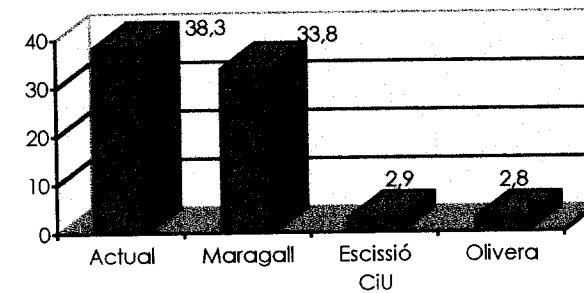
■ PP



■ IC



■ ERC



■ UDC

V.6. Fidelitat de vot a CiU des de l'any 1980

- ❑ Des de les primeres eleccions al Parlament de Catalunya el 1980, el 24% dels catalans reconeixen haver votat a CiU en totes les convocatòries electorals, en contrast amb un 42% que afirma no haver votat mai a aquest partit pel que fa a aquests comicis. Juntament a aquestes dues opcions, s'observa que gairebé un 20% dels catalans han optat per votar a CiU amb alguna freqüència en aquestes cinc eleccions i només un 15% no ho recorda o no ho vol dir.
- ❑ Aquests resultats, però, cal relacionar-los amb les diferents generacions de catalans, ja que no tothom ha tingut edat per votar al llarg de totes les convocatòries electorals i, serà força interessant comparar les freqüències de cada grup d'edat.
- ❑ Hi ha dos comportaments molt diferenciats que venen marcats per les generacions de més de 35 anys i les menors a aquesta edat. Els catalans de mitjana edat, però sobretot, els més grans és on es concentra el votant fidel de CiU de del 1980. Entre els més joves amb alguna opció de vot, és a dir els que avui dia tenen entre 20 i 22 anys tornen a reproduir el comportament de les generacions més grans i, per tant, també al voltant d'un 32% han votat a CiU l'única vegada que n'han tingut oportunitat.

Taula 29: De les cinc eleccions celebrades al Parlament de Catalunya des de l'any 1980 fins avui, quantes vegades recorda haver votat a CiU?

Fidelitat de vot	Total	Edat i convocatòries electorals						
		20-22 1 elecció	23-26 2 eleccions	27-30 3 eleccions	31-34 4 eleccions	35-49 5 eleccions	50-64 5 eleccions	65 i més 5 eleccions
Mai	42,2	49,9	46,3	48,5	50,3	42,9	38,2	35,7
Algun cop	4,4	--	--	6,0	7,1	6,7	4,2	4,0
Algunes vegades	9,5	--	19,3	--	13,4	14,4	5,5	7,3
Força vegades	5,5	--	--	15,2	8,9	4,8	5,9	6,7
Sempre	23,5	31,6	17,9	7,9	5,4	21,7	31,0	29,2
Ns/Nc	14,9	18,5	16,5	22,5	14,9	9,5	15,3	17,1
Base ⁽¹⁾	766	56	79	46	60	201	173	151

(1) No s'han tingut en compte les persones menors de 20, doncs no han pogut votar mai.

- Sembla probable que els electors amb menys tendència a votar la coalició siguin els catalans entre els 27 i els 49 anys. Entre els que han pogut votar tres cops, només el 8% han recolzat la coalició. Els següents entre 31 i 34 anys, de quatre oportunitats només el 5% ha votat sempre, i finalment entre els 35 i els 49 anys, el 22% s'ha mantingut fidel.
- Sembla que l'origen dels electors marca diferències a l'hora de decidir el seu vot. La freqüència més elevada de votar la coalició s'ha donat entre els electors nascuts a Catalunya de pares catalans i la més baixa entre els catalans de pares immigrants i els seus pares, és a dir, entre el grup d'immigrants.

V.7. Motivacions del vot

A. Raons generals del vot

- ❑ Quan la gent pensa en les raons de perquè vota, les motivacions més generals (més del 70%) fan referència a reflectir els interessos de la pròpia comunitat (municipi o país) i els interessos particulars i de la família.
- ❑ Tampoc es pot menysprear el 75% que vota segons ideologia, és a dir, per una coincidència entre la manera de pensar i els valors reflectits per un partit polític.
- ❑ Espanya com a referent se situa a més distància de les motivacions anteriors (66%), però no és una sensibilitat a menysprear, tot i que inferior a la preocupació pel propi municipi (77,5%) o per Catalunya (74,4%).
- ❑ És majoritària, però a molta més distància (55%) la gent que vota com a dret i deure democràtic. També és rellevant el percentatge de catalans (52%) que manifesta votar sempre el mateix partit. Finalment, cal dir que el vot resignat existeix (40,8%) però no és majoritari.

Taula 30: Ara li llegiré algunes de les raons que expliquen perquè la gent vota al partit que vota. Digui'm el seu grau d'acord

Quan voto, voto a qui...	Acord	Ni d'acord ni desacord	Desacord	Ns/Nc	MITJANA*
Pot resoldre millor els problemes del meu municipi	77,5	14,3	5,3	3,0	4,05
Està a prop de la meua manera de pensar	74,9	16,5	5,3	3,2	4,05
Pot resoldre millor els problemes de Catalunya	74,4	16,0	6,8	2,8	3,98
Defensa els meus interessos i els de la meua família	72,3	15,7	9,1	2,9	3,89
Pot resoldre millor els problemes d'Espanya	66,3	19,8	10,2	3,7	3,78
Sempre voto, perquè no fer-ho és un error	55,6	17,9	22,9	3,7	3,49
Diu les coses tal com són	49,0	26,5	17,4	7,1	3,45
Ho faig sempre al mateix partit	52,0	17,3	26,9	3,7	3,41
Sembla el menys dolent	40,8	24,4	27,9	6,8	3,13

MITJANA: 1= Totalment desacord i 5=Totalment d'acord

B. Raons de no votar

- Entre la població que declara explícitament que no votaria o votaria en blanc en unes eleccions al Parlament de Catalunya, és a dir gairebé el 25% del total de catalans, la majoria no sap o no vol donar una explicació clara.
- Ara bé, a nivell minoritari, sembla que s'explica en part, per una manca d'interès personal vers la política, o bé, per una certa desconfiança cap als partits polítics en general.
- El percentatge de gent que descarta votar perquè considera que aquest tipus d'eleccions són poc importants, té una representació molt minsa, fet que indica l'interès del conjunt de la població per Catalunya i per a la seva organització política.
- Les respostes més crítiques amb el conjunt de la política no són les que tenen més acceptació.

Taula 31: Digui'm, en el seu cas, quina de les raons que li diré explicaria perquè no votaria o votaria en blanc en unes eleccions al Parlament de Catalunya?

Perquè...	Total
La política no m'interessa	14,2
Els partits només es preocupen dels seus propis interessos	8,4
No em sento representat per cap partit	7,3
La política és una enganyifa	6,5
Votar en aquestes eleccions no serveix per a res	3,7
Aquestes eleccions són poc importants	0,4
Ns/Nc	59,5
Base	191

C. Atributs influents en el vot a un partit

□ En aquesta taula d'atributs podem comprovar com hi ha factors que afecten molt positivament en el vot dels catalans, factors que no influeixen massa i factors que perjudiquen la imatge dels partits catalans.

Taula 32: A l'hora de votar un partit polític en unes eleccions al Parlament de Catalunya, li influeix positivament o negativament que aquest sigui...?

Atributs	Positivament	Ni positiva, ni negativament	Negativament	Ns/Nc	MITJANA*
Que manté les promeses fetes	80,5	10,8	2,2	6,4	4,34
Que dóna solucions pràctiques als problemes	79,3	12,4	2,2	6,1	4,30
Defensa els interessos de Catalunya	79,7	13,1	1,9	5,3	4,27
Defensa la llengua catalana	72,5	17,3	3,9	6,3	4,13
Amb un líder fort	64,8	20,6	6,8	7,9	3,91
Que dóna estabilitat als governs	62,8	22,5	3,8	10,9	3,86
Europeista	59,2	23,8	6,2	10,7	3,84
Implicat en el govern d'Espanya	60,1	26,2	5,3	8,4	3,82
Liberal	53,2	25,7	7,2	13,9	3,73
Nacionalista	39,4	34,1	16,9	9,7	3,37
Heterogeni	31,0	33,7	12,1	23,3	3,30
De centre	26,5	37,9	23,4	12,2	3,01
Demòcrata-cristià	25,5	33,9	26,0	14,6	2,96
Porta molt temps en el poder	27,1	31,8	31,8	9,3	2,88
Conservador	24,9	29,3	34,5	11,3	2,80

MITJANA: De 1= Molt negativament i 5= Molt positivament

- ❑ El compliment de les promeses fetes - signe de confiança- la imatge de pragmatisme i la defensa dels interessos de Catalunya i de la llengua catalana, en menor grau, són atributs que hauria de satisfer qualsevol partit polític amb pretensions majoritàries, donat que afecten positivament a més del 70% dels electors.

En altres paraules, si un partit compleix, en la seva actuació política, tot allò que ha promès, i per tant denota confiança, és probable que tingui el vot favorable del 81% dels catalans. Si aquest partit és eficaç, perquè té la capacitat de resoldre amb determinació els problemes a partir de solucions pràctiques, també hi haurà una gran majoria de la població que pensi a votar-lo. La defensa de Catalunya i de la seva llengua també condicionaran de forma favorable en el vot de la majoria dels catalans. Això no significa que la majoria de catalans valori positivament el tarannà nacionalista dels partits polítics, probablement perquè no s'identifica aquest terme amb la defensa del País sinó amb estereotips negatius.

- ❑ En un segon nivell d'importància, un 60% de la població considera positiu que un partit estigui dirigit per un líder fort, que afavoreixi l'estabilitat política dels governs, que s'impliqui en la governabilitat d'Espanya i que tingui un tarannà europeista.

Els catalans, per tant, no només demanen implicació a nivell nacional, sinó que també exigeixen participació i vocació d'abast espanyol i europeu.

- ❑ L'etiqueta liberal és positiva per la meitat d'electors i només el negativa pel 5,7% de la població.
- ❑ En canvi, només un de cada quatre catalans troba positiva la condició de "centrista" i de "demòcrata-cristiana- en les formacions polítiques de Catalunya. La mateixa proporció de catalans, troba aquests atributs com a negatius.
- ❑ Finalment hi ha dos atributs que no afavoreixen el vot. Aquests són el fet de portar un excés de temps en el poder i el ser titllat de partit conservador. L'heterogeneïtat en el si d'un partit (diversitat d'opinions i de líders) tampoc és una variable que estimuli en excés a l'electorat català.

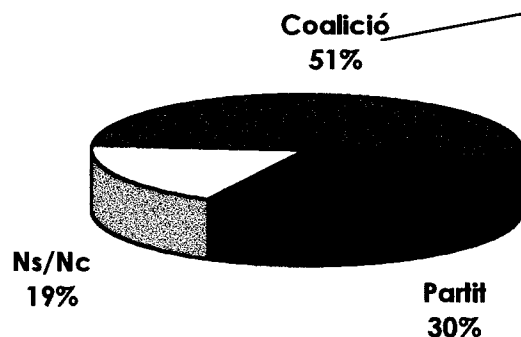
VI. La coalició *Convergència i Unió*

VI. 1. La coalició

A. Notorietat i valoració dels partits

- Convergència i Unió és una formació política coneguda i reconeguda pels seus electors catalans. Malgrat aquesta popularitat, només el 50% dels catalans identifica espontàniament i correcta les inicials dels dos partits que componen la coalició nacionalista. Entre el 49% restant de la població, sembla que hi ha una certa confusió atenent a la resposta de gairebé un terç dels catalans que identifica les inicials de CiU amb un únic partit polític, mentre el 19% restant no té una idea clara de si és un partit polític o una coalició.
- Del 50% de catalans que diu conèixer la coalició, la majoria sap espontàniament el nom, també, dels dos partits que la integren. Hi ha un minoritari 4% que només recorda Convergència Democràtica de Catalunya i una persona només Unió Democràtica de Catalunya. En canvi, continua havent-hi un grup de gent important (19,2% dels que coneixen la coalició) que no sap a quin o quins partits corresponen les inicials CiU.

Vosté que creu que és CiU: un partit polític o una coalició?



Taula 33: Em podria dir el nom dels dos partits que integren la coalició?

CiU	Notorietat
CDC i UDC	54,7
Convergència i Unió	21,1
CDC i no recordo	4,1
UDC i no recorda	0,8
Ns/Nc	19,2
Base	408

- Quan la pregunta de notorietat dels dos partits de la coalició es fa suggerida, les xifres de coneixement resten més clares i demostren que CDC (54%) és un partit 5,3 punts més conegut que UDC (48,7), però que ambdós partits són més coneguts per la coalició (99,5%) que els acull per ells mateixos.
- És molt interessant fer l'anàlisi comparatiu de la valoració de la coalició CiU per un cantó, respecte els dos socis que la integren: CDC i UDC. Tal i com hem vist en el capítol V, la totalitat dels catalans reconeix CiU fàcilment, mentre que li costa conèixer CDC i, en major mesura, a UDC. Ara bé, si comparem les valoracions dels electors, s'esdevé que les bones valoracions envers CiU (6,67) les rep CDC (6,67) i, en força menor mesura, UDC (6,16) que, fins i tot resta part de la bona valoració de CDC.

Taula34: Vostè coneix a..?

Coneix	CDC	UDC
Sí	54,0	48,7
No	46,0	51,3
Base	800	800



Taula 35: Notorietat i valoració

Valoració	CiU	CDC	UDC
Molt bé	9,7	6,2	3,5
Bé	28,9	20,7	14,1
Punt mig	34,2	32,3	29,6
Malament	10,0	8,5	9,6
Molt malament	9,2	4,2	8,0
Ns/Nc	8,0	28,0	35,2
MITJANA	6,61	6,67	6,16
Base	794	444	398

MITJANA: 0= Molt malament a 10=Molt bé

Base: correspon als catalans que coneixen al partit o la coalició en qüestió.

B. Notorietat i valoració dels líders

- La notorietat dels representants polítics de la coalició és força elevada en relació amb els polítics de la “competència”
 - No obstant, hi ha diferències dignes de ser destacades entre els líders nacionalistes. Jordi Pujol és el líder més popular, pràcticament conegut per tothom.
 - Miquel Roca, malgrat haver abandonat la política activa és el següent polític en notorietat pública, 8 punts sota Pujol i 11 sobre el líder que el segueix en notorietat.
 - Dels polítics que encarnen la renovació en el si de la coalició el President del Comitè de Govern de UDC, Josep Antoni Duran i Lleida (80%) és més popular que els líders de CDC. D'aquests Joaquim Molins amb un 77% s'apropa a 3 punts del líder democristià.
 - A 9 punts de la notorietat de Duran i Lleida, apareix el primer Conseller de la Generalitat, Xavier Trias (71%), a 14 punts, Pere Esteve (66%) i a 16 punts, Artur Mas (64%). Cal fer un esforç de major coneixement per part d'aquests darrers representants de CDC.
- Pel que fa referència a la valoració dels mateixos polítics representants de CiU, cal dir que les coses es modifiquen parcialment, en relació amb el paper de Josep Antoni Duran i Lleida.
 - Jordi Pujol -que és l'únic polític nacionalista amb una majoria de ciutadans que l'aproven (52%) i, a certa distància, Miquel Roca, són els dos líders destacats de CiU, des de la perspectiva ciutadana.
 - La resta de polítics de CiU, no suspenen l'assignatura popular, però tenen gairebé tanta gent que els aprova com que els suspèn i no superen el 33% d'electors que els valoren positivament.

- Joaquim Molins (6,3) supera en valoració a la resta de líders i, en especial, a Duran i Lleida que era el polític nacionalista més conegut després de Pujol i Roca. Pere Esteve (6,17) també supera, però en una centèsima en valoració a Duran i Lleida (6,16), però no té més que un 20% de ciutadans que valori bé la seva figura política.
- Duran i Lleida, situat en la banda inferior de valoració, és el líder amb més percentatge de detractors (21%)
- Xavier Trias (6,06) i Artur Mas (5,96) tenen gairebé el mateix nombre d'electors detractors que de favorables.

Taula 36: Notorietat i valoració dels líders de la coalició

Líders	Notorietat	Valoració			Mitjana	Base
		% Valora bé	% Punt mig	% Valora malament		
Jordi Pujol	99,6	52,2	27,4	13,8	7,12	797
Miquel Roca	91,4	33,0	30,4	18,6	6,59	731
Josep Anton Duran i Lleida	80,3	23,2	32,8	21,1	6,16	643
Joaquim Molins	77,2	24,5	30,6	18,7	6,30	618
Xavier Trias	71,0	16,9	28,9	16,2	6,06	568
Pere Esteve	66,4	20,2	21,9	15,9	6,17	531
Artur Mas	64,0	14,8	21,6	15,4	5,96	512

MITJANA: 0= Molt malament a 10=Molt bé

C. Col·lectius propers a CiU

- ❑ En opinió d'un 63% de catalans, CiU defensa els interessos del col·lectiu d'empresaris, molt més que cap altre grup
- ❑ La gent de la cultura (39%) i els funcionaris (37%) són els altres dos segments socials als quals representa CiU.
- ❑ Segons un terç de la població, la coalició nacionalista també defensa els interessos de professionals liberals, comerciants i la gent gran.
- ❑ CiU rep un aprovat just en la defensa dels interessos de la gent de les associacions i suspèn en la resta d'assignatures, especialment, per aquest ordre, la dels joves, la de la gent dels carrer i dels barris populars, els pagesos i les dones.

Taula 37: Fins a quin punt creu que CiU defensa els interessos dels següents col·lectius socials i/o professionals?

Grau en que defensa els interessos de...	Els defensa	No els defensa	Mitjana
Els empresaris	63,0	5,6	4,00
La gent de cultura	39,2	10,5	3,45
Els funcionaris	36,9	11,8	3,41
Els professionals lliberals	34,1	13,2	3,33
Els comerciants	35,8	17,8	3,27
La gent gran	31,1	21,7	3,07
La gent d'associacions	23,9	18,9	3,05
Les dones	23,0	25,9	2,90
Els pagesos	20,9	26,4	2,87
La gent dels barris populars	19,7	28,3	2,82
La gent del carrer	20,4	29,6	2,81
Els joves	22,4	31,2	2,80

MITJANA: 1= "No defensa gens els interessos de..." a 5="Defensa molt els interessos de..."

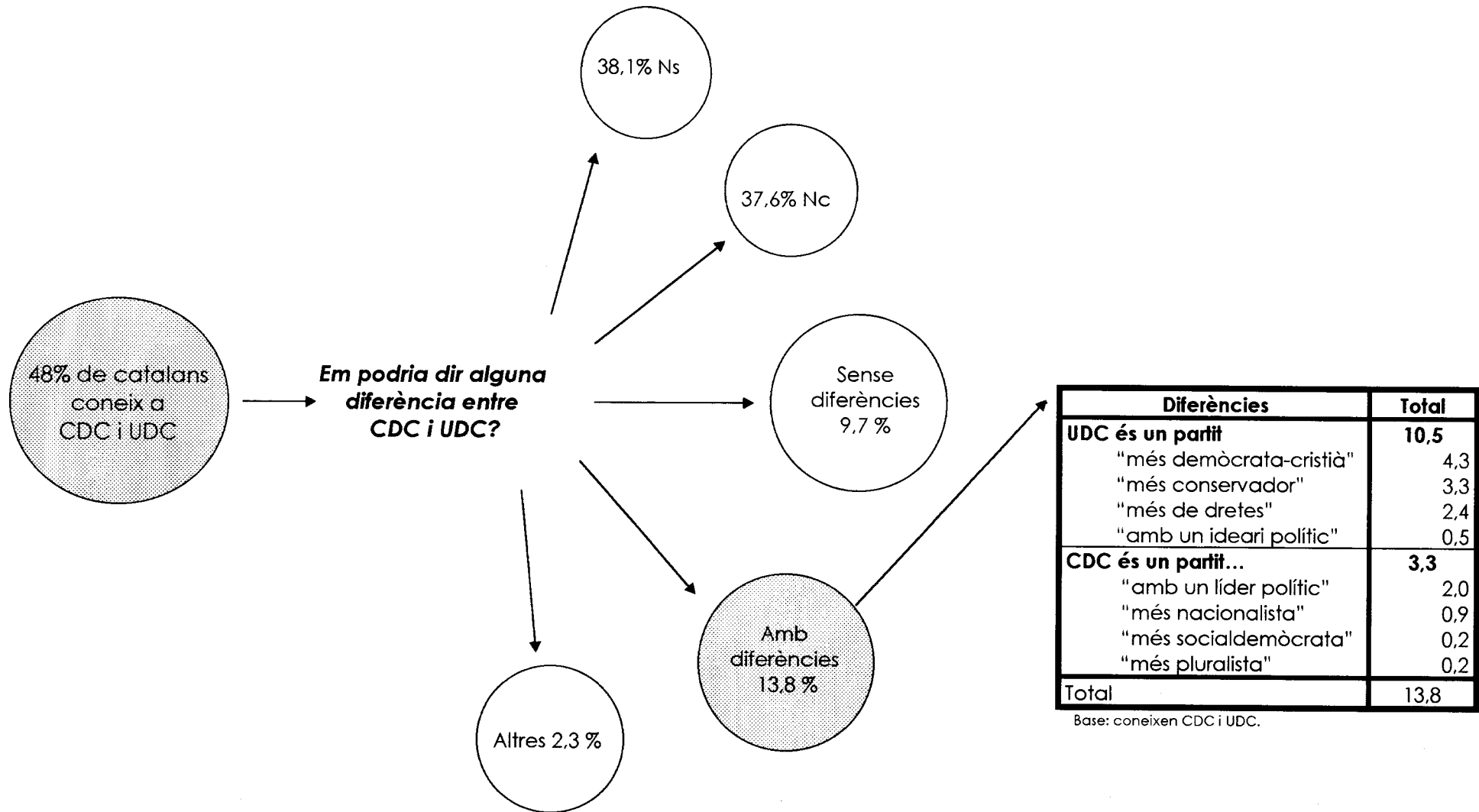
- Per tant, es pot concloure que els grups amb els que més s'identifica CiU representen a diversos segments de la classe mitja i de la classe més benestant de l'empresariat i professionals lliberals., així com a sectors força dependents del sector públic com els funcionaris i la gent del món de la cultura.

VI.2. Els dos partits de la coalició

A. Diferències citades espontàniament

- ❑ El més significatiu d'aquesta pregunta és el fet que entre els catalans que afirmen conèixer als dos partits de la coalició CiU (48%), la gran majoria no sap o no és capaç de distingir cap diferència entre Convergència i Unió.
- ❑ És a dir, si s'agrega les respostes dels electors dubtosos (38,1%) i dels reservats (37,6%) i els que manifesten explícitament que no hi ha diferències (9,7%), tenim que el 85,4% no manifesta cap diferència.
- ❑ Del petit 13,8%¹ que creu que hi ha diferències entre CDC i UDC, el partit democristià té un espai diferenciat lleugerament més ampli que CDC.
 - Malgrat que les dades fan referència a percentatges molt baixos, sembla que UDC es distingeix més per un perfil de partit conservador i de dretes, però sobretot, amb un marcat caràcter demòcrata-cristià. En canvi, CDC es diferencia del seu soci principalment per la notorietat del seu líder polític, pel seu nacionalisme i pel seu pluralisme i tarannà socialdemòcrata.

¹ Recordem que és el 13,8% dels que manifesten conèixer l'existència de dos partits en el si de CiU.



B. Posicionament de CDC

- Des de la perspectiva del conjunt de l'electorat Convergència Democràtica té uns atributs més reforçats que altres, el que conforma el seu posicionament i, per tant, la seva imatge externa.
- Si s'hagués de resumir el posicionament en base als atributs majoritaris, hauríem de dir que CDC és un partit nacionalista, amb un líder fort que durant tot el temps que porta en el poder s'ha implicat amb força amb la governabilitat de l'Estat per a defensar els interessos de Catalunya i que té vocació europeista.
- En canvi, CDC no es vist com un partit que mantingui les promeses electorals ni que doni solucions pràctiques als problemes.
- CDC no és un partit heterogeni per la seva vessant nacionalista, però sí per la seva vessant ideològica. Hi ha gairebé Un 44% dels electors el considera conservador , un 35% liberal i un 31% demòcrata-cristià. Alhora, un terç dels catalans troba CDC un partit de centre.
- Cal observar, no obstant, que al voltant d'un 25-30% de l'electorat que coneix CDC és incapaç de detallar els atributs propis d'aquest partit. Cal fer un esforç de transparència i de comunicació de la ideologia i els trets propis de Convergència.

Taula 39: Fins a quin punt considera que CDC es un partit que...?

Característiques del partit	Molt /Força	Ni molt ni gens	Poc/ Gens	Ns/Nc	Mitjana*
Defensa la llengua catalana	66,3	5,6	1,5	26,6	4,37
Amb un líder fort	63,7	6,2	3,6	26,6	4,23
Implicat en el govern d'Espanya	62,2	7,6	2,3	28,0	4,18
Porta molt temps en el poder	61,1	6,6	4,0	28,3	4,17
Defensa interessos de Catalunya	55,3	12,9	5,2	26,6	4,02
Nacionalista	54,1	13,2	3,3	29,4	3,98
Europeista	51,5	15,2	3,5	29,8	3,96
Que dona estabilitat als governs	50,3	14,8	3,8	31,1	3,84
Conservador	44,2	17,7	5,2	32,8	3,74
Liberal	35,4	20,2	12,6	31,8	3,41
De centre	33,3	20,7	14,1	31,9	3,33
Demòcrata - cristià	30,7	22,3	11,9	35,1	3,31
Solucions pràctiques als problemes	31,3	24,6	15,5	28,6	3,24
Heterogeni	20,6	26,1	11,3	42,0	3,18
Que manté promeses fetes	26,3	24,5	19,5	29,6	3,07

Mitjana: De 1= Gens i 5= Molt

C. Posicionament de UDC

- Unió Democràtica es veu arrossegada per la imatge que desprèn la coalició Convergència i Unió, la qual, a la seva vegada, s'amara del posicionament del partit majoritari de CiU.
- No obstant, hi ha un nivell molt superior de desconeixement de les seves característiques com a partit. Aquest desconeixement fa superar el 35% de persones que no poden donar una opinió de temes concrets d'Unió Democràtica, malgrat que el coneixen com a partit.
- El principal problema d'Unió Democràtica és, doncs, la manca d'una identitat pròpia.
- Unió és majoritàriament conegut com un partit que defensa la llengua catalana i que està implicat en afers del govern d'Espanya.
- També és percebut com un partit ancorat en el poder, nacionalista, europeista, demòcrata-cristià i conservador per més del 40% de l'electorat. La resta de l'electorat no s'hi oposa, però dubta.
- El seu President J.A. Duran i Lleida també és considerat un líder fort per un 40% de l'electorat que coneix UDC.
- En canvi, no hi ha la creença que Unió sigui un partit que mantingui les promeses electorals, que solucioni amb eficiència els problemes. Tampoc es percep com un partit liberal, ni de centre, ni plural.

Taula 40: Fins a quin punt considera que UDC es un partit?

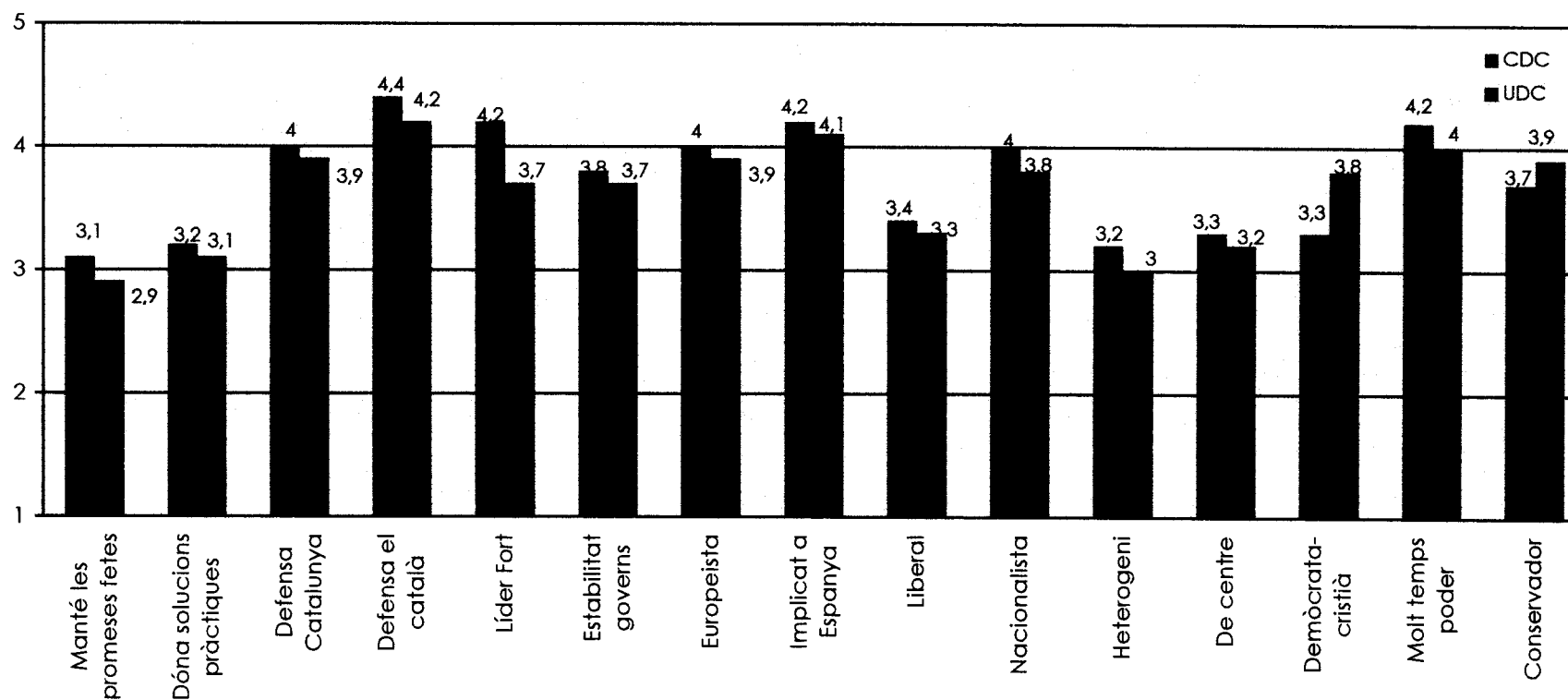
Característiques del partit	Molt /Força	Ni molt ni gens	Poc/ Gens	Ns/Nc	Mitjana*
Defensa la llengua catalana	55,5	7,2	2,6	34,7	4,23
Implicat en el govern d'Espanya	52,2	8,0	4,3	35,6	4,06
Porta molt temps en el poder	47,3	10,5	4,8	37,4	3,95
Defensa interessos de Catalunya	46,0	12,9	6,0	35,1	3,89
Europeista	44,6	13,3	5,2	36,9	3,85
Conservador	41,7	14,2	5,9	38,2	3,85
Demòcrata - cristià	41,3	13,3	6,9	38,5	3,81
Nacionalista	44,3	15,1	4,8	35,8	3,80
Que dona estabilitat als governs	41,9	14,1	5,8	38,3	3,71
Amb un líder fort	40,9	14,9	8,4	35,8	3,71
Liberal	29,3	17,6	15,2	37,9	3,27
De centre	28,2	18,1	16,7	37,0	3,19
Solucions pràctiques als problemes	21,4	22,3	18,5	37,9	3,05
Heterogeni	16,6	20,4	15,4	47,6	3,02
Que manté promeses fetes	20,4	21,4	20,0	38,2	2,93

Mitjana: De 1= Gens i 5= Molt

D. Comparativa CDC-UDC

- ❑ En primer lloc, cal destacar que no sembla haver grans distàncies entre un partit i un altre, excepte en el seu grau de coneixement popular i, per tant, de notorietat. CDC és 5 punts més notòria en general i 8 punts en el promig dels atributs que acabem d'estudiar.
- ❑ Les tendències que marca CDC les arrossega Unió, en tots els elements, malgrat algunes diferències substantives.
- ❑ El liderat de Jordi Pujol i la ideologia democristiana diferencien CDC i UDC, respectivament, des de l'òptica de l'electorat, en més de 0,5 punt de mitjana. Són el gran factor diferencial.
- ❑ També és remarcable la major percepció de CDC com un partit nacionalista i que defensa la llengua catalana. CDC és també, vist com un partit polític més heterogeni que Unió. Finalment, Convergència es carrega més a les espatlles els anys de govern que no UDC.
- ❑ Per l'altra banda, Unió sembla un partit més conservador que no Convergència.
- ❑ En allò que no es diferencien pràcticament ambdós partits és en la seva vocació a favor de l'estabilitat i la implicació en la política espanyola, en el seu europeisme, en el seu tarannà liberal i centrista i en l'incompliment de promeses i en la manca de resoldre els problemes dels ciutadans.
- ❑ La gràfica que segueix exemplifica això que acabem de parlar

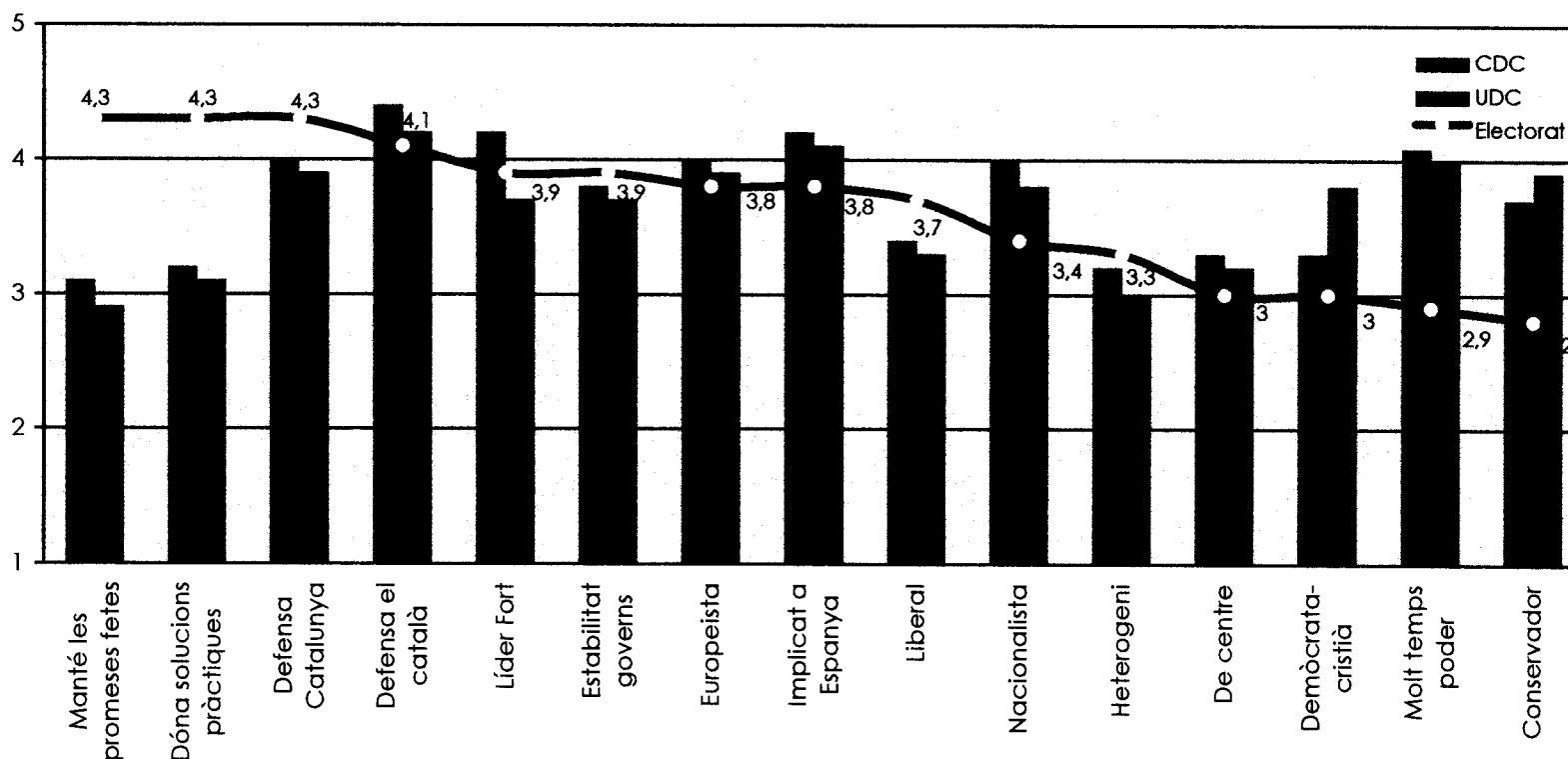
Fins a quin punt considera a CDC / UDC un partit que...?



E. Adequació de CDC i UDC a les demandes de l'electorat

□ Fins ara, s'han analitzat per separat les diferències, bé expressades espontàniament, bé a partir de les nostres suggerències, que el conjunt dels catalans distingeixen entre un i altre partit de la coalició CiU. Disposem també d'una informació molt útil del capítol 5 sobre les motivacions del comportament electoral dels catalans. Arriba el moment d'unificar totes les dades per a resoldre l'anàlisi sobre el nivell d'adequació de CDC i UDC a les demandes de l'electorat.

Adequació de CDC i UDC a les demandes de l'electorat



- ❑ Si comparem la posició del conjunt de l'electorat enfront els atributs proposats i la imatge de CDC i UDC coincidirem en assenyalar que ambdós partits no satisfan adequadament les principals demandes dels ciutadans i, en canvi, estan impregnats d'alguns elements que són negatius des del punt de vista del posicionament electoral.
- ❑ Anem a pams. Els atributs més importants per a votar a un partit segons els catalans són el manteniment de les promeses fetes i la capacitat dels partits de donar solucions pràctiques als problemes del ciutadà. També és molt rellevant defensar els interessos de Catalunya.
 - Doncs bé, en els tres factors tant CDC com sobretot UDC estan francament allunyats dels seu punt òptim, de manera que no CiU no satisfà les expectatives de la societat en allò que és més important..
- ❑ En el següent bloc de demandes del ciutadà CDC i UDC estan força amb línia amb l'electorat, amb matisos. Els electors demanen estabilitat i la reben de CiU. Demanen defensa del català, i la reben. Volen líders forts i el tenen en el cas de Jordi Pujol. Volen partits a favor d'Europa i CiU els dóna europeisme. Volen implicació amb el govern espanyol i es pacta amb el PP.
 - Convindrà, per tant, insistir en aquests aspectes que, tot i no ser els principals, també influeixen en la intenció de vot.
 - El liderat de Jordi Pujol, el nacionalisme de la coalició i la defensa del català, per una banda, i els pactes de governabilitat a Espanya amb el PP per l'altra, per exemple, no donen un mal resultat al posicionament de CiU.
- ❑ En canvi, com a dada negativa cal assenyalar que, així com en els aspectes més desitjats per part de l'electorat CiU no satisfà les expectatives, en atributs poc interessants per la població i, fins i tot negatius, CDC i sobretot, Unió tenen un posicionament poc satisfactori, pel matís que aporten al ciutadà.

- A la majoria de la població no els afecta positivament la ideologia conservadora o demòcrata-cristiana d'un partit polític. Tant CDC com sobretot Unió en tenen aquesta imatge, parcialment.
 - Per altra banda, el 17 anys de govern nacionalista comencen a pesar negativament en l'ànim de l'electorat i, UDC i, sobretot, CDC, donen la sensació de portar molts anys en el govern.
- En resum, si CiU vol ser una partit majoritari convé que moduli alguns posicionaments excessivament percebuts com a conservadors que s'esforci per donar una imatge d'eficàcia i de partit que compleix. Alguna cosa haurà de canviar més, també, per a mostrar la cara de la renovació al ciutadà i eliminar la imatge de l'excés de temps en el poder.
- En aquests sentit, la imatge d'Unió no és negativa, sinó similar a la de CDC. Ara bé si un efecte té, per un costat, és el d'esbiaixar cap a la dreta i el conservadorisme i, per altra banda, no dona millor imatge que CDC en l'àmbit de les promeses i les solucions de cara als ciutadans.
- Una altra alternativa política per fer créixer CDC consisteix en apoderar-se plenament d'un segment del mercat electoral català -per exemple, el nacionalista-, renunciant a altres segments de mercat. Però com veurem en el darrer capítol, haurien de canviar molt les coses com per que aquesta alternativa doni bons resultats electorals.

F. Tria de candidats de CiU

- ❑ En el marc de la coalició formada per CDC i UDC, s'ha plantejat com a hipòtesi el contrast entre els diversos líders de Convergència i Unió i la intenció de vot. Com si fossin unes primàries amb la participació de tot l'electorat. En la taula que segueix es pot comprovar com l'alternativa CDC és altament més preferida que la de Unió, com també s'opta més per Jordi Pujol o Miquel Roca que no per Duran i Lleida.
- ❑ També s'ha de destacar l'elevat percentatge d'electors (més del 50%) que es trobarien confusos davant d'una tria d'aquestes característiques, entre líders que, segons ells, són, aproximadament, tallats de la mateixa fusta.

Taula 41: Quina de les dues alternatives escolliria si hagués de votar en unes eleccions al Parlament de Catalunya?

Opció A		Opció B		Ns/Nc
CDC	41,4	6,4	UDC	52,1
Pujol	57,4	8,8	Duran	33,9
Roca	41,5	14,6	Duran	43,9
Molins	21,8	18,9	Duran	59,3
Trias	16,9	22,4	Duran	60,7
Esteve	16,2	21,9	Duran	61,9

- ❑ En canvi, si comparem els polítics de CDC que, de mica en mica, van assumint les regnes del partit de Jordi Pujol, podem observar que, excepte en el cas de Joaquim Molins - on hi ha un lleuger avantatge per l'ex-conseller, en els altres casos, Duran i Lleida supera al Conseller Xavier Trias i al secretari general, Pere Esteve.
- ❑ Unió Democràtica ha fet la seva renovació. Té un líder conegut i millor valorat que alguns polítics rellevants de CDC. Ara és el torn de CDC de començar a generar noves figures públiques que prenguin el relleu a Jordi Pujol quan convingui, però amb la mateixa força interna i de cara a la imatge externa.