

**Estudi sobre el grau d'integració dels immigrants de la
província de Barcelona**

Enquesta encarregada per l'Òrgan Tècnic d'Immigració del Departament de
Benestar i Família

Febrer de 2003

RPEEO 275 b

ESTUDI SOBRE EL GRAU
D'INTEGRACIÓ DELS IMMIGRANTS EN
LA PROVÍNCIA DE BARCELONA

SEGONA PART

ÒRGAN TÈCNIC D'IMMIGRACIÓ
DEPARTAMENT DE BENESTAR SOCIAL
GENERALITAT DE CATALUNYA

DEPARTAMENT DE METODOLOGIA DE LES CIÈNCIES DEL
COMPORTAMENT
FACULTAT DE PSICOLOGIA
DIVISIÓ DE CIÈNCIES DE LA SALUT
UNIVERSITAT DE BARCELONA

Barcelona, febrer de 2003

Treball coordinat per:

Dra. Montserrat Freixa Blanxart

Autors:

Dra. Maite Barrios Cerrejón

Dra. Victòria Carreras i Archs

Dra. Antoni Coscolluela i Mas

Dra. Montserrat Freixa i Blanxart

Dr. Joan Guàrdia i Olmos

Dra. M^a Luisa Honrubia Serrano

Dra. Maribel Però Cebollero

Sr. Xavier Rifà i Ros

Dr. Jaume Turbany i Oset

ÍNDEX: SEGONA PART

Introducció	3
Formació	7
Haver fet cursos de formació ocupacional	11
Resultats	11
Comentari	14
Perfil	16
Haver fet cursos de català	17
Resultats	17
Comentari	20
Perfil	22
Haver fet cursos de castellà	23
Resultats	23
Comentari	26
Perfil	28
Sanitat	29
Resultats	29
Comentari	32
Perfil	33
Ocupació	34
Situació laboral	34
Resultats	34
Comentari	38
Perfil	39
Sector d'activitat on treballa actualment	40
Resultats	40
Comentari	43
Perfil	45
Habitatge	47

Resultats	47
Comentari	53
Perfil	55
Expectatives de Permanència	56
Resultats	56
Comentari	60
Perfil	62
Discriminació	64
Haver-se sentit discriminat	64
Resultats	64
Comentari	67
Perfil	67
Haver estat víctima d'algun incident racista	69
Resultats	69
Comentari	72
Perfil	73
Procedència geogràfica	75
Resultats	75
Comentari	78
Conclusions	86
Formació	86
Sanitat	87
Ocupació	88
Habitatge	88
Expectatives de permanència	89
Discriminació	89
Annex: Enquesta	90

INTRODUCCIÓ

En aquesta part del treball, s'ha estructurat la informació en sis àrees d'interès:

- Formació
- Sanitat
- Ocupació
- Habitatge
- Expectatives de permanència a Catalunya
- Discriminació

En l'àrea de **Formació** s'ha analitzat tres variables:

- Haver rebut un curs de català
- Haver rebut un curs de castellà
- Haver rebut formació ocupacional a Catalunya

D'aquesta manera la mostra ha quedat dividida per cada una d'aquestes variables en dos blocs, aquells que han rebut un curs i aquells que no.

En l'àrea de **Sanitat** s'ha dividit la mostra entre aquells que tenen targeta sanitària i aquells que no.

En l'àrea d'**Ocupació** s'ha analitzat dos variables:

- Situació laboral
- Sector d'activitat on treballa

La variable Situació laboral ha estat recategoritzada en dos nivells, Treballa i Resta de situacions (atur, estudiant, jubilat, altres).

El Sector d'activitat on treballa s'ha recategoritzat en dos nivells. La primera categoria ha estat formada pels quatre primers sectors d'activitat (treball de caràcter administratiu, agricultura, ramaderia o pesca, indústria i construcció), en tant que en la segona categoria s'han inclòs els quatre últims sectors d'activitat (hosteleria, serveis domèstics, comerç, atenció a persones i les possibles combinacions d'aquestes).

En l'àrea d'**Habitatge** s'ha dividit la mostra en funció del règim de possessió de l'habitatge, entre aquells que tenen el pis, casa o apartament en propietat i aquells que no (llogada o rellogada i cedida o facilitada pel patró o institucions).

Respecte a l'àrea que estudia les **expectatives de permanència** dels immigrants a Catalunya la mostra ha estat dividida en funció d'aquells que manifesten la voluntat de quedar-se per sempre, d'aquells que no (no ho té decidit, estarà menys de cinc anys, estarà més de cinc anys, no sap quan temps estarà, depèn de la situació del seu país).

En l'àrea **Discriminació** s'ha analitzat per una banda, aquells que s'han sentit discriminats respecte els que no i per altra, aquells que declaren haver patit un incident racista respecte aquells que no.

D'aquestes sis àrees s'ha realitzat una sèrie de creuaments amb diverses variables a fi i efecte de detectar possibles perfils dels subjectes d'estudi en aquestes àrees bàsiques. En primer lloc s'han tingut en compte, per cada una d'aquestes sis àrees les variables sociodemogràfiques següents:

- Àrea geogràfica de procedència dels immigrants
- Gènere
- Temps que fa que està a Catalunya
- Nivell d'estudis

- Lloc on resideix actualment
- Edat

Respecte a les variables, àrea geogràfica de procedència, gènere i nivell d'estudis s'han utilitzat les mateixes categories proposades en la primera part del treball. En quant a la variable temps que fa que està a Catalunya s'ha recategoritzat en tres nivells (menys de dos anys, entre dos i set anys i més de set anys) per tal de detectar els perfils dels dos grans fluxos migratoris produïts a l'any 1995 i 2000. En referència a la variable lloc on resideix, s'ha establert tres grups a fi i efecte de detectar les possibles diferències entre aquells immigrants que resideixen en comarques d'interior (Alt Penedès, Anoia, Bages, Berguedà, Baix Llobregat, Osona, Vallès Occidental i Vallès Oriental) comarques del litoral (Maresme i Garraf) i aquells que resideixen en el Barcelonès (Barcelona, Badalona, Hospitalet del Llobregat, Sant Adrià del Besos, i Santa Coloma de Gramenet).

A més de les variables sociodemogràfiques per totes les sis àrees esmentades s'han analitzat les variables següents:

- Amb qui conviu actualment
- Coneixement de català (escrit, parlat i entendre)
- Coneixement de castellà (escrit, parlat i entendre)
- Documentació de residència

Per les cinc primeres àrees estudiades s'han analitzat algunes variables que eren d'especial interès:

- Formació:
 - Situació laboral
 - Expectatives de permanència
- Sanitat:
 - Tenir fills dependents

-
- Ocupació:
 - Haver rebut un curs de català
 - Haver rebut un curs de castellà
 - Haver rebut formació ocupacional a Catalunya
 - Expectatives de permanència

 - Habitatge:
 - Expectatives de permanència
 - Nombre de persones amb qui conviu

 - Expectatives de permanència a Catalunya:
 - Nivell que té a Catalunya respecte al seu país d'origen
 - Situació econòmica-professional a Catalunya respecte al seu país d'origen
 - Situació laboral
 - Sector d'activitat on treballa
 - Haver rebut un curs de català
 - Haver rebut un curs de castellà
 - Haver rebut formació ocupacional a Catalunya
 - Targeta sanitària

FORMACIÓ

Taula 1. Descripció conjunta de la procedència i els coneixements de català i de castellà dels immigrants de la mostra

Idioma	Nivell	Categories	Nord d'Àfrica	Resta d'Àfrica	Europa de l'Est	Àsia	Centre i Sud Amèrica
			Freqüència (%)	Freqüència (%)	Freqüència (%)	Freqüència (%)	Freqüència (%)
Català	Escrit	Correctament	36 (6,6%)	4 (4,4%)	1 (1,7%)	6 (3,2%)	23 (3,5%)
		Amb dificultats	72 (13,2%)	12 (13,2%)	4 (6,7%)	30 (15,9%)	111 (16,9%)
		Gens	439 (80,3%)	75 (82,4%)	55 (91,7%)	153 (81%)	524 (79,6%)
		Total	547	91	60	189	658
	Parlat	Correctament	54 (9,9%)	7 (7,7%)	3 (5%)	13 (6,9%)	49 (7,4%)
		Amb dificultats	120 (21,9%)	17 (18,7%)	11 (18,3%)	54 (28,6%)	198 (30%)
		Gens	373 (68,2%)	67 (73,6%)	46 (76,7%)	122 (64,6%)	412 (62,5%)
		Total	547	91	60	189	659
	Entendre	Correctament	113 (20,7%)	15 (16,5%)	13 (21,7%)	38 (20,1%)	196 (29,7%)
		Amb dificultats	184 (33,6%)	33 (36,3%)	21 (35%)	66 (34,9%)	299 (45,3%)
		Gens	250 (45,7%)	43 (47,3%)	26 (43,3%)	85 (45%)	165 (25%)
		Total	547	91	60	189	660
Castellà	Escrit	Correctament	144 (26,4%)	29 (32,2%)	15 (25%)	51 (27%)	626 (94,7%)
		Amb dificultats	205 (37,5%)	27 (30%)	26 (43,3%)	91 (48,1%)	28 (4,2%)
		Gens	197 (36,1%)	34 (37,8%)	19 (31,7%)	47 (24,9%)	7 (1,1%)
		Total	546	90	60	189	661
	Parlat	Correctament	257 (47,1%)	38 (41,8%)	28 (47,5%)	83 (43,9%)	652 (98,5%)
		Amb dificultats	254 (46,5%)	43 (47,3%)	30 (50,8%)	93 (49,2%)	8 (1,2%)
		Gens	35 (6,4%)	10 (11%)	1 (1,7%)	13 (6,9%)	2 (0,3%)
		Total	546	91	59	189	662
	Entendre	Correctament	319 (58,4%)	51 (56%)	36 (60%)	106 (56,1%)	659 (99,5%)
		Amb dificultats	217 (39,7%)	35 (38,5%)	23 (38,3%)	79 (41,8%)	2 (0,3%)
		Gens	10 (1,8%)	5 (5,5%)	1 (1,7%)	4 (2,1%)	1 (0,2%)
		Total	546	91	60	189	662

Taula 2. Descripció conjunta del temps que fa que els immigrants estan a Catalunya i els coneixements de català i de castellà

Idioma	Nivell	Categories	Com a molt dos anys Freqüència (%)	Entre dos i set anys Freqüència (%)	Més de set anys Freqüència (%)
Català	Escrit	Correctament	7 (0,8%)	36 (7,3%)	27 (16,7%)
		Amb dificultats	74 (8,3%)	104 (21,1%)	51 (31,5%)
		Gens	808 (90,9%)	353 (71,6%)	84 (51,9%)
		Total	889	493	162
	Parlat	Correctament	18 (2%)	54 (11%)	54 (33,3%)
		Amb dificultats	154 (17,3%)	177 (35,9%)	69 (42,6%)
		Gens	718 (80,7%)	262 (53,1%)	39 (24,1%)
		Total	890	493	162
	Entendre	Correctament	105 (11,8%)	167 (33,9%)	103 (63,6%)
		Amb dificultats	358 (40,2%)	200 (40,6%)	45 (27,8%)
		Gens	428 (48%)	126 (25,6%)	14 (8,6%)
		Total	891	493	162
Castellà*	Escrit	Correctament	5 (1,1%)	22 (6,9%)	20 (16,1%)
		Amb dificultats	23 (5,2%)	57 (17,8%)	38 (30,6%)
		Gens	413 (93,7%)	242 (75,4%)	66 (53,2%)
		Total	441	321	124
	Parlat	Correctament	102 (23,2%)	192 (59,8%)	111 (89,5%)
		Amb dificultats	281 (64%)	127 (39,6%)	12 (9,7%)
		Gens	56 (12,8%)	2 (0,6%)	1 (0,8%)
		Total	439	321	124
	Entendre	Correctament	162 (36,8%)	232 (72,3%)	117 (94,4%)
		Amb dificultats	260 (59,1%)	88 (27,4%)	6 (4,8%)
		Gens	18 (4,1%)	1 (0,3%)	1 (0,8%)
		Total	440	321	124

* La descripció dels coneixements de castellà només s'ha realitzat pels immigrants que provenen del Nord d'Àfrica, de la Resta d'Àfrica, d'Europa de l'Est i d'Àsia.

El coneixement del català a nivell escrit és molt baix. El 91,7% dels immigrants de l'Europa de l'Est, el 82,4% dels de l'Àfrica subsahariana i el 81% dels asiàtics, manifesten no escriure gens el català (veure taula 1).

A nivell parlat els que tenen un pitjor coneixement són els immigrants procedents de l'Europa de l'Est i resta d'Àfrica respecte a les altres procedències. Els centre i sud americans i els asiàtics tenen un percentatge superior en relació a les altres procedències de parlar el català amb dificultats (veure taula 1).

A nivell de comprensió, manifesten aproximadament un 45% de tots els grups que no entén gens el català, excepte entre els immigrants procedents de Centre i Sud Amèrica, que és del 25%, el que indica que aquest grup és el que té una millor comprensió del català (veure taula 1).

Respecte al castellà, sense tenir en compte els immigrants de Centre i Sud Amèrica, on exceptuant el Brasil, també el castellà és la llengua pròpia, en la resta de procedències s'observa que no l'escriuen gens al voltant del 35% dels immigrants, exceptuant Àsia que és el 25%. El percentatge més alt dels immigrants que no parlen gens el castellà correspon l'Àfrica subsahariana (resta d'Àfrica). Els percentatges més elevats d'immigrants que parlen correctament el castellà corresponen a Europa de l'Est i Nord d'Àfrica. Hi ha un percentatge molt baix d'immigrants que manifesta no entendre gens el castellà (veure taula 1).

Com és lògic el temps que porten a Catalunya millora el coneixement que es té del català. De totes formes un alt percentatge 51,9% dels que porten més temps, manifesten que no el saben escriure gens, aproximadament un 24% no el parla gens i tan sols un 8,6% diu que no l'entén gens. No obstant cal remarcar que un 63,6% manifesta entendre correctament el català, entre els que porten més de 7 anys a Catalunya (veure taula 2).

Respecte al castellà a nivell escrit presenta uns percentatges similars als del català. El 53,2% dels immigrants que porten més de 7 anys diuen que no el saben escriure gens. En tant que a nivell parlat i de comprensió correctes el percentatge és superior, 89,5% i 94,4% respectivament (veure taula 2).

Haver rebut algun curs de formació ocupacional

Taula 3. Descripció de les variables sociodemogràfiques diferenciant pel fet d'haver rebut o no algun curs de formació ocupacional

Dades sociodemogràfiques	Categories	Ha rebut curs de formació ocupacional Freqüència (%)	No ha rebut curs de formació ocupacional Freqüència (%)
Procedència	Nord d'Àfrica	97 (47,1%)	449 (33,7%)
	Resta d'Àfrica	20 (9,7%)	69 (5,2%)
	Europa de l'Est	5 (2,4%)	54 (4%)
	Àsia	21 (10,2%)	167 (12,5%)
	Centre i Sud Amèrica	63 (30,6%)	595 (44,6%)
	Total	206	1334
Gènere	Homes	150 (72,8%)	798 (60,2%)
	Dones	56 (27,2%)	527 (39,8%)
	Total	206	1325
Temps que fa que està a Catalunya	Com a molt 2 anys	83 (40,3%)	804 (60,3%)
	Entre 2 i 7 anys	86 (41,7%)	406 (30,5%)
	Més de 7 anys	37 (18%)	123 (9,2%)
	Total	206	1333
Nivell d'estudis	Universitaris	52 (25,5%)	260 (19,6%)
	Secundaris	89 (43,6%)	587 (44,2%)
	Primaris	39 (19,1%)	362 (27,2%)
	Sap llegir i escriure	22 (10,8%)	91 (6,8%)
	Analfabet	2 (1%)	29 (2,2%)
	Total	204	1329
Lloc on resideix	Barcelonès	89 (43,2%)	727 (54,5%)
	Comarques interior	94 (45,6%)	482 (36,1%)
	Comarques del litoral	23 (11,2%)	125 (9,4%)
	Total	206	1334

Taula 4. Descripció de l'edat (en anys) diferenciant pel fet d'haver rebut o no algun curs de formació ocupacional

Estadístics	Ha rebut curs de formació ocupacional (n = 206)	No ha rebut curs de formació ocupacional (n = 1334)
Mitjana	30,31	31,29
Mediana	30	30
Desviació típica	8,36	8,86
Mínim	16	16
Màxim	54	80

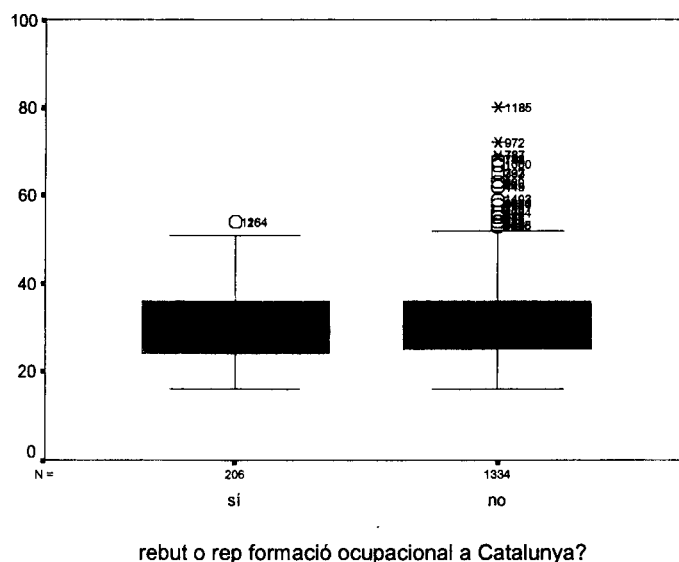


Figura 1. Diagrama de caixa de l'edat diferenciant pel fet d'haver rebut o no algun curs de formació ocupacional

Taula 5. Descripció de amb qui conviu diferenciant pel fet d'haver rebut o no algun curs de formació ocupacional

Categories	Ha rebut curs de formació ocupacional	No ha rebut curs de formació ocupacional
	Freqüència (%)	Freqüència (%)
Família extensa	25 (12,1%)	126 (9,5%)
Família nuclear	82 (39,8%)	450 (33,8%)
Altres persones	63 (30,6%)	479 (36%)
Familiars (oncles, nebots, etc.)	19 (9,2%)	158 (11,9%)
Sol	14 (6,8%)	67 (5%)
Família extensa/Família nuclear		3 (0,2%)
Família extensa/Altres persones	1 (0,5%)	2 (0,2%)
Família extensa/Familiars		15 (1,1%)
Família nuclear/Altres persones	2 (1%)	25 (1,9%)
Familiars/Altres persones		6 (0,5%)
Total	206	1331

Taula 6. Descripció del nivell de coneixement de català i de castellà diferenciant pel fet d'haver rebut o no algun curs de formació ocupacional

Idioma	Nivell	Categories	Ha rebut curs de	No ha rebut curs de
			formació ocupacional	de formació ocupacional
			Freqüència (%)	Freqüència (%)
Català	Escrit	Correctament	27 (13,2%)	42 (3,2%)
		Amb dificultats	43 (21%)	183 (13,8%)
		Gens	135 (65,9%)	1105 (83,1%)
		Total	205	1330
	Parlat	Correctament	42 (20,5%)	81 (6,1%)
		Amb dificultats	56 (27,3%)	343 (25,8%)
		Gens	107 (52,2%)	907 (68,1%)
		Total	205	1331
	Entendre	Correctament	81 (39,5%)	289 (21,7%)
		Amb dificultats	86 (42%)	513 (38,5%)
		Gens	38 (18,5%)	530 (39,8%)
		Total	205	1332
Castellà	Escrit	Correctament	126 (61,5%)	731 (54,9%)
		Amb dificultats	54 (26,3%)	323 (24,3%)
		Gens	25 (12,2%)	277 (20,8%)
		Total	205	1331
	Parlat	Correctament	156 (76,1%)	893 (67%)
		Amb dificultats	47 (22,9%)	380 (28,5%)
		Gens	2 (1%)	59 (4,4%)
		Total	205	1332
	Entendre	Correctament	175 (85,4%)	987 (74%)
		Amb dificultats	30 (14,6%)	325 (24,4%)
		Gens		21 (1,6%)
		Total	205	1333

Taula 7. Descripció de la documentació de residència diferenciant pel fet d'haver rebut o no algun curs de formació ocupacional

Categories	Ha rebut curs de	No ha rebut curs de
	formació ocupacional	formació ocupacional
		Freqüència (%)
Targeta de residència comunitària	15 (7,5%)	83 (6,3%)
Permís de residència permanent	70 (35%)	324 (24,6%)
Estatut de refugi	2 (1%)	2 (0,2%)
Sol·licitant d'asil		6 (0,5%)
Residència temporal (més de 90 dies i menys de 5 anys)	61 (30,5%)	317 (24,1%)
Documentació sol·licitada i en tràmit	30 (15%)	268 (20,3%)
Situació irregular	18 (9%)	303 (23%)
Nacionalitat espanyola	4 (2%)	14 (1,1%)
Sol·licitud d'asil/Situació irregular		1 (0,1%)
Total	200	1318

Taula 8. Descripció de les expectatives de permanència a Catalunya diferenciant pel fet d'haver rebut o no algun curs de formació ocupacional

Categories	Ha rebut curs de formació ocupacional	No ha rebut curs de formació ocupacional
	Freqüència (%)	Freqüència (%)
No ho té decidit	61 (29,6%)	443 (33,3%)
No es quedarà: estarà menys de 5 anys	8 (3,9%)	75 (5,6%)
No es quedarà: estarà més de 5 anys	11 (5,3%)	18 (1,4%)
No es quedarà: no sap quan temps estarà	16 (7,8%)	156 (11,7%)
Té intenció de quedar-se per sempre	98 (47,6%)	498 (37,4%)
Depèn de la situació del seu país	12 (5,8%)	136 (10,2%)
Estarà més de 5 anys/Depèn de la situació del seu país		2 (0,2%)
Té intenció de quedar-se per sempre/Depèn de la situació del seu país		3 (0,2%)
Total	206	1331

Taula 9. Descripció de la situació laboral diferenciant pel fet d'haver rebut o no algun curs de formació ocupacional

Categories	Ha rebut curs de formació ocupacional	No ha rebut curs de formació ocupacional
	Freqüència (%)	Freqüència (%)
Treballa	132 (64,1%)	918 (69,2%)
A l'atur	45 (21,8%)	247 (18,6%)
Jubilat/Pensionista		10 (0,8%)
Estudiant	10 (4,9%)	53 (4%)
Altres	8 (3,9%)	74 (5,6%)
Treballa/Estudiant	11 (5,3%)	24 (1,8%)
Atur/Estudiant		1 (0,1%)
Total	206	1327

Respecte al fet d'haver rebut cursos de formació ocupacional, veiem que pocs són els que els han rebut (206 del total), sent majoritàriament homes (72,8%). La majoria són persones del Nord d'Àfrica i Centre i Sud Amèrica, ja que són els grups majoritaris a la mostra (veure taula 3).

També, i com és lògic els que porten menys temps, componen el grup majoritari dels que no han rebut cursos de formació (veure taula 3).

No hi ha cap diferència respecte l'edat dels subjectes i el fet d'haver fet cursos o no (veure taula 4 i figura 1). Tampoc es presenten gaires diferències en la distribució del nivell d'estudis entre els que han fet cursos o no, potser es pot detectar una lleugera diferència en l'apartat dels que tenen formació universitària, donat que el percentatge és superior entre els que han rebut cursos de formació respecte als que no n'han rebut, en tant que entre els immigrants amb estudis primaris es dona la situació inversa (veure taula 3).

Respecte al lloc de residència hi ha una petita diferència a favor de les comarques d'interior i l'haver rebut cursos de formació ocupacional (veure taula 3).

Comparant els percentatges dels immigrants que han rebut o no cursos de formació ocupacional en relació amb les persones amb les que conviu no s'observen diferències importants en la distribució d'aquesta variable. No obstant destacar que els que han rebut cursos de formació ocupacional presenten un percentatge lleugerament superior pel que fa als que conviuen en família extensa o en família nuclear respecte als que no n'han rebut (veure taula 5).

A nivell idiomàtic, els immigrants que han rebut cursos de formació ocupacional presenten un coneixement més elevat del català i el castellà respecte a aquells que no han rebut cursos (veure taula 6). Aquest fet podria ser degut a què si l'immigrant té un millor coneixement dels idiomes propis de l'Estat Espanyol augmenta la seva participació en cursos de formació ocupacional.

Respecte a la documentació de residència s'observen diferències entre els que han rebut o no cursos de formació ocupacional en les categories permís de residència permanent i situació irregular. Per la primera categoria esmentada el percentatge és superior entre els que han rebut cursos, en canvi per la segona categoria, aquest percentatge és inferior (veure taula 7).

Respecte a les expectatives de permanència cal remarcar que aquells immigrants que tenen intenció de quedar-se per sempre presenten un percentatge superior en el grup

dels que han fet cursos de formació ocupacional respecte al grup que no n'ha realitzat (veure taula 8).

La distribució de la situació laboral és pràcticament igual entre els immigrants que han rebut o no cursos de formació ocupacional (veure taula 9).

Perfil dels immigrants que han participat o no en cursos de formació ocupacional

L'immigrant que ha rebut formació ocupacional és majoritàriament un home, procedent del Nord d'Àfrica, té al voltant de 30 anys, fa com a molt 7 anys que es troba a Catalunya, té un nivell d'estudis secundaris finalitzats, resideix en el Barcelonès o en una comarca de l'interior, viu en família nuclear o altres persones, entén el català amb dificultats, però que el castellà l'entén el parla i l'escriu correctament, disposa de permís de residència permanent o temporal, treballa i té intenció de quedar-se per sempre a Catalunya.

L'immigrant que no ha rebut formació ocupacional és preferentment un home, procedent del Centre i Sud Amèrica, té al voltant de 30 anys, fa menys de 2 anys que es troba a Catalunya, té un nivell d'estudis secundaris finalitzats, resideix al Barcelonès, viu amb altres persones o en família nuclear, no entén o entén amb dificultats el català i, no l'escriu ni el parla, mentre que el castellà l'entén, el parla i l'escriu correctament, disposa de permís de residència permanent, temporal o està en situació irregular, treballa i té intenció de quedar-se per sempre o no ho té decidit.

Haver rebut algun curs de català

Taula 10. Descripció de les variables sociodemogràfiques diferenciant pel fet d'haver rebut o no algun curs de català

Dades sociodemogràfiques	Categories	Ha rebut curs de català Freqüència (%)	No ha rebut curs de català Freqüència (%)
Procedència	Nord d'Àfrica	96 (34,2%)	420 (34,5%)
	Resta d'Àfrica	17 (6%)	69 (5,7%)
	Europa de l'Est	6 (2,1%)	50 (4,1%)
	Àsia	32 (11,4%)	151 (12,4%)
	Centre i Sud Amèrica	130 (46,3%)	526 (43,3%)
	Total	281	1216
Gènere	Homes	156 (55,7%)	768 (63,6%)
	Dones	124 (44,3%)	440 (36,4%)
	Total	280	1208
Temps que fa que està a Catalunya	Com a molt 2 anys	116 (41,3%)	752 (61,9%)
	Entre 2 i 7 anys	116 (41,3%)	355 (29,2%)
	Més de 7 anys	49 (17,4%)	108 (8,9%)
	Total	281	1215
Nivell d'estudis	Universitaris	102 (36,7%)	206 (17%)
	Secundaris	118 (42,4%)	544 (44,9%)
	Primaris	50 (18%)	332 (27,4%)
	Sap llegir i escriure	7 (2,5%)	103 (8,5%)
	Analfabet	1 (0,4%)	27 (2,2%)
	Total	278	1212
Lloc on resideix	Barcelonès	144 (51,2%)	649 (53,4%)
	Comarques interior	102 (36,3%)	459 (37,7%)
	Comarques del litoral	35 (12,5%)	108 (8,9%)
	Total	281	1216

Taula 11. Descripció de l'edat (en anys) diferenciant pel fet d'haver rebut o no algun curs de català

Estadístics	Ha rebut curs de català (n = 281)	No ha rebut curs de català (n = 1216)
Mitjana	29,43	31,57
Mediana	28	30
Desviació típica	9,47	8,68
Mínim	16	16
Màxim	67	80

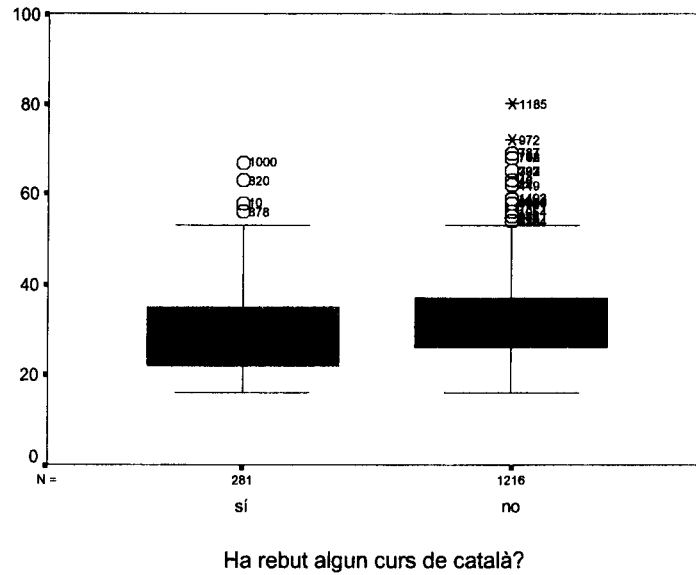


Figura 2. Diagrama de caixa de l'edat diferenciant pel fet d'haver rebut o no algun curs de català

Taula 12. Descripció de amb qui conviu diferenciant pel fet d'haver rebut o no algun curs de català

Categories	Ha rebut curs de català	No ha rebut curs de català
	Freqüència (%)	Freqüència (%)
Família extensa	40 (14,2%)	108 (8,9%)
Família nuclear	121 (43,1%)	399 (32,9%)
Altres persones	68 (24,2%)	456 (37,6%)
Familiars (oncles, nebots, etc.)	33 (11,7%)	141 (11,6%)
Sol	11 (3,9%)	68 (5,6%)
Família extensa/Família nuclear		3 (0,2%)
Família extensa/Altres persones		3 (0,2%)
Família extensa/Familiars		9 (0,7%)
Família nuclear/Altres persones	4 (1,4%)	20 (1,6%)
Familiars/Altres persones		6 (0,5%)
Total	281	1213

Taula 13. Descripció del nivell de coneixements de català i de castellà diferenciant pel fet d'haver rebut o no algun curs de català

Idioma	Nivell	Categories	Ha rebut curs de català	No ha rebut curs de català
			Freqüència (%)	Freqüència (%)
Català	Escrit	Correctament	59 (21%)	7 (0,6%)
		Amb dificultats	117 (41,6%)	108 (8,9%)
		Gens	105 (37,4%)	1098 (90,5%)
		Total	281	1213
	Parlat	Correctament	89 (31,7%)	32 (2,6%)
		Amb dificultats	126 (44,8%)	265 (21,8%)
		Gens	66 (23,5%)	917 (75,5%)
		Total	281	1214
	Entendre	Correctament	181 (64,4%)	185 (15,2%)
		Amb dificultats	77 (27,4%)	511 (42,1%)
		Gens	23 (8,2%)	519 (42,7%)
		Total	281	1215
Castellà	Escrit	Correctament	223 (80,2%)	627 (51,6%)
		Amb dificultats	46 (16,5%)	310 (25,5%)
		Gens	9 (3,2%)	278 (22,9%)
		Total	278	1215
	Parlat	Correctament	243 (86,8%)	787 (64,8%)
		Amb dificultats	37 (13,2%)	373 (30,7%)
		Gens		54 (4,4%)
		Total	280	1214
	Entendre	Correctament	254 (90,7%)	885 (72,8%)
		Amb dificultats	25 (8,9%)	313 (25,8%)
		Gens	1 (0,4%)	17 (1,4%)
		Total	280	1215

Taula 14. Descripció de la documentació de residència diferenciant pel fet d'haver rebut o no algun curs de català

Categories	Ha rebut curs de català	No ha rebut curs de català
	Freqüència (%)	Freqüència (%)
Targeta de residència comunitària	28 (10,1%)	69 (5,8%)
Permís de residència permanent	96 (34,5%)	288 (24%)
Estatut de refugi		3 (0,3%)
Sol·licitant d'asil		4 (0,3%)
Residència temporal (més de 90 dies i menys de 5 anys)	72 (25,9%)	298 (24,9%)
Documentació sol·licitada i en tràmit	41 (14,7%)	243 (20,3%)
Situació irregular	32 (11,5%)	282 (23,5%)
Nacionalitat espanyola	9 (3,2%)	10 (0,8%)
Sol·licitud d'asil/Situació irregular		1 (0,1%)
Total	278	1198

Taula 15. Descripció de les expectatives de permanència a Catalunya diferenciant pel fet d'haver rebut o no algun curs de català

Categories	Ha rebut curs de català	No ha rebut curs de català
	Freqüència (%)	Freqüència (%)
No ho té decidit	68 (24,2%)	425 (35%)
No es quedarà: estarà menys de 5 anys	13 (4,6%)	69 (5,7%)
No es quedarà: estarà més de 5 anys	9 (3,2%)	18 (1,5%)
No es quedarà: no sap quan temps estarà	19 (6,8%)	148 (12,2%)
Té intenció de quedar-se per sempre	149 (53%)	427 (35,2%)
Depèn de la situació del seu país	22 (7,8%)	123 (10,1%)
Estarà més de 5 anys/depèn de la situació del seu país		2 (0,2%)
Té intenció de quedar-se per sempre/depèn de la situació del seu país	1 (0,4%)	2 (0,2%)
Total	281	1214

Taula 16. Descripció de la situació laboral diferenciant pel fet d'haver rebut o no algun curs de català

Categories	Ha rebut curs de català	No ha rebut curs de català
	Freqüència (%)	Freqüència (%)
Treballa	161 (57,5%)	860 (71,1%)
A l'atur	48 (17,1%)	232 (19,2%)
Jubilat/Pensionista		10 (0,8%)
Estudiant	40 (14,3%)	25 (2,1%)
Altres	13 (4,6%)	65 (5,4%)
Treballa/Estudiant	17 (6,1%)	17 (1,4%)
Atur/Estudiant	1 (0,4%)	
Total	280	1209

No hi ha gaire diferència respecte al sexe i el fet de fer cursos de català o no, en tot cas, comentar que el percentatge dels homes és lleugerament inferior entre els que han fet un curs de català que entre els que no l'han fet (veure taula 10).

Les distribucions de percentatges per procedència pràcticament són iguals entre els que han rebut un curs de català i els que no (veure taula 10).

El temps que porten a Catalunya, naturalment influeix en el percentatge dels que han rebut cursos de català. A mesura que augmenta el temps que fa que estan a

Catalunya la diferència en el percentatge és fa més gran a favor dels que han rebut cursos de català respecte als que no n'han rebut (veure taula 10).

Respecte a l'edat, no s'observen diferències entre el grup d'immigrants que han fet o no cursos de català, malgrat que aquells immigrants que han fet cursos de català són dos anys més joves respecte als que no n'han fet (veure taula 11 i figura 2).

En relació al nivell d'estudis, cal destacar que entre els immigrants amb estudis universitaris, el percentatge és superior pels que ha fet cursos de català que pels que no n'han fet. D'altra banda entre els que tenen un nivell d'estudis inferior (primaris i saber llegir i escriure), el percentatge entre els que no han fet cursos de català és superior en referència als que si que n'han fet (veure taula 10).

No s'aprecien diferències respecte al lloc de residència entre els que han fet o no cursos de català (veure taula 10).

En relació amb les persones amb les que conviuen els immigrants, s'observen diferències en les categories família nuclear i altres persones. Per la primera categoria el percentatge és superior entre els que han fet cursos de català respecte als que no n'han fet, en tant que per la categoria altres persones es dona la situació inversa (veure taula 12).

Naturalment el fet d'haver rebut cursos de català millora el coneixement d'aquest idioma a tots els nivells respecte als que no n'han fet. Però alhora, també es dona una millora en el coneixement de l'idioma castellà. Potser l'explicació estaria en què fins que l'immigrant no adquireix un coneixement del castellà no es decideix a fer un curs de català (veure taula 13).

La possessió de documentació regular (residència permanent i targeta de residència comunitària) afavoreix el fet d'haver rebut algun curs de català, en tant que el fet d'estar en situació irregular no l'afavoreix (veure taula 14).

Els immigrants que han realitzat cursos de català presenten en un percentatge més elevat intenció de quedar-se per sempre a Catalunya respecte als que no han fet

cursos. En contraposició, aquests últims, mostren un percentatge més elevat en la categoria “no té decidit quedar-se a Catalunya” en relació als que sí han fet cursos de català (veure taula 15).

Es detecten diferències en els immigrants que treballen i els estudiants entre els que han fet cursos de català i els que no. Entre els que han fet cursos de català és inferior el percentatge dels que treballen respecte als que no han fet cursos de català, mentre que pels estudiants es dona la situació inversa, observant-se un percentatge superior en el grup d'immigrants que estudien i han fet cursos de català respecte als que no han realitzat cap curs de català (veure taula 16).

Perfil dels immigrants que han participat o no en cursos de català

L'immigrant que ha rebut cursos de català és majoritàriament de gènere masculí, procedent del Centre i Sud Amèrica, té una edat al voltant de 28 anys, fa menys de 7 anys que es troba a Catalunya, ha finalitzat com a mínim estudis secundaris, resideix principalment a la comarca del Barcelonès i conviu en família nuclear. En relació al domini de les llengües del nostre territori, entén el català correctament, encara que el parla i l'escriu amb dificultats, en tant que entén, parla i escriu el castellà correctament. Disposa de permís de residència permanent o temporal, està laboralment actiu i té intenció de quedar-se per sempre a Catalunya.

L'immigrant que no ha rebut cursos de català és també preferentment un home, que procedeix del Centre i Sud Amèrica, té una edat al voltant de 30 anys, fa menys de 2 anys que va arribar a Catalunya, té com a mínim un nivell d'estudis secundaris finalitzats, resideix al Barcelonès, conviu amb altres persones o en menor mesura en família nuclear, no entén el català o ho fa amb dificultats, mentre que el castellà l'entén el parla i l'escriu correctament, disposa de permís de residència permanent o temporal o es troba en situació irregular al nostre país, treballa i pel que fa referència a les expectatives de permanència a Catalunya té intenció de quedar-se per sempre o no ho té decidit.

Haver rebut algun curs de castellà*

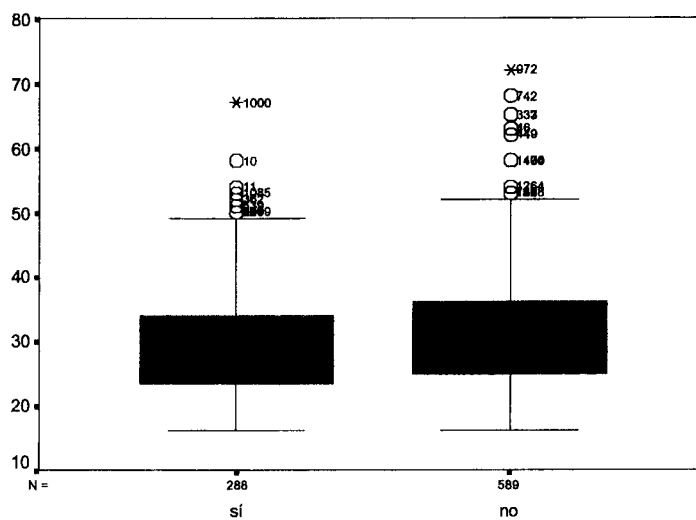
Taula 17. Descripció de les variables sociodemogràfiques diferenciant pel fet d'haver rebut o no algun curs de castellà a Catalunya

Dades sociodemogràfiques	Categories	Ha rebut curs de castellà Freqüència (%)	No ha rebut curs de castellà Freqüència (%)
Procedència	Nord d'Àfrica	160 (55,6%)	379 (64,3%)
	Resta d'Àfrica	31 (10,8%)	59 (10%)
	Europa de l'Est	19 (6,6%)	40 (6,8%)
	Àsia	78 (27,1%)	111 (18,8%)
	Total	288	589
Gènere	Homes	194 (67,4%)	433 (73,9%)
	Dones	94 (32,6%)	153 (26,1%)
	Total	288	586
Temps que fa que està a Catalunya	Com a molt 2 anys	141 (49%)	297 (50,5%)
	Entre 2 i 7 anys	101 (35,1%)	217 (36,9%)
	Més de 7 anys	46 (16%)	74 (12,6%)
	Total	288	588
Nivell d'estudis	Universitaris	52 (18,2%)	61 (10,4%)
	Secundaris	132 (46,3%)	221 (37,6%)
	Primaris	68 (23,9%)	205 (34,9%)
	Sap llegir i escriure	28 (9,8%)	75 (12,8%)
	Analfabet	5 (1,8%)	25 (4,3%)
	Total	285	587
Lloc on resideix	Barcelonès	138 (47,9%)	243 (41,3%)
	Comarques interior	86 (29,9%)	300 (50,9%)
	Comarques del litoral	64 (22,2%)	46 (7,8%)
	Total	288	589

Taula 18. Descripció de l'edat (en anys) diferenciant pel fet d'haver rebut o no algun curs de castellà

Estadístics	Ha rebut curs de castellà	No ha rebut curs de castellà
	(n = 288)	(n = 589)
Mitjana	29,70	31,24
Mediana	29	30
Desviació típica	8,66	8,57
Mínim	16	16
Màxim	67	72

* Aquest apartat s'ha realitzat a partir dels immigrants de la mostra procedents del Nord d'Àfrica, Resta d'Àfrica, Europa de l'Est i Àsia.



Ha rebut algun curs de castellà a Catalunya?

Figura 3. Diagrama de caixa de l'edat diferenciant pel fet d'haver rebut o no algun curs de castellà

Taula 19. Descripció de amb qui conviu diferenciant pel fet d'haver rebut o no algun curs de castellà a Catalunya

Categories	Ha rebut curs de castellà	No ha rebut curs de castellà
	Freqüència (%)	Freqüència (%)
Família extensa	40 (13,9%)	42 (7,1%)
Família nuclear	89 (30,9%)	220 (37,4%)
Altres persones	102 (35,4%)	215 (36,6%)
Familiars (oncles, nebots, etc.)	32 (11,1%)	60 (10,2%)
Sol	8 (2,8%)	35 (6%)
Família extensa/Família nuclear	1 (0,3%)	1 (0,2%)
Família extensa/Altres persones	1 (0,3%)	2 (0,3%)
Família extensa/Familiars	4 (1,4%)	3 (0,5%)
Família nuclear/Altres persones	8 (2,8%)	7 (1,2%)
Familiars/Altres persones	3 (1%)	3 (0,5%)
Total	288	588

Taula 20. Descripció del nivell de coneixements de català i de castellà diferenciant pel fet d'haver rebut o no algun curs de castellà a Catalunya

Idioma	Nivell	Categories	Ha rebut curs de	No ha rebut curs de
			castellà	de castellà
			Freqüència (%)	Freqüència (%)
Català	Escrit	Correctament	25 (8,7%)	21 (3,6%)
		Amb dificultats	49 (17%)	67 (11,4%)
		Gens	214 (74,3%)	500 (85%)
		Total	288	588
	Parlat	Correctament	37 (12,8%)	39 (6,6%)
		Amb dificultats	78 (27,1%)	120 (20,4%)
		Gens	173 (60,1%)	429 (73%)
		Total	288	588
	Entendre	Correctament	87 (30,2%)	89 (15,1%)
		Amb dificultats	94 (32,6%)	206 (35%)
		Gens	107 (37,2%)	293 (49,8%)
		Total	288	588
Castellà	Escrit	Correctament	114 (39,9%)	122 (20,7%)
		Amb dificultats	112 (39,2%)	234 (39,8%)
		Gens	60 (21%)	232 (39,5%)
		Total	286	588
	Parlat	Correctament	162 (56,6%)	237 (40,3%)
		Amb dificultats	110 (38,5%)	307 (52,2%)
		Gens	14 (4,9%)	44 (7,5%)
		Total	286	588
	Entendre	Correctament	200 (69,7%)	306 (52%)
		Amb dificultats	85 (29,6%)	265 (45,1%)
		Gens	2 (0,7%)	17 (2,9%)
		Total	287	588

Taula 21. Descripció de la documentació de residència diferenciant pel fet d'haver rebut o no algun curs de castellà a Catalunya

Categories	Ha rebut curs de	No ha rebut curs de
	castellà	castellà
		Freqüència (%)
Targeta de residència comunitària	16 (5,6%)	22 (3,8%)
Permís de residència permanent	81 (28,4%)	173 (29,5%)
Estatut de refugi	1 (0,4%)	1 (0,2%)
Sol·licitant d'asil	1 (0,4%)	3 (0,5%)
Residència temporal (més de 90 dies i menys de 5 anys)	86 (30,2%)	147 (25,1%)
Documentació sol·licitada i en tràmit	37 (13%)	117 (20%)
Situació irregular	62 (21,8%)	116 (19,8%)
Nacionalitat espanyola	1 (0,4%)	6 (1%)
Sol·licitud d'asil/Situació irregular		1 (0,2%)
Total	285	586

Taula 22. Descripció de les expectatives de permanència diferenciant pel fet d'haver rebut o no algun curs de castellà a Catalunya

Categories	Ha rebut curs de castellà	No ha rebut curs de castellà
	Freqüència (%)	Freqüència (%)
No ho té decidit	80 (27,8%)	219 (37,3%)
No es quedarà: estarà menys de 5 anys	16 (5,6%)	22 (3,7%)
No es quedarà: estarà més de 5 anys	6 (2,1%)	11 (1,9%)
No es quedarà: no sap quan temps estarà	16 (5,6%)	72 (12,3%)
Té intenció de quedar-se per sempre	159 (55,2%)	223 (38%)
Depèn de la situació del seu país	11 (3,8%)	37 (6,3%)
Estarà més de 5 anys/depèn de la situació del seu país		1 (0,2%)
Té intenció de quedar-se per sempre/depèn de la situació del seu país		2 (0,3%)
Total	288	587

Taula 23. Descripció de la situació laboral diferenciant pel fet d'haver rebut o no algun curs de castellà a Catalunya

Categories	Ha rebut curs de castellà	No ha rebut curs de castellà
	Freqüència (%)	Freqüència (%)
Treballa	181 (63,5%)	384 (65,4%)
A l'atur	57 (20%)	142 (24,2%)
Jubilat/Pensionista		5 (0,9%)
Estudiant	23 (8,1%)	9 (1,5%)
Altres	16 (5,6%)	41 (7%)
Treballa/estudiant	8 (2,8%)	6 (1%)
Total	285	587

En quant al gènere, el percentatge de dones que han realitzat cursos de castellà és lleugerament superior respecte al grup d'immigrants que no n'han fet (veure taula 17).

Les distribucions de percentatges per procedència mostren que els immigrants procedents d'Àsia presenten un percentatge més elevat d'haver realitzat cursos de castellà en front d'aquells que no n'han realitzat. En contraposició, hi ha un major percentatge entre els immigrants que provenen del Nord d'Àfrica i no han fet cursos de castellà respecte als que si n'han fet (veure taula 17).

No hi ha diferències en el fet de fer o no cursos de castellà i el temps que porten els immigrants en el nostre territori (veure taula 17).

L'edat del grup d'immigrants que han fet cursos de castellà és força similar a la dels que no n'han fet (veure taula 18 i figura 3).

Les persones amb estudis universitaris i secundaris finalitzats són les que presenten un percentatge més elevat en el fet d'haver realitzat cursos de castellà, respecte les que no n'han realitzat. Mentre que en els immigrants que tenen com a molt un nivell d'estudis primaris es dona la situació inversa (veure taula 17).

Respecte al lloc de residència, és a les comarques del litoral on s'observa un major percentatge de realització de cursos de castellà respecte a aquells que no n'han realitzat. Contràriament, en les comarques d'interior hi ha un menor percentatge de realització de cursos de castellà (veure taula 17).

Les persones que conviuen en família extensa presenten un percentatge lleugerament més elevat en la realització de cursos de castellà en relació als que no n'han fet; per contra, entre els immigrants que conviuen en família nuclear, s'observa la tendència inversa. Per la resta de categories no hi ha diferències destacables (veure taula 19).

Naturalment el fet d'haver rebut cursos de castellà millora el coneixement d'aquest idioma, a tots els nivells. Pel que fa a la comprensió del català s'observa un percentatge més elevat en aquells que manifesten que l'entenen correctament i han realitzat cursos de castellà respecte als que no n'han realitzat (veure taula 20).

No s'observen diferències importants en la realització de cursos de castellà i el tipus de documentació de residència de la que es disposa, no obstant remarcar que entre els grups que han realitzat cursos de castellà o no la diferència de percentatges per la categoria documentació sol·licitada i en tràmit és la més gran, sent aquelles persones que no han fet cursos de castellà els que presenten un percentatge més elevat (veure taula 21).

En referència a les expectatives de permanència, entre aquells immigrants que realitzen cursos de castellà es dona un percentatge superior dels que declaren voler-se quedar per sempre a Catalunya respecte als que no han fet cursos de castellà. Per contra, la situació és la inversa entre els que no tenen decidit la durada de la seva permanència a Catalunya (veure taula 22).

En quant a la situació laboral, les dades no mostren diferències importants en els percentatges entre els que han fet cursos de castellà i els que no, no obstant això, cal destacar que els immigrants que estudien, tenen un percentatge lleugerament més elevat en la realització de cursos de castellà respecte als que no n'han fet, es tracta, però, de pocs casos comparat amb el total de la mostra (veure taula 23).

Perfil dels immigrants que han participat o no en cursos de castellà

L'immigrant que ha rebut cursos de castellà és majoritàriament un home, procedent del Nord d'Àfrica, amb una edat d'aproximadament 29 anys, fa menys de 2 anys que està a Catalunya, té un nivell d'estudis secundaris, resideix a la comarca del Barcelonès, viu en família nuclear o amb altres persones, és capaç d'entendre el català encara que amb dificultats, entén i parla correctament el castellà encara que a nivell escrit el seu domini no és tant alt, disposa de permís de residència permanent o temporal, treballa i té intenció clara de quedar-se per sempre a Catalunya.

L'immigrant que no ha rebut cursos de castellà és preferentment de gènere masculí, també procedeix del Nord d'Àfrica, amb una edat al voltant de 30 anys, fa menys de 2 anys que està a Catalunya, té un nivell d'estudis primaris o secundaris, resideix a les comarques d'interior, viu en família nuclear o amb altres persones i no entén el català. Entén correctament el castellà encara que el parla i l'escriu amb dificultats, disposa de permís de residència permanent o temporal, laboralment és actiu i té intenció de quedar-se per sempre o no ho té decidit.

SANITAT

Taula 24. Descripció de les variables sociodemogràfiques diferenciant pel fet de tenir o no targeta sanitària

Dades sociodemogràfiques	Categories	Sí té targeta sanitària	No té targeta sanitària
		Freqüència (%)	Freqüència (%)
Procedència	Nord d'Àfrica	469 (35,1%)	76 (37,4%)
	Reste d'Àfrica	83 (6,2%)	7 (3,4%)
	Europa de l'Est	44 (3,3%)	16 (7,9%)
	Àsia	168 (12,6%)	20 (9,9%)
	Centre i Sud Amèrica	574 (42,9%)	84 (41,4%)
	Total	1338	203
Gènere	Homes	802 (60,3%)	145 (71,4%)
	Dones	527 (39,7%)	58 (28,6%)
	Total	1329	203
Temps que fa que està a Catalunya	Com a molt 2 anys	707 (52,9%)	181 (89,2%)
	Entre 2 i 7 anys	472 (35,3%)	18 (8,9%)
	Més de 7 anys	158 (11,8%)	4 (2,0%)
	Total	1337	203
Nivell d'estudis	Universitaris	277 (20,8%)	37 (18,3%)
	Secundaris	600 (45,0%)	76 (37,6%)
	Primaris	340 (25,5%)	61 (30,2%)
	Sap llegir i escriure	91 (6,8%)	22 (10,9%)
	Analfabet	24 (1,8%)	6 (3,0%)
	Total	1332	202
Lloc on resideix	Barcelonès	725 (54,2%)	92 (45,3%)
	Comarques interior	490 (36,6%)	87 (42,9%)
	Comarques del litoral	123 (9,2%)	24 (11,8%)
	Total	1228	203

Taula 25. Descripció de l'edat (en anys) diferenciant pel fet de tenir o no targeta sanitària

Estadístics	Sí té targeta sanitària	No té targeta sanitària
	(n = 1338)	(n = 203)
Mitjana	31,59	28,32
Mediana	30	27
Desviació típica	8,82	8,28
Mínim	16	16
Màxim	72	80

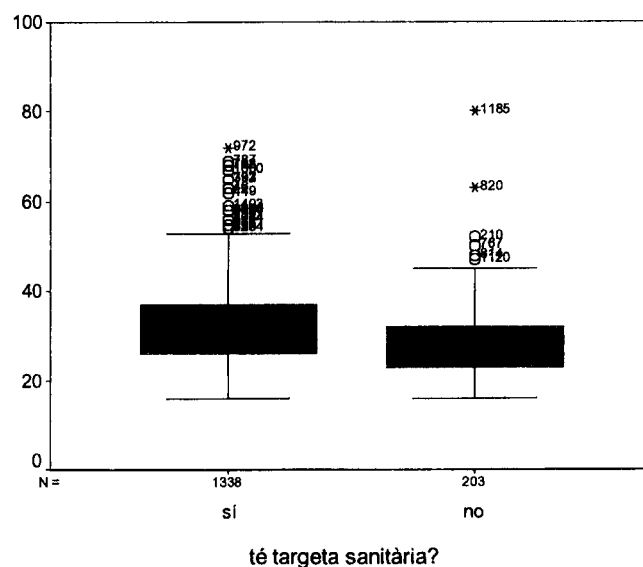


Figura 4. Diagrama de caixa de l'edat diferenciant pel fet de tenir o no targeta sanitària.

Taula 26. Descripció de amb qui conviu actualment i si tenen fills dependents diferenciant pel fet de tenir o no targeta sanitària.

Categories		Sí té targeta sanitària	No té targeta sanitària
		Freqüència (%)	Freqüència (%)
Amb qui conviu	Família extensa	129 (9,6%)	22 (10,9%)
	Família nuclear	504 (37,7%)	29 (14,4%)
	Altres persones	440 (32,9%)	103 (51,2%)
	Familiars (oncles, nebots...)	149 (11,1%)	28 (13,9%)
	Sol	64 (4,8%)	16 (8,0%)
	Família extensa/Família nuclear	3 (0,2%)	
	Família extensa/Altres persones	2 (0,1%)	1 (0,5%)
	Família extensa/Familiars	15 (1,1%)	
	Família nuclear/Altres persones	25 (1,9%)	2 (1,0%)
	Familiars/Altres persones	6 (0,4%)	
	Total	1337	201
Tenir fills dependents	Sí	717 (54,1%)	67 (33,8%)
	No	608 (45,9%)	131 (66,2%)
	Total	1325	198

Taula 27. Descripció del nivell de coneixement de català i de castellà diferenciant pel fet de tenir o no targeta sanitària.

Idioma	Nivell	Categories	Sí té targeta sanitària	No té targeta sanitària
			Freqüència (%)	Freqüència (%)
Català	Escrit	Correctament	68 (5,1%)	2 (1,0%)
		Amb dificultats	217 (16,3%)	10 (5,0%)
		Gens	1050 (78,7%)	189 (94,0%)
		Total	1335	201
	Parlat	Correctament	120 (9,0%)	6 (3,0%)
		Amb dificultats	372 (27,8%)	24 (11,9%)
		Gens	844 (63,2%)	171 (85,1%)
		Total	1336	201
	Entendre	Correctament	354 (26,5%)	20 (9,9%)
		Amb dificultats	539 (40,3%)	58 (28,7%)
		Gens	443 (33,2%)	124 (61,4%)
		Total	1336	202
Castellà	Escrit	Correctament	768 (57,5%)	93 (46,0%)
		Amb dificultats	327 (24,5%)	48 (23,8%)
		Gens	240 (18,0%)	61 (30,2%)
		Total	1335	202
	Parlat	Correctament	947 (70,9%)	105 (52,0%)
		Amb dificultats	347 (26,0%)	78 (38,6%)
		Gens	42 (3,1%)	19 (9,4%)
		Total	1336	216
	Entendre	Correctament	1045 (78,2%)	119 (58,9%)
		Amb dificultats	284 (21,2%)	70 (34,7%)
		Gens	8 (0,6%)	13 (6,4%)
		Total	1337	202

Taula 28. Descripció de la documentació de residència diferenciant pel fet de tenir o no targeta sanitària.

Categories	Sí té targeta sanitària	No té targeta sanitària
	Freqüència (%)	Freqüència (%)
Targeta de residència comunitària	97 (7,4%)	2 (1,0%)
Permís de residència permanent	381 (28,9%)	11 (5,5%)
Estatut de refugi	3 (0,2%)	1 (0,5%)
Sol·licitant d'asil	4 (0,3%)	2 (1,0%)
Residència temporal (més de 90 dies i menys de 5 anys)	352 (26,7%)	29 (14,4%)
Documentació sol·licitada i en tràmit	249 (18,9%)	47 (23,4%)
Situació irregular	213 (16,2%)	107 (53,2%)
Nacionalitat espanyola	18 (1,4%)	1 (0,5%)
Sol·licitud d'asil/situació irregular		1 (0,5%)
Total	1317	201

S'observa un major percentatge de dones que tenen targeta sanitària en front de les que no en tenen (veure taula 24).

No s'aprecien diferències entre el fet de disposar de la targeta sanitària o no en la distribució en la procedència dels immigrants de la mostra (veure taula 24)

S'observen diferències en la distribució del temps que fa que estan a Catalunya entre els que disposen o no de targeta sanitària. En totes les categories hi ha grans diferències entre els percentatges dels dos grups comparats: a mesura que augmenta el temps de permanència a Catalunya el percentatge és superior entre els que tenen targeta sanitària respecte als que no en tenen (veure taula 24).

L'edat dels immigrants és molt semblant en els dos grups estudiats (tenir o no targeta sanitària). En tot cas comentar que existeix una diferència de tres anys, sent els immigrants que disposen de targeta sanitària els més grans (veure taula 25 i figura 4).

En quant al nivell d'estudis dels immigrants, la distribució dels percentatges d'aquesta variable entre els que tenen o no targeta sanitària és molt similar. No obstant això, es pot assenyalar, que entre els que disposen de targeta sanitària el percentatge d'immigrants que tenen estudis secundaris és superior respecte als que no disposen d'aquesta targeta (veure taula 24).

En referència al lloc de residència cal comentar que és al Barcelonès i a les comarques d'interior on hi ha una major diferència en el percentatge de possessió de targeta sanitària. Pel que fa al grup d'immigrants que tenen targeta sanitària s'observa un percentatge més elevat en aquells que viuen al Barcelonès respecte als que no en tenen. En les comarques d'interior es dona la situació inversa (veure taula 24).

En relació a les persones amb qui conviu i el fet de tenir o no targeta sanitària, cal remarcar que entre el grup d'immigrants que posseeixen targeta sanitària existeix un percentatge superior en els que viuen en família nuclear respecte als que no en tenen. En contraposició, comparant els immigrants que tenen i no tenen targeta sanitària s'observa que els que conviuen amb altres persones, en un percentatge superior no tenen targeta sanitària (veure taula 26).

En referència a tenir targeta sanitària i fills dependents, s'observa un percentatge més elevat entre els que sí tenen targeta sanitària respecte als que no tenen targeta sanitària (veure taula 26).

La competència lingüística del català i el castellà varia segons es tingui o no targeta sanitària. Entre els que no disposen de targeta sanitària el desconeixement del català és més elevat que entre els que sí disposen de targeta sanitària. Aquest mateix patró es reproduïx en el cas del castellà (veure taula 27).

Els immigrants que gaudeixen de targeta sanitària, majoritàriament estan en situació regular en el país (targeta de residència comunitària, permís de residència permanent o residència temporal) respecte als que no en tenen. Per contra, entre els que no tenen targeta sanitària el percentatge d'immigrants en situació irregular és més elevat que entre els que sí en gaudeixen (veure taula 28).

Perfil dels immigrants que disposen o no de targeta sanitària

L'immigrant que disposa de la targeta sanitària és principalment un home, procedent del Centre i Sud Amèrica, té al voltant de 30 anys, fa menys de 2 anys que es troba a Catalunya, té un nivell d'estudis secundaris, resideix al Barcelonès, viu en família nuclear i té fills dependents, entén amb dificultats el català, però no el parla ni l'escriu, el castellà l'entén, el parla i l'escriu correctament i disposa de permís de residència permanent o temporal.

L'immigrant que no gaudeix de targeta sanitària és preferentment un home, procedeix del Centre i Sud Amèrica, té al voltant de 27 anys, fa menys de 2 anys que va arribar a Catalunya, té un nivell d'estudis primaris o secundaris finalitzats, resideix al Barcelonès o comarques de l'interior, viu amb altres persones i no té fills dependents, no escriu ni parla ni entén el català, en canvi, el castellà l'entén el parla i l'escriu correctament o amb dificultats i respecte a la documentació de residència es troba en situació irregular.

OCUPACIÓ

Situació laboral

Taula 29. Descripció de les variables sociodemogràfiques diferenciant per la situació laboral

Dades sociodemogràfiques	Categories	Treballa Freqüència (%)	Resta de situacions Freqüència (%)
Procedència	Nord d'Àfrica	357 (32,8%)	187 (41,4%)
	Resta d'Àfrica	58 (5,3%)	32 (7,1%)
	Europa de l'Est	43 (3,9%)	16 (3,5%)
	Àsia	129 (11,8%)	60 (13,3%)
	Centre i Sud Amèrica	503 (46,1%)	157 (34,7%)
	Total	1090	452
Gènere	Homes	688 (63,5%)	261 (58,1%)
	Dones	396 (36,5%)	188 (41,9%)
	Total	1084	449
Temps que fa que està a Catalunya	Com a molt 2 anys	597 (54,8%)	289 (63,9%)
	Entre 2 i 7 anys	377 (34,6%)	118 (26,1%)
	Més de 7 anys	115 (10,6%)	45 (10%)
	Total	1089	452
Nivell d'estudis	Universitaris	221 (20,3%)	92 (20,6%)
	Secundaris	494 (45,4%)	182 (40,8%)
	Primaris	284 (26,1%)	120 (26,9%)
	Sap llegir i escriure	75 (6,9%)	36 (8,1%)
	Analfabet	15 (1,4%)	16 (3,6%)
	Total	1089	446
Lloc on resideix	Barcelonès	582 (53,4%)	235 (52%)
	Comarques interior	409 (37,5%)	173 (38,3%)
	Comarques del litoral	99 (9,1%)	44 (9,7%)
	Total	1090	452

Taula 30. Descripció de l'edat (en anys) diferenciant per la situació laboral

Estadístics	Treballa (n = 1090)	Resta situacions (n = 452)
Mitjana	31,70	29,82
Mediana	30	28
Desviació típica	7,99	10,42
Mínim	16	16
Màxim	67	80

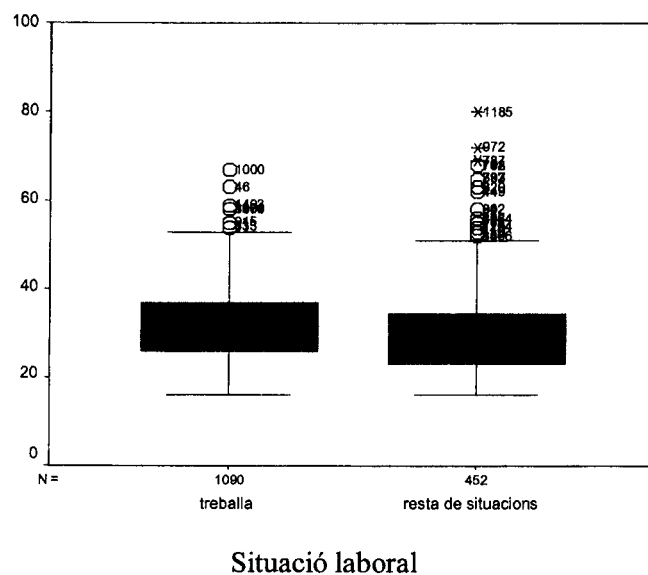


Figura 5. Diagrama de caixa de l'edat diferenciant per la situació laboral

Taula 31. Descripció de amb qui conviu diferenciant per la situació laboral

Categories	Treballa Freqüència (%)	Resta situacions Freqüència (%)
Família extensa	89 (8,2%)	62 (13,8%)
Família nuclear	382 (35,1%)	152 (33,8%)
Altres persones	406 (37,3%)	136 (30,2%)
Familiars (oncles, nebots...)	113 (10,4%)	64 (14,2%)
Sol	59 (5,4%)	22 (4,9%)
Família extensa/Família nuclear	2 (0,2%)	1 (0,2%)
Família extensa/Altres persones	2 (0,2%)	1 (0,2%)
Família nuclear/Altres persones	20 (1,8%)	7 (1,6%)
Família extensa/Familiars	11 (1,0%)	4 (0,9%)
Familiars/Altres persones	5 (0,5%)	1 (0,2%)
Total	1089	450

Taula 32. Descripció del nivell de coneixement de català i de castellà diferenciant per la situació laboral

Idioma	Nivell	Categories	Treballa	Resta de situacions
			Freqüència (%)	Freqüència (%)
Català	Escrit	Correctament	37 (3,4%)	33 (7,3%)
		Amb dificultats	176 (16,2%)	53 (11,8%)
		Gens	874 (80,4%)	364 (80,9%)
		Total	1087	450
	Parlat	Correctament	87 (8,0%)	39 (8,7%)
		Amb dificultats	305 (28,0%)	95 (21,1%)
		Gens	696 (64,0%)	316 (70,2%)
		Total	1088	450
	Entendre	Correctament	268 (24,6%)	105 (23,3%)
		Amb dificultats	454 (41,7%)	147 (32,6%)
		Gens	366 (33,6%)	199 (44,1%)
		Total	1088	451
Castellà	Escrit	Correctament	624 (57,4%)	238 (52,9%)
		Amb dificultats	276 (25,4%)	99 (22,0%)
		Gens	188 (17,3%)	113 (25,1%)
		Total	1087	450
	Parlat	Correctament	765 (70,2%)	288 (64,0%)
		Amb dificultats	298 (27,4%)	129 (28,7%)
		Gens	26 (2,4%)	33 (7,3%)
		Total	1089	450
	Entendre	Correctament	853 (78,3%)	313 (69,4%)
		Amb dificultats	225 (20,7%)	129 (28,6%)
		Gens	11 (1,0%)	9 (2,0%)
		Total	1089	450

Taula 33. Descripció d'haver fet o no cursos de català i de castellà diferenciant per la situació laboral

Idioma	Categories	Treballa	Resta de situacions
		Freqüència (%)	Freqüència (%)
Català	Sí	178 (16,9%)	102 (24%)
	No	877 (83,1%)	332 (76%)
	Total	1055	434
Castellà*	Sí	189 (32,6%)	96 (32,8%)
	No	390 (67,4%)	197 (67,2%)
	Total	579	293

* La descripció d'haver fet cursos de castellà només s'ha realitzat pels immigrants que provenen del Nord d'Àfrica, de la resta d'Àfrica, d'Europa de l'Est i d'Àsia.

Taula 34. Descripció de si han rebut o no formació ocupacional a Catalunya diferenciant per la situació laboral

Categories	Treballa	Resta de situacions
	Freqüència (%)	Freqüència (%)
Sí	143 (13%)	63 (14,1%)
No	942 (87%)	385 (85,9%)
Total	1085	448

Taula 35. Descripció de les expectatives de permanència a Catalunya diferenciant per la situació laboral

Categories	Treballa	Resta de situacions
	Freqüència (%)	Freqüència (%)
No ho té decidit	361 (33,1%)	139 (30,9%)
No es quedarà: estarà menys de 5 anys	58 (5,3%)	28 (6,2%)
No es quedarà: estarà més de 5 anys	22 (2,0%)	7 (1,6%)
No es quedarà: no sap quant temps estarà	112 (10,3%)	59 (13,1%)
Té intenció de quedar-se per sempre	428 (39,3%)	171 (38,0%)
Depèn de la situació del seu país	105 (9,6%)	44 (9,8%)
Estarà més de 5 anys/Depèn de la situació del seu país	1 (0,1%)	1 (0,2%)
Té intenció de quedar-se per sempre/Depèn situació país	2 (0,2%)	1 (0,2%)
Total	1089	450

Taula 36. Descripció de la documentació de residència diferenciant per la situació laboral

Categories	Treballa	Resta de situacions
	Freqüència (%)	Freqüència (%)
Targeta de residència comunitària	83 (7,7%)	16 (3,6%)
Permís de residència permanent	308 (28,7%)	85 (19%)
Estatut de refugi	2 (0,2%)	2 (0,4%)
Sol·licitant d'asil	2 (0,2%)	4 (0,9%)
Residència temporal (més de 90 dies i menys de 5 anys)	271 (25,3%)	111 (24,8%)
Documentació sol·licitada i en tràmit	215 (20,1%)	83 (18,6%)
Situació irregular	180 (16,8%)	137 (30,6%)
Nacionalitat espanyola	11 (1,0%)	8 (1,8%)
Sol·licitud d'asil/Situació irregular		1 (0,2%)
Total	1072	447

No s'aprecien diferències entre els immigrants que treballen i els que no en la distribució dels percentatges en el gènere, el nivell d'estudis i el lloc on resideixen actualment (veure taula 29).

En referència a la procedència existeix diferència entre els laboralment actius i els que no treballen. Els immigrants que treballen presenten un percentatge superior de centre i sud americans que els que no treballen, en tant que pels nord africans s'observa el patró invers (veure taula 29).

Entre els immigrants que no treballen hi ha un percentatge superior respecte als que treballen en la categoria de menys de 2 anys d'estada a Catalunya. Per contra, els immigrants que treballen presenten un percentatge més elevat en la categoria d'estada entre dos i set anys respecte a aquells que no treballen (veure taula 29).

La distribució de l'edat entre els immigrants que treballen i els que no és similar, malgrat tot, es pot assenyalar que els laboralment actius són dos anys més grans (veure taula 30 i figura 5).

No es detecten diferències entre els que treballen i els que no en relació a les persones amb qui conviu. En tot cas, comentar, que els que treballen mostren un percentatge lleugerament superior de convivència amb altres persones que els que no treballen (veure taula 31).

Respecte al coneixement del català i del castellà, comentar que els immigrants que treballen tenen una millor comprensió del català i del castellà. En la resta de situacions no s'observen gaires diferències per als dos grups comparats (veure taula 32).

No hi ha diferències en haver fet o no cursos de castellà i de formació ocupacional entre les persones que treballen i les que no. En contraposició, sí que s'observen diferències respecte a la realització de cursos de català: els que no treballen presenten un percentatge superior de realització d'aquests cursos versus els que treballen (veure taules 33 i 34).

No s'observen diferències en les expectatives de permanència a Catalunya segons la situació laboral dels immigrants (veure taula 35). Però, si que es donen en la documentació de residència; hi ha un percentatge superior d'immigrants amb permís de residència permanent entre els que treballen respecte als que no treballen, en tant que el percentatge dels que es troben en situació irregular és superior en aquells que no treballen en front els que treballen (veure taula 36).

Perfil dels immigrants que treballen i dels que no treballen

L'immigrant que treballa és primordialment de gènere masculí, procedent de Centre i Sud Amèrica, té al voltant de 30 anys, fa com a molt dos anys que va arribar a Catalunya; té nivell d'estudis secundaris, resideix al Barcelonès, conviu majoritàriament en família nuclear o amb altres persones, no parla ni escriu el català, però l'entén amb dificultats; parla, entén i escriu el castellà, no ha rebut cursos de català ni de castellà ni de formació ocupacional, té intenció de quedar-se per sempre o no ho té decidit, gaudeix de permís de residència permanent o temporal.

Per altra banda, l'immigrant que no treballa és principalment un home, al voltant de 28 anys, del Nord d'Àfrica, porta a Catalunya menys de 2 anys, té un nivell d'estudis secundaris, resideix al Barcelonès, conviu en el sí d'una família nuclear o amb altres persones, no entén el català, té un bon coneixement de castellà, no ha fet cursos de català ni de castellà ni de formació ocupacional, té intenció de quedar-se per sempre a Catalunya o bé no ho té decidit encara, i respecte a la documentació de residència està en situació irregular o bé té residència temporal.

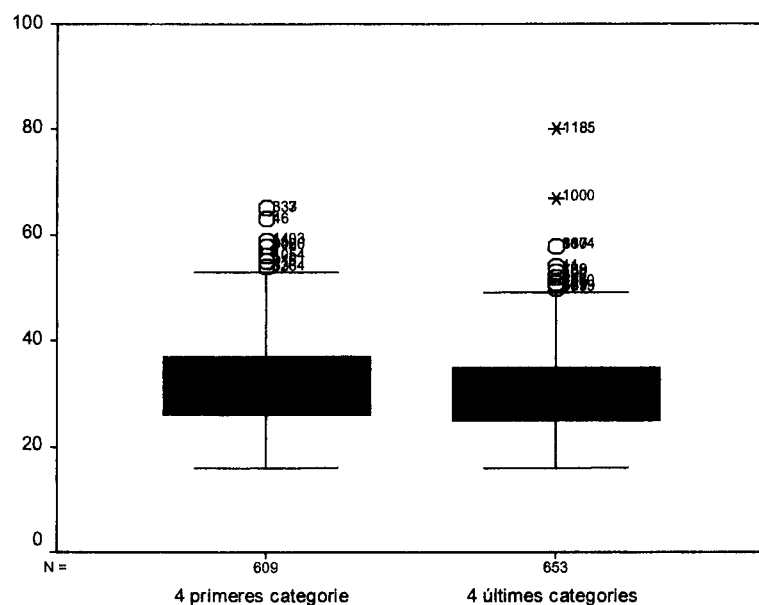
Sector d'activitat on treballen actualment

Taula 37. Descripció de les variables sociodemogràfiques diferenciant pel sector d'activitat laboral

Dades sociodemogràfiques	Categories	4 primeres categories Freqüència (%)	4 últimes categories Freqüència (%)
Procedència	Nord d'Àfrica	303 (49,8%)	123 (18,8%)
	Resta d'Àfrica	46 (7,6%)	16 (2,5%)
	Europa de l'Est	34 (5,6%)	18 (2,8%)
	Àsia	43 (7,1%)	113 (17,3%)
	Centre i Sud Amèrica	183 (30%)	383 (58,7%)
	Total	609	653
Gènere	Homes	501 (82,7%)	293 (45,2%)
	Dones	105 (17,3%)	355 (54,8%)
	Total	606	648
Temps que fa que està a Catalunya	Com a molt 2 anys	348 (57,1%)	356 (54,6%)
	Entre 2 i 7 anys	199 (32,7%)	222 (34%)
	Més de 7 anys	62 (10,2%)	74 (11,3%)
	Total	609	652
Nivell d'estudis	Universitaris	121 (20%)	144 (22,1%)
	Secundaris	231 (38,2%)	322 (49,3%)
	Primaris	180 (29,8%)	150 (23%)
	Sap llegir i escriure	56 (9,3%)	30 (4,6%)
	Analfabet	17 (2,8%)	7 (1,1%)
	Total	605	653
Lloc on resideix	Barcelonès	273 (44,8%)	434 (66,5%)
	Comarques interior	277 (45,5%)	175 (26,8%)
	Comarques del litoral	59 (9,7%)	44 (6,7%)
	Total	609	653

Taula 38. Descripció de l'edat (en anys) diferenciant pel sector d'activitat laboral

Estadístics	4 primeres categories (n = 609)	4 últimes categories (n = 653)
Mitjana	31,74	31,04
Mediana	30	30
Desviació típica	8,39	8,02
Mínim	16	16
Màxim	65	80



Sector d'activitat on treballa

Figura 6. Diagrama de caixa de l'edat diferenciant pel sector d'activitat laboral

Taula 39. Descripció de amb qui conviu diferenciant pel sector d'activitat laboral

Categories	4 primeres categories	4 últimes categories
	Freqüència (%)	Freqüència (%)
Família extensa	56 (9,2%)	60 (9,2%)
Família nuclear	203 (33,3%)	236 (36,2%)
Altres persones	249 (40,9%)	218 (33,4%)
Familiars (oncles, nebots...)	55 (9%)	75 (11,5%)
Sol	31 (5,1%)	34 (5,2%)
Família extensa/Família nuclear	1 (0,2%)	2 (0,3%)
Família extensa/Altres persones	1 (0,2%)	1 (0,2%)
Família nuclear/Altres persones	7 (1,1%)	15 (2,3%)
Família extensa/Familiars	5 (0,9%)	7 (1,1%)
Familiars/Altres persones	1 (0,2%)	4 (0,6%)
Total	609	652

Taula 40. Descripció del nivell de coneixement de català i de castellà diferenciant pel sector d'activitat laboral

Idioma	Nivell	Categories	4 primeres	4 últimes
			categories	categories
			Freqüència (%)	Freqüència (%)
Català	Escrit	Correctament	25 (4,1%)	24 (3,7%)
		Amb dificultats	91 (15%)	106 (16,3%)
		Gens	492 (80,9%)	521 (80%)
		Total	608	651
	Parlat	Correctament	45 (7,4%)	53 (8,1%)
		Amb dificultats	136 (22,3%)	205 (31,5%)
		Gens	428 (70,3%)	393 (60,4%)
		Total	609	651
	Entendre	Correctament	133 (21,8%)	175 (26,9%)
		Amb dificultats	217 (35,6%)	281 (43,2%)
		Gens	259 (42,5%)	195 (30%)
		Total	609	651
Castellà	Escrit	Correctament	95 (22,4%)	88 (32,7%)
		Amb dificultats	180 (42,4%)	177 (43,5%)
		Gens	150 (35,3%)	64 (23,8%)
		Total	425	269
	Parlat	Correctament	173 (40,6%)	288 (64,0%)
		Amb dificultats	233 (54,7%)	129 (28,7%)
		Gens	20 (4,7%)	33 (7,3%)
		Total	426	269
Entendre	Correctament	220 (51,6%)	188 (69,9%)	
	Amb dificultats	198 (46,5%)	76 (28,3%)	
	Gens	8 (1,9%)	5 (1,9%)	
	Total	426	269	

Taula 41. Descripció d'haver fet o no cursos de català i de castellà diferenciant pel sector d'activitat laboral

Idioma	Categories	4 primeres categories	4 últimes categories
		Freqüència (%)	Freqüència (%)
Català	Sí	99 (16,9%)	119 (18,8%)
	No	486 (83,1%)	515 (81,2%)
	Total	585	634
Castellà*	Sí	118 (28,2%)	107 (40,1%)
	No	301 (71,8%)	160 (59,9%)
	Total	419	267

* La descripció d'haver fet cursos de castellà només s'ha realitzat pels immigrants que provenen del Nord d'Àfrica, de la resta d'Àfrica, d'Europa de l'Est i d'Àsia.

Taula 42. Descripció de si han rebut o no formació ocupacional a Catalunya diferenciant pel sector d'activitat laboral

Categories	4 primeres categories	4 últimes categories
	Freqüència (%)	Freqüència (%)
Sí	89 (14,7%)	72 (11,1%)
No	516 (85,3%)	579 (88,9%)
Total	605	651

Taula 43. Descripció de les expectatives de permanència a Catalunya diferenciant pel sector d'activitat laboral

Categories	4 primeres categories	4 últimes categories
	Freqüència (%)	Freqüència (%)
No ho té decidit	232 (38,2%)	199 (30,5%)
No es quedarà: estarà menys de 5 anys	31 (5,1%)	38 (5,8%)
No es quedarà: estarà més de 5 anys	13 (2,1%)	12 (1,8%)
No es quedarà: no sap quant temps estarà	52 (8,6%)	70 (10,7%)
Té intenció de quedar-se per sempre	234 (38,5%)	259 (39,7%)
Depèn de la situació del seu país	44 (7,2%)	74 (11,3%)
Estarà més de 5 anys/Depèn de la situació del seu país	1 (0,2%)	
Té intenció de quedar-se per sempre/Depèn situació país	1 (0,2%)	1 (0,2%)
Total	608	653

Taula 44. Descripció de la documentació de residència diferenciant pel sector d'activitat laboral

Categories	4 primeres categories	4 últimes categories
	Freqüència (%)	Freqüència (%)
Targeta de residència comunitària	36 (6%)	54 (8,4%)
Permís de residència permanent	162 (27%)	184 (28,6%)
Estatut de refugi	1 (0,2%)	1 (0,2%)
Sol·licitant d'asil		3 (0,5%)
Residència temporal (més de 90 dies i menys de 5 anys)	145 (24,2%)	151 (23,4%)
Documentació sol·licitada i en tràmit	121 (20,2%)	142 (22%)
Situació irregular	124 (20,7%)	102 (15,8%)
Nacionalitat espanyola	10 (1,7%)	7 (1,1%)
Total	599	644

Tal com s'ha dit en la introducció, el sector d'activitat laboral dels immigrants de la mostra s'ha agrupat en dos, el primer inclou els treballs de caràcter administratiu, agricultura, ramaderia o pesca, indústria i construcció (4 primeres categories) i el segon

inclou els que treballen en hosteleria, servei domèstic, comerç, atenció a persones i qualsevol combinació en la que surtin algun d'aquests quatre sectors (4 últimes categories).

En aquest indicador no s'observen diferències en el temps de permanència a Catalunya i l'edat (veure taules 37 i 38 i figura 6).

Els immigrants procedents del Nord d'Àfrica treballen majoritàriament en els sectors agrupats en els quatre primers sectors en tant, que els procedents d'Àsia i Centre i Sud Amèrica treballen principalment en els sectors agrupats en les quatre últimes categories (veure taula 37).

En referència al gènere cal destacar que els homes treballen bàsicament en el primer grup d'activitats, en tant que les dones ho fan en el segon grup (veure taula 37).

En quant al nivell d'estudis, es pot comentar que el percentatge de persones amb estudis secundaris és superior entre els immigrants que treballen en el segon grup d'activitats. Per la resta de nivells educatius la distribució és força semblant en els dos grups (veure taula 37).

Respecte al lloc de residència actual, és en el Barcelonès on hi ha un predomini d'immigrants treballant en el segon grup d'activitats. A les comarques d'interior, es dona la situació inversa, és a dir, majoritàriament treballen en el primer grup de sector d'activitats (veure taula 37).

No s'observen diferències en la distribució de les persones amb les que conviuen els immigrants per als dos grups comparats. Es pot destacar el fet de què hi ha un percentatge lleugerament superior entre els immigrants que treballen en els quatre primers sectors d'activitat que viuen amb altres persones en referència als que treballen en els quatre últims sectors d'activitat (veure taula 39).

Pels immigrants que treballen en els quatre últims sectors d'activitat el nivell de coneixement del castellà és millor que pels immigrants que treballen en els quatre

primers sectors. Aquestes diferències, en el cas de la comprensió i de la parla del català, tot i que existeixen, no són tan marcades (veure taula 40).

No hi ha diferències en el fet d'haver rebut o no cursos de català i de formació ocupacional segons el sector d'activitat laboral. Si que es donen, però diferències en el fet d'haver rebut cursos de castellà i el sector d'activitat laboral: els immigrants que treballen en els quatre últims sectors presenten un percentatge més elevat respecte als que treballen en els quatre primers sectors (veure taules 41 i 42).

No s'aprecien gaires diferències en les distribucions de les expectatives de permanència a Catalunya i la documentació de residència entre els dos grups comparats. Val a dir que entre els immigrants que treballen en el primer grup de sector d'activitats hi ha un percentatge superior que no tenen decidit si es quedaran a Catalunya i també manifesten estar en una situació irregular en referència a la documentació de residència en un percentatge lleugerament més elevat respecte als que treballen en el segon grup d'activitats (veure taules 43 i 44).

Perfil dels immigrants que treballen en els sectors administratius, de l'agricultura, ramaderia o pesca, de la indústria o de la construcció (primer grup) i dels que treballen en l'hosteleria, el servei domèstic, el comerç o l'atenció a persones (segon grup)

L'immigrant del primer grup és preferentment un home, al voltant de 30 anys, procedent del Nord d'Àfrica, porta a Catalunya menys de 2 anys, té un nivell d'estudis secundaris, resideix en el Barcelonès o en comarques de l'interior, conviu amb altres persones o en menor mesura en família nuclear, no entén el català i té dificultats en el castellà, no ha fet cursos de català ni de castellà ni de formació ocupacional, té intenció de quedar-se per sempre a Catalunya o no ho té decidit encara, i té permís de residència permanent o temporal.

L'immigrant del segon grup és preferentment una dona, al voltant de 30 anys, de Centre i Sud Amèrica, porta a Catalunya menys de 2 anys, té un nivell d'estudis secundaris, resideix al Barcelonès, conviu en el sí d'una família nuclear o amb altres

persones, entén el català amb dificultats, entén i parla correctament el castellà i l'escriu amb dificultats, no ha fet cursos de català ni de castellà ni de formació ocupacional, té intenció de quedar-se per sempre a Catalunya o bé no ho té decidit encara, i té permís de residència permanent o temporal o té la documentació sol·licitada i en tràmit.

HABITATGE

Taula 45. Descripció conjunta de amb qui conviu i el nombre de persones que conviuen a la vivenda

Estadístics	Família extensa (n = 151)	Família nuclear (n = 533)	Altres persones (n = 540)	Familiars (n = 178)
Mitjana	5,48	4,17	4,55	5,13
Mediana	5	4	4	5
Desviació típica	2,27	1,39	1,97	2,29
Mínim	1	2	1	2
Màxim	15	10	15	15

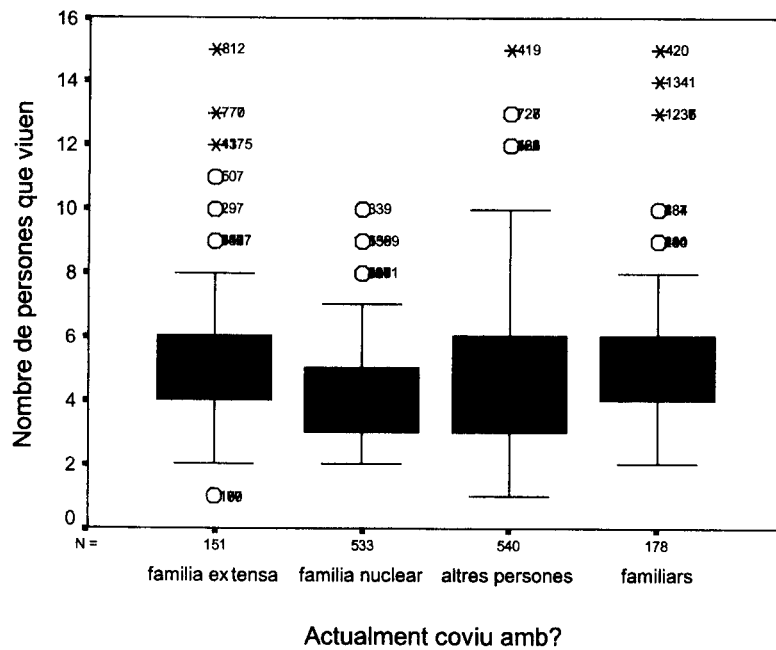


Figura 7. Diagrama de caixa del nombre de persones que conviuen a la mateixa vivenda per les diferents categories de convivència

No hi ha gaires diferències entre les persones amb les que conviu l'immigrant de la mostra i el nombre de persones amb les que conviu (veure taula 45 i figura 7).

Taula 46. Descripció conjunta del tipus de vivenda i el nombre de persones que conviuen*

Categories	Pis, apartament o casa Freqüència	Vivenda col·lectiva Freqüència	Vivenda sense condicions Freqüència	Sense domicili Freqüència
8	50			1
9	18	2		
10	8	1		
11	1			
12	2	5		
13	2	2	3	
14	1			
15	3			
30		1		
Total	85	11	3	1

* Per tal d'estudiar el comportament dels casos extrems en la variable nombre de persones amb que conviuen, només s'han considerat els valors d'aquesta variable a partir del percentil 95.

A la Taula 46 es mostren les dades sobre la "densitat", entesa com nombre de persones que conviuen en un mateix habitatge. Tal com s'indica, només es recullen les dades del 5% de persones que viuen en condicions de major "concentració" (a partir del percentil 95). Com es pot veure, els casos de gran "densitat" en habitatges "particulars" (no col·lectius) és infreqüent: del total dels 1550 enquestats, només s'han trobat 17 casos que conviuen 10 o més persones, amb un màxim de 15. L'únic immigrant que ha manifestat conviure amb 30 persones viu en un habitatge col·lectiu.

Taula 47. Descripció de les variables sociodemogràfiques diferenciant pel règim de possessió de la vivenda

Dades sociodemogràfiques	Categories	Vivenda en propietat Freqüència (%)	Vivenda llogada, rellogada o cedida Freqüència (%)
Procedència	Nord d'Àfrica	66 (35,1%)	476 (35,3%)
	Resta d'Àfrica	14 (7,4%)	75 (5,6%)
	Europa de l'Est	1 (0,5%)	56 (4,2%)
	Àsia	36 (19,1%)	153 (11,4%)
	Centre i Sud Amèrica	71 (37,8%)	588 (43,6%)
	Total	188	1348
Gènere	Homes	114 (61%)	829 (61,9%)
	Dones	73 (39%)	511 (38,1%)
	Total	187	1340
Temps que fa que està a Catalunya	Com a molt 2 anys	46 (24,5%)	837 (62,1%)
	Entre 2 i 7 anys	86 (45,7%)	404 (30%)
	Més de 7 anys	56 (29,8%)	106 (7,9%)
	Total	188	1347
Nivell d'estudis	Universitaris	53 (28,5%)	259 (19,3%)
	Secundaris	83 (44,6%)	591 (44%)
	Primaris	35 (18,8%)	368 (27,4%)
	Sap llegir i escriure	12 (6,5%)	99 (7,4%)
	Analfabet	3 (1,6%)	26 (1,9%)
	Total	186	1343
Lloc on resideix	Barcelonès	78 (41,5%)	738 (54,7%)
	Comarques interior	91 (48,4%)	483 (35,8%)
	Comarques del litoral	19 (10,1%)	127 (9,4%)
	Total	188	1348

Taula 48. Descripció de l'edat (en anys) diferenciant pel règim de possessió de la vivenda

Estadístics	Vivenda en propietat (n = 188)	Vivenda llogada, rellogada o cedida (n = 1348)
Mitjana	32,48	31,01
Mediana	30	30
Desviació típica	11,44	8,38
Mínim	16	16
Màxim	80	72

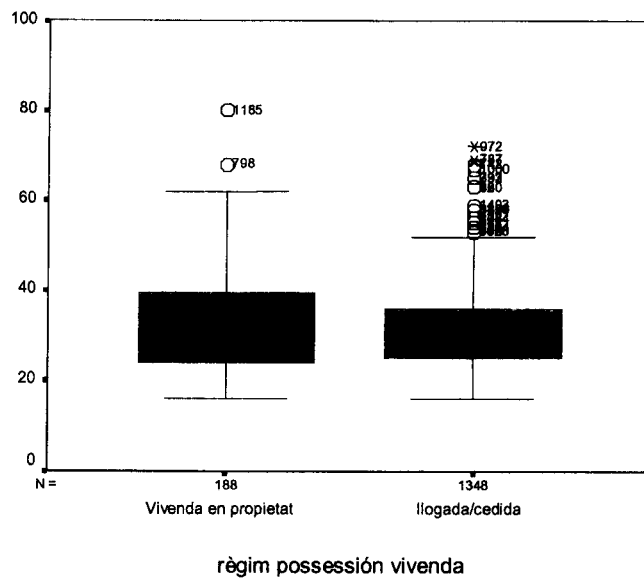


Figura 8. Diagrama de caixa de l'edat diferenciant pel règim de possessió de la vivenda

Taula 49. Descripció de amb qui conviu diferenciant pel règim de possessió de la vivenda

Categories	Vivenda en propietat	Vivenda llogada, rellogada o cedida
	Freqüència (%)	Freqüència (%)
Família extensa	27 (14,4%)	122 (9,1%)
Família nuclear	101 (53,7%)	435 (32,3%)
Altres persones	22 (11,7%)	520 (38,7%)
Familiars (oncles, nebots, etc.)	30 (16%)	143 (10,6%)
Sol	7 (3,7%)	73 (5,4%)
Família extensa/Família nuclear		3 (0,2%)
Família extensa/Altres persones		3 (0,2%)
Família extensa/Familiars		1 (0,1%)
Família nuclear/Altres persones	1 (0,5%)	25 (1,9%)
Família extensa/Familiars		14 (1%)
Familiars/Altres persones		6 (0,4%)
Total	188	1345

Taula 50. Descripció del nivell de coneixements de català i de castellà diferenciant pel règim de possessió de la vivenda

Idioma	Nivell	Categories	Vivenda en propietat	Vivenda llogada, rellogada o cedida
			Freqüència (%)	Freqüència (%)
Català	Escrit	Correctament	20 (10,7%)	50 (3,7%)
		Amb dificultats	54 (28,9%)	175 (13%)
		Gens	113 (60,4%)	1120 (83,3%)
		Total	187	1345
	Parlat	Correctament	36 (19,3%)	89 (6,6%)
		Amb dificultats	72 (38,5%)	326 (24,2%)
		Gens	79 (42,2%)	931 (69,2%)
		Total	187	1346
	Entendre	Correctament	90 (47,9%)	284 (21,1%)
		Amb dificultats	58 (30,9%)	541 (40,2%)
		Gens	40 (21,3%)	521 (38,7%)
		Total	188	1346
Castellà	Escrit	Correctament	137 (73,3%)	724 (53,8%)
		Amb dificultats	38 (20,3%)	334 (24,8%)
		Gens	12 (6,4%)	288 (21,4%)
		Total	187	1346
	Parlat	Correctament	164 (87,2%)	888 (66%)
		Amb dificultats	23 (12,2%)	399 (29,6%)
		Gens	1 (0,5%)	59 (4,4%)
		Total	188	1346
	Entendre	Correctament	178 (94,7%)	984 (73,1%)
		Amb dificultats	10 (5,3%)	343 (25,5%)
		Gens		20 (1,5%)
		Total	188	1347

Taula 51. Descripció de la documentació de residència diferenciant pel règim de possessió de la vivenda

Categories	Vivenda en propietat	Vivenda llogada, rellogada o cedida
	Freqüència (%)	Freqüència (%)
Targeta de residència comunitària	22 (12,1%)	78 (5,9%)
Permís de residència permanent	96 (52,7%)	297 (22,3%)
Estatut de refugi		4 (0,3%)
Sol·licitant d'asil	1 (0,5%)	4 (0,3%)
Residència temporal (més de 90 dies i menys de 5 anys)	29 (15,9%)	351 (26,4%)
Documentació sol·licitada i en tràmit	20 (11%)	279 (21%)
Situació irregular	8 (4,4%)	304 (22,8%)
Nacionalitat espanyola	6 (3,3%)	13 (1%)
Sol·licitud d'asil/Situació irregular		1 (0,1%)
Total	182	1331

Taula 52. Descripció del nombre de persones amb qui conviuen diferenciant pel règim de possessió de la vivenda

Estadístics	Vivenda en propietat (n = 188)	Vivenda llogada, rellogada o cedida (n = 1339)
Mitjana	4,41	4,46
Mediana	4	4
Desviació típica	2,19	2,08
Mínim	1	1
Màxim	15	30

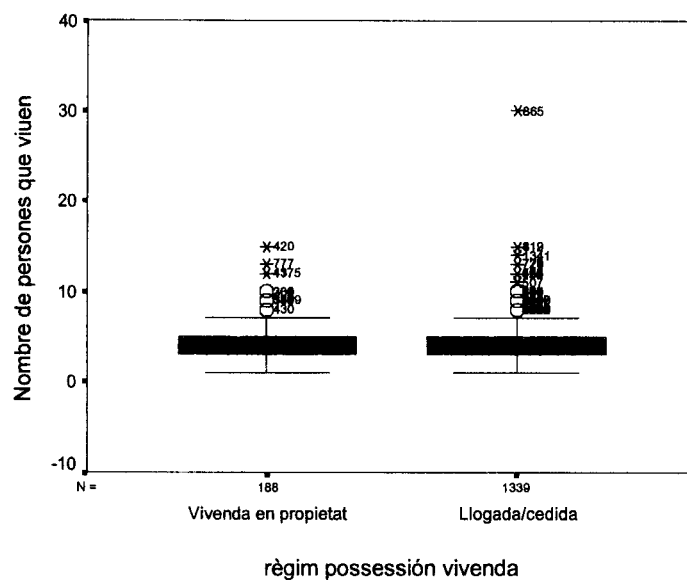


Figura 9. Diagrama de caixa del nombre de persones que viuen en l'habitatge diferenciant pel règim de possessió de la vivenda

Taula 53. Descripció de les expectatives de permanència a Catalunya diferenciant pel règim de possessió de la vivenda

Categories	Vivenda en propietat Freqüència (%)	Vivenda llogada, rellogada o cedida Freqüència (%)
No ho té decidit	30 (16%)	468 (34,8%)
No es quedarà: estarà menys de 5 anys	10 (5,3%)	76 (5,6%)
No es quedarà: estarà més de 5 anys	4 (2,1%)	25 (1,9%)
No es quedarà: no sap quan temps estarà	26 (13,8%)	146 (10,8%)
Té intenció de quedar-se per sempre	111 (59%)	486 (36,1%)
Depèn de la situació del seu país	7 (3,7%)	140 (10,4%)
Estarà més de 5 anys/Depèn de la situació del seu país		2 (0,1%)
Té intenció de quedar-se per sempre/Depèn de la situació del seu país		3 (0,2%)
Total	188	1346

No s'observen diferències entre els immigrants que tenen vivenda en propietat i els que no en la distribució del gènere i l'edat (veure taules 47 i 48 i figura 8).

En relació a la procedència, la distribució dels percentatges es força similar entre els immigrants que tenen vivenda en propietat i els que no. En tot cas, destacar, que el percentatge d'asiàtics és superior entre els que tenen la vivenda en propietat que entre els que la tenen llogada, rellogada o cedida, i que en el percentatge dels centre i sud americans és lleugerament superior entre els que tenen la vivenda llogada, rellogada o cedida que entre els que tenen vivenda en propietat (veure taula 47).

Respecte al temps d'estada a Catalunya, existeixen diferències en la distribució d'aquesta variable entre els immigrants que tenen o no vivenda en propietat. Naturalment el fet de portar més temps augmenta el percentatge dels subjectes que tenen la vivenda en propietat (veure taula 47).

Entre els immigrants que tenen vivenda en propietat el percentatge de persones amb estudis universitaris és superior respecte als que no tenen vivenda en propietat. Per contra, existeix un percentatge superior de persones amb estudis primaris entre els que no tenen vivenda en propietat que entre els que sí la tenen (veure taula 47).

En quant al lloc de residència existeixen diferències entre els que tenen o no una vivenda en propietat. Així doncs, els immigrants que tenen vivenda en propietat presenten un percentatge més alt de viure a les comarques de l'interior que els que no tenen vivenda en propietat i un percentatge més baix de viure al Barcelonès. Aquest fet, es podria explicar per la diferència de preus de les vivendes en els diferents àmbits geogràfics de la província estudiada (veure taula 47).

Pel que fa a les persones amb les que conviu, s'observen diferències en la distribució d'aquesta variable entre els immigrants que tenen o no vivenda en propietat. Els immigrants que tenen vivenda en propietat mostren un percentatge superior de viure en família nuclear i un percentatge menor de viure amb altres persones respecte als immigrants que viuen en un habitatge llogat, rellogat o cedit (veure taula 49).

El coneixement del català i del castellà és millor entre els immigrants que disposen d'una vivenda en propietat que entre els que viuen en un habitatge llogat, rellogat o cedit (veure taula 50). L'explicació podria estar en el factor temps que porten a Catalunya, que afecta a les tres variables.

Naturalment els immigrants que tenen vivenda en propietat presenten un percentatge més elevat de permís de residència permanent que els que no tenen vivenda en propietat. En contraposició, aquests últims tenen un percentatge més elevat en les categories residència temporal, documentació sol·licitada i en tràmit i situació irregular respecte als que tenen la vivenda en propietat (veure taula 51).

No hi ha diferència entre el règim de possessió de la vivenda i el nombre de persones que conviuen (veure taula 52 i figura 9).

Pel que fa a les expectatives de permanència a Catalunya, s'observen diferències en la distribució dels percentatges d'aquesta variable entre els immigrants que disposen de vivenda en propietat i els que no. Entre els que tenen vivenda en propietat el percentatge d'immigrants que es volen quedar per sempre és superior que entre els que no tenen vivenda en propietat. Per contra, el percentatge d'immigrants que no tenen decidit el que faran és superior entre els que tenen la vivenda llogada, rellogada o cedida que entre els que la tenen en propietat (veure taula 53).

Perfil dels immigrants que disposen o no de vivenda en propietat

L'immigrant que viu en vivenda en règim de propietat és majoritàriament un home, procedent del Centre i Sud Amèrica o del Nord d'Àfrica, té al voltant de 30 anys, fa entre 2 i 7 anys que es troba a Catalunya, té un nivell d'estudis secundaris o universitaris, resideix a comarques d'interior o al Barcelonès, viu en família nuclear, entén correctament el català, el parla amb dificultats, però no l'escriu, el castellà l'entén, el parla i l'escriu correctament, disposa de permís de residència permanent i té intenció clara de quedar-se per sempre a Catalunya.

L'immigrant que viu en una vivenda llogada, rellogada o cedida és preferentment un home, procedeix del Centre i Sud Amèrica o del Nord d'Àfrica, té al voltant de 30 anys, fa menys de 2 anys que es troba a Catalunya, té un nivell d'estudis primaris o secundaris, resideix al Barcelonès, conviu amb altres persones o en família nuclear, entén el català amb dificultats, però ni el parla ni l'escriu, el castellà l'entén el parla i l'escriu correctament, disposa de permís de residència permanent o temporal o en tràmit de sol·licitud i té intenció de quedar-se o no ho té decidit.

EXPECTATIVES DE PERMANÈNCIA A CATALUNYA

Taula 54. Descripció de les variables sociodemogràfiques diferenciant per les expectatives de permanència a Catalunya

Dades sociodemogràfiques	Categories	Quedar-se per sempre Freqüència (%)	Resta de possibilitats Freqüència (%)
Nacionalitat	Nord d'Àfrica	255 (42,5%)	293 (30,9%)
	Resta d'Àfrica	35 (5,8%)	55 (5,8%)
	Europa de l'Est	24 (4,0%)	36 (3,8%)
	Àsia	72 (12,0%)	116 (12,2%)
	Centre i Sud Amèrica	214 (35,7%)	447 (47,2%)
	Total	600	947
Gènere	Homes	372 (62,3%)	579 (61,5%)
	Dones	225 (37,7%)	362 (38,5%)
	Total	597	941
Temps que fa que està a Catalunya	Com a molt 2 anys	255 (42,5%)	635 (67,1%)
	Entre 2 i 7 anys	247 (41,2%)	247 (26,1%)
	Més de 7 anys	98 (16,3%)	64 (6,8%)
	Total	600	946
Nivell d'estudis	Universitaris	120 (20,1%)	193 (20,5%)
	Secundaris	252 (42,2%)	426 (45,2%)
	Primaris	151 (25,3%)	254 (26,9%)
	Sap llegir i escriure	56 (9,4%)	57 (6,0%)
	Analfabet	18 (3,0%)	13 (1,4%)
	Total	597	943
Lloc on resideix	Barcelonès	286 (47,7%)	532 (56,2%)
	Comarques interior	234 (39,0%)	347 (36,6%)
	Comarques del litoral	80 (13,3%)	68 (7,2%)
	Total	600	947

Taula 55. Descripció de l'edat (en anys) diferenciant per les expectatives de permanència a Catalunya

Estadístics	Quedar-se per sempre (n = 600)	Resta de possibilitats (n = 947)
Mitjana	32,53	30,28
Mediana	32	29
Desviació típica	9,29	8,39
Mínim	16	16
Màxim	69	80

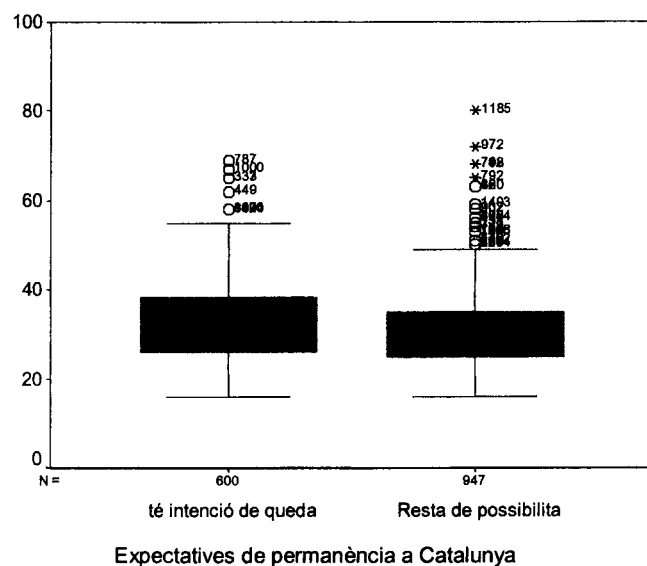


Figura 10. Diagrama de caixa de l'edat diferenciant per les expectatives de permanència a Catalunya

Taula 56. Descripció de amb qui conviu actualment i si tenen fills dependents diferenciant per les expectatives de permanència a Catalunya.

		Categories	Quedar-se per sempre Freqüència (%)	Resta de possibilitats Freqüència (%)
Amb qui conviu		Família extensa	77 (12,8%)	75 (7,9%)
		Família nuclear	257 (42,8%)	279 (29,6%)
		Altres persones	145 (24,2%)	400 (42,4%)
		Familiars (oncles, nebots...)	68 (11,3%)	108 (11,4%)
		Sol	27 (4,5%)	55 (5,8%)
		Família extensa/Família nuclear	1 (0,2%)	2 (0,2%)
		Família extensa/Altres persones	3 (0,5%)	
		Família extensa/Familiars	9 (1,5%)	6 (0,6%)
		Família nuclear/Altres persones	11 (1,8%)	15 (1,6%)
		Familiars/Altres persones	2 (0,3%)	4 (0,4%)
	Total	600	944	
Tenir fills dependents		Sí	332 (55,9%)	456 (48,8%)
		No	262 (44,1%)	479 (51,2%)
		Total	594	935

Taula 57. Descripció del nivell de coneixement de català i de castellà diferenciant per les expectatives de permanència a Catalunya

Idioma	Nivell	Categories	Quedar-se per sempre Freqüència (%)	Resta de possibilitats Freqüència (%)
Català	Escrit	Correctament	41 (6,9%)	29 (3,1%)
		Amb dificultats	117 (19,6%)	112 (11,9%)
		Gens	439 (73,5%)	804 (85,1%)
		Total	597	945
	Parlat	Correctament	77 (12,9%)	49 (5,2%)
		Amb dificultats	199 (33,3%)	201 (21,2%)
		Gens	321 (53,8%)	696 (73,6%)
		Total	597	946
	Entendre	Correctament	208 (34,8%)	167 (17,6%)
		Amb dificultats	220 (36,9%)	382 (40,3%)
		Gens	169 (28,3%)	398 (42,0%)
		Total	597	947
Castellà	Escrit	Correctament	337 (56,4%)	526 (55,6%)
		Amb dificultats	144 (24,1%)	233 (24,6%)
		Gens	116 (19,4%)	187 (19,8%)
		Total	597	946
	Parlat	Correctament	438 (73,2%)	618 (65,3%)
		Amb dificultats	137 (22,9%)	291 (30,8%)
		Gens	23 (3,8%)	37 (3,9%)
		Total	598	946
	Entendre	Correctament	478 (79,9%)	691 (73,0%)
		Amb dificultats	110 (18,4%)	245 (25,9%)
		Gens	10 (1,7%)	11 (1,2%)
		Total	598	947

Taula 58. Descripció de la documentació de residència diferenciant per les expectatives de permanència a Catalunya

Categories	Quedar-se per sempre Freqüència (%)	Resta de possibilitats Freqüència (%)
Targeta de residència comunitària	51 (8,6%)	49 (5,3%)
Permís de residència permanent	212 (35,7%)	183 (19,7%)
Estatut de refugi	3 (0,5%)	1 (0,1%)
Sol·licitant d'asil	3 (0,5%)	2 (0,2%)
Residència temporal (més de 90 dies i menys de 5 anys)	131 (22,1%)	250 (26,9%)
Documentació sol·licitada i en tràmit	80 (13,5%)	218 (23,4%)
Situació irregular	103 (17,3%)	218 (23,4%)
Nacionalitat espanyola	10 (1,7%)	9 (1,0%)
Sol·licitud d'asil/situació irregular	1 (0,2%)	
Total	594	930

Taula 59. Descripció del nivell que té a Catalunya respecte al seu país d'origen, de la situació econòmica/professional respecte al país d'origen, la situació laboral actual i el sector d'activitat on treballa diferenciant per les expectatives de permanència a Catalunya

Categories		Quedar-se per sempre	Resta de possibilitats
		Freqüència (%)	Freqüència (%)
Nivell que té a Catalunya respecte país d'origen	Millor	497 (83,5%)	686 (74,1%)
	Equivalent	73 (12,3%)	195 (21,1%)
	Pitjor	25 (4,2%)	45 (4,9%)
	Total	595	926
Situació econòmica professional respecte origen	Ha millorat econòmicament	361 (61,8%)	444 (48,5%)
	Millora econòmica però no professional	89 (15,2%)	200 (21,9%)
	Similar	90 (15,4%)	183 (20,0%)
	Ha empitjorat	44 (7,5%)	88 (9,6%)
	Total	584	915
Situació laboral actual	Treballa	416 (69,4%)	638 (67,9%)
	A l'atur	115 (19,2%)	176 (18,7%)
	Jubilat/Pensionista	4 (0,7%)	6 (0,6%)
	Estudiant	21 (3,5%)	44 (4,7%)
	Altres	31 (5,2%)	52 (5,5%)
	Treballa/Estudiant	12 (2,0%)	23 (2,4%)
	Atur/Estudiant		1 (0,1%)
Sector d'activitat on treballa	Total	599	940
	4 primeres categories	234 (47,5%)	374 (48,7%)
	4 últimes categories	259 (52,5%)	394 (51,3%)
	Total	493	768

Taula 60. Descripció d'haver fet o no cursos de català i de castellà diferenciant per les expectatives de permanència a Catalunya

Idioma	Categories	Quedar-se per sempre	Resta de possibilitats
		Freqüència (%)	Freqüència (%)
Català	Sí	149 (25,9%)	132 (14,4%)
	No	427 (74,1%)	787 (85,6%)
	Total	576	919
Castellà*	Sí	159 (41,6%)	129 (26,2%)
	No	223 (58,4%)	364 (73,8%)
	Total	382	493

* La descripció d'haver fet cursos de castellà només s'ha realitzat pels immigrants que provenen del Nord d'Àfrica, de la resta d'Àfrica, d'Europa de l'Est i d'Àsia.

Taula 61. Descripció de si han rebut o no formació ocupacional a Catalunya diferenciant per les expectatives de permanència a Catalunya

Categories	Quedar-se per sempre	Resta de possibilitats
	Freqüència (%)	Freqüència (%)
Sí	98 (16,4%)	108 (11,5%)
No	498 (83,6%)	833 (88,5%)
Total	596	941

Taula 62. Descripció de si tenen targeta sanitària diferenciant per les expectatives de permanència a Catalunya

Categories	Quedar-se per sempre	Resta de possibilitats
	Freqüència (%)	Freqüència (%)
Sí	540 (90,8%)	795 (84,3%)
No	55 (9,2%)	148 (15,7%)
Total	595	943

En relació a les expectatives de permanència a Catalunya, aquells que tenen intenció de quedar-se per sempre són principalment del Nord d'Àfrica. Cal comentar alhora que pels immigrants provinents de Centre i Sud Amèrica, malgrat que el percentatge és elevat en els dos grups, aquest és superior entre els que no tenen intenció de quedar-se per sempre a Catalunya (veure taula 54).

No es veuen diferències en el gènere i en el nivell d'estudis dels immigrants en referència a les expectatives de permanència a Catalunya (veure taula 54).

Aquells immigrants que porten a Catalunya més de 2 anys són els que mostren més expectatives de permanència per sempre en el país (veure taula 54).

Es presenten poques diferències a l'analitzar el lloc de residència i les expectatives de permanència. En tot cas destacar que aquells immigrants que es volen quedar per sempre presenten un menor percentatge que viuen al Barcelonès que els de la resta de possibilitats (veure taula 54).

Respecte a l'edat les diferències són mínimes, tot i que els immigrants que manifesten l'intenció de quedar-se per sempre tenen al voltant de 32 anys i la resta al voltant dels 29 anys. (veure taula 55 i figura 10).

Els immigrants que tenen intenció de quedar-se per sempre a Catalunya presenten un percentatge superior en la categoria de convivència amb família nuclear respecte a la resta de possibilitats. En contra, aquells que no han manifestat la intenció de quedar-se per sempre a Catalunya presenten un percentatge més elevat de convivència amb altres persones. En relació al fet de tenir o no fills dependents, tot i que no es donen gaires diferències, és el grup que declara tenir intenció de quedar-se per sempre a Catalunya on s'observa un percentatge més alt que tenen fills dependents (veure taula 56).

En l'àmbit del coneixement del català tot i que no hi ha gaires diferències entre els dos grups comparats, entre els immigrants que declaren no tenir intenció de quedar-se per sempre el coneixement del català és pitjor que entre els que declaren tenir intenció de quedar-se per sempre. En relació al coneixement del castellà tampoc es troben diferències entre aquells que es volen quedar per sempre i les altres opcions, de totes maneres, remarcar, que els que es volen quedar per sempre presenten una petita tendència d'escriure'l, parlar-lo i entendre'l millor que els que han manifestat no voler quedar-se per sempre (veure taula 57).

Respecte a la documentació de residència, els immigrants que declaren tenir intenció de quedar-se per sempre a Catalunya són els que mostren un percentatge més elevat de tenir permís de residència permanent respecte als que no han manifestat aquesta intenció de quedar-se per sempre. Per la categoria documentació sol·licitada i en tràmit es dona la situació inversa.

Els immigrants que tenen intenció de quedar-se per sempre consideren en un percentatge superior que la seva situació a Catalunya és millor que la que tenien en el seu país d'origen respecte als que no tenen intenció de quedar-se per sempre. Els immigrants manifesten que aquesta millora és primordialment econòmica. No es donen diferències entre els dos grups comparats en la situació laboral i el sector d'activitat on treballen (veure taula 59).

Existeixen diferències entre els immigrants que tenen intenció de quedar-se per sempre i els que no en relació a haver fet cursos de català i de castellà, sent sempre els que tenen intenció de quedar-se per sempre els que declaren en un percentatge més elevat haver fet aquests cursos. Malgrat tot, cal remarcar que els percentatges més elevats els presenten els immigrants que no han realitzat cap curs, però això és degut als pocs subjectes que n'han fet (veure taula 60).

No es presenten diferències entre els immigrants que han rebut formació ocupacional o no i les expectatives de permanència a Catalunya. De totes maneres, senyalar novament, que hi ha un percentatge molt baix d'immigrants que han fet cursos de formació ocupacional (veure taula 61).

En relació amb el fet de tenir targeta sanitària, els immigrants que tenen intenció de quedar-se per sempre a Catalunya gaudeixen en un percentatge lleugerament superior de targeta sanitària que els de la resta de possibilitats. Degut a què majoritàriament es disposa de targeta sanitària, el grup que en té és el que presenta els percentatges més elevats en totes les opcions de permanència a Catalunya (veure taula 62).

Perfil dels immigrants que tenen intenció de quedar-se per sempre a Catalunya i els que no

L'immigrant que té intenció de quedar-se per sempre a Catalunya es majoritàriament un home, procedent del Nord d'Àfrica o Centre i Sud Amèrica, té al voltant de 32 anys, fa menys de 7 anys que és a Catalunya, el seu nivell d'estudis és secundari, resideix al Barcelonès, conviu amb família nuclear i té fills dependents; escriu, parla i entén el castellà, mentre que té forces dificultats amb el català, té permís de residència permanent, considera que el nivell que té a Catalunya és millor que el que tenia al seu país d'origen i aquesta millora és econòmica, treballa, no ha rebut cursos de català, ni de castellà ni de formació ocupacional i té targeta sanitària.

L'immigrant que no té intenció de quedar-se per sempre a Catalunya és principalment un home, procedent de Centre i Sud Amèrica, d'uns 29 anys, que fa

menys de 2 anys que és a Catalunya, el seu nivell d'estudis és secundari i resideix al Barcelonès, conviu amb altres persones, no entén el català, però escriu, parla i entén força bé el castellà, té residència temporal o la documentació sol·licitada i en tràmit o bé està en situació irregular, considera que el seu nivell a Catalunya és millor que el que tenia al seu país d'origen i que la millora ha estat econòmica, treballa, no ha rebut cursos de català, ni de castellà ni de formació ocupacional, i té targeta sanitària.

DISCRIMINACIÓ

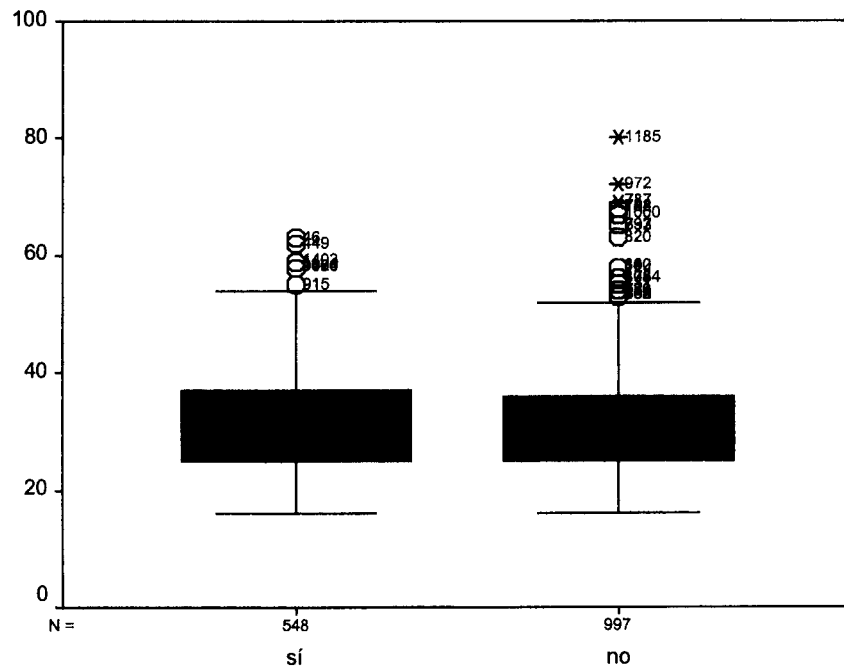
Haver-se sentit discriminat

Taula 63. Descripció de les variables sociodemogràfiques diferenciant per si s'ha sentit discriminat o no

Dades sociodemogràfiques	Categories	Sí Freqüència (%)	No Freqüència (%)
Procedència	Nord d'Àfrica	219 (40%)	328 (32,9%)
	Resta d'Àfrica	50 (9,1%)	39 (3,9%)
	Europa de l'Est	16 (2,9%)	43 (4,3%)
	Àsia	58 (10,6%)	131 (13,1%)
	Centre i Sud Amèrica	205 (37,4%)	456 (45,7%)
	Total	548	997
Gènere	Homes	356 (65,2%)	596 (60,2%)
	Dones	190 (34,8%)	394 (39,8%)
	Total	546	990
Temps que fa que està a Catalunya	Com a molt 2 anys	297 (54,2%)	591 (59,3%)
	Entre 2 i 7 anys	184 (33,6%)	310 (31,1%)
	Més de 7 anys	67 (12,2%)	95 (9,5%)
	Total	548	996
Nivell d'estudis	Universitaris	106 (19,4%)	208 (21%)
	Secundaris	237 (43,42%)	440 (44,4%)
	Primaris	149 (27,3%)	257 (25,9%)
	Sap llegir i escriure	46 (8,4%)	67 (6,8%)
	Analfabet	8 (1,5%)	20 (2%)
	Total	546	992
Lloc on resideix	Barcelonès	278 (50,7%)	542 (54,4%)
	Comarques interior	217 (39,6%)	364 (36,5%)
	Comarques del litoral	53 (9,7%)	91 (9,1%)
	Total	548	997

Taula 64. Descripció de l'edat (en anys) diferenciant per si s'ha sentit discriminat o no

Estadístics	Sí (n = 548)	No (n = 997)
Mitjana	31,5	31,95
Mediana	30	30
Desviació típica	8,76	8,85
Mínim	16	16
Màxim	63	80



S'ha sentit discriminat?

Figura 11. Diagrama de caixa de l'edat diferenciant per si s'ha sentit discriminat o no

Taula 65. Descripció de amb qui conviu diferenciant per si s'ha sentit discriminat o no

Categories	Sí Freqüència (%)	No Freqüència (%)
Família extensa	53 (9,7%)	99 (9,9%)
Família nuclear	182 (33,3%)	353 (35,4%)
Altres persones	204 (37,4%)	339 (34%)
Familiars (oncles, nebots...)	57 (10,4%)	120 (12%)
Sol	31 (5,7%)	50 (5%)
Família extensa/Família nuclear	1 (0,2%)	2 (0,2%)
Família extensa/altres persones	2 (0,4%)	1 (0,1%)
Família nuclear/Altres persones	7 (1,3%)	20 (2%)
Família extensa/Familiars	7 (1,3%)	8 (0,8%)
Familiars/Altres persones	2 (0,4%)	4 (0,4%)
Total	546	996

Taula 66. Descripció del nivell de coneixement de català i de castellà diferenciant per si s'ha sentit discriminat o no

Idioma	Nivell	Categories	Sí	No
			Freqüència (%)	Freqüència (%)
Català	Escrit	Correctament	26 (4,7%)	44 (4,4%)
		Amb dificultats	86 (15,7%)	143 (14,4%)
		Gens	436 (79,6%)	805 (81,1%)
		Total	548	992
	Parlat	Correctament	48 (8,8%)	78 (7,9%)
		Amb dificultats	155 (28,3%)	245 (24,7%)
		Gens	345 (63%)	670 (67,5%)
		Total	548	993
	Entendre	Correctament	144 (26,3%)	231 (23,2%)
		Amb dificultats	233 (42,5%)	370 (37,2%)
		Gens	171 (31,2%)	393 (39,5%)
		Total	548	994
Castellà	Escrit	Correctament	291 (53,2%)	573 (57,6%)
		Amb dificultats	154 (28,2%)	223 (22,4%)
		Gens	102 (18,6%)	198 (19,9%)
		Total	547	994
	Parlat	Correctament	378 (69%)	679 (68,3%)
		Amb dificultats	156 (28,5%)	269 (27,1%)
		Gens	14 (2,6%)	46 (4,6%)
		Total	548	994
	Entendre	Correctament	433 (79%)	737 (74,1%)
		Amb dificultats	113 (20,6%)	239 (24%)
		Gens	2 (0,4%)	19 (1,9%)
		Total	548	995

Taula 67. Descripció de la documentació de residència diferenciant per si s'ha sentit discriminat o no

Categories	Sí	No
	Freqüència (%)	Freqüència (%)
Targeta de residència comunitària	29 (5,4%)	71 (7,2%)
Permís de residència permanent	140 (26,1%)	255 (25,9%)
Estatut de refugi	4 (0,7%)	
Sol·licitant d'asil	2 (0,4%)	4 (0,4%)
Residència temporal (més de 90 dies i menys de 5 anys)	139 (25,9%)	242 (24,5%)
Documentació sol·licitada i en tràmit	98 (18,3%)	200 (20,3%)
Situació irregular	115 (21,5%)	203 (20,6%)
Nacionalitat espanyola	8 (1,5%)	11 (1,1%)
Sol·licitud d'asil/Situació irregular	1 (0,2%)	
Total	536	986

Respecte al fet de sentir-se discriminat, no hi ha diferències en el gènere, el temps de residència a Catalunya, el nivell d'estudis, el lloc on resideixen ni en l'edat entre els grups d'immigrants que declaren sentir-se discriminats i aquells que manifesten que no (veure taules 63 i 64 i figura 11).

S'observa un percentatge més alt d'immigrants que manifesten sentir-se discriminats que provenen del Nord d'Àfrica, respecte aquells que declaren no haver-se sentits discriminats. En contraposició les dades mostren que hi ha un percentatge inferior d'immigrants de Centre i Sud Amèrica que manifesten haver-se sentit discriminats en front d'aquells que no se n'han sentit (veure taula 63).

En referència a les persones amb qui conviu no s'aprecien diferències entre aquells que s'han sentit discriminats i aquells que no (veure taula 65).

Respecte al coneixement de català i de castellà, només s'observen lleugeres diferències a nivell de comprensió oral del català, els que manifesten no haver-se sentit discriminats entenen pitjor el català versus aquells que afirmen haver-se sentit discriminats (veure taula 66).

En quant a la documentació de residència, dir que no hi ha diferències entre les dues categories relatives al fet de sentir-se discriminat (veure taula 67).

Perfil dels immigrants que s'han sentit discriminats o que no s'han sentit discriminats

L'immigrant que declara haver-se sentit discriminat és preferentment de gènere masculí, al voltant de 30 anys, procedent de Nord d'Àfrica o Centre i Sud Amèrica, com a molt fa dos anys que resideix a Catalunya, ha cursat estudis secundaris i resideix al Barcelonès. Conviu en el sí d'una família nuclear o amb altres persones, entén amb dificultats el català i no el parla ni l'escriu, en tant que el castellà l'entén, el parla i l'escriu correctament. En quant a la documentació de residència declara tenir permís de residència permanent o temporal i en menor grau es troba en una situació irregular.

L'immigrant que manifesta no haver-se sentit discriminat és preferentment un home, d'aproximadament uns 30 anys, procedent del Centre i Sud Amèrica, com a molt fa dos anys que resideix a Catalunya, ha cursat estudis secundaris, resideix al Barcelonès i conviu en una família nuclear o amb altres persones. En quant a les llengües, domina el castellà en tots els nivells, però en canvi el català no l'entén o ho fa amb dificultats. Té permís de residència permanent o temporal i en menor grau es troba en situació irregular o amb la documentació sol·licitada i en tràmit.

Haver estat víctima d'un incident racista

Taula 68. Descripció de les variables sociodemogràfiques diferenciant per si ha patit o no algun incident racista

Dades sociodemogràfiques	Categories	Sí Freqüència (%)	No Freqüència (%)
Procedència	Nord d'Àfrica	105 (48,8%)	436 (33,1%)
	Resta d'Àfrica	25 (11,6%)	64 (4,9%)
	Europa de l'Est	2 (0,9%)	57 (4,3%)
	Àsia	27 (12,6%)	161 (12,2%)
	Centre i Sud Amèrica	56 (26%)	599 (45,5%)
	Total	215	1317
Gènere	Homes	169 (79%)	771 (58,9%)
	Dones	45 (21%)	538 (41,1%)
	Total	214	1309
Temps que fa que està a Catalunya	Com a molt 2 anys	101 (47%)	779 (59,2%)
	Entre 2 i 7 anys	76 (35,3%)	414 (31,5%)
	Més de 7 anys	38 (17,7%)	123 (9,3%)
	Total	215	1316
Nivell d'estudis	Universitaris	22 (10,3%)	290 (22,1%)
	Secundaris	92 (43%)	581 (44,3%)
	Primaris	67 (31,3%)	333 (25,4%)
	Sap llegir i escriure	29 (13,6%)	83 (6,3%)
	Analfabet	4 (1,9%)	24 (1,8%)
	Total	214	1311
Lloc on resideix	Barcelonès	97 (45,1%)	717 (54,4%)
	Comarques interior	95 (44,2%)	479 (36,4%)
	Comarques del litoral	23 (10,7%)	121 (9,2%)
	Total	215	1317

Taula 69. Descripció de l'edat (en anys) diferenciant per si ha patit o no algun incident racista

Estadístics	Sí (n = 215)	No (n = 1317)
Mitjana	31,56	31,09
Mediana	30	30
Desviació típica	9,03	8,81
Mínim	16	16
Màxim	62	80

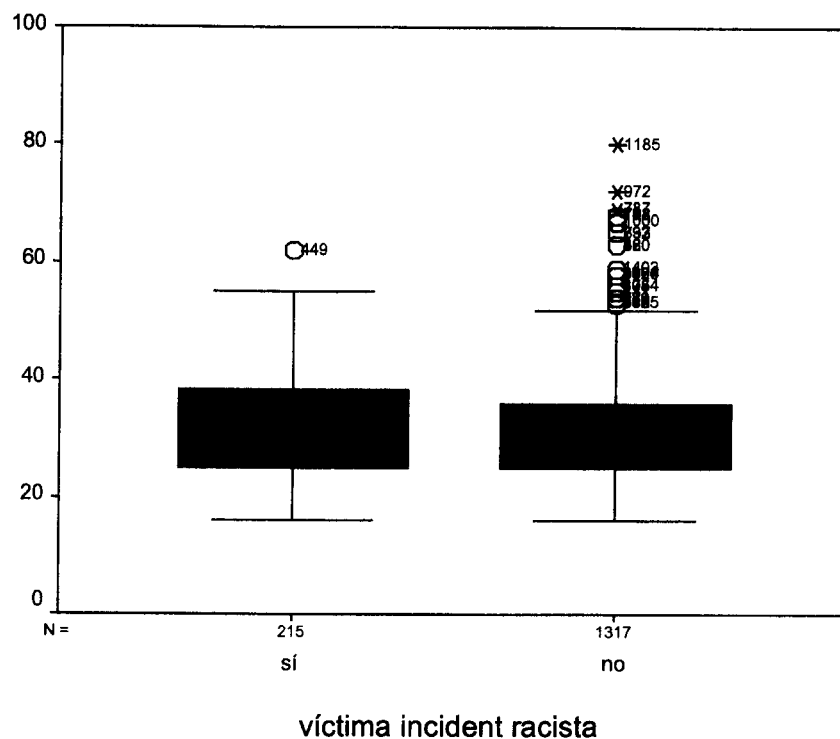


Figura 12. Diagrames de caixa de l'edat diferenciant per si ha patit o no algun incident racista

Taula 70. Descripció de amb qui conviu diferenciant per si ha patit o no algun incident racista

Categories	Sí Freqüència (%)	No Freqüència (%)
Família extensa	22 (10,2%)	129 (9,8%)
Família nuclear	69 (32,1%)	459 (34,9%)
Altres persones	85 (39,5%)	454 (34,6%)
Familiars (oncles, nebots...)	19 (8,8%)	158 (12%)
Sol	17 (7,9%)	63 (4,8%)
Família extensa/Família nuclear		3 (0,2%)
Família extensa/altres persones	1 (0,5%)	2 (0,2%)
Família nuclear/Altres persones		27 (2,1%)
Família extensa/Familiars	2 (0,9%)	13 (1%)
Familiars/Altres persones		6 (0,5%)
Total	215	1314

Taula 71. Descripció del nivell de coneixement de català i de castellà diferenciant per si ha patit o no algun incident racista

Idioma	Nivell	Categories	Sí Freqüència (%)	No Freqüència (%)
Català	Escrit	Correctament	11 (5,1%)	59 (4,5%)
		Amb dificultats	34 (15,8%)	193 (14,7%)
		Gens	170 (79,1%)	1060 (80,8%)
		Total	215	1312
	Parlat	Correctament	24 (11,2%)	102 (7,8%)
		Amb dificultats	63 (29,3%)	334 (25,4%)
		Gens	128 (59,5%)	877 (66,8%)
		Total	215	1313
	Entendre	Correctament	58 (27%)	316 (24%)
		Amb dificultats	88 (49,9%)	511 (38,9%)
		Gens	69 (32,1%)	487 (37,1%)
		Total	215	1314
Castellà	Escrit	Correctament	91 (42,5%)	764 (58,1%)
		Amb dificultats	80 (37,4%)	296 (22,5%)
		Gens	43 (20,1%)	254 (19,3%)
		Total	214	1314
	Parlat	Correctament	137 (63,7%)	911 (69,3%)
		Amb dificultats	75 (34,9%)	346 (26,3%)
		Gens	3 (1,4%)	57 (4,3%)
		Total	215	1314
	Entendre	Correctament	162 (75,3%)	999 (76%)
		Amb dificultats	52 (24,2%)	296 (22,5%)
		Gens	1 (0,5%)	20 (1,5%)
		Total	215	1315

Taula 72. Descripció de la documentació de residència diferenciant per si ha patit o no algun incident racista

Categories	Sí Freqüència (%)	No Freqüència (%)
Targeta de residència comunitària	14 (6,7%)	86 (6,6%)
Permís de residència permanent	67 (32,1%)	323 (24,8%)
Estatut de refugi	1 (0,5%)	3 (0,2%)
Sol·licitant d'asil		6 (0,5%)
Residència temporal (més de 90 dies i menys de 5 anys)	55 (26,3%)	325 (25%)
Documentació sol·licitada i en tràmit	35 (16,7%)	259 (19,9%)
Situació irregular	32 (15,3%)	283 (21,8%)
Nacionalitat espanyola	5 (2,4%)	14 (1,1%)
Sol·licitud d'asil/Situació irregular	1 (0,2%)	1 (0,1%)
Total	209	1300

Com en el cas de la discriminació, el percentatge d'immigrants procedents d'Àfrica del Nord i de l'Àfrica subsahariana que declaren haver estat víctima d'algun incident racista és superior en relació a aquells que manifesten no haver patit un incident racista, mentre que són els immigrants de Centre i Sud Amèrica els que manifesten en un percentatge superior no haver-ne patit (veure taula 68).

En quant al gènere, entre els immigrants que han patit algun incident racista, el percentatge d'homes és superior respecte aquells que manifesten no haver-ne patit (veure taula 68).

Considerant el temps de permanència a Catalunya s'observa que entre les persones que porten més de 7 anys a Catalunya, el percentatge és més elevat entre els que si han patit algun incident racista en front d'aquells que declaren no haver-ne patit. En contra, per aquells immigrants que porten com a molt dos anys es dona la situació inversa, el percentatge és superior entre els que no han patit un incident racista (veure taula 68).

Hi ha diferències en el nivell d'estudis entre els que han patit algun incident racista i els que no. El percentatge d'immigrants que han realitzat estudis universitaris és superior entre els que no han patit incident racista respecte aquells que declaren si haver-ne patit, en tant que el nivell d'estudis primaris i aquells immigrants que només saben llegir i escriure és lleugerament superior entre els que si han patit algun incident racista en relació amb els que declaren no haver-ne patit (veure taula 68).

En relació al lloc de residència s'observen diferències en els dos grups comparats. Entre els que sí han patit algun incident racista el percentatge d'immigrants que resideixen al Barcelonès és inferior respecte als que no n'han patit. Per contraposició, pel que fa a les comarques de l'interior, la situació és l'inversa, observant-se un percentatge lleugerament més elevat entre aquells que manifesten haver-ne patit un incident racista, respecte aquells que declaren que no (veure taula 68).

No hi ha diferències en l'edat dels immigrants entre els dos grups (veure taula 69 i figura 12).

No s'observen diferències destacables en relació amb qui conviu comparant els grups que han patit o no incidents racistes. (veure taula 70).

Aquells immigrants que han patit algun incident racista presenten una millor comprensió del català que els que no n'han patit. En quant al castellà, s'observa un percentatge més elevat entre aquells immigrants que declaren haver estat víctima d'algun incident racista i que parlen i escriuen el castellà amb dificultats respecte aquells que manifesten no haver patit cap incident racista. En canvi entre aquells que no han estat víctima d'un incident racista, hi ha un percentatge més alt que indiquen que tenen un coneixement del castellà escrit correcte, respecte als immigrants que han patit un incident racista (veure taula 71).

Pel que fa a la documentació de residència, comparant els dos grups, les dades mostren que els immigrants que declaren haver patit algun incident racista presenten en un major percentatge permís de residència permanent, mentre que aquells immigrants que declaren no haver estat víctimes d'algun incident racista, es troben en un percentatge lleugerament superior en una situació irregular al nostre país respecte als que n'ha patit algun (veure taula 72).

Perfil dels immigrants que han patit algun tipus d'incident racista i els que no

L'immigrant que declara haver estat víctima d'algun tipus d'incident racista és majoritàriament un home d'aproximadament 30 anys, que procedeix del Nord d'Àfrica, fa menys de dos anys que va arribar a Catalunya, té un nivell d'estudis secundaris, resideix al Barcelonès o en comarques d'interior, conviu amb altres persones o en una família nuclear, entén el català amb dificultats, però no el parla ni l'escriu, en canvi té un bon domini en tots els nivells del castellà. Respecte a la documentació de residència té permís de residència permanent o en un menor grau permís temporal.

L'immigrant que no ha estat víctima d'un incident racista és preferentment un home al voltant de 30 anys, procedent del Centre i Sud Amèrica, fa com a molt dos anys que va arribar a Catalunya, té un nivell d'estudis secundaris i resideix principalment al

Barcelonès. Conviu en el sí d'una família nuclear o amb altres persones, no entén o entén amb dificultats el català mentre que té un bon domini del castellà en tots els nivells. Té permís de residència permanent o temporal o en menor grau es troba en situació irregular o amb la documentació sol·licitada i en tràmit.

PROCEDÈNCIA GEOGRÀFICA

Taula 73. Descripció conjunta de la procedència i temps d'estada a Catalunya

Categories	Nord d'Àfrica	Resta d'Àfrica	Europa de l'Est	Àsia	Centre i Sud Amèrica
	Freqüència (%)	Freqüència (%)	Freqüència (%)	Freqüència (%)	Freqüència (%)
Com a molt 2 anys	288 (52,6%)	43 (47,3%)	31 (51,7%)	80 (42,6%)	450 (68,0%)
Entre 2 i 7 anys	185 (33,8%)	32 (35,2%)	29 (48,3%)	75 (39,9%)	174 (26,3%)
Més de 7 anys	75 (13,7%)	16 (17,6%)		33 (17,6%)	38 (5,7%)
Total	548	91	60	188	662

Taula 74. Descripció conjunta de la procedència i les persones amb que conviu

Categories	Nord d'Àfrica	Resta d'Àfrica	Europa de l'Est	Àsia	Centre i Sud Amèrica
	Freqüència (%)	Freqüència (%)	Freqüència (%)	Freqüència (%)	Freqüència (%)
Família extensa	64 (11,7%)	6 (6,6%)		13 (6,9%)	69 (10,5%)
Família nuclear	214 (39,1%)	23 (25,3%)	20 (33,3%)	56 (29,6%)	223 (33,8%)
Altres persones	168 (30,7%)	38 (41,8%)	31 (51,7%)	86 (45,5%)	222 (33,6%)
Familiars (oncles, nebots,...)	62 (11,3%)	10 (11,0%)	4 (6,7%)	16 (8,5%)	86 (13%)
Sol	24 (4,4%)	8 (8,8%)	2 (3,3%)	9 (4,8%)	39 (5,9%)
Família extensa/Família nuclear	1 (0,2%)	1 (1,1%)			1 (0,2%)
Família extensa/Altres persones	1 (0,2%)	1 (1,1%)		1 (0,5%)	
Família extensa/Familiars	7 (1,3%)				8 (1,2%)
Família nuclear/Altres persones	5 (0,9%)	4 (4,4%)	3 (5%)	3 (1,6%)	12 (1,8%)
Altres persones/Familiars	1 (0,2%)			5 (2,6%)	
Total	547	91	60	189	660

Taula 75. Descripció conjunta de la procedència i el tipus de vivenda on viu

Categories	Nord d'Àfrica	Resta d'Àfrica	Europa de l'Est	Àsia	Centre i Sud Amèrica
	Freqüència (%)	Freqüència (%)	Freqüència (%)	Freqüència (%)	Freqüència (%)
Pis/apartament/casa	507 (92,5%)	86 (95,6%)	51 (86,4%)	178 (94,2%)	626 (94,8%)
Vivenda col·lectiva	30 (5,5%)	3 (3,3%)	3 (5,1%)	10 (5,3%)	34 (5,2%)
Vivenda sense condicions	8 (1,5%)	1 (1,1%)	4 (6,8%)	1 (0,5%)	
Sense domicili	3 (0,5%)		1 (1,7%)		
Total	548	90	59	189	660

Taula 76. Descripció conjunta de la procedència i règim de propietat de l'habitatge on viu

Categories	Nord d'Àfrica	Resta d'Àfrica	Europa de l'Est	Àsia	Centre i Sud Amèrica
	Freqüència (%)	Freqüència (%)	Freqüència (%)	Freqüència (%)	Freqüència (%)
Vivenda en propietat	66 (12,2%)	14 (15,7%)	1 (1,8%)	36 (19,0%)	71 (10,8%)
Llogada o rellogada	444 (81,9%)	74 (83,1%)	52 (91,2%)	149 (78,8%)	566 (85,9%)
Cedida pel patró, empresari o institucions	32 (5,9%)	1 (1,1%)	4 (7,0%)	4 (2,1%)	22 (3,3%)
Total	542	89	57	189	659

A la Taula 73 es mostra el volum d'entrada a Catalunya dels immigrants enquestats, segons l'àrea geogràfica de procedència, en els diferents fluxos migratoris, abans de l'any 1993, entre 1993 i l'any 2000 i després del 2000, considerant la informació sobre el temps d'estada a Catalunya declarada pels participants (veure comentaris sobre temps de permanència a Espanya i a Catalunya a la primera part de l'informe, pàgina 16). Les dades indiquen que des de l'any 2000 s'ha produït una arribada massiva d'immigrants: el 57,58% de la població immigrant ha arribat amb l'últim flux migratori, és a dir, durant els anys 2000-2002. Veiem que aproximadament la meitat dels participants procedents del Nord d'Àfrica (52,6% del total de nord africans), Àfrica Subsahariana (47,3% del total d'aquest subgrup), Europa de l'Est (51,7% dels enquestats originaris d'aquesta àrea geogràfica) varen arribar amb aquest últim flux migratori, l'inici del qual, com s'ha dit, es situa a l'any 2000. Aquest fenomen és encara més acusat amb l'immigració procedent de Centre i Sud Amèrica: el gruix de la immigració es produeix en aquesta última onada migratòria ja que al voltant de dos terços (68%) del total dels enquestats originaris d'aquesta procedència arribaren des de l'any 2000. Els immigrants asiàtics són, però, excepció ja que el nombre de persones arribades en els dos últims períodes de temps és bastant semblant, el 42,6% d'aquest subgrup arribà després de l'any 2000 i el 39,9% entre 1993 i 2000.

Respecte al segon flux migratori, període 1993-2000, les dades indiquen diferències entre les diverses procedències; així, mentre que dels originaris de les dues àrees geogràfiques africanes durant aquest període varen arribar al voltant d'un terç del total (33,8% del total d'enquestats del Nord d'Àfrica i una mica més, el 35,2%, en el cas dels subsaharians), prop de la meitat dels immigrants originaris de l'Europa de l'Est ho van fer en aquesta segona onada (el 48,3% dels enquestats d'aquesta procedència declara un temps de permanència de més de dos anys i menys de set) i només la quarta part dels originaris de Centre i Sud Amèrica (el 26,3% dels participants d'aquest subgrup) va arribar durant aquest període de temps. Com hem comentat, en aquest segon flux migratori l'arribada de persones procedents d'Àsia va ser molt semblant a l'observada durant l'últim període de temps (des del 2000). És interessant assenyalar que la immigració de persones originàries d'Europa de l'Est

s'inicià en aquest segon període; com pot observar-se a la Taula 1 cap de les persones enquestades d'aquesta procedència declara una estada superior a set anys.

L'anàlisi del primer flux migratori, abans de l'any 1993, sembla reflexar que l'arribada de població immigrant era reduïda. També en aquest cas s'observen diferències entre àrees de procedència: mentre que, com s'acaba de dir, abans de 1993 no va arribar immigració procedent de l'Europa de l'Est, l'arribada d'immigrants de Centre i Sud Amèrica era molt minsa (5,7% del total de participants declaren una estada a Catalunya de 7 o més anys); en aquest període, el contingent més elevat correspon a les persones procedents de l'Àfrica Subsahariana i d'Àsia, tot i que suposen menys del 20% del total dels immigrants de cadascuna d'aquestes procedències (17,6% dels participants d'ambdós grups); les persones nord africanes arribades en aquest primer flux migratori constitueixen un grup més reduït que el dels asiàtics i el dels subsaharians (el 13,7% del total d'enquestats nord africans).

Sintetitzant podem dir:

Al voltant de 6 (5,75) de cada 10 immigrants ha arribat a Catalunya des de l'any 2000.

Immigrants del Nord d'Àfrica: 5,26, és a dir, al voltant de cinc de cada 10 han arribat a Catalunya després de principis de l'any 2000; al voltant de 3 (3,37) de cada 10 varen arribar entre 1993 i el 2000 i només al voltant 1,4 de cada 10 va arribar abans de l'any 1993.

Immigrants Subsaharians: Al voltant de 5 persones (4,7) de cada 10 van arribar a Catalunya després de principis de l'any 2000; 3,5 de cada 10 varen arribar entre 1993 i 2000 i, finalment, prop de 2 (1,76) de cada 10 va arribar abans de 1993.

Immigrants d l'Europa de l'Est: Al voltant de 5 de cada 10 persones varen arribar després de l'inici del 2000 i els altres 5 arribaren entre 1993 i l'any 2000.

Immigrants d'Àsia: Al voltant de 4 de cada 10 persones d'aquesta procedència varen arribar al llarg dels anys 2000; 4 de cada 10 arribaren entre 1993 i el 2000 i prop de 2 (1,7) de cada 10 arribà abans de l'any 1993.

Immigrants de Centre i Sud Amèrica: Prop de 7 (6,8) de cada 10 persones han arribat al llarg dels anys 2000; al voltant de 2,5 de cada 10 arribaren entre 1993 i l'any 2000 i menys d'una persona (0,57) de cada 10 va arribar abans de l'any 1993.

L'anàlisi descriptiva de les dades de la Taula 74 permet observar diferències en el tipus de convivència dels immigrants segons l'àrea geogràfica de procedència. Podem dir, només a nivell descriptiu, que la distribució de participants dins de les categories que mostren majors percentatges, apunta tres tipus de patró.

Com pot observar-se, entre les persones procedents del Nord d'Àfrica el tipus de convivència més freqüent és amb la família nuclear (39,1% dels enquestats), seguit, amb no gaire diferència, pels que conviuen amb persones que no pertanyen al seu àmbit familiar (30,7% dels participants); al voltant del 10% conviu amb la família extensa o amb altres familiars (un 11,7% de les persones enquestades declaren viure amb la família extensa i un 11,3% amb altres familiars); aquestes quatre categories apleguen la gran majoria dels immigrants nord africans (92,8% de les persones d'aquesta procedència que participaren a l'estudi), la resta de categories mostra uns percentatges molt minsos, amb l'excepció dels que viuen sols que si bé és un percentatge petit (4,4% del total de participants d'aquesta àrea geogràfica), és superior als de cadascuna de les restants categories per separat i, fins i tot, conjuntament (només el 2,8% dels immigrants nord africans enquestats declaren el tipus de convivència inclosa en les altres cinc categories –veure Taula 2).

El tipus de "patró de convivència" entre els immigrants procedents de l'Àfrica Subsahariana, l'Europa de l'Est i Àsia mostra distribucions similars en les tres categories que apleguen la majoria de persones d'aquestes àrees geogràfiques, patró que difereix al que s'observa entre els immigrants nord africans: una bona part d'immigrants d'aquestes

procedències conviuen amb persones amb les que no tenen cap lligam familiar (41,8% dels enquestats subsaharians, 51,7% dels participants de l'Europa de l'Est i el 45,5% dels asiàtics de l'estudi); en segon lloc, en menor quantitat, les persones d'aquestes procedències conviuen amb la família nuclear (25,5% dels enquestats subsharians, 33,3% dels europeus de l'Est i 29,6% dels asiàtics manifesten viure amb la família nuclear) i, en tercer lloc, amb quantitats relativament petites, els immigrants d'aquests orígens geogràfics viuen amb familiars com oncles, cosins etc. Si bé el patró de distribució del tipus de convivència de la gran majoria de persones d'aquestes tres àrees geogràfiques és semblant (el 78,5% del total d'immigrants de l'Àfrica Subsahariana, el 91,7% del total procedent de l'Europa de l'Est i el 83,6% dels asiàtics estan inclosos dins de les tres categories esmentades), entre aquestes tres procedències existeixen certes diferències respecte a la quantitat relativa de persones dins de cadascuna de les categories; així, al voltant de la meitat dels immigrants arribats de l'Europa de l'Est conviu amb persones amb les que no tenen vincles familiars (categoria "altres persones"), un terç viu amb la família nuclear i una quantitat petita, entre el 6 i el 7%, viu amb "familiars" (oncles, cosins, etc.). En comparació amb els europeus de l'est, entre els originaris d'Àsia i de l'Àfrica Subsahariana hi ha una menor quantitat d'immigrants que conviuen amb persones amb les quals no tenen cap vincle familiar (45,5% i 41,8% dels enquestats respectivament) i dels que viuen amb la família nuclear, si bé en aquesta última categoria les diferències amb els europeus de l'est són menors (29,6% dels participants asiàtics, 25,3% dels subsharians i 33,3% d'Europa de l'Est); respecte a la tercera categoria, conviure amb familiars, els immigrants subsaharians i asiàtics són lleugerament més nombrosos (11% i 8,5%; respectivament, dels enquestats) que els europeus de l'est (6,7%). En relació amb la resta de categories de la variable "persones amb les que conviu" que, com hem indicat, apleguen una quantitat relativament petita d'immigrants d'aquestes tres procedències, s'observen diferències entre les esmentades àrees geogràfiques: mentre que no hi ha enquestats d'Europa de l'Est que declari viure amb la família extensa, hi ha una quantitat petita de subsaharians i d'asiàtics (6,6% i 6,9% dels enquestats respectivament) que sí que ho fan; d'altra banda, només una petita quantitat de persones d'Europa de l'Est viuen soles i mentre que la quantitat d'asiàtics en aquesta categoria és lleugerament superior a la dels immigrants procedents de l'Europa de l'Est, el nombre de subsaharians que ho fan és, en termes relatius, bastant superior (8,8% dels subsaharians enquestats versus el 4,8% dels asiàtics i el 3,3% dels europeus). Respecte a les categories restants, que apleguen petites quantitats de participants

(el 6,6% de l'Àfrica Subsahariana, el 5% d'Europa de l'Est i el 4,7% d'Àsia), només comentar que hi ha una quantitat semblant de subsaharians i d'europaus de l'est que conviuen conjuntament amb la família nuclear i persones sense vincles familiars (4,4% i 5% respectivament).

El "patró de convivència" dels immigrants originaris de Centre i Sud Amèrica és més semblant al que mostren els procedents de l'Àfrica del Nord: al voltant d'un terç de les persones centre i sud americanes conviu amb la família nuclear (33,8%), un altre terç (33,6%) conviu amb persones sense vincles familiars, el 13% viuen amb familiars (oncles, cosins etc.) i el 10,5% viuen amb la família extensa. De la resta de categories (9,1% dels immigrants enquestats) només creiem interessant assenyalar que la quantitat de persones que viuen soles és bastant semblant a la dels asiàtics i dels nord africans (5,9% dels enquestats centre i sud-americans).

Sintetitzant es pot dir:

Podem dir que, en general, els immigrants que viuen amb la família nuclear només viuen amb els membres del nucli familiar, és a dir, no comparteixen la llar amb altres persones, siguin o no familiars (família extensa i altres familiars).

Immigrants del Nord d'Àfrica: 4 (3,9) de cada 10 persones viuen amb la família nuclear, 3 de cada 10 conviu amb persones amb les que no els hi uneixen vincles familiars, al voltant d'una persona de cada 10 viu amb la família extensa, aproximadament 1 de cada 10 viu amb familiars i al voltant de 0,5 immigrants de cada 10 viuen sols.

Immigrants de l'Àfrica Subsahariana: 4 de cada 10 persones conviu amb persones amb les que no té vincles familiars, 2,5 persones de cada 10 viu amb la família nuclear però arriben a ser 3 de cada 10 si sumem les persones que conviuen amb la família nuclear i amb la família nuclear i altres persones, 1 de cada 10 viu amb familiars i prop de 1 (0,88) persona de cada 10 viu sol.

Immigrants de l'Europa de l'Est: 5 de cada 10 persones viuen amb persones sense vincles familiars, quelcom més de 3 (3,3) de cada 10 conviu amb la família nuclear, són prop de 4 sumant les categories a les que figura la família nuclear, i al voltant de 0,5 persones de cada 10 viu amb familiars.

Immigrants d'Àsia: Prop de 5 persones (4,5) de cada 10 viu amb persones amb les que no els hi uneixen vincles familiars, 3 de cada 10 conviu amb la família nuclear, prop de 1 de cada 10 viu amb familiars i al voltant de 0,5 viu sol.

Immigrants de Centre i Sud Amèrica: Quelcom més de 3 persones (3,4) de cada 10 conviu amb la família nuclear, una proporció semblant, 3,3 de cada 10, viu amb persones sense vincles familiars, aproximadament 1 (1,3) de cada 10 conviu amb familiars, 1 de cada 10 viu amb la família extensa i 0,6 de cada 10 viu sol.

Com pot observar-se a la Taula 75, la immensa majoria dels immigrants enquestats, sigui quin sigui el seu origen, viu en una vivenda "particular" o no col·lectiva amb condicions i només una petita quantitat viu en habitatges col·lectius. De tots els grups de procedència, les persones originàries d'Europa de l'Est són les que viuen en habitatges "particulars" en una quantitat lleugerament inferior a la de la resta de les àrees geogràfiques, tot i així és el 86,4% que viu en aquest tipus d'habitatge; a la vegada, entre aquests immigrants hi ha una major quantitat de persones allotjades en habitatges sense condicions (el 6,8% d'enquestats). El nombre de persones sense domicili és molt baix (només un 0,5% de nord africans i un 1,7% de centre europeus enquestats declara trobar-se en aquesta situació).

La Taula 76 mostra que la gran majoria dels immigrants de totes les procedències geogràfiques viu en un habitatge llogat o rellogat. No obstant això cal remarcar que, amb l'excepció de les persones procedents de l'Europa de l'Est, una no molt gran però important quantitat d'immigrants, el 12,23% del total dels enquestats, té la vivenda en propietat; de tots els col·lectius, els asiàtics són els que, en termes relatius, tenen major quantitat d'habitatges

en propietat (19%), seguits per les persones procedents de l'Àfrica Subsahariana (15,7%), els nord africans (12,2%) i els centre i sud americans (10,8%); com ja s'ha dit, entre els immigrants d'Europa de l'Est la quantitat de persones amb vivenda en propietat és molt baix (només un dels enquestats, un 1,8% del total d'aquesta procedència declara aquest règim). Els immigrants que viuen en vivendes cedides pel patró, empresari o institucions és una minoria del total de cadascuna de les procedències geogràfiques, d'aquests, els provinents de l'Europa de l'Est i els nord africans són els relativament més nombrosos (7% i 5,9% respectivament versus 3,3% de centre i sud americans, 2,1% d'asiàtics i 1,1% dels subsaharians).

En síntesi es pot dir:

La quantitat de persones que viu en habitatges sense condicions o que no té domicili és molt reduïda (0,9% i 0,25% del total de la mostra respectivament), una mica més de 8 de cada 10 immigrants viu llogat o rellogat, aproximadament 1 (1,2) de cada 10 té la vivenda en propietat i al voltant de 0,5 immigrants de cada 10 viu en una vivenda cedida pel patró, empresari o institucions.

Immigrants del Nord d'Àfrica: Més de 9 (9,3) de cada 10 viuen en habitatges "particulars" o no col·lectius (pis, apartament o casa); aproximadament 1 (1,2) de cada 10 té la vivenda en propietat, mentre que al voltant de 8 (8,2) de cada 10 viu llogat o rellogat; 0,6 de cada 10 viu en un habitatge cedit pel patró, empresari o institucions.

Immigrants de l'Àfrica Subsahariana: Pràcticament 10 (9,88) de cada 10 persones viuen en vivendes "particulars" o no col·lectives (pis, apartament o casa); una mica menys de 2 (1,57) de cada 10 té la vivenda en propietat i al voltant de 8 (8,3) de cada 10 viu llogat o rellogat; gairebé ningú viu en habitatges cedits pel patró, empresari o institucions (només una persona dels enquestats).

Immigrants de l'Europa de l'Est: Més de 9 (9,3) de cada 10 persones viuen en vivendes "particulars" o no col·lectives (pis, apartament o casa); 9 de cada 10 viu llogat o rellogat i molt rarament tenen l'habitatge en propietat, 0,2 de cada 10.

Immigrants d'Àsia: Quasi la totalitat dels asiàtics (9,8 de cada 10) viu en habitatges "particulars" (pis, apartament o casa); gairebé 2 (1,9) de cada 10 tenen la vivenda en propietat i al voltant de 8 de cada 10 viuen llogats o rellogats; gairebé ningú (4 dels enquestats) viu en habitatges cedits pel patró, empresari o institucions.

Immigrants de Centre Sud Amèrica: Gairebé 10 (9,5) de cada 10 viuen en habitatges "particulars" (pis, apartament o casa); 1 de cada 10 té la vivenda en propietat i més de 8 (8,6) de cada 10 viu llogat o rellogat; menys de 0,5 (0,33) de cada 10 viu en habitatges cedits pel patró, empresari o institucions.

CONCLUSIONS

En aquest apartat es presenten de forma esquemàtica tan sols les diferències més remarcables per cada una de les sis àrees analitzades (més desenvolupat en les explicacions realitzades en cadascuna de les àrees). Dins de cada àrea es detallen les variables que s'han relacionat tal i com s'ha descrit a la introducció. Per cadascuna de les variables la mostra ha quedat dividida en dos blocs tal com queda recollit en el desenvolupament de l'informe.

Formació:

Haver rebut algun curs de formació ocupacional	
Sí	No
<ul style="list-style-type: none"> • Procedeixen del Nord d'Àfrica • Com a molt porten 7 anys a Catalunya • Tenen un coneixement més elevat del català i del castellà • Presenten un percentatge més elevat de tenir permís de residència permanent • Es volen quedar per sempre en un percentatge més elevat que els que no 	<ul style="list-style-type: none"> • Procedeixen de Centre i Sud Amèrica • Com a molt porten 2 anys a Catalunya

Haver rebut algun curs de català	
Sí	No
<ul style="list-style-type: none"> • Com a molt porten 7 anys a Catalunya • Tenen estudis universitaris en un percentatge més elevat • Manifesten en un percentatge més elevat conviure en família nuclear • Tenen un coneixement més elevat del català i del castellà • Presenten un percentatge més elevat de tenir permís de residència permanent • El percentatge dels que estudien és més elevat • Es volen quedar per sempre en un percentatge més elevat que els que no 	<ul style="list-style-type: none"> • Com a molt porten 2 anys a Catalunya • Tenen estudis primaris en un percentatge més elevat • Manifesten en un percentatge més elevat conviure amb altres persones • El percentatge dels que treballen és més elevat

Haver rebut algun curs de castellà	
Sí	No
<ul style="list-style-type: none"> • Tenen estudis secundaris en un percentatge més elevat • Viuen preferentment al Barcelonès • Tenen un coneixement més elevat del català i del castellà • Es volen quedar per sempre en un percentatge més elevat que els que no 	<ul style="list-style-type: none"> • Procedeixen en un percentatge superior del Nord d'Àfrica • Viuen preferentment en comarques de l'interior

Només pels immigrants procedents del nord d'Àfrica, resta d'Àfrica, Europa de l'Est i Àsia

Sanitat:

Disposar de targeta sanitària	
Sí	No
<ul style="list-style-type: none"> • Com a molt porten 7 anys a Catalunya • Resideixen en un percentatge més elevat al Barcelonès • Manifesten en un percentatge més elevat conviure en família nuclear • Tenen fills dependents • Tenen un coneixement més elevat del català i del castellà • Presenten un percentatge més elevat d'estar en situació regular pel que fa a la documentació de residència 	<ul style="list-style-type: none"> • Són en un percentatge més elevat homes • Com a molt porten 2 anys a Catalunya • Manifesten en un percentatge més elevat conviure amb altres persones • No tenen fills dependents • Presenten un percentatge més elevat d'estar en situació irregular pel que fa a la documentació de residència

Ocupació:

Treballen	
Sí	No
<ul style="list-style-type: none"> • Provenen de Centre i Sud Amèrica • Tenen una millor comprensió del català i el castellà • Manifesten en major percentatge tenir permís de residència permanent 	<ul style="list-style-type: none"> • Provenen del Nord d'Àfrica • Porten com a molt 2 anys a Catalunya en un percentatge més elevat • Manifesten en un percentatge més elevat ser irregulars en quant a la documentació de residència

Sector d'activitat on treballen	
Quatre primeres categories	Quatre últimes categories
<ul style="list-style-type: none"> • Preferentment és un home • Procedeix del Nord d'Àfrica 	<ul style="list-style-type: none"> • Preferentment és una dona • Procedeix de Centre i Sud Amèrica • Tenen un millor nivell d'estudis • Resideixen principalment al Barcelonès • Tenen un coneixement més elevat del castellà i en menor mesura del català • Han fet cursos de castellà en un percentatge més elevat

Habitatge:

Tenir vivenda en propietat	
Sí	No
<ul style="list-style-type: none"> • Porten com a molt set anys a Catalunya • Resideixen principalment en comarques de l'interior • Conviuen en família nuclear en un percentatge més elevat • Tenen un millor coneixement del català i del castellà • Manifesten en major percentatge tenir permís de residència permanent • Tenen intenció de quedar-se per sempre en un percentatge més elevat 	<ul style="list-style-type: none"> • Porten com a molt dos anys a Catalunya • Resideixen principalment al Barcelonès • Conviuen amb altres persones en un percentatge més elevat • Manifesten en major percentatge estar en situació irregular en quant a la documentació de residència • No tenen decidit si es quedaran en un percentatge més elevat

Expectatives de permanència a Catalunya:

Expectatives de permanència a Catalunya	
Quedar-se per sempre	Resta de possibilitats
<ul style="list-style-type: none"> • Procedeixen del Nord d'Àfrica • Porten com a molt set anys a Catalunya • Conviuen en família nuclear • Tenen fills dependents • Tenen un millor coneixement del català • Tenen permís de residència permanent • Manifesten en un percentatge més elevat haver millorat respecte al seu país d'origen • Manifesten en un percentatge més elevat haver millorat econòmicament • Han rebut en un percentatge més elevat cursos de català i castellà, tot i que és baix 	<ul style="list-style-type: none"> • Procedeixen de Centre i Sud Amèrica • Porten com a molt dos anys a Catalunya • Viuen en un percentatge més elevat al Barcelonès • Conviuen amb altres persones • Tenen documentació sol·licitada i en tràmit

Discriminació:

Haver-se sentit discriminat	
Sí	No
<ul style="list-style-type: none"> • Procedeixen del Nord d'Àfrica o Centre i Sud Amèrica 	<ul style="list-style-type: none"> • Procedeixen de Centre i Sud Amèrica

Haver estat víctima d'algun incident racista	
Sí	No
<ul style="list-style-type: none"> • Procedeixen del Nord d'Àfrica • Són en un percentatge més elevat de gènere masculí • Resideixen principalment en el Barcelonès o comarques de l'interior • Manifesten tenir permís de residència permanent en major percentatge 	<ul style="list-style-type: none"> • Procedeixen de Centre i Sud Amèrica • Porten com a molt dos anys a Catalunya en un percentatge més elevat • Tenen estudis universitaris en un percentatge més elevat • Resideixen principalment al Barcelonès • Manifesten estar en situació irregular en quant a la documentació de residència en major percentatge