

**Percepció dels impostos des de l'òptica de ciutadans i els
intermediaris**

Enquesta encarregada pel Departament d'Economia i Finances

Octubre de 2002

RPEEO 259



CONSULTORIA
ESTRATEGICA

PERCEPCIÓ DELS IMPOSTOS DES DE L'ÒPTICA DE CIUTADANS I ELS INTERMEDIARIS

Informe de resultats

Departament d'Economia i Finances

21 d'octubre de 2002
Referència: 12.799



CONSULTORIA
ESTRATEGICA

Equip

Enric Renau i Permanyer (Director)

Laia Pellejà i Adalid (Directora del projecte)

Anna Torrijos López (Tècnica en investigació)

Adreça

Pau Claris, 128 4art 1ª 08009 BARCELONA

Tel. 93-215 13 65

Fax 93-467 76 38

e-mail: dep@dep.net

	Pàgina
I. Fitxa tècnica	1
I.1. Fitxa tècnica ciutadans	2
I.2. Fitxa tècnica intermediari	3
I.3. Lectura de taules	4
II. Coneixement i valoració	5
II.1. Notorietat.....	6
II.2. Descripció en general	10
II.3. Descripció de l'IRPF.....	16
II.4. Institucions.....	19
II.5. Valoració.....	20
III. Funció actual	25
III.1. Espontània	26
III.2. Suggestiva	27
IV. Gestió	28
IV.1. Despesa pública.....	29
IV.2. Valoració de la gestió actual	35

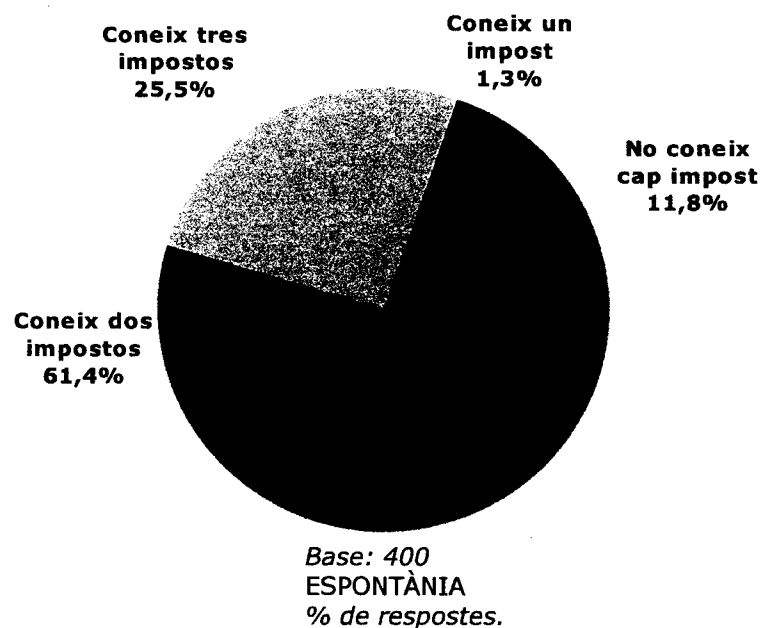
	<i>Pàgina</i>
V. Canvis i reformes.....	36
V.1. Govern de l'Estat	37
V.2. Govern de la Generalitat	40
VI. Conclusions i recomanacions	46
VII. Annex	54
VII.1. Ciutadans	55
VII.2. Intermediaris	63

II. Coneixement i valoració

II.1. Notorietat

CIUTADANS

Nivell de coneixement dels ciutadans sobre els impostos



INTERMEDIARIS

Taula 1: En la seva opinió, fins a quin punt creu que els ciutadans coneixen, en general, els impostos que paguen?

Valoració	Intermediaris
Els coneixen totalment: 10	1,0
9	0,5
8	6,5
7	15,5
6	22,5
5	20,0
4	16,5
3	11,5
2	2,5
1	1,0
No els coneixen gens: 0	1,5
Ns/Nc	1,0
MITJANA	5,2
Base	200

*Escala de 0 a 10, on 0 equival a que els ciutadans no coneixen gens els impostos i 10 a que els coneixen totalment.

A. Notorietat espontània

Taula 2: Em podria dir quins impostos i taxes coneix?

Impost o taxa	Ciutadans
Béns immobles (IBI)	41,5
Valor Afegit (IVA)	35,8
Renda de les persones físiques (IRPF)	35,5
Circulació	19,0
Activitats Econòmiques (IAE)	12,3
Escombraries	8,0
Aigua	6,0
Especials	5,8
Electricitat	3,3
Transport	0,8
Tabac	0,8
Hidrocarburs	0,5
Alcohol	0,3
Vehicles	3,0
Clavegueram	1,3
Societats	1,3
Tributs cedits	1,3
Patrimoni	0,8
Successions i donacions	0,3
Transmissions i actes jurídics documentals	0,3
Autopistes	0,5
Gas	0,5
Altres	3,5
No coneix cap	11,8
<i>Base</i>	<i>400</i>

ESPONTÀNIA, MÚLTIPLE

B. Notorietat suggerida

Taula 3: Coneixement dels següents impostos i taxes.

Impostos i taxes	Ciudadans*	Intermediaris**
IVA	98,3	96,5
IRPF	88,3	98,0
Taxes (aigua, escombraries, IBI...)	62,3	32,0
Patrimoni	50,0	44,0
IAE	40,3	77,5
Impostos especials (alcohol, tabac, hidrocarburs, electricitat, transport)	37,8	15,5
Successions i donacions	33,3	35,5
Transmissions patrimonials i actes jurídics documentals	27,8	31,5
<i>Base</i>	400	200

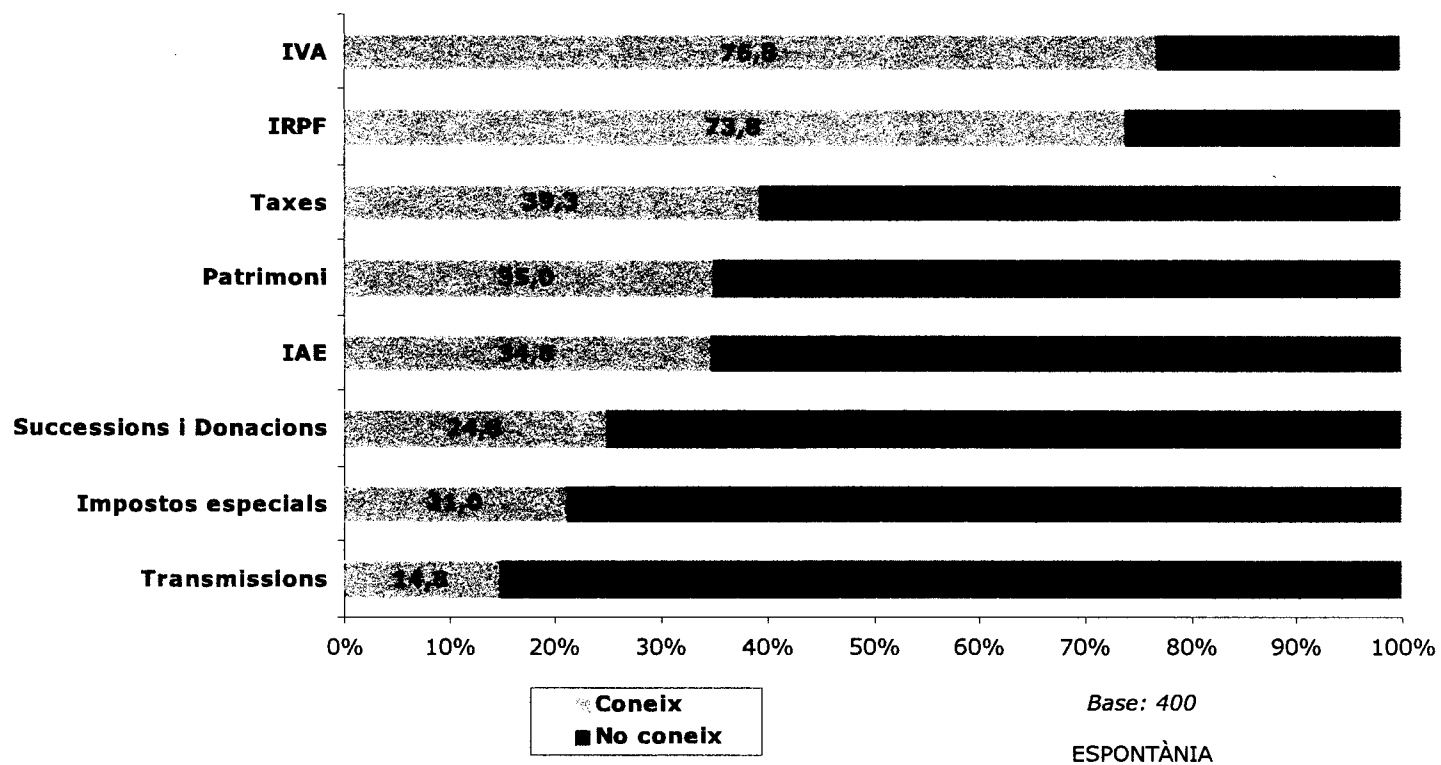
* % de coneixement ciutadà.

** % de coneixement ciutadà sobre els impostos, segons els intermediaris.

C. Coneixement real

CIUTADANS

Coneixement real dels impostos



II.2. Descripció en general

A. Espontània

IVA

Taula 4: Em podria dir sobre què grava l'IVA?

Grava	Ciutadans
Consum (en general)	41,0
Productes	28,0
Consum de productes i serveis	3,8
Factures	3,3
Altres	2,0
Resposta errònia	12,0
Ns	9,2
Nc	0,8
<i>Base (coneix IVA)</i>	393

ESPONTÀNIA

IRPF

Taula 5: Em podria dir sobre què grava l'IRPF?

Grava	Ciutadans
Rendiments del treball	83,6
Resposta errònia	4,8
Ns	11,3
Nc	0,3
<i>Base (coneix IRPF)</i>	353

ESPONTÀNIA

Patrimoni

Taula 6: Em podria dir sobre què grava l'impost de Patrimoni?

Grava	Ciutadans
Béns patrimonials (propietats i diners)	52,5
Béns immobles	15,5
Diners	2,0
Resposta errònia	11,0
Ns	18,5
Nc	0,5
Base (coneix Patrimoni)	200

ESPONTÀNIA

IAE

Taula 7: Em podria dir sobre què grava l'IAE?

Grava	Ciutadans
Empreses, comerços i indústries	42,9
Activitats econòmiques	32,3
Autònoms	11,2
Resposta errònia	3,1
Ns	8,7
Nc	1,9
Base (coneix IAE)	161

ESPONTÀNIA

Taxes

Taula 8: Em podria dir sobre què graven les Taxes?

Graven	Ciutadans
Aigua	20,9
Escombraries	11,6
Béns immobles	10,8
Aigua, clavegueram, escombraries, béns immobles, telèfon	8,0
Aeroports	0,8
Altres	10,8
Resposta errònia	10,0
Ns	22,1
Nc	4,8
<i>Base (coneix Taxes)</i>	<i>249</i>

ESPONTÀNIA

Successions i donacions

Taula 9: Em podria dir sobre què grava l'impost de Successions i donacions?

Grava	Ciutadans
Herències	48,9
Donacions	18,8
Herències i donacions	6,8
Resposta errònia	9,8
Ns	15,8
<i>Base (coneix successions i donacions)</i>	<i>133</i>

ESPONTÀNIA

Impostos especials

Taula 10: Em podria dir sobre què graven els Impostos especials?

Grava	Ciutadans
Tabac	21,2
Alcohol, tabac, electricitat, hidrocarburs i transports	11,9
Hidrocarburs	7,9
Alcohol	6,0
Productes de luxe o segona necessitat	5,3
Electricitat	2,0
Transports	1,3
Resposta errònia	20,5
Ns	23,2
Nc	0,7
<i>Base (coneix Impostos especials)</i>	151

ESPONTÀNIA

Transmissions patrimonials i actes jurídics documentals

Taula 11: Em podria dir sobre què grava l'impost de Transmissions patrimonials i actes jurídics documentals?

Grava	Ciutadans
Compra - venda entre particulars	18,9
Actes jurídics documentals	18,0
Vendes entre particulars	9,9
Compres de bens de 2 ^a mà	3,6
Transmissions entre particulars i actes jurídics documentals	2,7
Resposta errònia	27,9
Ns	18,0
Nc	0,9
<i>Base (coneix transmissions patrimoni i actes j. doc.)</i>	111

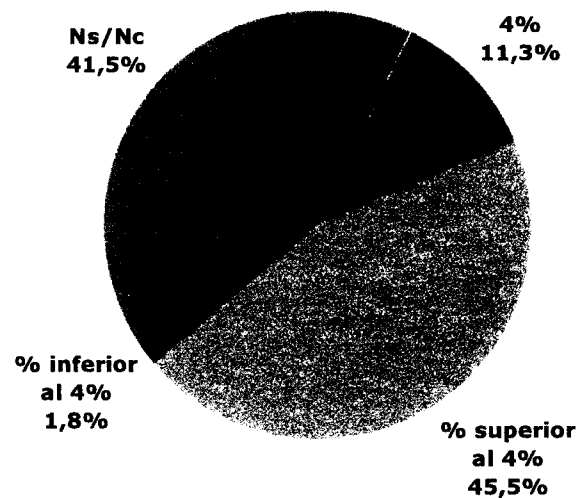
ESPONTÀNIA

B. Suggestida

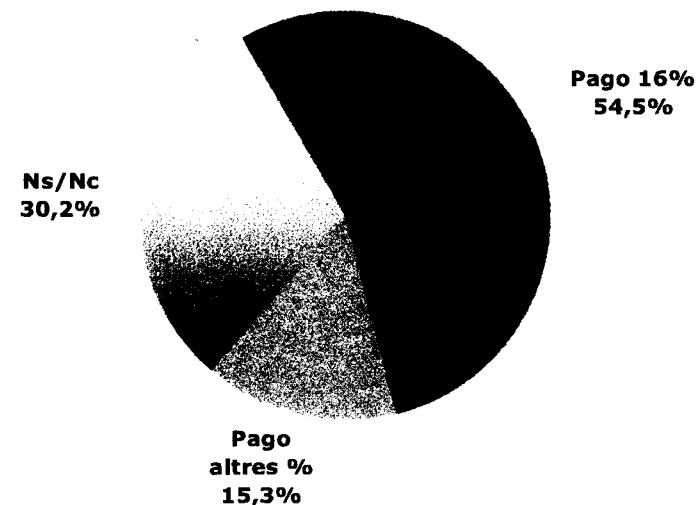
CIUTADANS

Aproximadament, em sabria dir quin percentatge d'IVA paga quan compra...

Pa, llet o farina



Peça de roba

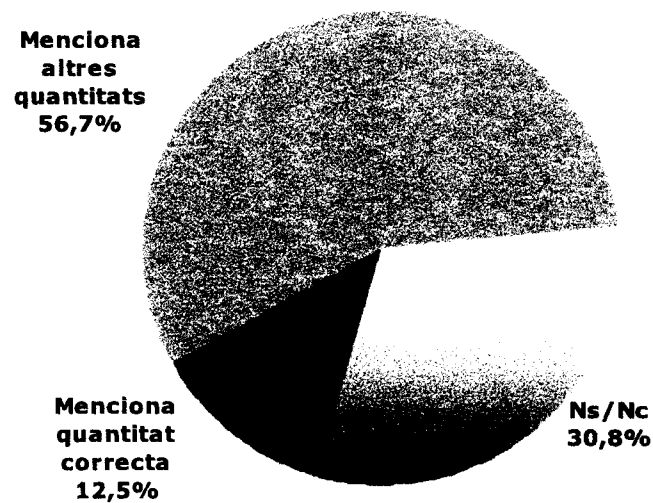


Base: 400
ESPONTÀNIES

II.3. Descripció de l'IRPF

CIUTADANS

Em sabria dir la quantitat d'ingressos anuals a partir de la qual cal fer la declaració de la Renda obligatòriament?



Base: 400
ESPONTÀNIA

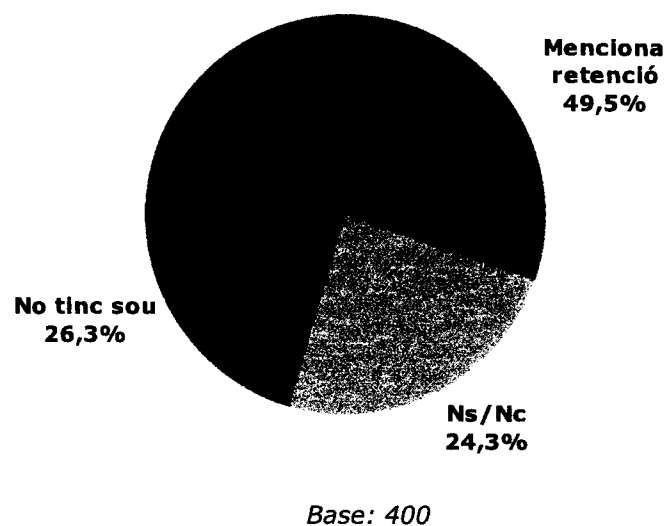
Taula 12: Em sabria dir alguna de les actuals deduccions relacionades amb la declaració de la renda?

Deduccions	Ciutadans
Per fills (fills menors, número ...)	28,5
Crèdit hipotecari	23,8
Per disminució física o sensorial	7,5
Per persones grans a càrrec	7,3
Altres desgravacions relacionades amb l'habitatge	7,0
Plans de pensions i de jubilació	6,5
Donacions i accions benèfiques	6,0
Despeses mèdiques i farmacèutiques	5,5
Per família nombrosa	3,3
IBI	2,8
Compra de béns immobles	2,5
Per persones amb disminució física o sensorial a càrrec	2,5
Inversió (rendiments d'estalvi, compra de bonus...)	2,0
Lloguer	1,8
Plans d'habitatge (compte habitatge)	1,0
Escoles bressol	1,0
Res	0,3
Altres	4,8
Nc	38,8
Base	400

ESPONTÀNIA, MÚLTIPLE

CIUTADANS

Aproximadament, em sabria dir quin és el percentatge d'IRPF que li retenen del sou cada mes?



INTERMEDIARIS

Taula 13: Pensant en general, creu que els contribuents saben el que Hisenda els reté cada mes en concepte d'IRPF?

Valoració	Intermediaris
Ho sap tothom:	10
	8,5
	9
	11,0
	8
	24,0
	7
	14,5
	6
	7,0
	5
	11,0
	4
	8,5
	3
	5,0
	2
	5,0
	1
	2,0
No ho sap ningú:	0
	3,0
Ns/Nc	0,5
MITJANA	6,4
Base	200

*Escala de 0 a 10, on 0 equival no ho sap ningú els impostos i 10 a ho sap tothom.

II.4. Institucions

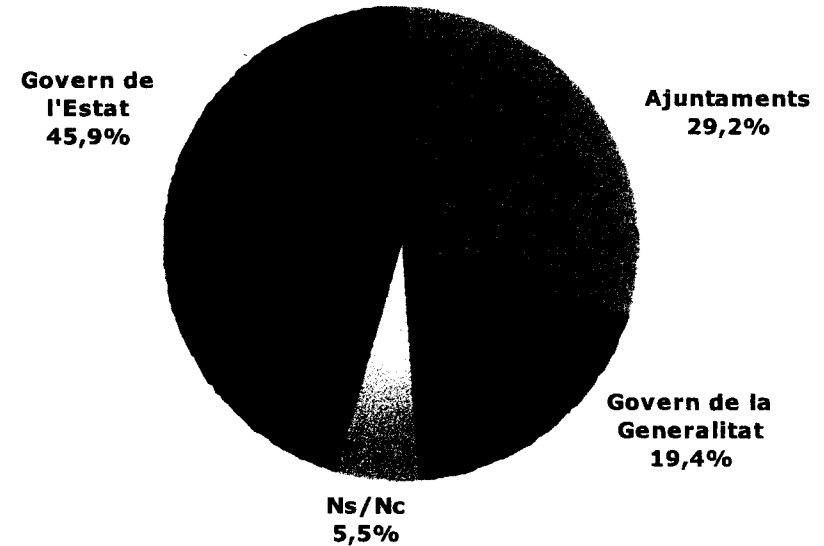
Taula 14: Em podria dir quina o quines són les institucions encarregades de recaptar impostos?

Institució	Ciutadans
Ajuntament	56,5
Govern de la Generalitat	33,3
Ministerio de Economia i Hacienda	32,5
Agència Tributària	31,0
Govern de l'Estat	25,0
Oficines de recaptació d'impostos	2,3
Departament d'Economia i Finances	1,3
Direcció General de Tributs	0,5
Ns/Nc	10,5
Base	400

ESPONTÀNIA, MÚLTIPLE

CIUTADANS

Institucions encarregades de recaptar impostos

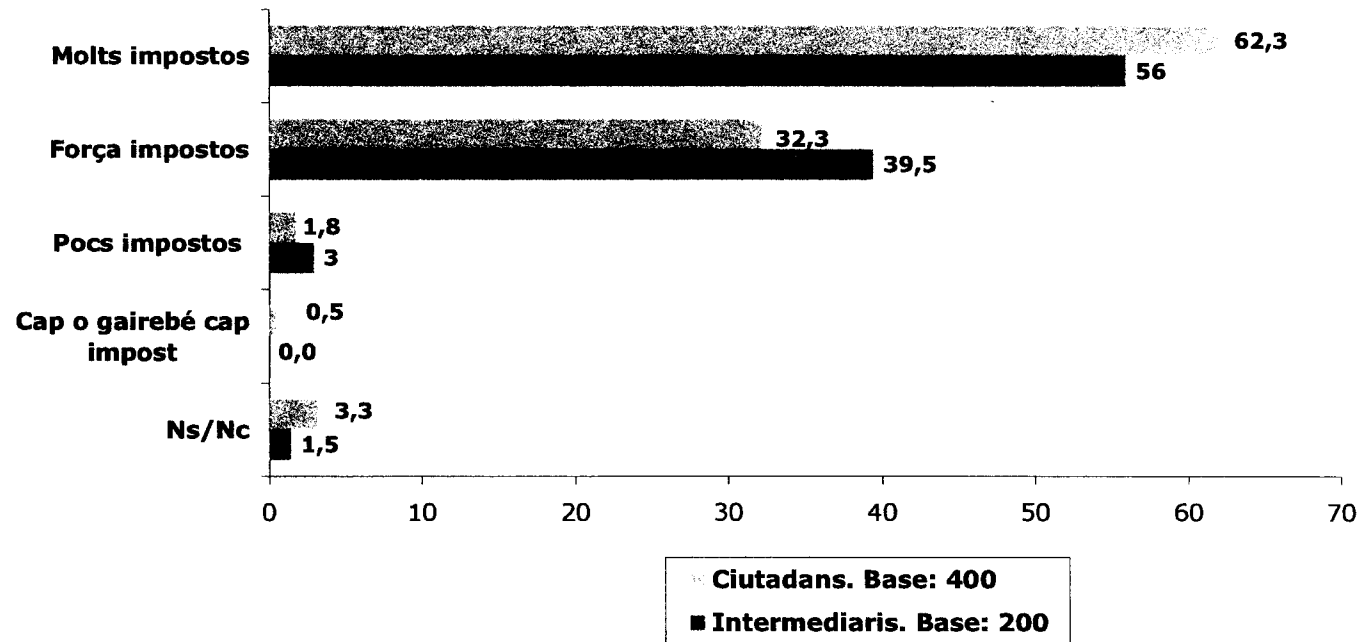


Base: 400
ESPONTÀNIA MÚLTIPLE
% de respostes.

II.5. Valoració

A. General

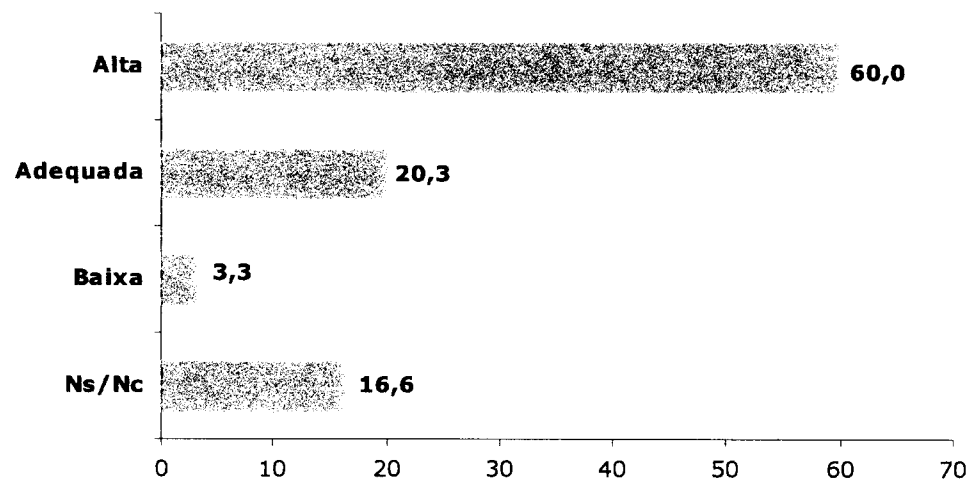
Quina valoració fa de la quantitat d'impostos que els catalans, en general, paguen a Hisenda?



B. IRPF

CIUTADANS

Independentment de si vostè fa la declaració de la Renda o no, i pensant en els seus ingressos totals anuals, com valora la proporció que paga d'IRPF al cap de l'any?



Base: 400

INTERMEDIARIS

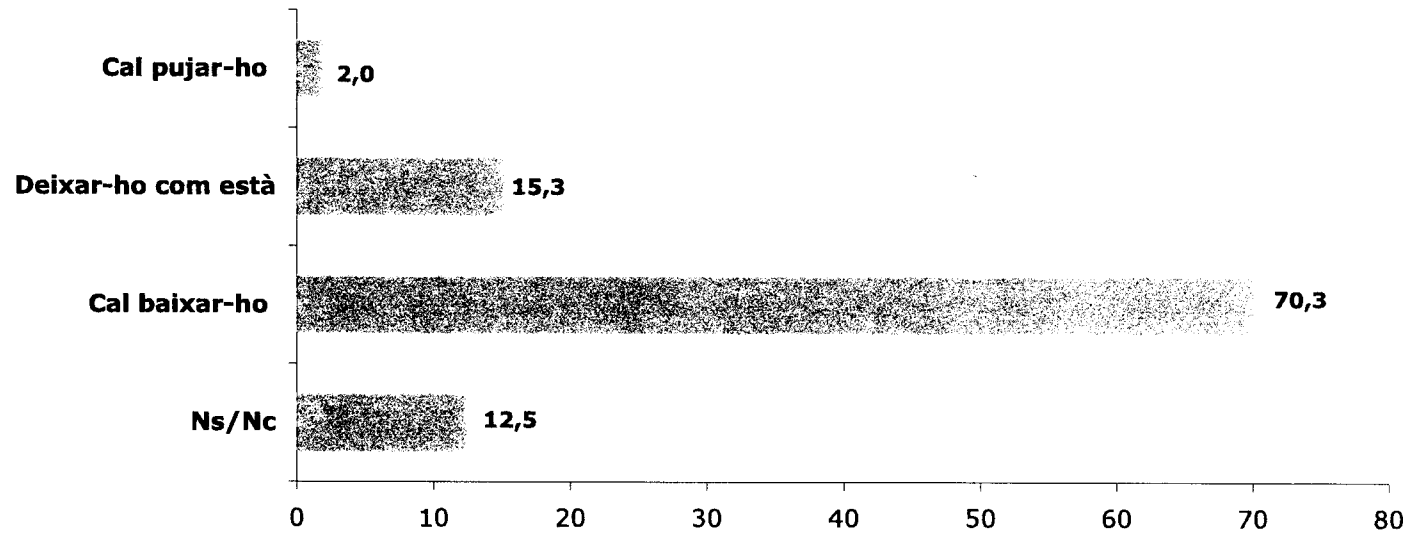
Taula 15: Els contribuents que paguen l'IRPF, fins a quin punt accepten de pagar-lo?

Valoració	Intermediaris
Ho accepten totalment: 10	4,5
9	-
8	9,5
7	17,5
6	19,0
5	28,5
4	8,5
3	5,0
2	3,0
1	0,5
No ho accepten gens: 0	3,5
Ns/Nc	0,5
MITJANA*	5,6
Base	200

*Escala de 0 a 10, on 0 equival a que no ho accepten gens i 10 a que ho accepten totalment.

CIUTADANS

Actualment, en relació a l'IRPF (retenció anual),
vosté creu que...?



Base: 400

C. Altres impostos

Taula 16: Acceptació en pagar els següents impostos i taxes...

Frases	Mitjana Ciutadans*	Mitjana Intermediaris**
Impostos Especials: Quan un ciutadà compra un paquet de <u>tabac</u> , ha de pagar un impost pels possibles costos sanitaris que suposa el seu consum	7,6	4,0
Patrimoni: Els ciutadans que tenen un determinat nombre de <u> propietats i/o diners al banc</u> , han de pagar un impost en relació a aquestes propietats i diners	5,6	4,3
Actes jurídics documentals: Sempre que un ciutadà <u> subscriu una hipoteca</u> en un banc, ha de pagar un impost que garanteix jurídicament aquesta hipoteca	3,5	4,2
Transmissions patrimonials¹: Quan un particular <u> compra un habitatge</u> a un altre particular ha de pagar un impost proporcional a aquest habitatge	3,3	
Successions i donacions: En el moment de la <u> defunció d'un familiar</u> , s'ha de pagar un impost en relació a l'herència que es rep d'aquest	1,9	3,4
IVA	-	5,7
Taxes	-	4,1
IAE	-	4,1
<i>Base</i>	400	200

*Fins a quin punt està d'acord amb les frases que li llegiré...Escala de 0 a 10, on 0 equival a gens d'acord i 10 equival a totalment d'acord.

**Els contribuents que paguen aquests impostos, fins a quin punt accepten de bon grat pagar-los. Escala de 0 a 10, on 0 equival a no ho accepten gens i 10 a ho accepten totalment.

¹ En el cas dels ciutadans s'ha fet una pregunta per a les dues situacions de l'impost, és a dir, per a les transmissions patrimonials i els actes jurídics documentals. En el cas dels intermediaris la valoració ha estat en conjunt per aquest impost.

Taula 17: Vostè considera que, actualment, els següents impostos que li citaré són excessius, adequats o insuficients?

Frases	Mitjana* Intermediaris
IAE	7,0
Successions i donacions	6,6
IRPF	6,3
Taxes	6,2
Transmissions i actes jurídics documentals	6,1
Impostos Especials	6,0
Patrimoni	5,9
IVA	5,9
Base	200

* Escala de 0 a 10, on 0 equival a insuficients i 10 a excessius.

III. Funció actual

III.1. Espontània

Taula 18: Per a què creu que serveixen els impostos, actualment, en la nostra societat?

Funció	Ciutadans	Intermediaris
Sanitat (assistència sanitària, hospitals...)	21,5	6,5
Construcció i manteniment de carreteres	16,8	4,0
Construcció i manteniment de grans infraestructures	16,5	14,0
Manca de funció	14,5	3,0
Ensenyament i educació	12,5	4,5
Reducció de les desigualtats socials i redistribució de la riquesa	11,8	14,5
Prestació i manteniment de serveis i equipaments públics	10,8	16,0
Finançament de la despesa i dels pressupostos de l'Estat	7,3	37,0
Manteniment general de país	7,3	4,5
Millores i manteniment a nivell municipal	6,0	-
Pensions (atur i jubilació)	4,5	1,0
Seguretat ciutadana	3,8	1,0
Finançament de l'Estat del Benestar	3,0	10,0
Serveis i ajuts socials	2,8	3,5
Transports	0,8	-
Altres	6,0	0,5
Ns/Nc	13,3	10,0
Base	400	200

ESPONTÀNIA, MÚLTIPLE

III.2. Suggestida

Taula 19: Grau d'acord amb les següents frases

Frases	Mitjana* Ciutadans	Mitjana* Intermediaris
Funció dels impostos Els impostos serveixen per prestar serveis públics, fer equipaments i construir infraestructures	6,7	6,9
En l'actualitat, els impostos serveixen per a redistribuir millor la riquesa i corregir les desigualtats socials	4,0	4,6
Consciència fiscal (frau fiscal) i progressivitat En general, els ciutadans compleixen amb les seves obligacions fiscals	6,2	6,8
Actualment, els ciutadans paguen els impostos que els correspon en funció de la seva renda	5,4	5,3
Pressió fiscal i gestió dels diners dels impostos Actualment, hi ha un equilibri entre els impostos que els catalans paguen i els serveis públics i prestacions que reben de l'Estat	3,8	3,6

**Escala de 0 a 10, on 0 equival a gens d'acord i 10 equival a totalment d'acord.*

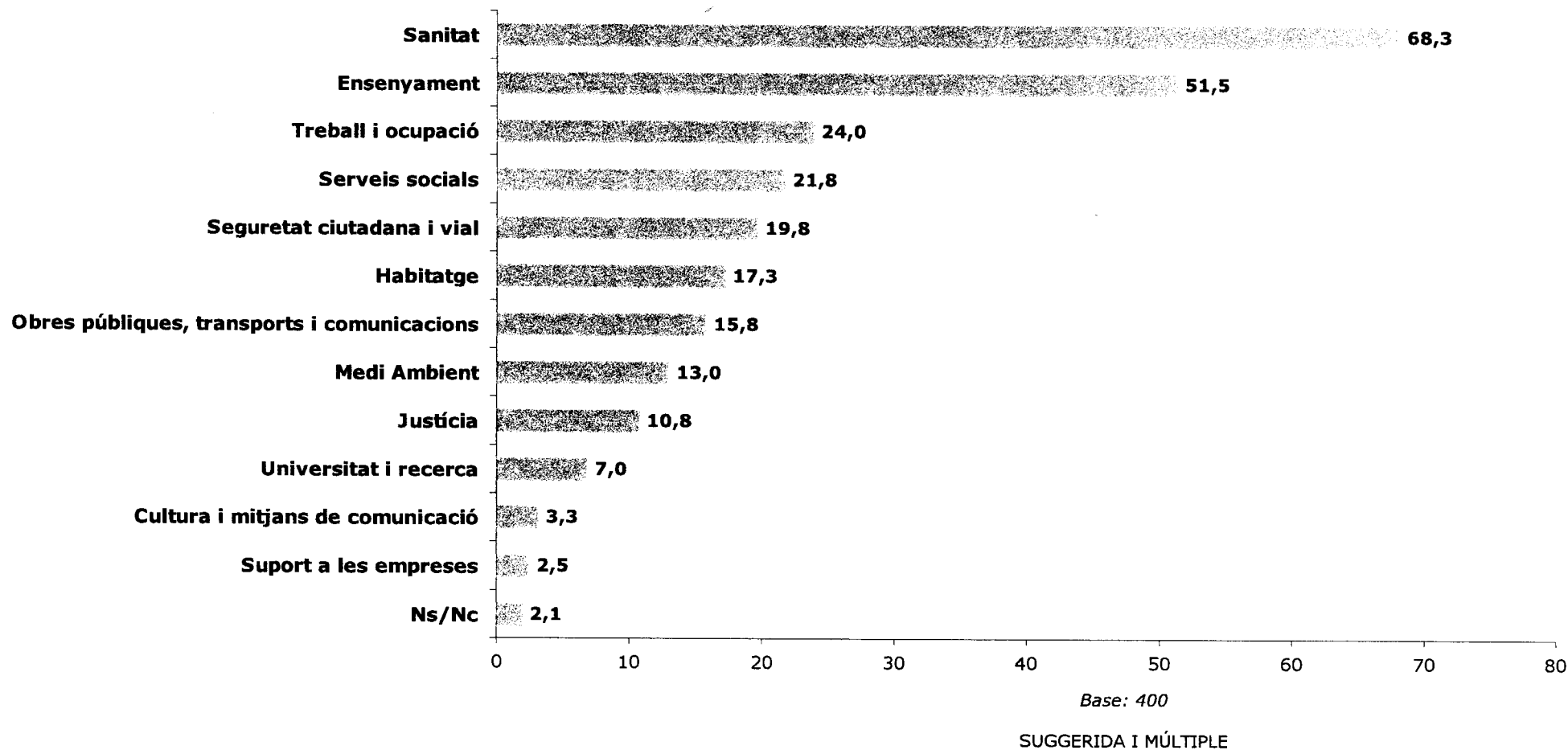
Base: 400

IV. Gestió

IV.1. Despesa pública

CIUTADANS

A quins tres temes destinaria els diners dels impostos que paguen els ciutadans?



Taula 20: En concret a què destinaria els diners a Sanitat?

Temes	Ciutadans
Reduir les llistes d'espera i agilitzar les operacions	15,0
Augment i millora dels hospitals i centres de salut	13,9
Millorar el servei sanitari i la seva qualitat (recursos, equipaments)	13,9
Augment i qualificació del personal sanitari	11,7
Millorar la sanitat pública (Seguretat Social)	11,4
Foment de la investigació sanitària	9,2
Augment i millora de l'atenció primària	4,0
Prevenió	1,5
Altres	7,7
Ns/Nc	11,7
Base (menciona Sanitat)	273

ESPONTÀNIA

Taula 21: En concret a què destinaria els diners a Ensenyament?

Temes	Ciutadans
Suport i millora de l'ensenyament públic	21,8
Construir i millorar les escoles (centres i instal·lacions)	17,0
Professorat (augment, reciclatge, dotació i més recursos)	11,2
Millorar la qualitat del sistema educatiu	10,2
Augmentar els ajuts econòmics i les beques d'estudi (gratuïtat educació)	6,8
Augmentar i millorar els recursos dels centres educatius	5,8
Construir i millorar les escoles bressol	4,9
Ajuts per a llibres	2,9
Augmentar la dotació tecnològica dels centres educatius	1,9
Altres	5,8
Ns/Nc	11,7
Base (menciona Ensenyament)	206

ESPONTÀNIA

Taula 22: En concret a què destinaria els diners a Treball i ocupació?

Temes	Ciutadans
Creació i foment de l'ocupació	59,4
Foment i millora de la formació	8,3
Millora de les condicions laborals	7,3
Foment de la ocupació dels joves	6,3
Augment de la seguretat laboral	2,1
Altres	10,4
Ns/Nc	6,2
Base (menciona Treball i Ocupació)	96

ESPONTÀNIA

Taula 23: En concret a què destinaria els diners a Serveis Socials?

Temes	Ciutadans
Ajuts per a les persones grans	27,6
Augmentar els ajuts per a la pobresa	21,8
Augment dels ajuts socials (en general)	16,1
Millora de l'atenció primària	8,0
Augment i millora de les residències per a les persones grans	6,9
Augmentar els ajuts als immigrants	2,3
Altres	3,4
Ns/Nc	13,7
Base (menciona Serveis Socials)	87

ESPONTÀNIA

Taula 24: En concret a què destinaria els diners a Seguretat Ciutadana i vial?

Temes	Ciutadans
Augmentar la policia i la vigilància al carrer	63,3
Millorar la seguretat vial	3,8
Altres	16,4
Ns/Nc	16,5
<i>Base (menciona Seguretat Ciutadana i vial)</i>	79

ESPONTÀNIA

Taula 25: En concret a què destinaria els diners a Habitatge?

Temes	Ciutadans
Revisió i disminució dels preus dels habitatges	39,1
Ajuts als joves per accedir a un habitatge	20,3
Ajuts per a l'accés a l'habitatge (general)	8,7
Augmentar els habitatges de protecció oficial	8,7
Augmentar la oferta d'habitatges	5,1
Altres	4,3
Ns/Nc	13,0
<i>Base (menciona Habitatge)</i>	69

ESPONTÀNIA

Taula 26: En concret a què destinaria els diners a Obres Públiques, transports i comunicacions?

Temes	Ciutadans
Construir i millorar les carreteres i autopistes	49,2
Millora dels carrers, places, parcs	14,3
Millorar els transports públics (metro i autobús)	7,9
Supressió dels peatges a les autopistes	7,9
Altres	3,2
Ns/Nc	17,5
<i>Base (menciona Obres públiques, transports i comunicacions)</i>	63

ESPONTÀNIA

Taula 27: En concret a què destinaria els diners a Medi Ambient?

Temes	Ciutadans
Foment del reciclatge	26,9
Control de la contaminació	19,2
Foment i augment de la conservació mediambiental	19,2
Augmentar el control en la producció de residus industrials	11,5
Altres	9,6
Ns/Nc	13,5
<i>Base (menciona Medi Ambient)</i>	52

ESPONTÀNIA

Taula 28: En concret a què destinaria els diners a Justícia?

Temes	Ciutadans
Millora i agilització del sistema judicial	39,5
Augment del nombre de jutges	20,9
Augment de la vigilància al carrer	7,0
Altres	11,6
Ns/Nc	20,9
<i>Base (menciona Justícia)</i>	43

ESPONTÀNIA

Taula 29: En concret a què destinaria els diners a Universitat i recerca?

Temes	Ciutadans
Augment dels ajuts i de les beques d'estudis	32,1
Augment dels centres i recursos universitaris	32,1
Foment de la investigació universitària	28,6
Ns/Nc	7,2
<i>Base (menciona Universitat i recerca)</i>	28

ESPONTÀNIA

IV.2. Valoració de la gestió actual

Taula 30: Em podria dir si troba adequada la gestió que ...

Valoració	Mitjana* Ciutadans	Mitjana* Intermediaris
La Generalitat fa dels diners que els catalans paguen en impostos	5,2	5,5
El Govern Central fa dels diners que els catalans paguen en impostos	3,7	4,0
<i>Base</i>	400	200

*Escala de 0 a 10, on 0 equival a gens adequada i 10 a totalment adequada

Taula 31: Fins a quin punt estaria d'acord en que tots els impostos que paguen els catalans fossin recaptats i gestionats per la Generalitat?

Valoració	Ciutadans	Intermediaris
Totalment d'acord: 10	48,8	48,5
9	5,5	11,0
8	10,8	12,0
7	8,5	6,5
6	7,5	4,0
5	14,8	8,0
4	1,5	0,5
3	2,3	2,0
2	1,0	1,5
1	1,0	-
Gens d'acord: 0	4,3	3,0
Ns/Nc	4,3	3,0
MITJANA*	7,5	8,3
<i>Base</i>	400	200

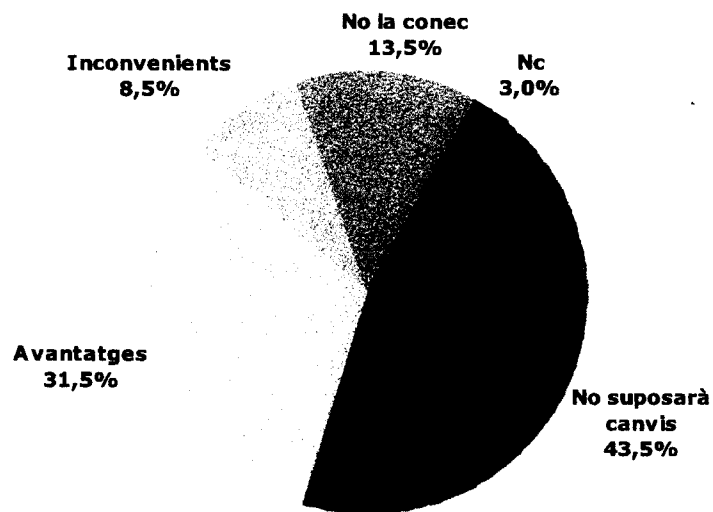
*Escala de 0 a 10, on 0 equival a gens d'acord i 10 a totalment d'acord.

V. Canvis i reformes

V.1. Govern de l'Estat

INTERMEDIARIS

En relació a la reforma de l'IRPF que entrarà en vigor el 2003, vostè què creu que representarà?



Base: 200

Taula 32: Motius pels quals la reforma de l'IRPF pel proper 2003 no suposarà canvis

Motius per la manca de canvis	Intermediaris
No és una reforma en profunditat, només canvis mínims	42,5
La pressió fiscal és la mateixa (es disminueixen uns impostos però d'altres augmenten)	11,5
Es manté la desigualtat entre contribuents (progressivitat)	8,0
Manca d'actualització de les tarifes	5,7
Manca de redistribució	4,6
Altres	6,9
Ns/Nc	20,7
<i>Base (quedarà igual)</i>	87

ESPONTÀNIA

Taula 33: La reforma de l'IRPF pel proper 2003 representarà avantatges

Avantatges	Intermediaris
Baixada de l'impost	52,3
Progressivitat (grava més les rendes altes i menys les baixes)	17,5
Més ajuts a les famílies (nombroses, càrregues familiars...)	11,1
Altres	14,3
Ns/Nc	4,8
<i>Base (representarà avantatges)</i>	63

ESPONTÀNIA

Taula 34: La reforma de l'IRPF pel proper 2003 representarà inconvenients

Inconvenients	Intermediaris
Poc definida (complicació)	29,4
No hi ha redistribució (perjudica a les rentes més baixes)	23,5
Hi ha un augment dels impostos indirectes	11,8
Altres	11,8
Ns/Nc	23,6
<i>Base (representarà inconvenients)</i>	<i>17</i>

ESPONTÀNIA

V.2. Govern de la Generalitat**A. Espontània des del punt de vista dels intermediaris**

Taula 35: En el marc actual del nou model de finançament de Catalunya, en relació al tram autòmic de l'IRPF, quins canvis creu que serien adequats introduir-hi?

Canvis	Intermediaris
Augmentar el tram	26,0
Baixar l'impost (disminuir la pressió fiscal)	7,0
Cap canvi en concret	7,0
Augmentar la competència de recaptació de la Generalitat	6,0
Crear més ajudes i deduccions	4,5
Augmentar la competència de gestió de la Generalitat	4,5
Modificar els trams de tarifa actuals	2,0
Fer l'impost més progressiu	1,5
Altres	2,0
Ns/Nc	39,5
Base	200

ESPONTÀNIA

Taula 36: Canvis a introduir en l'impost de Patrimoni

Canvis	Intermediaris
Eliminar i/o baixar l'impost (disminuir la pressió fiscal)	24,0
Cap canvi en concret	17,0
Augmentar el tram autonòmic	8,0
Augmentar la competència de recaptació de la Generalitat	4,0
Augmentar la competència de gestió de la Generalitat	3,5
Fer l'impost més progressiu	2,5
Augmentar el límit exempt	2,0
Altres	4,0
Ns/Nc	35,0
<i>Base</i>	<i>200</i>

ESPONTÀNIA

Taula 37: Canvis a introduir en l'impost de Successions i donacions

Canvis	Intermediaris
Baixar l'impost (disminuir la pressió fiscal)	27,5
Cap canvi en concret	15,0
Eliminar l'impost	13,5
Introduir més bonificacions	2,5
Augmentar el tram autonòmic	2,0
Augmentar la competència de recaptació de la Generalitat	2,0
Augmentar la competència de gestió de la Generalitat	1,0
Altres	3,5
Ns/Nc	33,0
<i>Base</i>	<i>200</i>

ESPONTÀNIA

Taula 38: Canvis a introduir en l'impost de Transmissions patrimonials i actes jurídics documentals...

Canvis	Intermediaris
Baixar l'impost (disminuir la pressió fiscal)	28,0
Cap canvi en concret	27,5
Augmentar el tram autonòmic	2,5
Eliminar l'impost	2,5
Augmentar la competència de recaptació de la Generalitat	2,0
Augmentar la competència de gestió de la Generalitat	1,0
Altres	2,0
Ns/Nc	34,5
<i>Base</i>	<i>200</i>

ESPONTÀNIA

Taula 39: Canvis a introduir en els Impostos Especials

Canvis	Intermediaris
Cap canvi en concret	18,5
Pujar els impostos	17,5
Baixar els impostos (disminuir la pressió fiscal)	10,5
Eliminar els impostos	3,0
Augmentar la competència de recaptació de la Generalitat	3,0
Augmentar la competència de gestió de la Generalitat	3,0
Augmentar l'impost en el cas del tabac i de l'alcohol	2,5
Baixar l'impost en el cas dels hidrocarburs	2,0
Augmentar en el cas dels hidrocarburs (destinar al finançament sanitari)	1,0
Altres	1,5
Ns/Nc	37,5
<i>Base</i>	<i>200</i>

ESPONTÀNIA

Taula 40: Canvis a introduir en les Taxes

Canvis	Intermediaris
Cap canvi en concret	25,0
Baixar les taxes (disminuir la pressió fiscal)	19,0
Eliminar les taxes	11,0
Augmentar la competència de gestió de la Generalitat	5,0
Canvis a nivell de l'administració local (més competències, llei adequada...)	2,0
Pujar les taxes	1,0
Altres	4,5
Ns/Nc	32,5
<i>Base</i>	<i>200</i>

ESPONTÀNIA

Taula 41: Canvis a introduir en la venda minorista d'hidrocarburs

Canvis	Intermediaris
Baixar l'impost (disminuir la pressió fiscal)	16,0
Cap canvi en concret	13,0
Augmentar la competència de gestió de la Generalitat	5,5
Pujar l'impost	4,5
Eliminar l'impost	3,0
Altres	5,5
Ns/Nc	42,5
<i>Base</i>	<i>200</i>

ESPONTÀNIA

Taula 42: Canvis a introduir en l'IVA

Canvis	Intermediaris
Cap canvi en concret	28,5
Baixar l'impost (disminuir la pressió fiscal)	17,0
Augmentar la competència de gestió de la Generalitat	8,5
Pujar l'impost	4,0
Baixar l'impost als productes que responen a primeres necessitats	2,5
Unificació de l'impost amb Europa	1,5
Simplificar	1,0
Eliminar	0,5
Altres	6,5
Ns/Nc	30,0
<i>Base</i>	<i>200</i>

ESPONTÀNIA

Taula 43: Canvis a introduir en l'IAE

Canvis	Intermediaris
Eliminar l'impost	45,0
Baixar l'impost (disminuir la pressió fiscal)	10,5
Cap canvi en concret	12,0
Augmentar la competència de gestió de la Generalitat	2,0
Altres	8,5
Ns/Nc	22,0
<i>Base</i>	<i>200</i>

ESPONTÀNIA

B. Suggestida

Taula 44: Grau d'acord amb possibles canvis a nivell fiscal

Frases	Mitjana* Ciutadans	Mitjana* Intermediaris
Augmentar les ajudes a les famílies amb persones amb disminució física o sensorial a càrrec	9,2	9,0
Augmentar les ajudes a les famílies amb persones grans a càrrec	8,8	8,8
Augmentar les ajudes a les famílies amb fills menors de 3 anys	7,9	8,3
Deduir una part del que es paga de lloguer en la declaració de la renda	7,0	7,8
Deduir parcialment les assegurances de salut a la declaració de la renda	6,8	8,0
Pagar un impost als hotels i als aeroports quan es visiti una zona turística per a compensar el seu desgast (conservació)	3,9	4,2
Pagar un impost addicional cada vegada que es posa gasolina a les gasolineres per tal de finançar la salut	3,7	3,6
Base	400	200

*Escala de 0 a 10, on 0 equival a gens d'acord i 10 equival a totalment d'acord.

VI. Conclusions i recomanacions

- 1. La societat catalana té una cultura fiscal baixa, que comença per un coneixement relativament baix dels diferents impostos i taxes que els afecten.**
- 2. Espontàniament, la majoria de ciutadans és capaç de citar dos (61,4%) o tres impostos (25,5%), i només el 12% no en coneix cap.**
- 3. Els impostos més citats espontàniament són l'IBI, l'IVA i l'IRPF.**

També destaquen el de circulació, l'IAE, la taxa de l'Aigua i els impostos especials.

Comparativament, els impostos menys citats són els impostos cedits a la Generalitat i, en general, els que estan incorporats en el preu dels serveis i productes.

- 4. Suggestidament, l'IVA i l'IRPF tornen a ser els més citats.**

I en segon lloc, les taxes, l'impost de patrimoni i l'IAE, tot i que en aquest cas ho el coneixen més els intermediaris que els ciutadans.

- 5. El coneixement real que els ciutadans tenen dels impostos, que inclou la notorietat d'aquests i la capacitat per explicar-los correctament, és:**
- A) En el cas de l'IVA i de l'IRPF el 75%**
 - B) Per les taxes, el patrimoni i l'IAE el 35%**
 - C) Successions i donacions i impostos especials el 25%**
 - D) El de Transmissions el 15%**

Cal assenyalar l'important percentatge de població que recorda però no sap explicar els impostos de Patrimoni, les taxes, Successions i donacions i els impostos especials.

Cal impulsar una política d'educació fiscal i explicació, en especial, dels impostos cedits a la Generalitat.

- 6. En concret, respecte a l'IVA hi ha un baix coneixement real en l'aplicació del 4%.**
- 7. I en l'IRPF es desconeix el mínim exempt de declarar i les deduccions, però es coneix perfectament la retenció aplicada al sou.**

- 8. Tot i la majoritària expressió del Govern de l'Estat com a institució encarregada de recaptar impostos (en les seves diverses institucions), hi ha una certa distinció cap a les altres administracions competents, ja siguin els ajuntaments com la Generalitat en general.**
- 9. Actualment, la percepció ciutadana és d'excés d'impostos, tot i que s'accepta pagar-los. Hi ha un reclam per una baixada en general.**

En concret, s'observa una gran acceptació en exigir un impost pel tabac destinat als possibles riscos de salut, en exigir un impost als propietaris i en l'IVA, però es rebutja el fet d'haver de pagar un impost en subscriure una hipoteca o comprar un habitatge.

- 11. Els impostos considerats més excessius són l'IAE, el de Successions i donacions i l'IRPF.**

En canvi, l'IVA, l'impost de Patrimoni, els impostos especials i el de transmissions, es consideren més adequats.

1. Hi ha un consens general, entre ciutadans i professionals, que els impostos serveixen per a finançar:

A) L'Estat del Benestar en els àmbits de Salut i Ensenyament.

B) Els equipaments, les carreteres i les infraestructures en general.

Cal distingir la visió de la ciutadania sobre la funció dels impostos plantejada en termes més concrets, front a la visió més escèptica dels professionals, que parlen en termes de :

C) Finançar la despesa de l'Estat.

D) Finançar els serveis públics i la funció pública.

2. Novament, ciutadans i professionals coincideixen en considerar poc la funció redistributiva i de reducció de les desigualtats socials dels impostos.

3. Actualment, hi ha la percepció que els ciutadans paguen els impostos de forma equitativa i segons la seva renda.

4. No obstant això, els catalans es consideren mal finançats.

- 1. Cal prioritzar la despesa pública en:**
 - A) Reduir les llistes d'espera, augmentar i millorar els centres hospitalaris i la qualitat del servei sanitari.**
 - B) Millorar i dotar de més recursos l'ensenyament públic, construir més escoles, reciclar i dotar de més recursos al professorat i millorar la qualitat del sistema educatiu.**
 - C) Creació i foment de l'ocupació.**
 - D) Augmentar els ajuts i les residències per a la gent gran i els ajuts per a la pobresa.**
 - E) Augmentar la policia i la vigilància al carrer.**
- 2. Els ciutadans i els intermediaris accepten moderadament l'ús dels diners públics per part de la Generalitat i suspenen a l'Estat.**
- 3. Hi ha una alta acceptació de transferir, en la seva totalitat, la recaptació i gestió dels impostos a la Generalitat.**

- 1. La tendència general entre els professionals, més coneixedors de la reforma de l'IRPF, és la de no percebre la reforma com a tal, sinó que l'entenen com a certs retocs tècnics que no afectaran a la fiscalitat en general.**

També hi ha una visió de certa millora perquè es produirà una baixada de l'impost, serà més progressiu i s'ajudarà a les famílies.

- 2. Acord en l'augment de competències de la Generalitat en matèria fiscal establertes en el nou model de finançament autonòmic per tal de:**
 - A) Disminuir o eliminar els impostos.**
 - B) Augmentar el tram autonòmic en el cas de l'IRPF.**
 - C) No augmentar la pressió fiscal en general.**

- 3. S'accepten especialment els ajuts a les famílies amb disminuïts i persones grans a càrrec.**

En segon terme també s'aproven els ajuts a les famílies amb fills menors de 3 anys, les deduccions parcials del lloguer i de les mútues de salut.

Es rebutja els impostos addicionals, tant en el sentit d'una ecotaxa com d'un impost de la gasolina per a finançar la salut.

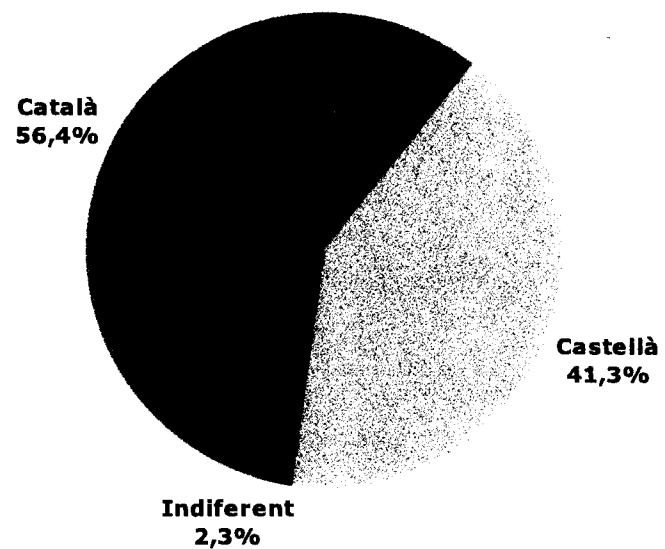
VII. Annex

VII.1. Ciutadans

A. Llengua

CIUTADANS

Idioma de l'entrevista



Base: 400

B. Perfil sociodemogràfic i de les llars

Taula 45: Em podria si vostè està...?

Estat civil	Ciudadans
Casat/da	60,5
Solter/a	25,3
Vidu/a	7,8
Separat/da/Divorciat/da	3,5
Viu en parella	2,3
Ns/Nc	0,8
Base	400

SUGGERIDA

Taula 46: Em podria dir quantes persones viuen a la seva llar comptant-lo a vostè?

Nombre de persones	Ciudadans
1	11,3
2	25,3
3	25,5
4	29,0
5 o més	8,6
Ns/Nc	0,6
MITJANA	3,0
Base	400

ESPONTÀNIA

Taula 47: Si vostè té fills, em podria dir el nombre de fills que té menors de 3 anys?

Fills a la llar	Ciutadans
Fills menors de 3 anys	6,3
1	5,3
2	1,0
Fills majors de 3 anys	50,3
No tinc fills	42,3
Ns/Nc	1,3
Base	400

ESPONTÀNIA

Taula 48: De les persones que formen la seva llar, em podria dir si hi ha...?

Membres de la llar	D'edat avançada	Amb disminució física o sensorial
Si	17,8	7,5
No	81,0	89,3
Ns/Nc	1,3	3,3
Base	400	400

SUGGERIDA

C. Economia personal i de les llars

Taula 49: Em podria dir quina és la seva principal font d'ingressos?

Principal font d'ingressos	Ciutadans
Treball per compte aliè	41,8
Pensions contributives i no contributives	24,8
Jubilació	19,0
Viduitat	3,3
Invalidesa	2,0
Favor familiar	0,5
Treball per compte propi	13,8
Subsidis i prestacions d'atur	3,5
Ajuts de familiars	1,8
Rendes	0,8
Beques i ajuts d'estudis	0,5
Pensió per separació o divorci	0,3
Sense ingressos	11,1
Responsable feines llar	6,8
Estudiant	4,3
Ns/Nc	2,0
Base	400

Taula 50: Tenint en compte la suma dels ingressos de tots els membres que viuen a la seva llar, em pot dir els ingressos nets totals que entren al mes a la seva llar?

Interval d'ingressos	Total
Fins a 65.000 pessetes (390 euros)	2,0
De 65.001 a 130.000 pessetes (390 a 780 euros)	11,8
De 130.001 a 195.000 pessetes (780 a 1.172 euros)	20,0
De 195.001 a 260.000 pessetes (1.172 a 1.562 euros)	15,8
De 260.001 a 325.000 pessetes (1.562 a 1.953 euros)	13,5
De 325.001 a 390.000 pessetes (1.953 a 2.344 euros)	8,5
Més de 390.000 pessetes (més de 3.907 euros)	9,5
Ns/Nc	19,1
Base	400

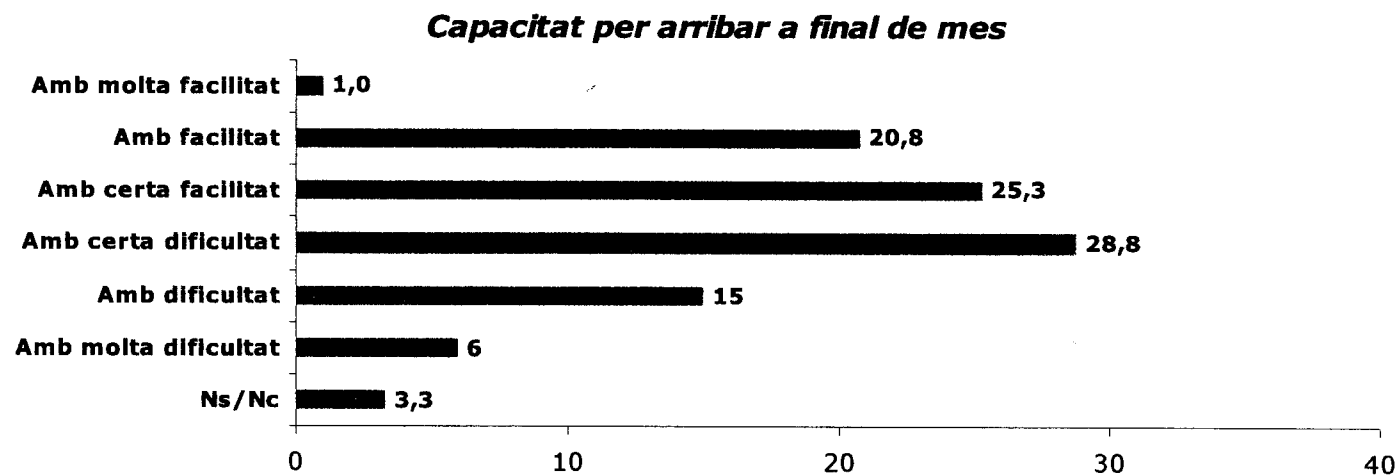
Taula 51: Tenint en compte la suma dels ingressos de tots els membres que viuen a la seva llar, em pot dir la despesa total mensual a la seva llar?

Interval de despesa	Total
Fins a 65.000 pessetes (390 euros)	4,0
De 65.001 a 130.000 pessetes (390 a 780 euros)	16,0
De 130.001 a 195.000 pessetes (780 a 1.172 euros)	29,3
De 195.001 a 260.000 pessetes (1.172 a 1.562 euros)	15,0
De 260.001 a 325.000 pessetes (1.562 a 1.953 euros)	6,0
De 325.001 a 390.000 pessetes (1.953 a 2.344 euros)	3,3
Més de 390.000 pessetes (més de 3.907 euros)	3,5
Ns/Nc	23,0
Base	400

Taula 52: En relació a la despesa mensual a la seva llar, em podria dir quin percentatge aproximat de diners es gasta en els següents temes?

Partides	Total
Alimentació	26,3
Habitatge i subministraments de la llar	24,4
Sanitat	13,6
Transports	13,5
Educació	12,6
Begudes alcohòliques, tabac i estupefaents	9,6
Base	400

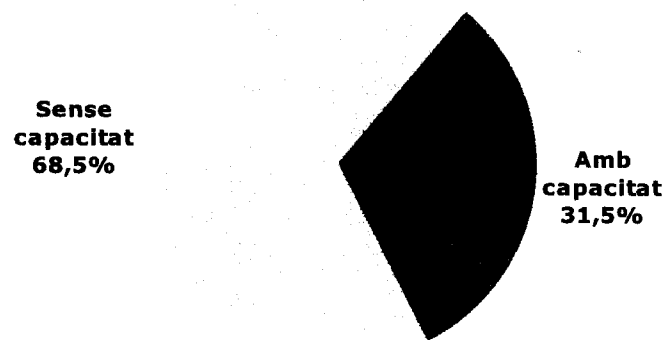
SUGGERIDA



Base: 400. SUGGERIDA

Pregunta: En relació amb el total d'ingressos nets mensuals que rep regularment la seva llar, com acostuma a arribar a final de mes?

Capacitat d'estalvi



Base: 400.

Pregunta: Considerant els ingressos i despeses de la seva llar, em podria dir si ha pogut dedicar alguns diners restants a l'estalvi durant l'últim mes?

VII.2. Intermediaris

Taula 53: Em podria dir en quina localitat treballa habitualment?

Demarcacions	Intermediaris
Barcelona	79,0
Girona	8,5
Lleida	8,0
Tarragona	4,0
Nc	0,5
Base	200

ESPONTÀNIA

Taula 54: En l'empresa on vostè treballa quants treballadors hi ha?

Nombre de treballadors	Intermediaris
Treball sol	1,0
1 a 4	50,0
De 5 a 9	25,0
De 10 a 24	16,5
25 o més	7,5
Base	200

Taula 55: Pensant en general, quin/s tipus de contribuent contracten els seus serveis?

Tipus de contribuent	Intermediaris
Empresari	86,5
Autònom	50,0
Assalariat	28,0
Ingressos de rendes (pisos, valors...)	8,0
Nc	0,5
Base	200

ESPONTÀNIA, MÚLTIPLE

Taula 56: Aquests contribuents, per quin/s tipus de declaració, impost o tràmit acostumen a contractar els seus serveis?

Tipus de declaració o servei	Intermediaris
IRPF	80,5
IVA	59,0
IAE	38,0
Tasques administratives	17,5
Transmissions patrimonials i actes jurídics documentals	11,5
Successions i donacions	11,0
Patrimoni	9,0
Impost de societats	0,5
Nc	2,0
Base	200