



**Generalitat
de Catalunya**

**Gènere, Agricultura i Representació de les dones en les
cooperatives agràries a Catalunya**

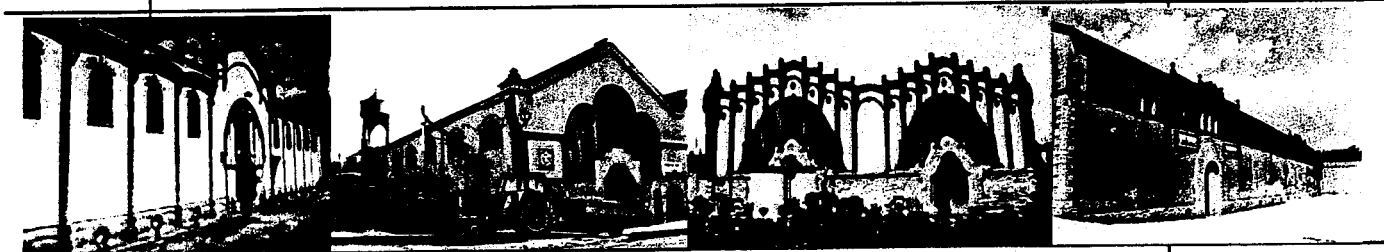
Enquesta encarregada per l'Institut Català de la Dona

Desembre de 2002

RPEEO 241

Registre Públic d'Enquestes i d'Estudis d'Opinió de la Generalitat de Catalunya
Decret 334/2002, de 3 de desembre

**GÈNERE, AGRICULTURA I REPRESENTACIÓ DE
LES DONES EN LES COOPERATIVES AGRÀRIES
A CATALUNYA**



DESEMBRE 2002

àmbit (rural)
recerca, formació i desenvolupament rural

 **Generalitat de Catalunya**
Institut Català de la Dona

**GÈNERE, AGRICULTURA I REPRESENTACIÓ DE LES
DONES EN LES COOPERATIVES AGRÀRIES A CATALUNYA**

 **Generalitat de Catalunya**
Institut Català de la Dona

àmbit(rural)
recerca, formació i desenvolupament rural

Les fotografies de la portada han estat extretes de: la revista *Lo Pedris*; nº09, octubre 2002 i de la pàgina d'internet <http://www.gaudiallgaudi.com/CMWCatVi.htm> sobre les catedrals del vi.

ÍNDEX

<u>1. Introducció a l'estudi de gènere, agricultura i representació de les dones a les cooperatives agràries</u>	1
1.1 Objecte d'estudi	1
1.2 Objectius	2
1.3 Equip de treball	2
1.4 El marc territorial d'actuació	2
1.5 El procés d'elaboració	3
<u>2. La dona i el món cooperatiu a Catalunya</u>	7
2.1. La participació de la dona en l'agricultura	7
2.2. Situació del cooperativisme a Catalunya	10
<u>3. La participació de la dona en les cooperatives agràries catalanes: principals resultats</u>	11
3.1. L'àmbit territorial al que pertanyen les cooperatives agràries	11
3.2. Estructura empresarial i distribució de les cooperatives agràries per sectors productius	13
3.3. Anàlisi de la dimensió econòmica del cooperativisme agrari	16
3.4. La participació de les dones en les cooperatives agràries de la mostra	17
3.4.1. Representació de dones sòcies a les cooperatives agràries	18
3.4.2. El perfil de les sòcies de les cooperatives agràries	20
3.4.3. Representació de les dones en els càrrecs decisionals/administratius de les cooperatives agràries	22
3.4.4. Valoració sobre la representació de les dones en el món cooperatiu segons els gerents de les cooperatives	24
3.5. Les sòcies de les cooperatives agràries	27
3.5.1. Perfil de les cooperativistes entrevistades	27
3.5.2. La participació de les cooperativistes entrevistades a les cooperatives agràries.	29
<u>4. Conclusions</u>	32
<u>Bibliografia</u>	35
<u>Annex documental</u>	37
I. Enquesta a les cooperatives agràries catalanes	37
II. format de l'entrevista semiestructurada realitzada a dones sòcies i/o dirigents de cooperatives	43

ÍNDIX DE TAULES

Taula 1. Cooperatives registrades segons diverses fonts d'informació.....	3
Taula 2. Característiques principals de la mostra de les dones entrevistades.....	5
Taula 3. Participació de la població ocupada femenina per sectors a Catalunya, 1996 (%)	7
Taula 4. Nombre d'ocupats per sector i sexe, 1996.....	7
Taula 5. Titulars dones i total titulars segons edats (%).....	8
Taula 6. Cònjuges dones i total cònjuges segons edats (%).....	8
Taula 7. Altres membres de la família dones i altres membres de la família total segons edats (%)	9
Taula 8. Assalariades fixes dones i assalariats fixes totals (%)	9
Taula 9. Temps de dedicació dels titulars, cònjuges i altres membres de la família (%).....	9
Taula 10. Evolució del número de cooperatives agràries a Catalunya.....	10
Taula 11. Àmbit territorial de les cooperatives agràries de la mostra	11
Taula 12. Àmbit territorial comarcal de les cooperatives agràries	12
Taula 13. Any de constitució de les cooperatives.....	13
Taula 14. Any de fundació de la cooperativa per sector principal	13
Taula 15. Tipologia de les cooperatives agràries	13
Taula 16. Estructura empresarial de les cooperatives	14
Taula 17. Principals sectors agraris en què treballen les cooperatives.	14
Taula 18. Altres sectors en els quals treballen les cooperatives agràries.....	15
Taula 19. Facturació/volum de negoci de les cooperatives agràries	16
Taula 20. Dimensió de les cooperatives i nivell de facturació (milers d'euros)	17
Taula 21. Pes de les dones en el total de socis/es (% sòcies/total socis)	19
Taula 22. Proporció de sòcies en el total de socis segons any de fundació de la cooperativa..	19
Taula 23. Participació de les sòcies en el total de socis segons any de fundació de la cooperativa.....	20
Taula 24. Situació de les sòcies envers l'explotació on treballen	20
Taula 25. Edat de les sòcies segons sector de producció principal de les cooperatives agràries	22
Taula 26. Pes de les dones en les juntes de les cooperatives segons període històric de fundació de la cooperativa	24
Taula 27. Valoració del nombre de sòcies a les cooperatives agràries	24
Taula 28. Valoració de la participació de les sòcies en la junta	24
Taula 29. Cal promoure la incorporació de més sòcies?	25
Taula 30. Temps de dedicació a les diferents tasques per dia (en hores).....	29

ÍNDIX DE GRÀFICS

Gràfic 1. Principals sectors en els quals treballen les cooperatives agràries.....	15
Gràfic 2. Tipus de producció de les cooperatives	16
Gràfic 3. Facturació de les cooperatives agràries.....	17
Gràfic 4. Nombre de socis/es de les cooperatives agràries	18
Gràfic 5. Nombre de sòcies de les cooperatives agràries	18
Gràfic 6. Pes de les dones en el total de socis/es (% sòcies/total socis).....	19
Gràfic 7. Situació de les sòcies de la cooperativa envers l'explotació on treballen (%).....	21
Gràfic 8. Edats de les sòcies de les cooperatives agràries	21
Gràfic 9. Nombre de dones a les juntes de les cooperatives agràries.....	22
Gràfic 10. Càrrecs que ocupen les sòcies en la junta de les cooperatives agràries (%)	23

1. INTRODUCCIÓ A L'ESTUDI DE GÈNERE, AGRICULTURA I REPRESENTACIÓ DE LES DONES A LES COOPERATIVES AGRÀRIES

Les dones al sector agrari aporten el seu treball tant com a membres de l'explotació agrària, com en qualitat d'assalariades. Igualment en molts casos aporten una part important del patrimoni de les explotacions. Malgrat ser un pilar fonamental en el manteniment de les explotacions familiars agràries (EFA), la marcada divisió d'activitats i d'àmbits, segons un sistema d'organització de les relacions socials patriarcal, l'ha relegat a una situació de marginació i subordinació envers l'home tant pel que fa a l'àmbit laboral com a la seva participació en l'àmbit o l'esfera pública¹. És precisament en aquest àmbit, el públic, on s'inscriu el present estudi: *Gènere, agricultura i representació de les dones en les cooperatives agràries a Catalunya*, que pretén analitzar la participació de la dona pagesa en aquestes entitats fortament representatives del món agrari i amb un fort component.

L'anàlisi de la situació de la dona al sector agrari especialment pel que fa a la seva participació al moviment cooperatiu compta amb els problemes derivats de la manca de dades estadístiques adequades així com de la pràctica inexistència d'estudis específics que reflecteixin la realitat del sector segons una perspectiva de gènere. És per això que l'Institut Català de la Dona junt amb l'interès del Grup de Dones de la Unió de Pagesos de Catalunya han considerat necessari desenvolupar el present estudi que, elaborat per l'empresa de serveis de la Unió de Pagesos, Àmbit Rural, S.l., permeti aportar un coneixement més ampli sobre la representació i el paper de la dona a les cooperatives agràries de Catalunya.

1.1 OBJECTE D'ESTUDI

La situació de la dona dins del món cooperatiu agrari català es configura com l'objecte principal d'estudi. Interessa analitzar tant la participació, com la posició i el perfil de les dones a les cooperatives agràries de primer i segon grau de Catalunya, per tal de conèixer el seu grau d'associacionisme i de participació.

Les cooperatives agràries esdevenen també objecte d'estudi donat que es procedeix a analitzar quines són les cooperatives actualment actives així com les seves característiques principals.

¹ És àmplia la bibliografia que analitza la situació de la dona en el món agrari i rural. A Catalunya i Espanya destaquen, entre d'altres, els estudis realitzats per Baylina, M. 1995, Bretón, V., Comas, D. & Contreras, J.; 1997, Cánoves, G. et al; 1989, Calatrava et al., 1987, García Ramón, M^a D. (varis anys), Etxezarreta, M. et al.; 1995 i Villarino, M.; 1995.

1.2 OBJECTIUS

Tal com s'ha apuntat anteriorment, l'objectiu principal que es planteja és el d'obtenir dades que permetin millorar el coneixement respecte la participació de les dones a les cooperatives agràries de Catalunya, principalment des del punt de vista d'associacionisme, participació i representació als càrrecs de les cooperatives.

Els objectius parcials que es volen assolir són:

- Analitzar la participació de la dona a les cooperatives de primer i segon grau;
- Detectar el perfil de les dones sòcies de les cooperatives agràries;
- Conèixer el grau d'implicació de les dones cooperativistes a les assemblees, per tal de detectar si el paper de les sòcies és actiu o passiu;
- Estudiar la participació de les cooperativistes en els òrgans decisionals de les cooperatives (junta de la cooperativa, gerència, etc);
- Recollir l'opinió dels gerents o representants de les cooperatives de primer i segon grau a Catalunya sobre el paper que han de jugar les dones en la seva gestió i funcionament.
- Recollir l'opinió de les dones vinculades al món cooperatiu sobre la seva participació en la cooperativa, el seu paper a les explotacions agràries i la seva visió del paper de la dona en la cooperativa agrària.

1.3 EQUIP DE TREBALL

L'equip de treball està encapçalat per tècnics d'Àmbit Rural sl, a través d'Helena Perxacs (cap de projectes) encarregada de tasques de coordinació, de Gemma Francès (economista) com a redactora i David Vivet (enginyer agrònom) com a suport tècnic.

S'ha comptat alhora amb la participació del Col·legi de Doctors i Llicenciats en Ciències Polítiques i Sociologia de Catalunya en temes referents a l'elaboració i tractament de les enquestes i entrevistes.

1.4 EL MARC TERRITORIAL D'ACTUACIÓ

L'anàlisi s'ha portat a terme en la totalitat del territori català, de manera que s'ha considerat la globalitat de cooperatives agràries de Catalunya. No obstant, s'ha tingut present, la importància relativa del cooperativisme a les diferents comarques catalanes.

1.5 EL PROCÉS D'ELABORACIÓ

La metodologia aplicada a la recerca de l'estudi *Gènere, agricultura i representació de les dones a les cooperatives agràries de Catalunya* combina tècniques de caràcter quantitatiu i qualitatiu –enquestes amb preguntes obertes i entrevista semi-estructurada.

Pel que fa a l'enquesta, aquesta consta de 25 preguntes adreçades a obtenir informació quantitativa sobre l'estructura socio-econòmica de les cooperatives agràries i la representació de la dona en les mateixes (veure annex I).

Com s'ha esmentat anteriorment, la mostra de cooperatives a enquestar té com a marc territorial tota Catalunya. A tal efecte, es va elaborar un llistat de totes les cooperatives agràries a partir de la consulta de diverses fonts: Registre de Societats Cooperatives de la Direcció General d'Economia, Cooperatives i Autoempresa (Departament de Treball, Generalitat de Catalunya), cooperatives federades a la Federació de Cooperatives Agràries de Catalunya i un llistat de cooperatives recollit per la Unió de Pagesos de Catalunya.

Les enquestes es van enviar, a principis d'octubre, per correu junt amb una carta explicativa de les característiques de l'estudi i l'objectiu de l'enquesta. Les enquestes anaven adreçades als gerents de les cooperatives agràries. Es van enviar enquestes a un total de 533 cooperatives agràries. D'aquestes se'n van retornar 44, bé perquè no existien o bé perquè l'adreça era errònia, resultant-ne una mostra final de 489 cooperatives agràries. Posteriorment a l'enviament d'enquestes, es van realitzar trucades a les cooperatives agràries. Malgrat no es va poder contactar amb totes les cooperatives, les trucades van ser un mecanisme molt útil tant per conèixer si les cartes havien estat rebudes com per animar personalment a respondre l'enquesta.

Taula 1. Cooperatives registrades segons diverses fonts d'informació

Font d'informació	Nº total de cooperatives
Registre de Societats Cooperatives (Dep. de Treball) a 31/12/01	698
Federació de Cooperatives Agràries de Catalunya (FCAC), any 2002	267 coop. de la FCAC
Llistat de cooperatives emprat per l'enviament d'enquestes	533

Pel que fa a les entrevistes personals, aquestes anaven adreçades a vint dones dirigents i/o sòcies de cooperatives agràries. Per la selecció de la mostra, es van tenir en compte els següents criteris:

- ◇ Dones que en el moment de la recerca estiguessin vinculades amb el món cooperatiu agrari, amb diversos graus de responsabilitat (sòcies, gerents, responsables a les juntes, etc.).
- ◇ Cooperatives molt interessades en el paper de la dona dins del món cooperatiu, així com en la seva major incorporació i participació en el mateix.
- ◇ Cooperatives amb una presència destacada de dones sòcies i/o dirigents.
- ◇ Cooperatives que no van retornar l'enquesta contestada.
- ◇ La representació relativa de les cooperatives en el total de Catalunya.

En la taula 2, es resumeixen les característiques generals de les sòcies entrevistades en funció dels criteris de selecció anteriors així com de les cooperatives a les que pertanyen. Com es pot comprovar, el major nombre d'entrevistes es localitzen a Lleida i Tarragona, les zones de Catalunya amb més cooperativisme, i en cooperatives de petita i mitjana dimensió. Els sectors productius principals de les cooperatives són diversos (fruita, verdura, cereals, etc.), aspecte important per analitzar la seva incidència sobre la participació i tipus de treball de les cooperativistes. Pel que fa a les entrevistades, cinc ocupen càrrecs generencials/administratius mentre que la resta són sòcies. El 55% tenen edats compreses entre els 46 i 60 anys i la resta es distribueixen entre els segments de 31 a 45 anys i més de 60 anys.

Taula 2. Característiques principals de la mostra de les dones entrevistades

Territori	Nº coop.	Tipus de coop.	Dimensió			Representació de les dones		Edat			
			Gran	Mitjana	Petita	Càrrec	Sense càrrec	< 25s	25s a 45s	46s a 60a	Més de 60a
Barcelona	4	1 llet 3 verdura	1	2	1	2 gerents	2 sòcies		1	2	1
Girona	2			1	1		2 sòcies		1	1	
Lleida	9	3 fruita 1 cereal 3 oli, vi 2 cereal	2	3	3	1 gerent 1 tresorera	7 sòcies		2	7	1
Tarragona	5	3 oli 1 cítrics 1 fruits secs	1	3	2	1 gerent	4 sòcies		2	1	1

* G = 500 i + c

* M = 100 a 499 c

* P = fins 99 cooperativistes

Comarques on s'ubiquen les cooperatives on s'ha realitzat entrevistes:

Barcelona: Maresme, Baix Llobregat, Bages, Vallès Oriental, Vallès Occidental, Alt Penedès.Girona: Gironès, Alt Empordà, Baix Empordà.Tarragona: Baix Camp, Alt Camp, Tarragonès, Baix Penedès, Conca de Barberà.Lleida: Segrià, Garrigues, La Noguera, Urgell, Pla d'Urgell.

Els dos mètodes principals de treball emprats, enviament d'enquestes a totes les cooperatives agràries de Catalunya i entrevistes personalitzades a dones sòcies i/o dirigents de cooperatives, han permès obtenir informació tant qualitativa com quantitativa sobre:

- ◇ Representació de les característiques principals de les cooperatives agràries enquestades dins el context del moviment cooperatiu a Catalunya (àmbit territorial d'actuació, sector agrari en el qual treballen, estructura empresarial, nombre de socis/es, etc.)
- ◇ El perfil i la participació de les sòcies a les cooperatives agràries.
- ◇ El perfil i la presència de dones als llocs de responsabilitat de la cooperativa (dones amb càrrecs a la junta, participació de les dones a la junta, etc.)
- ◇ L'opinió dels gerents respecte la presència i la participació de les dones a les seves cooperatives agràries.
- ◇ L'opinió directa de les dones sòcies i/o amb càrrecs a les cooperatives agràries sobre el paper de la dona al món cooperatiu.

Els resultats s'exposen en els següents epígrafs. Abans, però, es realitza una breu anàlisi de l'estat de situació tant de la dona a l'agricultura catalana com del cooperativisme agrari a Catalunya.

2. LA DONA I EL MÓN COOPERATIU A CATALUNYA

El cooperativisme agrari a Catalunya neix com un moviment d'organització dels petits pagesos per combatre la crisi social i econòmica produïda per la fil·loxera a finals del SXIX. Tal i com s'assenyala en el Llibre Blanc (2001:163) *"la cooperativa va ser un element destriable en la recuperació de la viticultura, en la consolidació de la ramaderia i en el desenvolupament contemporani de pràcticament la totalitat de l'agricultura catalana"*. En aquest sentit, es pot destacar que el cooperativisme agrari català ha estat un pilar fonamental en la vertebració del teixit social i cultural de molts territoris rurals catalans, un marc de representació de la pagesia a Catalunya que, amb les seves etapes de crisi i processos de reestructuació, ha continuat fins l'actualitat.

No obstant, aquest paper eminentment actiu i de base social, la dona segueix allunyada dels espais de participació i decisió del moviment cooperatiu, reflectint la situació de masculinització que impera en el sector agrari.

2.1. La participació de la dona en l'agricultura

Referir-se a la situació de la dona en les cooperatives agràries implica realitzar una sèrie de consideracions prèvies sobre la situació de la dona a l'agricultura en Catalunya.

La distribució sectorial de l'ocupació a Catalunya mostra el pes reduït de l'ocupació agrària envers la resta de sectors, especialment el sector serveis. La població ocupada agrària és una de les més masculinitzades ja que és després de la construcció, és la que té una participació de dones ocupades registrades més baixa (el 16,2%).

Taula 3. Participació de la població ocupada femenina per sectors a Catalunya, 1996 (%)

	Agricultura	Indústria	Construcció	Serveis	Total
Ocupats per sectors	3,2	32,1	7,0	57,7	100
Població ocupada femenina per sectors	16,2	26,8	7,0	47,0	36,8

Font: Elaboració pròpia en base a Idescat.

Taula 4. Nombre d'ocupats per sector i sexe, 1996

	Homes					Dones				
	Agr.	Indus.	Const.	Servi.	Total	Agr.	Indus.	Const.	Servi.	Total
Catalunya	59.436	517.715	142.841	674.184	1.394.176	11.455	189.598	10.784	598.639	810.476

Font: Elaboració pròpia en base a Idescat.

A continuació, exposem de forma resumida algunes dades provinents del Cens Agrari de 1999, sobre la participació i el perfil de la dona pagesa, les quals ens aporten les primeres idees per explicar les raons de l'escassa representativitat de les dones en el món cooperatiu agrari.

Titulars de l'explotació

- Únicament el 19% dels titulars de les 72.123 explotacions amb titularitat física són dones, sent Girona i Tarragona on la quota de dones titulars és més gran (al voltant del 22,5%).
- Predominen les titulars d'edat avançada envers les més joves, característica estructural de l'agricultura catalana, espanyola i europea. Respecte al total de titulars, les dones estan més representades en els segments de més de 44 anys.

Taula 5. Titulars dones i total titulars segons edats (%)

	Menys 25s	de 25a 44s	de 45 a 64s	65 i +
Titulars dones	0,5	18,4	51,6	29,5
Total titulars	0,8	21,9	48,9	28,5

Font: Elaboració pròpia en base al Cens Agrari, 1999.

Els cònjuges de l'explotació agrària

- Dels 25.100 cònjuges censats, el 72% són dones. D'aquestes, les que són caps d'explotació² no arriben al 1%.
- A l'igual que succeeix amb els titulars, la gran majoria dels cònjuges tenen edats compreses en els segments de major edat. Alhora, es pot veure que la població femenina està més envellida respecte al total de cònjuges (el 20,5% tenen 65 i més anys respecte al 14,6% del total de cònjuges).

Taula 6. Cònjuges dones i total cònjuges segons edats (%)

	Menys 25s	de 25a 44s	de 45 a 64s	65 i +
Cònjuges dones	0,2	22,6	56,7	20,5
Total cònjuges	0,3	25,8	59,4	14,6

Font: Elaboració pròpia en base al Cens Agrari, 1999.

Els altres membres de la família

- De les 29.344 persones que s'inclouen dins la categoria "Altres membres de la família", el 25% són dones.
- Pel que fa a l'estructura d'edats dels altres membres de la família, destaca la major proporció de persones amb edats inferiors als 44 anys. Aquests generalment es corresponen als fills o filles que col·laboren com ajuda familiar en els treballs de l'explotació.

² Segons el Cens Agrari de 1999, es considera cap d'explotació la persona responsable de la gestió corrent i quotidiana de l'explotació.

Taula 7. Altres membres de la família dones i altres membres de la família total segons edats (%)

	Menys 25s	de 25a 44s	de 45 a 64s	65 i +
AMF dones	21,9	37,2	24,6	16,3
AMF total	20,2	41,1	19,4	19,4

Font: Elaboració pròpia en base al Cens Agrari, 1999.

Assalariades fixes

- La presència femenina entre els assalariats fixos és mínima, el 14,5% dels 16.810 assalariats fixos.
- Per edats, la majoria de les dones es troben en els trams de 25 anys a 64 anys.

Taula 8. Assalariades fixes dones i assalariats fixos totals (%)

	Menys 25s	de 25a 44s	de 45 a 64s	65 i +
Asfixesdones	7,2	40,5	47,8	4,5
ASfixestotal	7,9	43,5	43,6	4,9

Font: Elaboració pròpia en base al Cens Agrari, 1999.

Temps de dedicació dels membres de la família a l'explotació familiar agrària

- Pel que fa al temps de dedicació, les estadístiques del cens no fan una classificació segons gènere. En termes generals, dels 72.173 titulars censats, el 66,2% es dediquen solament a l'explotació. Els cònjuges que sols s'han dedicat a activitats de l'explotació agrària, aquests ascendeixen al 72%.

Si considerem que gran part dels cònjuges són, com em esmentat anteriorment, dones, aquesta dada és prou significativa per mostrar la incidència que té el treball femení en les tasques de l'explotació.

Taula 9. Temps de dedicació dels titulars, cònjuges i altres membres de la família (%)

Dedicació		Titular (n=72.173)	Cònjuge (n=25.100)	AMF (n=29.344)
Sols a l'explotació		66,2	71,7	50,0
Altres activitats lucratives	Principal	28,9	25,5	46,8
	Secundària	4,9	2,8	3,2

Si bé existeixen limitacions quantitatives a l'hora de valorar l'aportació real de la dona en les explotacions agràries, ja que el problema de fons està en que gran part d'aquest treball és "invisible" i per tant no mesurat, les dades del cens agrari de 1999 reflexen que les dones continuen tenint un paper secundari en la majoria de les explotacions. Les dones considerades com ajuda familiar són majoritàries mentre que les titulars d'explotació o caps d'explotació són escasses. A més, és molt freqüent que la titularitat de la dona respongui a condicionants de tipus fiscal o de dones que assumeixen la titularitat per jubilació o defunció del marit. En aquest sentit, les dades mostren el fort envelliment de la població agrària en general, i femenina en particular.

2.2. Situació del cooperativisme a Catalunya

El moviment cooperatiu agrari a Catalunya neix a finals del S XIX com una forma d'organització dels petits pagesos per combatre la crisi econòmica i social produïda per la fil·loxera. Segons Tous (1999), la primera cooperativa agrària catalana va ser la Societat de Pagesos de Valls fundada l'any 1888, extenent-se a partir d'aquell moment a totes les comarques rurals catalanes. Pel que fa a l'àmbit productiu, les activitats d'aquestes cooperatives es varen centrar inicialment en la concessió de crèdits i el proveïment d'adobs i llavors als socis. Així mateix moltes d'elles oferien serveis de caire social com biblioteques, reunions literàries, etc. A partir dels anys trenta, l'activitat productiva de les cooperatives s'amplia cap a la indústria de transformació agrària. La dictadura franquista donarà pas a un període de recessió del cooperativisme agrari a Catalunya sobretot, pel que fa a la seva vinculació amb la vessant més social i cultural del territori rurals. A nivell productiu, les funcions de les cooperatives es limitaran a ser els centres de provisió i d'abastament d'inputs a nivell local donant lloc a una estructura caracteritzada per una forta atomització, reduïda dimensió i escàs valor dels seus productes. A partir del 1979, la Generalitat de Catalunya assumeix les competències de promoció, motivació, i desenvolupament cooperatiu. La creació, dins aquest nou context polític, de la Federació de Cooperatives Agràries de Catalunya, el Consell Superior de Cooperació i l'Institut per a la Promoció i Formació de Cooperatives juntament amb l'aprovació, l'any 1983, de la Llei de Cooperatives de Catalunya donarà un nou impuls al moviment cooperatiu, fomentant la modernització, processos d'integració i reorientació de les seves activitats productives cap a la transformació i comercialització de qualitat dels seus productes.

Segons les dades de l'Anuari del Departament de Treball de la Generalitat, el nombre de cooperatives agràries a Catalunya durant la segona meitat dels noranta ha evolucionat de forma positiva, arribant l'any 2000 a 660 cooperatives agràries (taula 10). La província de Lleida és la que concentra un major nombre de cooperatives (al voltant del 39,2%) seguida per la província de Tarragona (amb un 28,2%) i Barcelona (amb un 22,7%). El sector cooperatiu a Girona suposa el 9,8,5%.

Taula 10. Evolució del número de cooperatives agràries a Catalunya

Províncies	1997		1998		1999		2000	
	Nº	%	Nº	%	Nº	%	Nº	%
Barcelona	148	22,6	148	22,5	151	22,8	150	22,7
Girona	71	10,8	70	10,6	68	10,3	65	9,8
Lleida	253	38,6	255	38,7	256	38,7	259	39,2
Tarragona	183	27,9	186	28,2	186	28,1	186	28,2
Total	655	100,0	659	100,0	661	100,0	660	100,0

Font: Elaboració pròpia en base als anuaris estadístics del Departament de Treball; (1997-2000).

Segons dades procedents de la Confederació de Cooperatives Agràries d'Espanya (CCAIE) per l'any 2000, el nombre de cooperatives agràries a Catalunya ascendien a 435 entitats, reunien 55.620 agricultors i la seva facturació va suposar al voltant dels 1.139,4 milions d'euros. L'any 2000, les cooperatives de segon grau a Catalunya eren 18 integraven 432 cooperatives de base i facturaren al voltant de 195,4 milions d'euros. Respecte a Espanya, les cooperatives de base a Catalunya suposen el 8,1% de les cooperatives agràries espanyoles, el 5,6% en quan a nombre de socis i aporten el 10,5% de la facturació total espanyola, situant-se en tots els casos després de Andalusia, C. Valenciana i Castella-La Manxa. Les cooperatives de base integrades en cooperatives de segon grau representen el 13,9% de les 3095 cooperatives de base de l'estat espanyol amb una facturació que suposa el 5% del total espanyol.

Segons les dades de la FCAC, el nombre de cooperatives agràries associades l'any 2002, ascendia a 269 entitats, integraven 250.000 socis i ocupaven a 2.870 treballadors. Del conjunt de socis, 75.000 eren pagesos titulars d'explotacions agràries i la resta habitants de municipis rurals. La facturació anual es situava al voltant de 1.200.000 €.

3. LA PARTICIPACIÓ DE LA DONA EN LES COOPERATIVES AGRÀRIES CATALANES: PRINCIPALS RESULTATS

3.1. L'àmbit territorial al que pertanyen les cooperatives agràries

De les 489 enquestes enviades a les cooperatives catalanes se n'han rebut un total de 104, el que representa el 21,3% del total de la mostra. Si prenem com a referència les 350 cooperatives existents a Catalunya considerades amb base social real (FCAC; 1997)³, el percentatge de representació de la mostra augmenta fins el 29,7%.

Tal i com es mostra a la taula 11, la majoria d'enquestes rebudes corresponen a les províncies de Lleida i Tarragona, amb el 39,4% i el 37,5% respectivament. Per altra banda, el sector cooperatiu agrari a Barcelona i Girona representa el 15,4% i el 3,7% respectivament. Així mateix, hi ha tres cooperatives que tenen un àmbit territorial supraprovincial.

Taula 11. Àmbit territorial de les cooperatives agràries de la mostra

Províncies	Coop. Agràries de la mostra	
	Nº	%
Barcelona	16	15,4
Girona	4	3,8
Lleida	41	39,4
Tarragona	39	37,5
Diverses províncies	3	2,9
NSNC	1	1,0
Total	104	100

Pel que fa la distribució de les cooperatives agràries per comarques, el major nombre de respostes prové de les cooperatives localitzades en la comarca del Segrià, amb un total de 22 entitats. Aquesta comarca presenta la major concentració de cooperatives agràries a Catalunya, amb un total de 107 cooperatives (Llibre Blanc de l'Economia Social; 2001). Les Garrigues és la segona comarca en quant a representació de la mostra, amb 11 cooperatives que han contestat. Tres comarques de Tarragona - Priorat, Alt Camp i Montsià- les segueixen per ordre de representativitat de la mostra, amb un nombre d'entre 8 i 6 cooperatives que han contestat.

³ FCAC. Federació de Cooperatives Agràries de Catalunya.

Taula 12. Àmbit territorial comarcal de les cooperatives agràries

Comarques	Nº	%
Segrià	22	17,7
Les Garrigues	11	8,9
Priorat	8	6,5
Alt Camp	7	5,6
Montsià	6	4,8
Noguera	6	4,8
Urgell	6	4,8
Maresme	5	4,0
Ribera d'Ebre	5	4,0
Baix Camp	4	3,2
Baix Ebre	4	3,2
Conca de Barberà	3	2,4
Osona	3	2,4
Tarragonès	3	2,4
Terra Alta	3	2,4
Alt Penedès	2	1,6
Baix Penedès	2	1,6
Berguedà	2	1,6
La Garrotxa	2	1,6
La Selva	2	1,6
Pla d'Urgell	2	1,6
Tot Catalunya	2	1,6
Alt Empordà	1	0,8
Alt Urgell	1	0,8
Baix Llobregat	1	0,8
Bages	1	0,8
Baix Empordà	1	0,8
Gironès	1	0,8
Llitària	1	0,8
Moianès	1	0,8
Pallars Jussà	1	0,8
Pallars Sobirà	1	0,8
Ripollès	1	0,8
Vallès Occidental	1	0,8
Vallès Oriental	1	0,8
No Contesta	1	0,8
TOTAL	124*	100,0

* NOTA. El total de cooperatives segons àmbit comarcal suma 124 i no 104 entitats, perquè hi ha cooperatives que tenen un àmbit supracomarcal.

3.2. Estructura empresarial i distribució de les cooperatives agràries per sectors productius

La gran part de les cooperatives analitzades es van fundar abans de la transició democràtica (taula 13). Les cooperatives més antigues són les que tenen com a producte principal l'oli i el vi mentre que les vinculades amb el sector fruitícola són més recents (taula 14).

Taula 13. Any de constitució de les cooperatives

	Nº	%
Abans Guerra Civil	34	32,7
Dictadura franquista	48	46,2
Transició democràtica (1977-1986)	13	12,5
Consolidació democràcia (1986-actualitat)	6	5,8
NSNC	3	2,9
Total	104	100

Taula 14. Any de fundació de la cooperativa per sector principal

	Abans Guerra Civil		Dictadura franquista		Transició democràtica		Consolidació democràtica		Total	
	Nº	%	Nº	%	Nº	%	Nº	%	Nº	%
Oli	7	38,9	11	61,1	0	0,0	0	0,0	18	100,0
Fruita	0	0	9	64,3	4	28,6	1	7,1	14	100,0
Vi	10	76,9	3	23,1	0	0	0	0	13	100,0
Altres	9	31,0	10	34,5	7	24,1	3	10,3	29	100,0
NSNC	8	29,6	15	55,6	2	7,4	2	7,4	27	100,0

En la mostra, predominen les cooperatives de primer grau (86,5%) mentre que les cooperatives de segon grau representen el 5,8%. Aquestes proporcions de la nostra mostra no s'allunyen de l'estructura del cooperativisme català ja que segons les dades de la CCAE, l'any 2000, les cooperatives de segon grau a Catalunya suposaven al voltant del 5% del total de cooperatives base, sent minoritàries la resta de fórmules d'integració empresarial.

Taula 15. Tipologia de les cooperatives agràries

Tipus de cooperativa agrària	Tipus de cooperativa agrària		% vàlid
	Nº	%	
De primer grau	90	86,5	89,1
De segon grau	6	5,8	5,9
Fusionada	2	1,9	2,0
Altres	3	2,9	3,0
NS/NC	3	2,9	-
Total	104	100	100

A l'igual que succeeix amb el conjunt del sector cooperatiu agrari català, les cooperatives estudiades realitzen principalment activitats empresarials de central i secció de vendes i compres de determinats inputs.

Taula 16. Estructura empresarial de les cooperatives

Departaments	Nº	%
Central de compres	36	34,6
Central de vendes	37	35,6
Secció de vendes	52	50,0
Secció de compres	49	47,1
Secció de crèdit	50	48,1
Secció de conreu	9	8,7
Altres	8	7,7
NS/NC	11	10,6

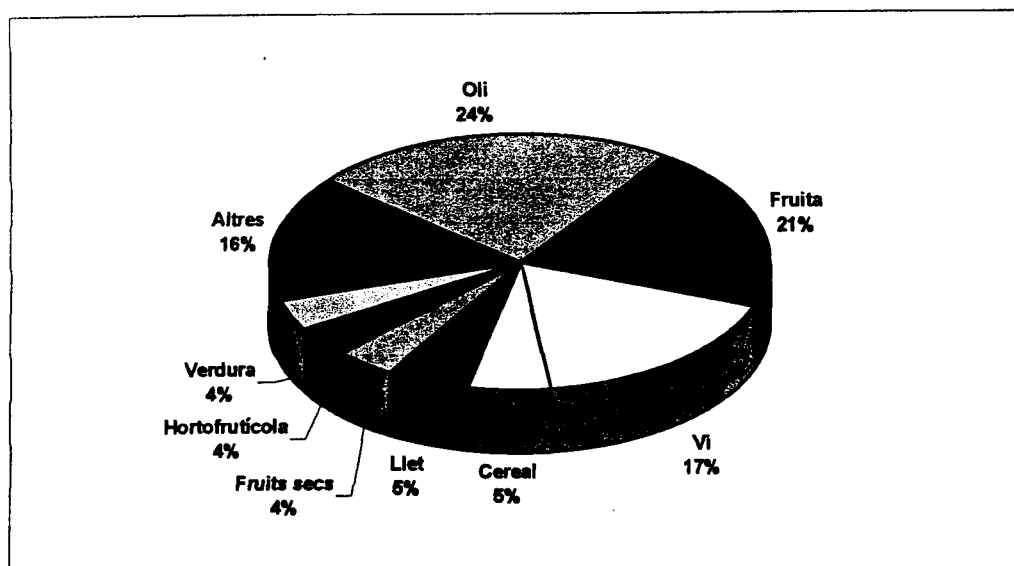
Pel que fa als principals sectors agraris en què treballen les cooperatives, els sectors del vi, l'oli i la fruita destaquen com a sectors productius principals, amb un 62% de les cooperatives de la mostra. Les cooperatives basades en sectors del cereal, la llet, els fruits secs, l'hortofrutícola i la verdura són minoritàries, representant cadascuna d'elles el 4% del total de la mostra (taula 17)⁴.

Taula 17. Principals sectors agraris en què treballen les cooperatives.

Sectors	Nº	%	% vàlid
Oli	18	17,3	23,7
Fruita	16	15,4	21,1
Vi	13	12,5	17,1
Cereal	4	3,8	5,3
Llet	4	3,8	5,3
Fruits secs	3	2,9	3,9
Hortofrutícola	3	2,9	3,9
Verdura	3	2,9	3,9
Pinso	2	1,9	2,6
Pinso animal	2	1,9	2,6
Arròs	1	1,0	1,3
Cítrics	1	1,0	1,3
Consum	1	1,0	1,3
Pinso cereal	1	1,0	1,3
Subministraments	1	1,0	1,3
Altres	3	2,9	3,9
No Contesta	28	26,9	-
Total	104	100,0	100,0

⁴ Aquests resultats són força semblants als obtinguts en l'estudi a 433 cooperatives agrícoles realitzada per la FCAC al 1997 (Llibre Blanc de l'Economia Social; 2001). Segons aquest estudi, el 18% de les cooperatives tenen en la mòlta de l'oliva i l'elaboració de l'oli la seva activitat principal, el 15% en activitats relacionades amb la producció i elaboració del vi i el 12% en la fruita. La representació dels altres sectors esmentats es troba, així mateix, al voltant del 4%.

Gràfic 1. Principals sectors en els quals treballen les cooperatives agràries



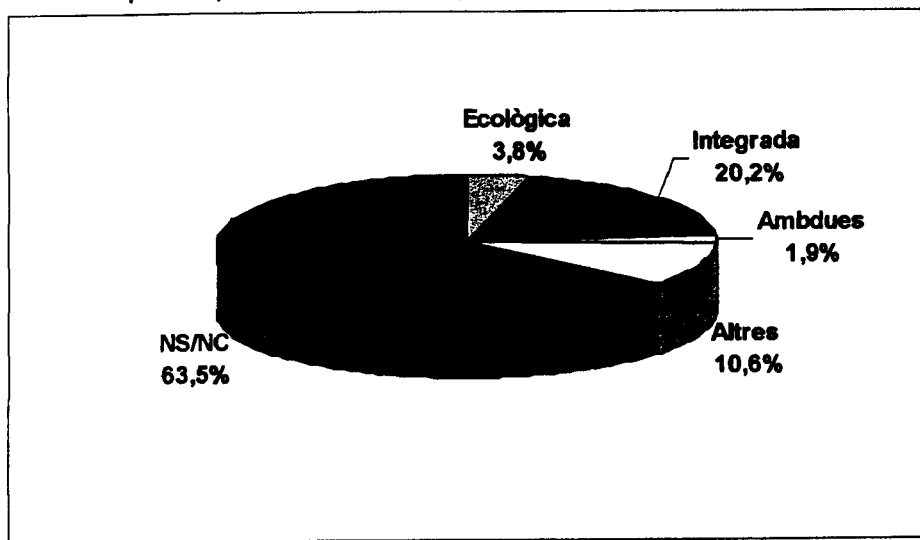
En tant que, la constitució i la participació en estructures cooperatives constitueixen un mecanisme d'accés a una sèrie d'actius – inputs, informació, etc.- que resultarien més costosos si foren assumits individualment, les activitats d'aquestes entitats tendeixen a ser diverses. En aquest sentit, 57 cooperatives realitzen activitats de subministrament d'inputs per els seus membres mentre que 42 ofereixen serveis de suport complementari. Així mateix, en un entorn de creixent competitivitat i de valoració per part dels consumidors de productes alimentaris de qualitat i autenticitat, les cooperatives agrícoles s'encaminen cap a una estratègia de diversificació productiva. Segons les dades de l'estudi, els sectors dels fruits secs, l'oli, el cereal, la fruita i el vi destaquen com sectors productius complementaris (taula 18).

Taula 18. Altres sectors en els quals treballen les cooperatives agràries.

Sector	Nº	%
Subministraments	57	21,0
Serveis	42	15,5
Fruits secs	36	13,3
Oli	29	10,7
Cereal	22	8,1
Fruita	16	5,9
Vi	14	5,2
Pinso	7	2,6
Verdura	6	2,2
Pinso cereal	6	2,2
Pinso animal	5	1,8
Ramaderia minorista	4	1,5
Hortofrutícola	3	1,1
Llet	3	1,1
Cítrics	2	0,7
Ramaderia majorista	2	0,7
Altres	17	6,3
Total	271	100,0

El nombre de cooperatives que s'especialitzen en producció ecològica o integrada és minoritari (un 25% del total). Cal destacar alhora l'elevat percentatge de no resposta (gràfic 2).

Gràfic 2. Tipus de producció de les cooperatives



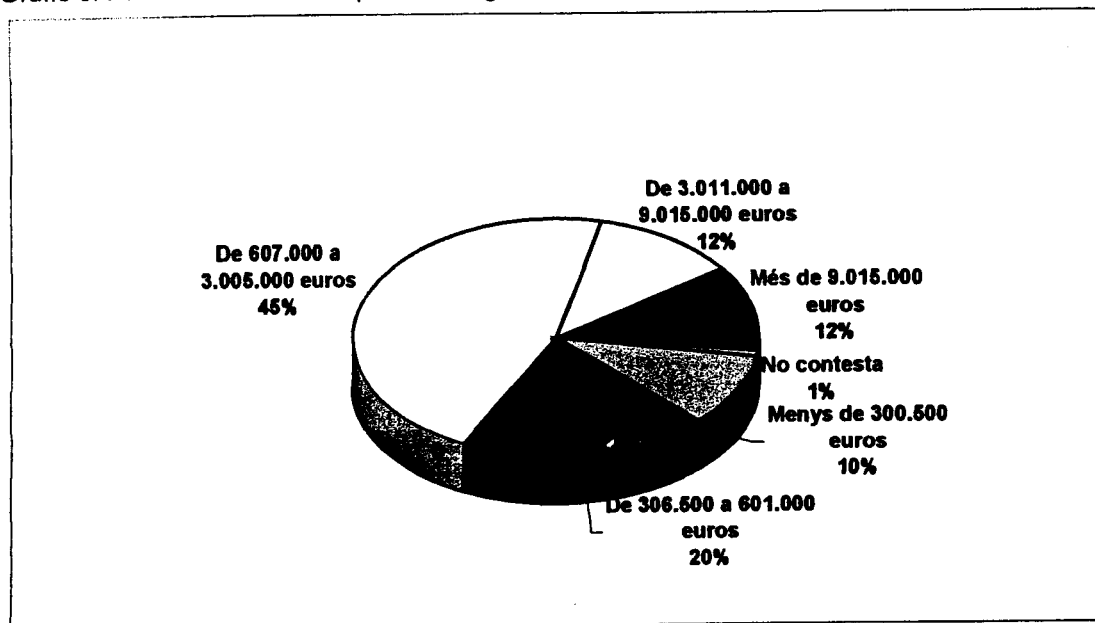
3.3. Anàlisi de la dimensió econòmica del cooperativisme agrari

Pel que fa al volum de negoci de les cooperatives enquestades, el 30% de les cooperatives es troben en els trams inferiors de facturació, amb una facturació de menys de 600.000 euros, mentre que el 11,5% es troben en els trams de facturació superior als 9.015.000 euros (taula 19).

Taula 19. Facturació/volum de negoci de les cooperatives agràries

Trams de facturació	Cooperatives	
	Nº	%
Menys de 300.500 euros	10	9,6
De 306.500 a 601.000 euros	21	20,2
De 607.000 a 3.005.000 euros	48	46,2
De 3.011.000 a 9.015.000 euros	12	11,5
Més de 9.015.000 euros	12	11,5
No contesta	1	1,0
TOTAL	104	100,0

Gràfic 3. Facturació de les cooperatives agràries



Existeix una relació directa entre la dimensió de les cooperatives i el nivell de facturació. D'aquesta manera, el 77,8% de les cooperatives que facturen menys de 300,5€ tenen menys de 100 socis mentre que pràcticament la meitat (el 45,5%) de les que facturen més de 9.015€ tenen més de 500 socis (taula 20).

Taula 20. Dimensió de les cooperatives i nivell de facturació (milers d'euros)

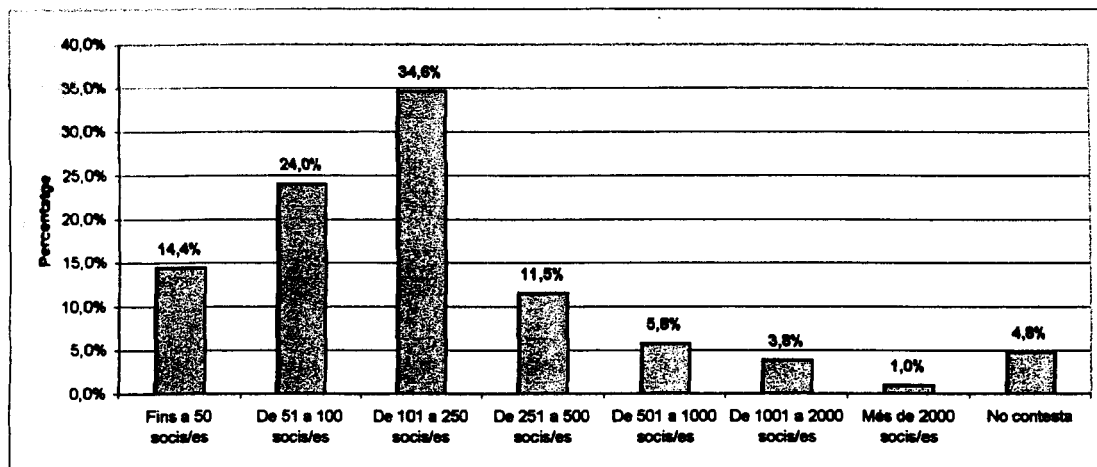
	< 300,5 €		306 s 601€		602 a 3.000€		3.001 a 9.015€		Més de 9.015€	
	Nº	%	Nº	%	Nº	%	Nº	%	Nº	%
Fins a 100 socis	7	77,8	15	75,0	22	50,0	2	18,2	3	27,3
De 101 a 500 socis	2	22,2	4	20,0	21	47,7	8	72,7	3	27,3
Més de 500 socis	0	0,0	1	5,0	1	2,3	1	9,1	5	45,5
Total	9	100,0	20	100,0	44	100,0	11	100,0	11	100,0

3.4. La participació de les dones en les cooperatives agràries de la mostra

Les 104 cooperatives analitzades tenen un total de 26.178 socis, el que suposa 251 socis com a mitjana. És una dimensió superior a la mitjana catalana (127 socis) i similar a la dimensió mitja espanyola (250 socis) i europea (257 socis)⁵. Amb tot, cal advertir que l'estructura de les cooperatives a Europa és dual. Per una banda, es troba el *model cooperatiu nòrdic*, que es caracteritza per una dimensió mitja d'associats gran, essent Finlàndia el cas més il·lustratiu amb uns 5.000 socis per cooperativa. Per altra banda, el *model cooperatiu mediterrani*, que es caracteritza per un nombre elevat de cooperatives amb un nombre reduït de productors. El sector cooperatiu català i espanyol es situa dins aquest últim model (gràfic 4).

⁵ Segons dades de la CCAE per Espanya i del Llibre Blanc de l'Economia Social; 2001 pe Europa.

Gràfic 4. Nombre de socis/es de les cooperatives agràries

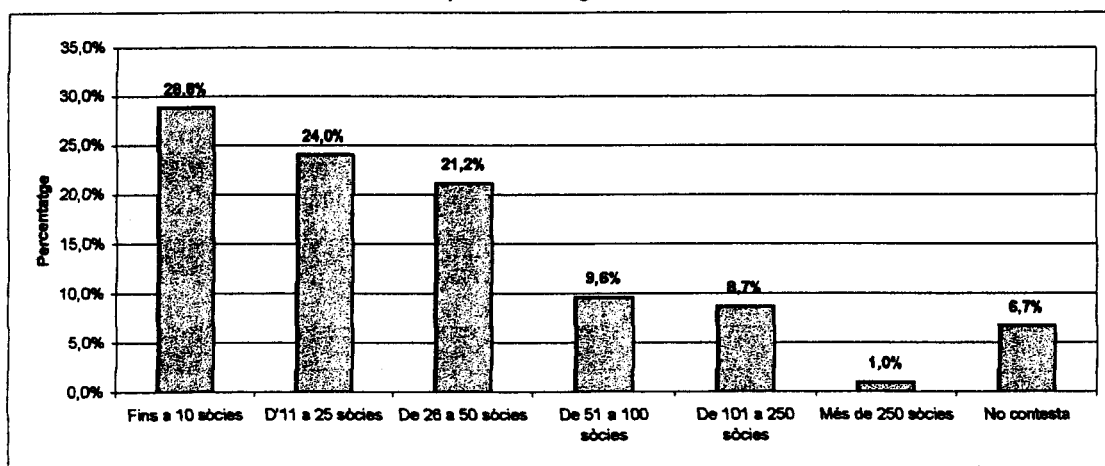


3.4.1. Representació de dones sòcies a les cooperatives agràries

En termes generals, cal destacar l'escassa presència de dones associades a les cooperatives estudiades, ja que dels 26.178 socis, el 21,7% són dones.

El gràfic 5 reflexa com les tres quartes parts de les cooperatives no superen les 50 sòcies i només hi ha una única cooperativa on la participació femenina supera les 250 sòcies.

Gràfic 5. Nombre de sòcies de les cooperatives agràries

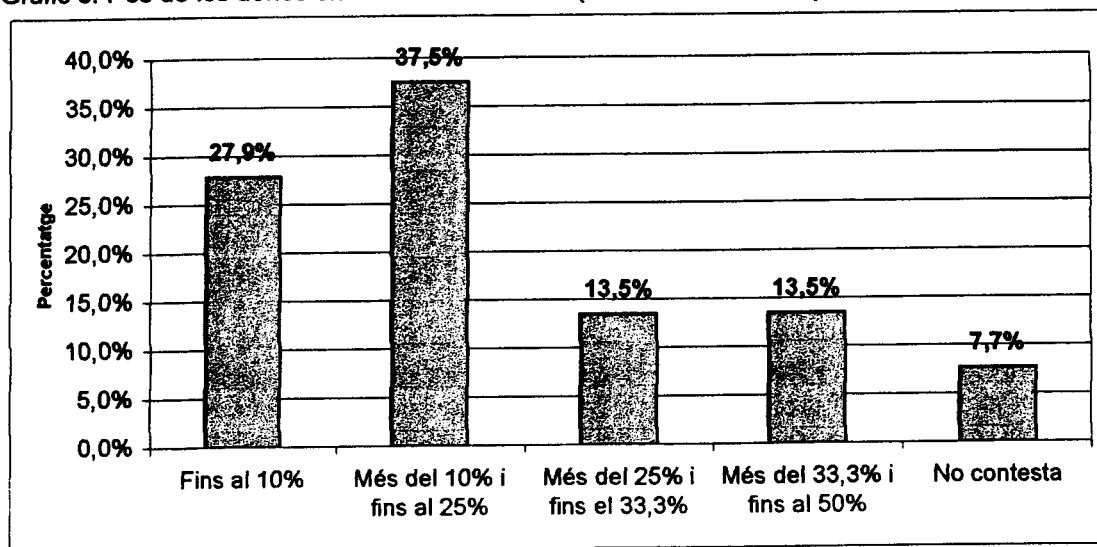


Així mateix, si analitzem el pes relatiu de les dones en les cooperatives, no hi cap cooperativa on les dones representin més de la meitat dels socis. Ans al contrari, en el 65,4% de les cooperatives, les dones no superen el 25% del total de socis, tal i com mostren la taula i el gràfic següents.

Taula 21. Pes de les dones en el total de socis/es (% sòcies/total socis)

Pes de les sòcies en el total	Nº coop.	%
Fins al 10%	29	27,9
Més del 10% i fins al 25%	39	37,5
Més del 25% i fins el 33,3%	14	13,5
Més del 33,3% i fins al 50%	14	13,5
No contesta	8	7,7
Total	104	100,0

Gràfic 6. Pes de les dones en el total de socis/es (% sòcies/total socis)



Per altra banda, es podria suposar que amb la major incorporació de la dona al mercat laboral, la participació de les dones a les cooperatives hauria de ser major en les cooperatives més recents que en les més antigues. No obstant, els resultats de la mostra ens indiquen, més bé, una situació contrària: el 37% de les cooperatives constituïdes abans de la Guerra Civil tenen més de 25% de sòcies, mentre que no n'hi ha cap en les cooperatives constituïdes a partir de la transició democràtica (taula 22).

Taula 22. Proporció de sòcies en el total de socis segons any de fundació de la cooperativa

Dones en el total de socis	Any de la Fundació									
	Abans Guerra Civil		Dictadura franquista		Transició democràtica		Consolidació democràtica		Total	
	Nº	%	Nº	%	Nº	%	Nº	%	Nº	%
Fins al 10% sòcies	7	21,2	12	28,6	6	54,5	1	16,7	26	28,3
Més del 10% i fins al 25%	14	42,4	14	33,3	5	45,5	5	83,3	38	41,3
Més del 25% i fins el 33,3%	5	15,2	9	21,4	0	0,0	0	0,0	14	15,2
Més del 33,3% i fins al 50%	7	21,2	7	16,7	0	0,0	0	0,0	14	15,2
Total	33	100,0	42	100,0	11	100,0	6	100,0	92	100,0

Per tipus de producció principal, les cooperatives vitivinícoles són, en relació amb les altres cooperatives, les que tenen una proporció de participació femenina més gran: en la meitat d'aquestes, les dones representen entre el 33% i el 50% dels socis envers el 22% en les cooperatives oleïcoles i cap en les de la fruita (taula 23).

Taula 23. Participació de les sòcies en el total de socis segons any de fundació de la cooperativa

Dones en el total de socis	Any de la fundació de la cooperativa									
	Oli		Fruita		Vi		Altres		Total	
	Nº	%	Nº	%	Nº	%	Nº	%	Nº	%
Fins al 10%	0	0,0	6	42,9	0	0,0	12	48,0	18	26,1
Més del 10% i fins al 25%	10	55,6	7	50,0	2	16,7	10	40,0	29	42,0
Més del 25% i fins el 33,3%	4	22,2	1	7,1	4	33,3	2	8,0	11	15,9
Més del 33,3% i fins al 50%	4	22,2	0	0,0	6	50,0	1	4,0	11	15,9
Total	18	100,0	14	100	12	100,0	25	100	69	100,0

De tota la informació precedent, se'n desprèn un pes força baix de les dones dins les cooperatives analitzades, situació que ve a constatar l'escassa participació de la dona agricultora en les estructures associatives agràries. Així mateix, cal destacar l'elevat nombre de dones sòcies que ho són per motius aliens a la voluntat de participació i representació activa. En aquest cas, es pot parlar d'una participació fictícia i passiva ja que generalment és l'home, el que malgrat no ser soci, continua sent el veritable representant.

Per altra banda, segons la mostra analitzada, el major pes relatiu de les sòcies en les cooperatives del vi respecte a la resta de cooperatives, essent aquestes les més antigues, pot tenir la seva explicació en l'elevat percentatge de dones que s'associen degut a la jubilació o defunció dels seus marits. En aquests casos, les dones assumeixen el títol de sòcies si bé és l'home (marit o fill) el que continua participant activament en la cooperativa.

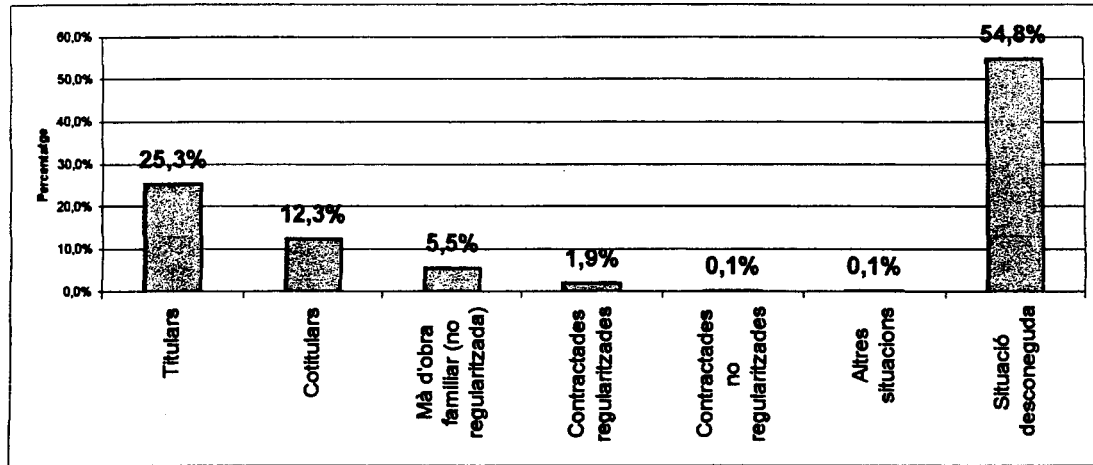
3.4.2. El perfil de les sòcies de les cooperatives agràries

Pel que fa a la situació jurídica de les sòcies envers l'explotació, en primer lloc, cal destacar l'alt percentatge de no resposta, quasi el 55%. D'aquesta manera, de les 5.693 sòcies només hem pogut obtenir informació de 2.571 dones, les quals són en la seva majoria titulars i cotitulars de l'explotació (taula 24).

Taula 24. Situació de les sòcies envers l'explotació on treballen

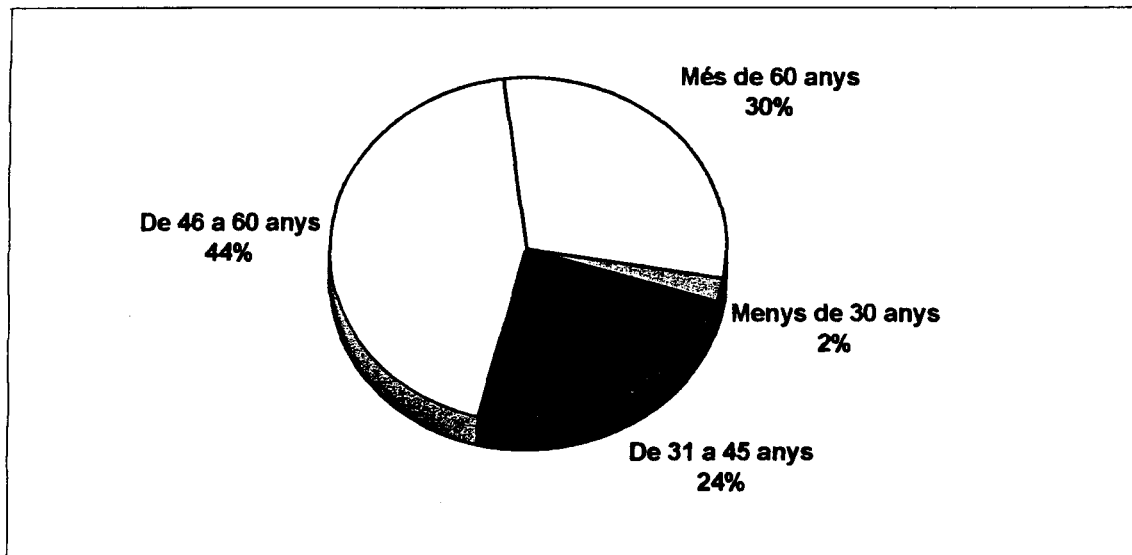
Situació	Nº	%	% vàlid
Titulars	1438	25,3	55,9
Cotitulars	703	12,3	27,3
Mà d'obra familiar (no regularitzada)	312	5,5	12,1
Contractades regularitzades	108	1,9	4,2
Contractades no regularitzades	6	0,1	0,2
Altres situacions	4	0,1	0,2
Situació desconeguda	3122	54,8	-
Total	5.693	100,0	100,0

Gràfic 7. Situació de les sòcies de la cooperativa envers l'explotació on treballen (%)



Pel que fa a l'edat de les sòcies, s'ha pogut observar que són poques les dones joves, menors de 30 anys (un 2,3%) i d'entre 31 i 45 anys (24,0%), que siguin sòcies de les cooperatives agràries catalanes. Les edats més freqüents estan conseqüentment per sobre dels 46 anys, destacant el fet que pràcticament la tercera part tenen més de 60 anys.

Gràfic 8. Edats de les sòcies de les cooperatives agràries



Per sectors, les cooperatives vitivinícoles són les que, en relació amb la resta de cooperatives, tenen una població femenina més envellida (gairebé el 48% amb edats superiors als 60 anys), mentre que les cooperatives del sector de l'oli i la fruita són les que tenen una proporció de dones més joves (taula 25).

Taula 25. Edat de les sòcies segons sector de producció principal de les cooperatives agràries

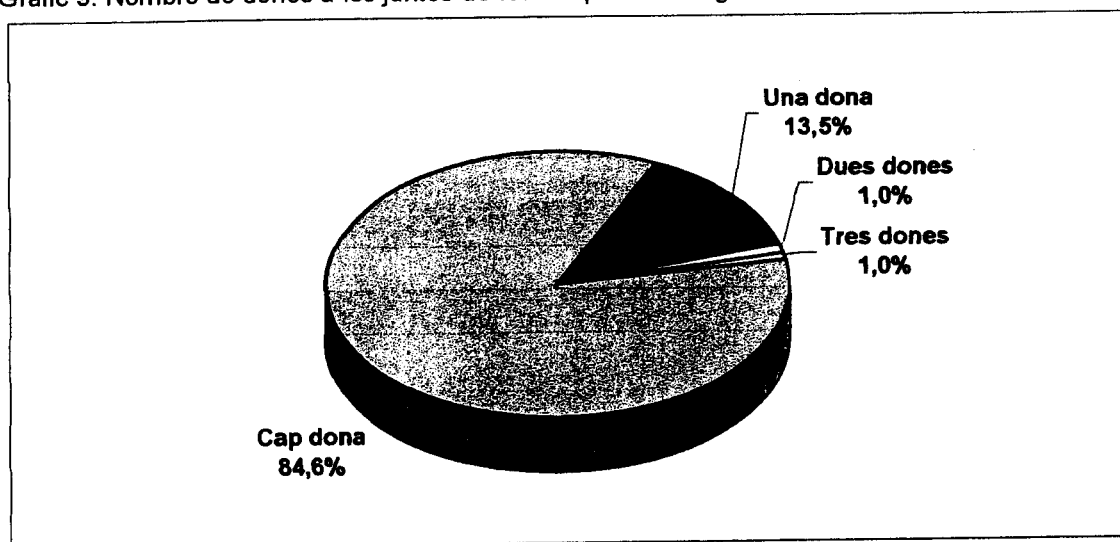
Sectors ppals	Edat de les sòcies									
	Oli		Vi		Fruita		Altres sectors		Total	
	N	%	N	%	N	%	N	%	N	%
< de 30s	24	2,8	1	0,1	5	3,0	11	2,9	41	1,7
de 31s a 45s	230	27,1	146	14,6	42	25,5	88	23,4	506	21,1
de 46s a 60s	419	49,3	377	37,6	99	60,0	167	44,4	1062	44,4
Més de 60s	177	20,8	479	47,8	19	11,5	110	29,3	785	32,8
Total	850	100,0	1003	100,0	165	100,0	376	100,0	2394 ⁶	100,0

3.4.3. Representació de les dones en els càrrecs decisionals/administratius de les cooperatives agràries⁷

L'escàs protagonisme de la dona a les cooperatives agràries té, alhora, una incidència directa sobre la seva representació en els càrrecs decisionals/ administratius.

Els resultats de la nostra mostra ens indiquen que la presència de les dones en les juntes de les cooperatives és pràcticament nul·la, aproximadament del 2%. Així mateix, com mostra el gràfic 9, 88 cooperatives (el 84,6%) no tenen representació femenina en les seves juntes, 14 cooperatives (el 13,5%) només tenen una dona i dues cooperatives tenen dues i tres dones en la seva junta, respectivament.

Gràfic 9. Nombre de dones a les juntes de les cooperatives agràries

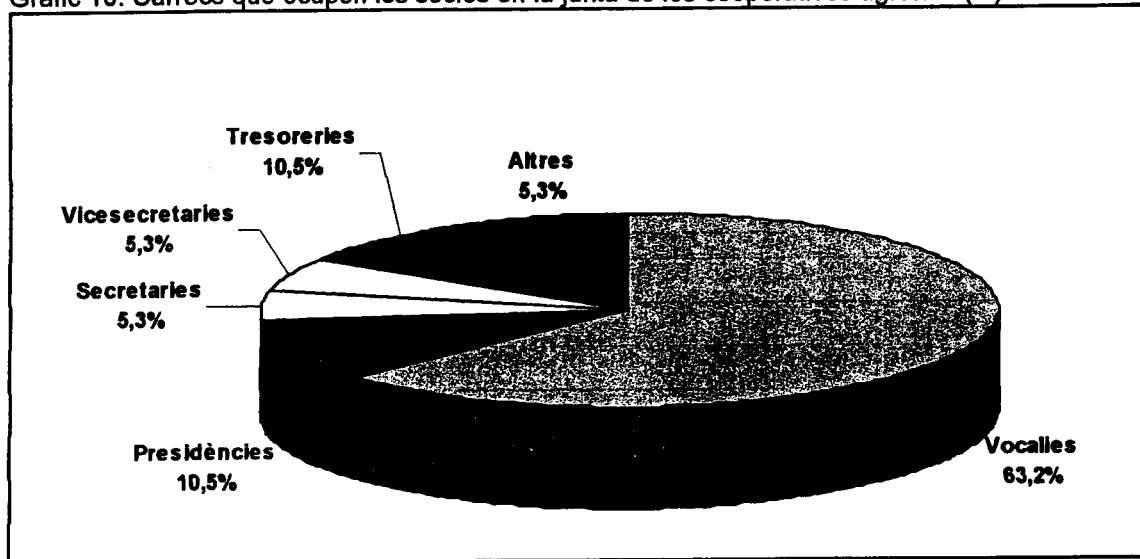


⁶ Si observem el quadre corresponent a l'edat de les sòcies, el total és de 3.194 mentre que en el creuament surten un total de 2.394. La raó d'aquesta disminució es deu a la pèrdua de casos al fer el creuament entre edat i sector principal.

⁷ S'entén per càrrecs decisionals/administratius el consell rector, la presidència, la direcció o gerència, la intervenció de comptes i l'auditoria de comptes segons estableix la Llei 18/2002, de 5 de juliol, de cooperatives.

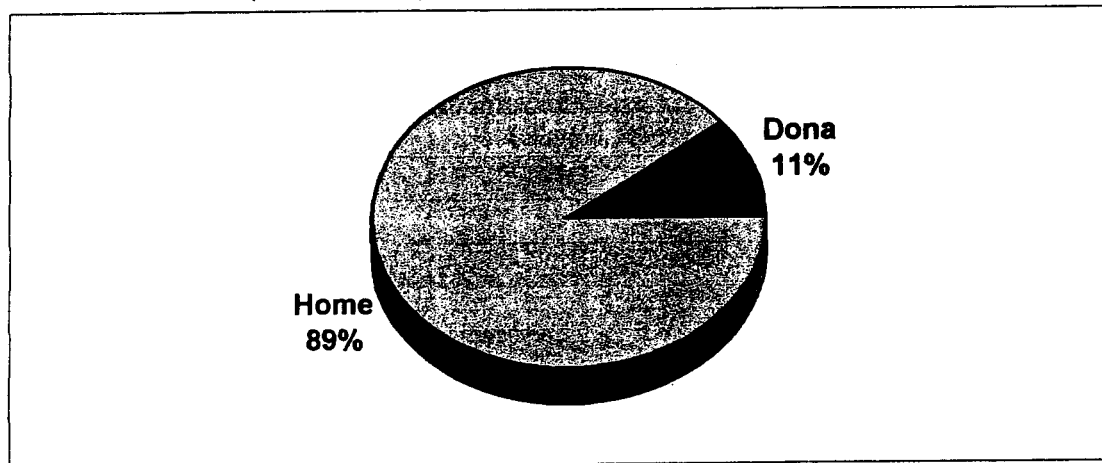
Pel que fa als càrrecs que ocupen en les juntes, la situació de subordinació també és força evident. La majoria d'elles, un 63,2%, són vocals mentre que únicament hi ha dos dones que ocupen la presidència, 1 la secretaria i la vicesecretaria (gràfic 10).

Gràfic 10. Càrrecs que ocupen les sòcies en la junta de les cooperatives agràries (%)



Pel que fa a la gerència, els homes ocupen aquest càrrec de forma majoritària. Concretament, el diferencial entre dona-home gerent és de 1 dona gerent a 9 gerents homes (gràfic 11).

Gràfic 11. Distribució per sexe dels gerents de les cooperatives agràries (%)



Si bé la representació de les dones en els càrrecs decisionals és minoritària, aquestes tenen una presència major en les cooperatives de més recent constitució: la tercera part de les cooperatives fundades a partir del 1987, període de consolidació democràtica, tenen fins un 20% de dones en els diferents càrrecs de la junta envers el aproximadament el 8% i el 15% en les cooperatives creades en la resta de períodes (taula 26).

Taula 26. Pes de les dones en les juntes de les cooperatives segons període històric de fundació de la cooperativa

Dones en les juntes	Any de la Fundació									
	Abans Guerra Civil		Dictadura franquista		Transició democràtica		Consolidació democràtica		Total	
	Nº	%	Nº	%	Nº	%	Nº	%	Nº	%
Cap representant en la junta	31	91,2	40	83,3	10	83,3	4	66,7	85	85,0
Fins al 20% dels càrrecs	3	8,8	7	14,6	2	16,7	2	33,3	14	14,0
Més del 20% i fins al 40%	0	0,0	1	2,1	0	0,0	0	0,0	1	1,0
Total	34	100,0	48	100,0	12	100,0	6	100,0	100	100,0

3.4.4. Valoració sobre la representació de les dones en el món cooperatiu segons els gerents de les cooperatives

A continuació, es presenten els resultats d'una sèrie de preguntes de caràcter valoratiu que es varen fer als gerents sobre la representació i la participació de les dones en el món cooperatiu, tant com a sòcies com a membres de la junta.

- *Cóm valoren els gerents la participació de la dona com a sòcies i representants de les juntes de les cooperatives agràries.*

Pràcticament el 53% dels gerents consideren que el nombre de sòcies a les cooperatives és baix o molt baix, el 35,6% consideren que és suficient i la resta alt o molt alt (taula 27).

Pel que fa a la valoració de la participació de les dones an les juntes, el 61% consideren que és insuficient envers el 9% que la consideren suficient. Així mateix, cal destacar l'elevat nombre de respostes sense contestar, casi el 30% (Taula 28).

Taula 27. Valoració del nombre de sòcies a les cooperatives agràries

Valoració	Nº	%
Molt alt	2	1,9
Alt	7	6,7
Mitjà	37	35,6
Baix	35	33,7
Molt baix	20	19,2
NS/NC	3	2,9
Total	104	100,0

Taula 28. Valoració de la participació de les sòcies en la junta

Valoració	Nº	%
Suficient	7	9,1
Insuficient	47	61,0
Indiferent	1	1,3
NS/NC	22	28,6
Total	77	100,0

➤ *Consideren que cal promoure la incorporació de més sòcies a les cooperatives?*

Pel que fa a la pregunta de si cal promoure la incorporació de més sòcies a les cooperatives, el 58% considera que sí envers un 17% que creu que no (taula 29).

Taula 29. Cal promoure la incorporació de més sòcies?

	Nº	%
Sí	60	57,7
No	18	17,3
NS/NC	26	25,0
Total	104	100,0

Aquestes dades mostren que, en termes generals, la valoració dels gerents sobre la representació i participació de les dones en els òrgans gerencials de les cooperatives és insuficient.

La informació qualitativa ens permet, alhora, aprofundir en les raons i arguments que han exposats els gerents al formular les seves opinions. Des d'una anàlisi de gènere del sector cooperatiu com és la d'aquest estudi, s'ha tingut en compte si el gerent és home o dona. En aquest sentit, cal mencionar tal i com s'ha exposat anteriorment, que al voltant del 80% dels gerents són homes⁸.

Els gerents que han considerat que la participació de la dona era suficient són en tots els casos homes. Aquests consideren que si la dona no participa en les cooperatives és per una desició pròpia així com per la inexistència de dones agricultores, ja que la cooperativa és una entitat oberta a tothom.

Per contra, dels arguments que assenyalen els gerents homes que creuen que la participació de la dona és insuficient i, per tant, són partidaris de la seva major implicació, en destaquen els següents:

- *Qüestió de justícia social envers la dona pagesa i el seu treball en l'explotació.* En termes generals, es considera que l'escassa representació de les dones en el món cooperatiu no és un problema propi del món cooperatiu sinó que deriva de la poca consideració del paper de la dona en l'explotació agrària. En aquest sentit, es considera just que la dona participi activament en aquestes entitats ja que és un dels components fonamentals en el funcionament de l'explotació agrària. La següent cita que assenyalava el gerent d'una de les cooperatives és una mostra d'aquesta opinió àmpliament assenyalada:

"fora interessant incentivar la participació ja que en l'empresa familiar agrària es fonamental el paper de la dona i per tant també ho hauria de ser en la gestió de les cooperatives" (E.110).

⁸ Aquesta informació ha estat molt valuosa per contrastar-la, posteriorment, amb les opinions expressades per les sòcies entrevistades.

- **Qüestió d'igualar la participació segons sexe en unes entitats de base social:** Per altres, es considera necessari una major implicació de la dona en tant que l'essència del cooperativisme agrari és aglutinar els interessos del món agrari i rural, constituint-se com una plataforma de base social local:

"les cooperatives són organitzacions fortament vinculades al seu entorn. Per reflectir i promocionar aquest entorn plural s'hauria de potenciar la participació de les dones. Si a això afegim que la dona ha estat sovint relegada de l'àmbit de les decisions, les cooperatives haurien de poder ser una altra eina de participació i promoció del paper de la dona a la societat (E.320).

- **Major riquesa participativa:** promoure la participació activa de la dona es considera que conferirà una major *"pluralitat de visions a la cooperativa"* (nº420), alhora que pot afavorir a impulsar aquestes entitats.
- **Instrument de dinamització, impuls i renovació** del món cooperatiu en un moment en que, segons diuen una part important dels enquestats, el relleu generacional és vital per garantir la seva viabilitat futura.
- **Incorporació de competències professionals:** incorporant a la dona s'afavoreix la participació de personal que en general té uns coneixements en gestió i tasques administratives més amplis que els homes.

Pel que fa a les dones gerents enquestades, les respostes sobre aquestes preguntes són bastant similars a les fetes pels homes gerents. En general, consideren que la participació de les dones en el món cooperatiu és força baixa conseqüència de la masculinització tradicional que caracteritza el sector agropequari i l'escassa valorització de la dona en les tasques agràries. Així mateix, també van ser nombroses les opinions que feien referència a la poca motivació de la pròpia dona per participar en les cooperatives degut a l'enorme esforç que suposa implicar-se activament en aquestes entitats ja que, a més de enfrontar-se amb un entorn majoritàriament masculí i en molts casos rebec, la dona ha de fer front a la responsabilitat de les tasques familiars i de les diferents tasques de l'explotació agrària. Com a punt interessant, cal destacar la postura autocrítica de les pròpies gerents envers la dona agricultora. La majoria d'elles van coincidir en assenyalar la certa passivitat de les dones agricultores per participar en aquestes entitats, deixant a l'home aquesta tasca:

"la implicació de la dona encara que siguem poques podria ser més gran ja que algunes sòcies actives deleguen al marit la gestió de la seva empresa, són dones de pagesos (E274);

"solament crec que elles mateixes (les dones) haurien de ser les que es presentessin per ser membres de la junta" (E. 261).

➤ *Quines són les mesures per potenciar la participació de la dona en el món cooperatiu?*

Tant pels gerents homes com dones, la mesura fonamental per augmentar la representació de les dones en el món cooperatiu passa perquè socialment es valorin les seves aportacions tant en el funcionament de l'explotació com en la pervivència del món rural. Consideren prioritari que el propi sector faci un esforç per revaloritzar el paper de la dona agricultora, independentment del càrrec jurídic que ostenti en l'explotació, així com fomentar la seva participació en les cooperatives agràries. Les accions de conscienciació i informació, adreçades especialment a les dones, així com l'establiment de mesures de discriminació positiva en funció del gènere que van des de l'obligatorietat d'establir unes taxes determinades de dones en els òrgans decisionals fins a ajuts condicionats a la implicació de les dones en les cooperatives són les més proposades.

El següents paràgrafs són una mostra prou il·lustrativa d'aquestes opinions expresades de forma generalitzada pels i per les gerents entrevistats/es:

"A les dones se les ha d'incentivar moralment perquè participin" (nº251) mitjançant "jornades i cursets on es faci constar la importància de la dona, concienciar-la que es una part activa de l'empresa agrària familiar i consegüentment en la continuïtat de l'activitat mitjançant les cooperatives" (E.110).

"cal promoure no només la seva incorporació a les cooperatives sinó en primer lloc la seva incorporació al treball ja sigui com agricultores o en altres activitats del món rural" (E.147)"

"(...) les dones sòcies a la junta deleguen el seus vot als seus respectius homes com si el món de la terra fos exclusiu dels homes i no es té en consideració les opinions de la dona treballadora agrària (...) Es necessari donar a conèixer sobretot a les dones, la importància que té una major participació en les decisions agràries, doncs la dona és normalment el pilar bàsic de l'economia d'una família agrària i és la que millor coneix com està el mercat i com s'administren els diners" (Eº225).

3.5. Les sòcies de les cooperatives agràries

Des d'una anàlisi de gènere del sector cooperatiu com la d'aquest estudi, la informació aportada pels enquestats, en la seva majoria homes, és molt valuosa per contrastar-la amb la valoració que fan les 20 cooperativistes entrevistades.

3.5.1. Perfil de les cooperativistes entrevistades

S'ha intentat tenir una mostra diversa de cooperativistes pel que fa a estructura d'edats, nivell d'estudis, estat civil, situacions professionals i implicació dins la cooperativa, per tal que ens permetés reflectir el ventall més ampli de situacions envers la participació de la dona en el món cooperatiu.

La mostra d'entrevistades tenen perfils socials diversos que reflexen diferents etapes del cicle vital de la persona. En aquest sentit, les cooperativistes més joves, aquelles de menys de quaranta sis anys són una tercera part, les que tenen entre 46 i 60 anys

suposen el 55% i la resta tenen més de seixanta. La majoria de dones (15 en total) estan casades, tres són viudes i la resta estan solteres. Cal destacar que les dones viudes tenen menys de 40 anys.

Pel que fa als motius de la seva incorporació a l'explotació agrària, en general el fet de ser la pubilla o de casar-se amb l'hereu o pagès de l'explotació és el motiu principal per esdevenir dona pagesa. No obstant, cal assenyalar que a mesura que les cooperativistes són més joves aquestes veuen l'agricultura com una opció personal de caire professional, és a dir, una activitat econòmica viable per dedicar-se laboralment. Tal i com manifestaven les dos cooperativistes més joves entrevistades, una amb estudis universitaris i l'altra amb estudis de batxiller: *"tota la vida he estat ajudant a casa, com la carrera no em va agradar gaire a l'acabar no ho veia molt clar i vaig decidir que volia quedar-me a casa treballant com a pagesa"* (Ent.5). *"la decisió de fer-me pagesa va ser una decisió personal i una opció professional"* (Ent. 16).

Respecte a l'estructura familiar, la majoria de les dones entrevistades tenen dos fills (el 90%) i predominen les que tenen fills amb edats superiors als 16 anys (el 70%). Pel que fa al nivell d'estudis, el 40% de les dones tenen estudis bàsics, un 25% han cursat estudis de batxillerat elemental (EGB, FP1, ESO), el 15% han cursat estudis de batxiller superior (BUP, COU, FP2) i la resta tenen estudis universitaris. La relació entre nivell d'estudis i edat és inversa, sent les dones més joves les que tenen estudis universitaris.

La situació jurídica a l'explotació és variada, un 70% són titulars o cotitulars d'explotació i la resta es defineixen com mà d'obra no regularitzada o ajuda familiar.

Pel que fa a la duració i tipologia d'activitats que caracteritzen la jornada laboral, les dones dediquen una mitja de 14 hores diàries a la realització de les diferents tasques dins de l'àmbit de l'explotació. D'aquestes, les que els hi consumeixen més temps són les activitats relacionades amb les tasques productives agràries, amb 4,3 hores diàries, i les tasques domèstiques, que suposen quasi 4 hores de la seva jornada laboral. La cura dels fills suposa 1,3 hores diàries, situació que pot ser explicada per el nombre elevat de fills amb edats superiors als 16 anys. Per segments d'edat, cal subratllar que les dones que es troben en les etapes inicials del cicle vital (menys de 46 anys) dediquen un major nombre d'hores a l'atenció dels fills i a feines productives fora de l'explotació⁹. Totes les cooperativistes de menys de 46 anys treballen fora de l'explotació, sent variades les activitats que realitzen fora de l'explotació: dues realitzen tasques en la cooperativa agrària (una com a gerent i l'altra gestiona la botiga de la cooperativa). La resta realitzen tasques diverses relacionades amb la indústria agroalimentària (manipuladora de fruita i centre de recerca alimentària) i tasques educatives (acadèmia d'idiomes). La realització de feines fora de l'explotació és menys nombrosa a mesura que augmenta l'edat de les cooperativistes, situació que es reflexa en el temps de dedicació. Concretament, hi ha tres dones d'entre 46 i 55 anys que fan feines fora de l'explotació i una de més de 55 anys. Les cooperativistes que pertanyen al segment d'edat més avançada són les que disposen de més hores per dedicar-les a activitats d'oci (taula 30).

⁹ Les xifres presentades són similars a les exposades per Cànoves (en Institut Català de la Dona; 1994) en les que de forma aproximativa atribueix un temps de dedicació agrària i a les tasques domèstiques d'entre 5 i 6 hores cada una, amb un total de 10 a 12 hores de feina.

Taula 30. Temps de dedicació a les diferents tasques per dia (en hores)

	Total dones	Cooperativistes de		
		Menys de 46s	Entre 46 i 55	Més de 55 anys
Feines domèstiques	3,9	2,7	3,6	5,0
Fills	1,3	2,3	1,5	0,0
Feines productives dins l'explotació	4,3	4,4	4,5	4,1
Feines productives fora de l'explotació	2,4	3,3	2,3	1,9
Compres	0,9	0,6	1,1	0,8
Altres activitats (esports, cursos, etc.)	1,2	1,1	0,6	2,2
Total dia	13,9	14,3	13,5	14,0

La valoració sobre el grau d'autonomia i el nivell de satisfacció respecte a la seva posició dins de l'explotació han estat variades segons els segments d'edat. Les cooperativistes de menys de 46 anys consideren que en la presa de decisions tenen un grau d'autonomia alt o bastant alt. Consideren que tenen autoritat en la presa de decisions, si bé les que tenen un caire de més llarg termini les prenen amb altres membres de la família, generalment el marit o el pare. En els segments de major edat, les cooperativistes que valoren un grau baix o bastant baix d'autonomia i iniciativa en l'explotació és major. En aquests segments d'edat, malgrat les dones participen activament en les tasques agràries tant en l'àmbit productiu com administratiu, consideren que a l'hora de prendre decisions a llarg termini o amb un caràcter no rutinari, aquestes són assumides per l'home. No obstant, quasi el 60% de les cooperativistes majors de 45 anys, es mostren conformes amb aquesta situació.

3.5.2. La participació de les cooperativistes entrevistades a les cooperatives agràries.

De la mateixa manera que es reflexava en els resultats de l'enquesta, les entrevistes posen de manifest que la implicació de les dones en les cooperatives és molt baixa. Pel que fa al grau d'assistència a les assemblees, exceptuant les dones que tenen algun càrrec a la cooperativa les quals participen en totes les assemblees, únicament 6 de les 17 dones restants assisteixen a les assemblees. El perfil d'aquestes cooperativistes és variat tant pel que fa a les edats (d'entre 33 i 62 anys), la seva vinculació jurídica amb l'explotació (titular, cotitulars i mà d'obra familiar no regularitzada), el nombre de fills (entre cap i tres fills) com el nivell d'estudis cursats (estudis primaris, batxillerat i estudis universitaris). Aquest baix nivell de participació s'explica en gran part per els motius de la seva afiliació que són en la majoria dels casos degut a la jubilació dels pares, la tradició familiar, temes fiscals o viduïtat.

Tant les dones que assisteixen a les assemblees com les que no ho fan estan en general satisfetes amb el seu paper i posició dins la cooperativa. Totes destaquen les avantatges que suposa participar en aquestes xarxes associatives. Així mateix, les dones que assisteixen a les assemblees consideren que reben un tracte igualitari en la consideració de les seves opinions envers els homes: *"M'hi trobo bé. En les reunions hi ha molt bona relació entre els de la cooperativa, i les decisions són encertades"* (Ent.10); *Perquè hi pots opinar, suggerir idees, ..., així com si fos casa teva* (Ent.7). En canvi, les dones que no assisteixen a les assemblees consideren que la cooperativa ja funciona prou bé per la satisfacció dels seus interessos, pel que no consideren necessari participar-hi, i els hi és més còmode delegar l'assistència als seus marits per la falta de temps de que disposen.

No obstant, durant el transcurs de les entrevistes i, especialment, quan es comenta la visió que les entrevistades tenen de la participació de les dones a les pròpies cooperatives, aquest sentiment queda clarament matisat:

- 18 de les 20 cooperativistes entrevistades califiquen el nivell de participació femenina tant en les seves cooperatives com en el sector cooperatiu en general de "baix o molt baix", 3 el consideren mitjà i una no contesta.
- Aquesta opinió de mancança s'estén de forma generalitzada quan es pregunta sobre la representació de les sòcies a les juntes, on 16 cooperativistes consideren que és insuficient.

Les causes que s'atribueixen a aquesta situació no varien de les assenyalades pels gerents enquestats. Entre aquestes es destaquen, així mateix, l'entorn fortament masculinitzat que caracteritza el món agrari, la poca valoració de l'ajuda familiar femenina com a component fonamental del treball de l'explotació agrària i l'alta taxa d'envelliment de la població agrària en general i de les dones en particular.

Així mateix, a l'igual que es desprèn dels resultats de les enquestes realitzades a les dones gerents, les cooperativistes més actives, si bé coincideixen en destacar els aspectes citats anteriorment, també tenen una visió autocrítica envers l'actitud passiva de les pròpies dones en el món cooperatiu:

"N'hi ha de més conservadores que no participen massa i d'altres dones són més llançades i participen més. No participen perquè no volen, no les deixen o perquè es pensa que el seu lloc està a casa" (Ent. 1).

"Les dones són molt grans (50 a 60 anys) i són accidentalment a la cooperativa, són sòcies però no exerceixen de pageses".

"No hi ha igualtat d'oportunitats, però la dona tampoc participa per comoditat" (Ent. 11).

"si que hi són, però no parlen ni proposen res concret" (17).

Aquest sentiment es corrobora amb els resultats sobre la freqüència a la que, segons les entrevistades, acostumen a assistir a les assemblees la majoria de les sòcies de la cooperativa. El 70% de les entrevistades consideren que les sòcies "no assisteixen mai", el 20% considera que "a vegades" i únicament una dona, que és la gerent i única cooperativista dona assisteix sempre a les assemblees.

Per la majoria de les cooperativistes entrevistades (16 de les 20) promocionar la incorporació de la dona en el món cooperatiu és necessària. Per la majoria es considera una qüestió de justícia social en tant i quan la dona:

"si treballa al camp, ha de tenir opinió (E. 10);

"Perquè realment estan treballant a l'explotació agrària i no té veu" (Ent. 11);

"(...) per donar el punt de vista de la dona, perquè també treballa al camp" (E. 12).

Per altres, la major implicació de les dones pot ser, alhora, un vehicle de revalorització del seu paper com a dona pagesa dins el món rural i la societat en general, tal i com assenyalen les següents entrevistades:

*"d'aquesta manera es valoraria més el treball que fan les dones al camp" (Ent. 2);
"és una activitat econòmica igual que una altra, tant pels homes com per les dones,
i també és valoraria més el paper de la dona en el món agrari" (Ent. 19);
"(...) és la manera de demostrar que les dones estan treballant en el sector agrari de
forma activa" (Ent. 19).*

Per últim, otorgaria un caire més plural, participatiu i integrador al món cooperatiu:

*"tenir més punts de vista, d'homes i dones, s'aportarien més coses i seria més
enriquidor" (Ent. 1),
"Perquè les dones aportarien un punt de vista diferent, més evolucionat" (Ent. 18).*

Tal i com es va fer als enquestats gerents, durant la entrevista es varen preguntar quins eren els mecanismes que proposaven per incentivar la major implicació de les dones en el cooperativisme així com en els òrgans de decisió. Entre els mecanismes proposats es subratlla la necessitat d'un canvi de mentalitat tant dels homes com de les dones, vinculades al sector agrari, que té com a eix clau d'actuació el propi entorn familiar:

*"(...) encara hi ha una mentalitat masculista, que no permet l'accés de les dones a aquest
àmbit" (Ent. 1). "Canviar la mentalitat dels homes i posar una dona a la junta" (Ent. 9);
"... canviar la mentalitat tant dels homes com de les dones" (Ent. 10).
" la iniciativa l'ha de prendre la mateixa Junta de la cooperativa (...) ells són els que haurien
de fer alguna cosa" (Ent. 12).
"... haurien de ser les mateixes dones, han de perdre el respecte, el tabú a participar-
hi" (Ent. 13);
"intentar un canvi de mentalitat de les pròpies dones" (Ent. 18).*

És de destacar, la referència que es fa a la creació d'un servei de guarderia com un dels mecanismes més adequats per incentivar la participació de les dones, sobretot si es vol afavorir l'entrada de dones joves. Com s'ha pogut comprovar les dones més joves són les que afronten una jornada laboral on la dedicació a la cura dels fills és més elevada. En aquest sentit, també s'ha fet palesa la necessitat de reconsiderar els horaris de reunió de les juntes. Aquestes normalment es realitzen a últimes hores de la tarda o nit, moment en que la dedicació a les tasques familiars són més importants.

Per altra banda, s'ha de destacar que les dones que varen considerar suficient la participació de les dones en les cooperatives ho atribueixen a la falta de dones pageses en el món rural, situació que té una conseqüència directa en el nivell de participació en les juntes.

4. CONCLUSIONS

L'estudi *Gènere, agricultura i representació de les dones en les cooperatives agràries a Catalunya* ha tingut com a finalitat mostrar el grau de participació de les dones en el món cooperatiu agrari.

Aquesta no ha estat una tasca fàcil degut a la manca d'un llistat homogeni de cooperatives actualitzada i a la dificultat d'obtenir dades que permetessin analitzar acuradament l'organització del treball, entès aquest com les diferents tasques que realitzen en l'explotació agrària, segons gènere. Aquesta important limitació encara s'ha fet més palesa a l'estudiar el sector cooperatiu agrari i especialment, la presència de les dones en aquestes entitats. El treball empíric ha estat, d'aquesta forma, la font més rellevant d'obtenció d'informació.

De l'anàlisi a 104 cooperatives catalanes especialitzades en diferents sectors productius i de les 20 entrevistes a cooperativistes es desprèn, com a conclusió principal, l'escassa presència i el baix nivell de participació de les dones com sòcies de les cooperatives agràries.

Si bé aquesta baixa participació de cooperativistes es pot explicar pel baix nombre de dones-pageses o responsables efectives de les explotacions agràries catalanes, existeix un rerafons més complex relacionat principalment amb el rol d'aquestes dins l'explotació agrària familiar. El nostre estudi constata la persistència d'una marcada separació dels àmbits i activitats segons gènere, especialment en el segments de major edat. Així, mentre la dona assumeix principalment les tasques vinculades a l'esfera privada -domèstiques, reproductives i les relacionades amb la gestió administrativa interna de l'explotació agrària-, l'home és el que assumeix la responsabilitat de les tasques vinculades amb l'esfera pública, tal com la participació i vinculació en les organitzacions agràries. Inclús en els casos en que la dona és la sòcia de la cooperativa, la seva participació és nominal, ja que els motius de la seva afiliació es deuen a raons de tradició familiar, jubilació, viduitat o motius fiscals i no a un interès propi per participar-hi. L'home, ja sigui el marit, el pare jubilat o el fill, segueix assumint la representació efectiva en aquestes entitats, fet que explica l'alt nivell d'absentisme de les cooperativistes a les assemblees. Aquest esquema tradicional d'organització del treball entre home i dona, basat en un sistema patriarcal fortament consolidat, condiona alhora l'alt nivell de conformisme expressat per les cooperativistes sobre la seva posició envers el seu paper en l'explotació i, per extensió, en les cooperatives.

L'escassa implicació de la dona en el món cooperatiu agrari té una incidència directa sobre la seva representació en els òrgans decisionals, la qual, segons els resultats exposats, és pràcticament inexistent. Al fet que la divisió sexual del treball dificulta la presència femenina en aquestes entitats, la participació de les dones en càrrecs de les cooperatives s'enfronta a obstacles addicionals. Per un costat, l'entorn fortament masculinitzat que caracteritza el món cooperatiu agrari suposa per la dona fer un esforç addicional per ser valorada socialment dins el mateix. Per altre banda, l'estudi ha posat de manifest l'elevada duració de la jornada laboral que, dins els diferents àmbits de l'explotació, realitzen les dones, especialment les que es troben en les fases intermitges del cycle vital. Si a més, tal i com assenyalen García Ramón et al. (1988), es té en compte el caràcter discontinu i irregular de la jornada laboral, la possibilitat d'assistir a les reunions, fixades generalment d'acord als horaris de l'activitat agrària o industrial, queda fortament limitada. Per tant, d'acord amb aquells gerents que assenyalaren que la cooperativa, com a entitat de representació social, no exclou la

participació de les dones dins els seus òrgans de decisió, cal emfatitzar que l'entorn i dinàmica basada tant en un fort component de gènere com en una escassa sensibilització de l'organització del treball de la dona pagesa, desincentiven la seva participació dins les cooperatives i especialment dins els òrgans decisionals.

En suma, el present estudi reforça i ressalta l'opinió generalitzada de desigualtat i subordinació que pateixen les dones en el món rural i agrari¹⁰. En aquest sentit, a partir de les opinions que han fet els entrevistats, considerem necessari apuntar una sèrie de propostes o línies d'actuació encaminades a potenciar la participació de la dona pagesa en aquestes entitats.

- *Visibilitzar el paper de la dona dins de la família i de l'explotació agrària familiar i promoure la igualtat d'oportunitats.*

La qüestió de l'estatut de les dones en l'agricultura constitueix uns dels principals problemes a solventar. La consecució d'un estatut igualitari pot obrir les perspectives no solament pel reconeixement i autoestima de la dona, sinó també per fomentar la seva autonomia en el treball, l'accés a la presa de decisions i la representació en les cooperatives agràries. En aquest sentit, el recolzament de l'entorn familiar, especialment de l'home, es considera un element essencial perquè la dona es decideixi a implicar-se i assumeixi un paper més actiu en les organitzacions agràries, com les cooperatives.

- *Instrumentar mecanismes de discriminació positiva de caràcter voluntari o obligatori que incentivin l'associacionisme cooperatiu femení i el seu l'accés a llocs de responsabilitat ("empowerment").*

Aquesta ha estat una mesura àmpliament assenyalada per les persones enquestades i entrevistades i s'emmarca també dins les propostes de molts organismes vinculats amb el sector cooperatiu¹¹. El ventall d'accions de discriminació positiva és ampli i variat: des de l'establiment de quotes fixes de representació femenina en els òrgans decisionals, fins a vincular determinades ajudes o el repartiment i gestió a quotes o drets de producció en funció del grau de participació femenina.

- *Aprofitar les estratègies de diversificació productiva de les cooperatives per crear oportunitats d'ocupació femenina.*

Un dels problemes que afecten al desenvolupament de les àrees rurals ha estat la pèrdua de població femenina, especialment de la més jove i amb millors nivells formatius que no poden desenvolupar-se professionalment per la falta d'oportunitats en el mercat de treball rural.

En la mesura que les cooperatives agràries estan apostant per la modernització dels seus sistemes de producció i la diversificació d'activitats (com la transformació, venda dels productes i el turisme), la cooperativa pot ser un generador important de noves oportunitats de feina per la dona i, per tant, d'integració d'aquestes en aquestes entitats.

¹⁰ En aquest sentit són molt interessants les referències que fa la pròpia Comissió Europea sobre la igualtat entre home i dona com aspecte fonamental pel desenvolupament rural i agrari en la Revista Española de Estudios Agrosociales y Pesqueros; nº195; 2002; pp. 245-291.

¹¹ Per exemple, veure les propostes que ha realitzat la Confederació de Cooperatives Agràries Espanyoles pe l'elaboració del Llibre Blanc de l'Agricultura.

La generació d'oportunitats de feina per la dona dins el món cooperatiu a través d'aquestes estratègies permetrà alhora pal·liar el problema, àmpliament assenyalat pels enquestats, de la manca de relleu generacional.

- *Implicació i participació en programes de foment del desenvolupament rural.*

Els projectes recolzats pels programes comunitaris Leader, Now, Adapt o Yourthstart o programes nacionals com el Proder poden ser un vehicle per incentivar i fomentar la participació de la dona en les estructures econòmiques del món rural en general i de les cooperatives en particular¹².

- *Potenciar la creació i consolidació de xarxes associatives vinculades amb la dona i el seu paper dins la societat.*

Per aconseguir tots aquest objectius és indispensable la participació activa de les dones a través de la creació i potenciació de xarxes entre les diverses organitzacions vinculades amb les dones, en la mesura que aquestes es constitueixen com una plataforma idònia d'agrupació d'esforços, intercanvi d'opinions i idees i reivindicació unitària.

L'objectiu de l'estudi i les propostes apuntades anteriorment constitueixen un esforç per aportar un marc de reflexió i debat sobre la situació actual de la dona en l'agricultura i en les cooperatives agràries que pugui servir de base per el disseny de polítiques i actuacions de foment de la igualtat de la dona en el món agrari i rural.

¹² Una experiència positiva en aquesta direcció es la iniciativa "Nuevas Oportunidades par la Mujer Rural del Valle del Jerte" en el marc del Programa Now/Row. Per més informació veure *Cuadernos Mujer y Cooperativismo*; nº2; 2000.

[www.http://212.4.103.6/coceta/publicaciones/cuademosmujer/textos/articulo11.htm](http://212.4.103.6/coceta/publicaciones/cuademosmujer/textos/articulo11.htm).

BIBLIOGRAFIA

ANUARI ESTADÍSTIC DEL DEPARTAMENT DE TREBALL (varis anys); Cap. 11. Cooperatives, societats anònimes laborals i societats limitades laborals; www.gencat.es/stat-treb/public/anuari

ASSOCIACIÓ DE SOCIOLOGIA RURAL (1990), *La dona pagesa catalana davant l'horitzó de l'any 2000*, Generalitat de Catalunya, Comissió Interdepartamental de Promoció de la Dona, Barcelona.

BAYLINA, M. & GARCÍA RAMÓN, M^a.D., (1995), Black economy, gender and the flexibility of the labour market: industrial homeworking in rural Spain, *Journal of European Urban and Regional Studies*, University of Durham.

BRETÓN, V., COMAS, D. & CONTRERAS, J., (1997), "Cambio social en la agricultura familiar española" (cap. 18); en Gómez, C. & González, J.J. (eds.); 1997; *Agricultura y Sociedad en la España Contemporánea*; CIS y MAPA.

CALATRAVA, J. & VERICAT, M., (1987), Trabajo femenino y agricultura marginal: la mujer en la explotación agraria de las Alpujarras; *Revista de Estudios Agro-Sociales*; nº 141; pp.65-84.

CÁNOVES, G., GARCÍA-RAMÓN, M^a. D. & SOLSONA, M., (1989), Mujeres agricultoras, esposas agricultoras: un trabajo invisible en las explotaciones familiares; *Revista de estudios agro-sociales*; nº 147; pp. 45-70.

CASTAÑO, J. (2000), *Una aproximació al món de les cooperatives a Catalunya (1979-1999): una història, una anàlisi...*, Fundació Roca i Galès, Barcelona.

CONFEDERACIÓN ESPAÑOLA DE COOPERATIVAS DE TRABAJO ASOCIADO; 2000; ¡Por fin el tiempo parcial llega a las cooperativas!; *Cuadernos Mujer y Cooperativismo*; nº2.

CONFEDERACIÓN DE COOPERATIVAS AGRARIAS DE ESPAÑA; 2002; Aportación de CCAE sobre cooperativismo; Jornada temática "Empresa Agraria y Cooperativismo"; Abril 2002; <http://www.libroblancoagricultura.com/libroblanco>

DEPARTAMENT DE TREBALL (2001), "El Cooperativisme en el sector agrari" (capítol VI); Llibre Blanc de l'Economia Social a Catalunya; Generalitat de Catalunya, Barcelona.

ETXEZARRETA, M., CRUZ, J., GARCÍA MORILLA, M. & VILADOMIU, L.; (1995); *La agricultura familiar, ante las nuevas políticas agrarias comunitarias*. Serie Estudios, MAPA.

GALINDO, C.; 2000; Mujeres y movimiento cooperativo; *Cuadernos Mujer y Cooperativismo*; nº2.

GARCÍA-RAMÓN, M^a.D., (1997); "Trabajo invisible y relaciones de género en la explotación agraria familiar en España" (cap. 19); en Gómez, C. & González, J.J. (eds.); 1997; *Agricultura y sociedad en la España Contemporánea*; CIS y MAPA.

GARCÍA-RAMON, D., CRUZ, J., SALAMAÑA, I & VILLARINO, M. (1995), *Mujer y Agricultura en España. Género, Trabajo y Contexto Regional*, Oikos-tau, Barcelona.

GARCÍA-RAMÓN; M^a. D. & CÀNOVES, G. (1988); El papel de la mujer en la explotación agraria familiar en Cataluña; *El Campo*; nº 107; pp. 54-58.

INSTITUT CATALÀ DE LA DONA (1994), *La dona en el món rural*, Generalitat de Catalunya, Barcelona.

LANGREO, A. & BENITO, I.; 2002; La participación de la mujer, elemento imprescindible del desarrollo rural; *Actualidad Leader*; nº 17; octubre; pp. 10-12.

Llei 18/2002, de 5 de juliol, de cooperatives (DOGC núm. 3679, 17-07-2002, p. 13014).

MAYPA; 2002; *Hechos y cifras del sector agroalimentario y medio rural español*; (6^a edición); <http://www.mapya.es>

TOUS I ANDREU, J., (1999); El Cooperativisme agrari a Catalunya; *Catalunya Rural i Agrària*; nº57; <http://www.gencat.es/darp/revista.htm>.

VILLARINO, M., (1995), Las mujeres rurales como artífices de la pluriactividad; *El Campo*; nº 113.

àmbit (rural)
recerca, formació i desenvolupament rural

Cós, 74. Baixos
08240 Manresa
T 93 875 22 80 F 93 875 40 51

Av. Francesc Cambó, 14. 3er. B
08003 Barcelona
T 93 268 09 00 F 93 268 48 93

Pg. de Ronda, 1. Esc. Esq.
25002 Lleida
T 973 28 29 84 F 973 28 29 57

Av. Països Catalans, 25
43202 Reus
T 977 33 32 32 F 977 33 87 87

