

**Avaluació de les competències bàsiques.
Educació Primària. Cicle Mitjà**

Estudi encarregat pel Consell Superior d'Avaluació del sistema educatiu

Novembre de 2001

RPEEO 194 b



Generalitat de Catalunya
Departament d'Ensenyament

SÍNTESI DE RESULTATS

Avaluació de competències bàsiques

Educació primària – cicle mitjà

Curs 2000-2001

Document provisional 14/11/2001

Introducció

En aquest document es faciliten els resultats de les proves obtinguts en la mostra representativa de centres. Aquests resultats es presenten en dues agrupacions diferents. Per un costat, els percentatges d'encerts en cada competència en el conjunt de tota la mostra. Per l'altre, els percentatges en cada competència una vegada agrupats els centres segons els factors: hàbitat i nivell socioeconòmic.

Amb aquesta informació les escoles podeu disposar de l'element de referència per a la comparació dels vostres resultats. Cal tenir en compte, però, que l'anàlisi estadística de les proves dóna lloc a uns nombres que són bons per a establir comparacions i per a donar visions de conjunt, però que per la seva mateixa forma d'obtenció no poden ser presos com un absolut al qual es doni més valor que a les respostes concretes donades per l'alumnat a cada una de les qüestions formulades.

En analitzar i comparar, doncs, els resultats obtinguts en una escola amb els donats com a generals per la mostra s'ha de tenir present aquest origen de les dades que es presenten. Serveixen com a referents per a comparar els nostres resultats amb els dels altres i com a visió de conjunt de l'assoliment de determinada competència per part de l'alumnat del nostre centre. Però l'estudi a fons del que passa i s'aconsegueix amb les estratègies educatives que heu adoptat només pot realitzar-se aportant-hi tota una sèrie de dades i experiències que el centre mateix posseeix.

La informació que aporta la mostra, a més de permetre comparacions amb els resultats del centre en conjunt, permet també les anàlisis individuals. És a dir, el coneixement de quins són els referents generals que permeten al centre saber la situació d'un nen o una nena concret amb relació als estàndards, la qual cosa ha de generar la previsió d'actuacions educatives per a assegurar que al llarg del cicle superior aquest nen o nena aconseguirà d'arribar a tenir aquella competència bàsica que no posseeix. I, de manera general, per a reincidir en l'aprenentatge del cicle anterior.

Relació proves-competències

A l'alumnat de 2n curs del cicle mitjà d'educació primària se li van administrar les proves que es descriuen a continuació, les quals contenien ítems relacionats amb les competències bàsiques de les àrees següents:

| PROVES | ÀREA | PARTS | TIPUS DE PROVA | AMBITS DE LES COMPETÈNCIES BÀSIQUES IMPLICATS EN LA PROVA | | |
|--------|---|-------|----------------|---|------------|----------------|
| | | | | Matemàtic | Lingüístic | Social/natural |
| A | Coneixement del medi: social i cultural | - | Escrita | x | | x |
| B | Matemàtiques | B1 | Escrita | x | | |
| | | B2 | Escrita | x | | |
| C | Llengua catalana | C1 | Escrita | x | x | x |
| | | C2 | Oral | | x | |
| D | Llengua castellana | D1 | Escrita | | x | x |
| | | D2 | Oral | | x | |
| E | Coneixement del medi: natural | - | Escrita | x | | x |

Per tal de facilitar el processament dels resultats de les proves, el Departament d'Ensenyament va posar a disposició dels centres una aplicació informàtica que permetia obtenir la informació sobre l'assoliment de cadascuna de les competències per part de cada alumne i alumna, i del total de grup classe. Així mateix, en el cas dels centres amb més d'un grup classe, s'obtenien les dades globals del centre.

Característiques de la mostra seleccionada

La mostra ha estat constituïda per 2.721 alumnes de 4t curs d'educació primària procedents de 150 centres. Aquests centres han estat seleccionats de manera aleatòria i proporcional a la població d'escoles existents per delegació territorial. El nombre de centres ha estat fixat perquè fos possible estudiar els resultats de la mostra agrupant els centres per hàbitat (nombre d'habitants de les localitats on hi ha ubicats els centres) i d'acord amb el nivell socioeconòmic baix, mitjà i alt (en una proporció de 20%, 60% i 20% respectivament) en els estrats de població corresponents a més de 100.000 habitants i entre 10.000 i 100.000 habitants.

Les proves orals de llengua catalana i de llengua castellana es van aplicar a una submostra d'alumnes (595) seleccionats aleatòriament. Atès que la submostra només té validesa a efectes de significació estadística, els centres van completar l'aplicació oral a la resta d'alumnes del grup.

Les proves de l'alumnat de la mostra van ser aplicades i corregides per personal extern –mestres d'Educació Primària–, el qual va seguir les mateixes indicacions donades al conjunt de les escoles.

Distribució dels centres docents que han constituït la mostra

| POBLACIONS | DELEGACIONS TERRITORIALS | | | | | | | TOTAL |
|-----------------------------|--------------------------|----------------------|------------------------------|----------------------|-----------|-----------|-----------|------------|
| | BCN 1 (Ciutat) | BCN 2 (Comarques) | Baix Llobregat - Anoia | Vallès Occidental | Girona | Lleida | Tarragona | |
| > 100.000 hab. | 25 | 12 | - | 7 | - | 3 | 2 | 49 |
| 10.000 - 100.000 hab. | - | 13 | 13 | 7 | 7 | - | 5 | 45 |
| 1.000 - 10.000 hab. | - | 11 | 2 | 1 | 6 | 6 | 7 | 33 |
| < 1.000 hab. | - | 3 | 1 | - | 5 | 8 | 6 | 23 |
| TOTAL | 25 | 39 | 16 | 15 | 18 | 17 | 20 | 150 |

Anàlisi dels resultats

Tot i que en aquest informe els resultats d'assoliment de les competències es donen en valors numèrics, la seva anàlisi des del centre ha de ser bàsicament qualitativa, atès que la finalitat de les proves és la d'enriquir l'avaluació interna que fa el propi centre. En aquest sentit les dades que s'obtenen de les proves ajuden el centre a comprendre més bé la seva realitat per tal de plantejar les estratègies de millora tant a nivell general com per a cada nena i nen en particular. Així, la comparació dels resultats del centre amb els resultats de la mostra pot servir per a confirmar que allò que semblava que anava bé, efectivament hi va, o que convé parar més atenció i analitzar determinades actuacions per a incrementar les competències del nostre alumnat. És a dir, la comparació no ens ha de portar a afirmar amb rotunditat ni que saben expressar-se oralment, suposant que en aquesta competència hàgim obtingut en el centre un resultat bo amb relació a la mostra, ni que no escriuen prou correctament, suposant contràriament que en això han quedat per sota del resultat general.

A més, és important relacionar l'anàlisi de cadascuna de les dades amb les activitats, tipus de prova (oral, escrita) i tasca emprada per a la seva obtenció i la referència criterial establerta.

El Departament d'Ensenyament continua analitzant amb més detall les dades de la mostra, a fi de disposar de més elements per a la seva interpretació, així com per a millorar la definició de les competències bàsiques i els instruments que cal emprar per a la seva avaluació.

L'agrupament dels centres per nivell socioeconòmic s'efectuà en el conjunt de centres de la mostra situats en poblacions de més de 10.000 habitants. Es va fer de manera que el coneixement de les característiques de l'entorn urbà en el qual estava situat cada centre donés una distribució total de la mostra en un 20% baix, un 60% mitjà i un 20% alt. Els centres de poblacions superiors a 10.000 habitants podran, doncs, a la vista de les característiques del seu entorn urbà, situar-se en un o altre agrupament a fi de fer les comparacions amb els resultats obtinguts. Com que l'objectiu de les proves no és pas d'obtenir un rànquing de centres per categories, sinó el de facilitar una eina útil d'estudi al centre per a analitzar els seus rendiments, davant el dubte de situar-se en una o altra franja socioeconòmica, podran fer la doble anàlisi en relació amb els resultats obtinguts. El que realment convé, però, no és situar-se en relació amb uns o altres resultats, sinó conèixer, per mitjà de la comparació, quins són els aspectes del centre, i dels alumnes i les alumnes concrets, que cal revisar.

En general, la visió conjunta dels resultats es pot considerar com a bona i satisfactòria i s'observa una coincidència amb els resultats de l'avaluació externa efectuada recentment per la Inspecció. Cal destacar, com a punts en els quals s'ha de treballar per aconseguir uns rendiments més bons, l'expressió escrita en llengua i el càlcul, l'ús de dibuixos i esquemes, la mesura, la geometria i la resolució de problemes en l'àmbit de les matemàtiques.

Resultats de l'assoliment de les competències, agrupades per àmbits, en l'àmbit de Catalunya

Els resultats s'expressen en percentatge per tal de poder establir-ne les comparacions pertinents.

ÀMBIT MATEMÀTIC

Percentatge d'alumnat que assoleix les competències de l'ÀMBIT MATEMÀTIC

| COMPETÈNCIES - ÀMBIT MATEMÀTIC | % alumnat que assoleix la competència |
|--|--|
| M1 ▪ Aplicar el coneixement del sistema de numeració decimal i de les operacions per comparar, relacionar nombres i operar amb rapidesa, buscant segons la situació un resultat exacte o aproximat. | M1a ▪ Càlcul exacte amb temps controlat. 41% |
| | M1b ▪ Càlcul exacte amb temps no controlat 54% |
| | M1c ▪ Càlcul aproximat 73% |
| M2 ▪ Utilitzar amb soltesa tècniques i convencions de la representació geomètrica bidimensional, en particular compondre i descompondre formes geomètriques complexes a partir de formes simples. | 70% |
| M3 ▪ Emprar amb precisió i criteri les unitats de mesura. | 78% |
| M4 ▪ Usar instruments i tècniques per a dibuixar, mesurar i calcular, quan calgui. | 59% |
| M5 ▪ Planificar i seguir alguna estratègia per a resoldre un problema i modificar-la, si no és prou eficaç. | 53% |
| M6 ▪ Usar i interpretar llenguatge matemàtic com ara xifres, signes i altres representacions gràfiques o dibuixos per a descriure fenòmens habituals. | M6a ▪ Dibuix 92% |
| | M6b ▪ Gràfic 73% |
| | M6c ▪ Xifres 51% |
| M7 ▪ Interpretar la funció que fan els nombres quan apareixen en un context real: expressar quantitat, identificar, temps, mesura, intervals, etc. i usar-los d'acord amb les seves característiques. | 75% |
| M8 ▪ Indicar un itinerari de manera clara usant punts de referència, direccions i girs; entendre i usar indicacions de les mateixes característiques. | 29% |

COMENTARIS DELS RESULTATS DE L'ÀMBIT MATEMÀTIC

- L'alumnat és capaç d'entendre la informació que aporta un gràfic, compondre i descompondre figures, manejar instruments de mesura, utilitzar nombres en el

seu context que facin referència a quantitats i temps i planificar estratègies per a resoldre problemes amb nombres enters.

- En canvi, l'alumnat mostra més dificultats per a operar amb velocitat en el càlcul mental, reorganitzar informació donada en una representació gràfica, associar les figures geomètriques amb l'entorn, treballar amb unitats de mesura, utilitzar els nombres en el seu context quan es refereixen a mesures i intervals i planificar estratègies per a resoldre problemes amb nombres decimals i proporcions.

Aquestes dificultats també es constaten en altres alumnes d'aquestes edats avaluats en estudis internacionals com l'Estudi Internacional d'Avaluació de Matemàtiques i Ciències, TIMSS.¹ També en l'Estudi d'Avaluació de Primària,² realitzat amb alumnes de 12 anys de tot l'Estat.

- En el cas de l'alumnat de poblacions petites, on habitualment hi ha pocs alumnes i diferents nivells dins la mateixa aula, s'adverteix que el treball de reflexió i l'acostament dels coneixements a l'entorn afavoreix uns bons resultats.
- En el cas de l'alumnat de nivell socioeconòmic baix els resultats són més baixos en les activitats que demanen més abstracció. En el cas del càlcul, les diferències entre alumnat de diferents nivells socioeconòmics es redueixen quan no hi ha condicionament de temps.
- Quant a l'activitat: «Indicar un itinerari de manera clara usant punts de referència, direccions i girs entenent i usant indicacions de les mateixes característiques», tenint en compte que els resultats han estat molt baixos en tot l'alumnat i que va donar lloc a malentesos a l'hora de ser aplicada, ens hem replantejat la seva validesa. Per això, cal prescindir-ne a l'hora de fer l'anàlisi dels resultats.

¹ TIMSS (Third International Mathematics and Science Study) coordinat per l'IEA (International Association for the Evaluation of Educational Achievement), l'any 1995. En les proves dels alumnes de 10 anys van participar-hi els països següents: Austràlia, el Canadà, Eslovènia, els Estats Units, Hong Kong, l'Iran, Israel, Nova Zelanda, Portugal i Xipre.

² Avaluació de primària. Estudi coordinat per l'INCE (Instituto Nacional de Calidad y Evaluación), any 1999. En el cas de Catalunya es va ampliar la mostra.

ÀMBIT LINGÜÍSTIC

Percentatge d'alumnat que assoleix les competències de l'ÀMBIT LINGÜÍSTIC (llengua catalana)

| COMPETÈNCIES - ÀMBIT LINGÜÍSTIC | | % alumnat que assoleix la competència |
|--|---------------------------|---------------------------------------|
| L9 ▪ Comprendre la informació explicitada en un text oral per poder extreure allò que interessa en funció dels objectius de la situació comunicativa (<i>comprensió oral literal</i>). | | 90% |
| L10 ▪ Comprendre un text oral interpretant el missatge a partir de la informació que conté i els coneixements propis (<i>comprensió oral inferencial/interpretativa</i>). | | 82% |
| L11 ▪ Comprendre la informació explicitada en un text escrit per poder extreure allò que interessa en funció dels objectius de la lectura (<i>comprensió textual literal</i>). | | 75% |
| L12 ▪ Comprendre un text escrit interpretant el missatge a partir de la informació que conté i els coneixements propis (<i>comprensió textual inferencial/interpretativa</i>). | | 73% |
| L13 ▪ Expressar-se oralment adequant-se a la situació comunicativa i al receptor amb ordre i claredat (<i>component discursiu</i>). | | 90% |
| L14 ▪ Expressar-se oralment aplicant correctament els coneixements lingüístics pel que fa a lèxic i estructures morfosintàctiques (<i>components lingüístics</i>). | L14a compe t. ling. | 91% |
| | L14b lèxic | 83% |
| L15 ▪ Interpretar la correspondència grafia-so i els signes de puntuació d'una lectura amb correcció fonètica i amb l'entonació adequada (<i>component de lectura</i>). | Entonació | 74% |
| | Fonètica | 87% |
| | Velocitat lectora | 72% |
| L16 ▪ Produir un text adequat a la necessitat comunicativa i al receptor, amb ordre i claredat (<i>organització del text</i>). | | 56% |
| L17 ▪ Produir un text aplicant correctament els coneixements lingüístics pel que fa a lèxic, ortografia i estructures morfosintàctiques (<i>correcció lingüística</i>). | L17a ort. dictat | 86% |
| | L17b corr. ling. | 36% |
| L18 ▪ Produir un text amb grafia clara i llegible, seguint les pautes de presentació de treballs escrits (<i>presentació i grafia</i>). | | 78% |

Percentatge d'alumnat que assoleix les competències de l'ÀMBIT LINGÜÍSTIC (llengua castellana)

| COMPETÈNCIES - ÀMBIT LINGÜÍSTIC | % alumnat que assoleix la competència |
|---|--|
| L9 ▪ Comprendre la informació explicitada en un text oral per poder extreure allò que interessa en funció dels objectius de la situació comunicativa (<i>comprensió oral literal</i>). | 83% |
| L10 ▪ Comprendre un text oral interpretant el missatge a partir de la informació que conté i els coneixements propis (<i>comprensió oral inferencial/interpretativa</i>). | 85% |
| L11 ▪ Comprendre la informació explicitada en un text escrit per poder extreure allò que interessa en funció dels objectius de la lectura (<i>comprensió textual literal</i>). | 78% |
| L12 ▪ Comprendre un text escrit interpretant el missatge a partir de la informació que conté i els coneixements propis (<i>comprensió textual inferencial/interpretativa</i>). | 41% |
| L13 ▪ Expressar-se oralment adequant-se a la situació comunicativa i al receptor amb ordre i claredat (<i>component discursiu</i>). | 87% |
| L14 ▪ Expressar-se oralment aplicant correctament els coneixements lingüístics pel que fa a lèxic i estructures morfosintàctiques (<i>components lingüístics</i>). | L14a compe t. ling. 95% |
| | L14b Lèxic 87% |
| L15 ▪ Interpretar la correspondència grafia-so i els signes de puntuació d'una lectura amb correcció fonètica i amb l'entonació adequada (<i>component de lectura</i>). | Entonació 84% |
| | Fonètica 96% |
| | Velocitat lectora 59% |
| L16 ▪ Produir un text adequat a la necessitat comunicativa i al receptor, amb ordre i claredat (<i>organització del text</i>). | 64% |
| L17 ▪ Produir un text aplicant correctament els coneixements lingüístics pel que fa a lèxic, ortografia i estructures morfosintàctiques (<i>correcció lingüística</i>). | L17a ort. dictat 69% |
| | L17b corr. ling. 41% |

COMENTARIS DELS RESULTATS DE L'ÀMBIT LINGÜÍSTIC

- El domini de les competències en l'àmbit lingüístic es manifesta de manera molt semblant en llengua catalana i en llengua castellana.

En general:

- L'alumnat és capaç de comprendre el que escolta i el que llegeix, però té dificultats per a expressar-se per escrit amb correcció lingüística.

Possiblement aquestes dificultats rau en el fet que l'alumne ha de posar en marxa destreses diverses i esforçar-se molt, la qual cosa requereix força incentivació i treball sistemàtic.

Amb relació a l'expressió oral l'alumnat és capaç de produir un missatge amb ordre i claredat adequant-se a la situació comunicativa i al receptor i aplicant amb correcció coneixements lingüístics de lèxic i estructures morfosintàctiques. Cal destacar que l'alumnat apunta més domini en el component discursiu que en el pròpiament lingüístic.

- En el cas de la competència lectora, el rendiment general apareix sensiblement superior en la fonètica i l'entonació respecte a la velocitat lectora.
- Tots aquests resultats coincideixen amb l'estudi de competències realitzat a Bèlgica amb infants de 10 anys, l'any 1994,³ i l'Avaluació de Primària 1999 (alumnat de 12 anys).
- Per tant, caldria que l'alumnat utilitzés més el text escrit com a valor comunicatiu per tal de desenvolupar la imaginació i l'estructuració d'idees; això comporta facilitar-los pautes per a estructurar les produccions escrites i incentivar la seva atenció i motivació.
- En poblacions petites, el fet que l'assoliment de les competències lingüístiques en llengua catalana sigui més alt, segurament es pot explicar perquè la llengua de comunicació familiar i social en aquestes zones és la mateixa que la llengua d'ensenyament, amb la qual cosa queda reforçat el seu aprenentatge.

L'alumnat d'aquestes escoles, però, obté uns resultats més baixos en velocitat lectora en llengua catalana i, especialment, en llengua castellana. Caldrà afavorir moments de lectura en veu alta, ja sigui de forma individual o col·lectiva.

- En les poblacions grans els resultats en llengua castellana són globalment millors que els obtinguts en les poblacions més petites. Es pot explicar pel fet que hi ha més alumnat que té com a llengua materna la castellana.
- Els resultats de l'alumnat de diferents nivells socioeconòmics tendeixen a igualar-se en la comprensió escrita literal.

Aquestes dades coincideixen amb les que ha obtingut la Inspecció d'Ensenyament a través del Pla d'Avaluació Externa i mostren que la capacitat de comprensió literal està, en general, més desenvolupada que no pas la interpretativa.

³ Avaluació duta a terme pel Ministeri d'Educació de la comunitat francesa de Bèlgica.

- També cal dir que, en el cas de les poblacions de més de 100.000 habitants, les diferències entre l'alumnat de diferents nivells socioeconòmics tendeixen a reduir-se en les competències en llengua castellana.
- S'ha comprovat que el text emprat per a la comprensió inferencial en llengua castellana ha presentat moltes dificultats per a tot l'alumnat; això ens fa replantejar la validesa de l'activitat mateixa.

ÀMBIT SOCIONATURAL

Percentatge d'alumnat que assoleix les competències de l'ÀMBIT SOCIONATURAL

| COMPETÈNCIES - ÀMBIT SOCIONATURAL | % ALUMNAT QUE ASOLEIX LA COMPETÈNCIA |
|--|--------------------------------------|
| SN19 ▪ Conèixer la pròpia identitat, saber ordenar i mesurar el temps personal, i situar-se en l'espai proper. | 77% |
| SN20 ▪ Conèixer el propi cos i els hàbits de salut. | 83% |
| SN21 ▪ Conèixer alguns trets característics de la cultura del país. | 73% |
| SN22 ▪ Mostrar-se participatiu, solidaritzant-se de manera responsable i exercitant-se en els principis bàsics de la convivència. | 70% |
| SN23 ▪ Extreure informació de diverses fonts. | SN23a ▪ Text 87% |
| | SN23b ▪ Gràfic 82% |
| SN24 ▪ Classificar elements seguint un criteri establert. | 65% |
| SN25 ▪ Identificar processos de transformació de determinats productes. | 82% |

COMENTARIS DELS RESULTATS DE L'ÀMBIT SOCIONATURAL

- L'alumnat ha mostrat un bon assoliment de les competències relacionades amb el coneixement del propi cos i dels hàbits de salut. Així mateix ha mostrat un bon coneixement de la pròpia identitat i una bona capacitat de saber-se situar en l'espai proper.
- També s'ha constatat un bon coneixement de trets característics de la cultura del país. En aquest cas es redueixen les diferències entre alumnat de nivells socioeconòmics diferents i això indueix a pensar que l'escola esdevé un element important d'informació cultural i d'arrelament al país.
- La capacitat de buscar informació en diferents fonts està ben assolida però apareixen dificultats a l'hora d'organitzar-la. Així mateix els alumnes han mostrat també capacitat d'identificar processos de transformació de diferents productes, encara que apareixen algunes dificultats per saber-los ordenar correctament.
- Les competències que impliquen més abstracció i relació amb altres coneixements, com és el cas de classificar elements de l'entorn d'acord amb un criteri preestablert, han evidenciat en general més dificultats d'assoliment.

Aquestes dificultats no apareixen en l'alumnat de poblacions de menys de 1.000 habitants ni en el de zones de nivell socioeconòmic alt. La incidència de l'hàbitat en els resultats fa pensar que la proximitat dels alumnes a l'entorn que els és propi afavoreix que el coneguin més bé. Pel que fa a la incidència del nivell socioeconòmic, pot ser deguda a la diferent disponibilitat d'informacions i referents.

- Pel que fa al coneixement de l'entorn, és convenient plantejar-ne l'estudi partint de la vida quotidiana i de l'observació de fets i contextos reals per afavorir espais d'observació i d'experimentació i els processos d'anàlisi de relació i de síntesi.
- El bon domini de les capacitats relacionades amb el coneixement del propi cos i el coneixement dels trets característics de la cultura del país es refereixen al quart curs de l'educació primària. Considerant, però, que en l'estudi realitzat al final de l'educació primària l'any 1999,⁴ l'alumnat va mostrar algunes llacunes en el coneixement de l'entorn quan es referia a tot Catalunya i no sols a la pròpia comarca, i també dificultats a l'hora d'entendre la funcionalitat del propi cos en el seu conjunt; és convenient que l'escola continuï afavorint el domini d'aquestes competències durant el cicle superior per tal d'arribar al final de l'educació primària al desplegament adient d'aquestes competències.

⁴ Avaluació de primària. Estudi coordinat per l'INCE, any 1999. En el cas de Catalunya es va ampliar la mostra. Els resultats i l'estudi es publicaran properament.

Resultats de cada competència amb relació al factor hàbitat i nivell socioeconòmic

A continuació es presenten els resultats obtinguts pels centres agrupats amb relació als factors hàbitat i nivell socioeconòmic.

Si es combinen els factors **hàbitat** (poblacions inferiors a 1.000 habitants; poblacions d'entre 1.000 i 10.000 habitants; poblacions d'entre 10.000 i 100.000 habitants; poblacions de més de 100.000 habitants) i **nivell socioeconòmic** (baix, mitjà, alt – només en poblacions de més de 10.000 habitants), s'obté el següent esquema de tipologies de centres per a aquest estudi (en cada casella s'indica el quadre que conté les dades corresponents):

| | | Hàbitat | | | |
|----------------------|-------|----------|--------------|----------------|----------------|
| | | 1-1.000 | 1.000-10.000 | 10.000-100.000 | més de 100.000 |
| Nivell socioeconòmic | baix | Quadre 1 | Quadre 2 | Quadre 3 | Quadre 6 |
| | mitjà | | | Quadre 4 | Quadre 7 |
| | alt | | | Quadre 5 | Quadre 8 |

1. Centres en poblacions de menys de 1.000 habitants
2. Centres en poblacions d'entre 1.000 i 10.000 habitants
3. Centres en poblacions d'entre 10.000 i 100.000 habitants i nivell socioeconòmic baix
4. Centres en poblacions d'entre 10.000 i 100.000 habitants i nivell socioeconòmic mitjà
5. Centres en poblacions d'entre 10.000 i 100.000 habitants i nivell socioeconòmic alt
6. Centres en poblacions de més de 100.000 habitants i nivell socioeconòmic baix
7. Centres en poblacions de més de 100.000 habitants i nivell socioeconòmic mitjà
8. Centres en poblacions de més de 100.000 habitants i nivell socioeconòmic alt

Els resultats s'expressen en percentatge per tal de poder establir les comparacions pertinents.

Quadre 1: Centres en poblacions de menys de 1.000 habitants

| ÀMBIT MATEMÀTIC | | ÀMBIT LINGÜÍSTIC LLENGUA CATALANA | | ÀMBIT LINGÜÍSTIC LLENGUA CASTELLANA | | ÀMBIT SOCIONATURAL | |
|-----------------|-----|--------------------------------------|-----|--|-----|--------------------|-----|
| M1a | 43% | L9 | 94% | L9* | 85% | SN19 | 89% |
| M1b | 64% | L10 | 82% | L10* | 82% | SN20 | 89% |
| M1c | 81% | L11 | 90% | L11* | 77% | SN21 | 84% |
| M2 | 81% | L12 | 77% | L12* | 46% | SN22 | 79% |
| M3 | 87% | L13 | 89% | L13* | 88% | SN23a | 92% |
| M4 | 73% | L14a | 93% | L14a* | 90% | SN23b | 88% |
| M5 | 65% | L14b | 98% | L14b* | 74% | SN24 | 80% |
| M6a | 96% | L15a | 70% | L15a* | 88% | SN25 | 88% |
| M6b | 83% | L15b | 96% | L15b* | 97% | | |
| M6c | 59% | L15c | 64% | L15c* | 36% | | |
| M7 | 82% | L16 | 66% | L16* | 64% | | |
| M8 | 43% | L17a | 90% | L17a* | 68% | | |
| | | L17b | 40% | L17b* | 39% | | |
| | | L18 | 88% | | | | |

Quadre 2: Centres en poblacions d'entre 1.000 i 10.000 habitants

| ÀMBIT MATEMÀTIC | | ÀMBIT LINGÜÍSTIC LLENGUA CATALANA | | ÀMBIT LINGÜÍSTIC LLENGUA CASTELLANA | | ÀMBIT SOCIONATURAL | |
|-----------------|-----|--------------------------------------|-----|--|-----|--------------------|-----|
| M1a | 41% | L9 | 90% | L9* | 82% | SN19 | 82% |
| M1b | 54% | L10 | 83% | L10* | 82% | SN20 | 86% |
| M1c | 76% | L11 | 72% | L11* | 74% | SN21 | 73% |
| M2 | 70% | L12 | 73% | L12* | 40% | SN22 | 71% |
| M3 | 82% | L13 | 91% | L13* | 88% | SN23a | 87% |
| M4 | 61% | L14a | 95% | L14a* | 95% | SN23b | 82% |
| M5 | 55% | L14b | 82% | L14b* | 78% | SN24 | 66% |
| M6a | 93% | L15a | 77% | L15a* | 85% | SN25 | 82% |
| M6b | 73% | L15b | 93% | L15b* | 96% | | |
| M6c | 52% | L15c | 69% | L15c* | 55% | | |
| M7 | 79% | L16 | 57% | L16* | 62% | | |
| M8 | 25% | L17a | 87% | L17a* | 64% | | |
| | | L17b | 35% | L17b* | 31% | | |
| | | L18 | 78% | | | | |

Quadre 3: Centres en poblacions d'entre 10.000 i 100.000 habitants i nivell socioeconòmic baix

| ÀMBIT MATEMÀTIC | | ÀMBIT LINGÜÍSTIC LLENGUA CATALANA | | ÀMBIT LINGÜÍSTIC LLENGUA CASTELLANA | | ÀMBIT SOCIONATURAL | |
|-----------------|-----|--------------------------------------|-----|--|------|--------------------|-----|
| M1a | 33% | L9 | 87% | L9* | 73% | SN19 | 63% |
| M1b | 46% | L10 | 68% | L10* | 79% | SN20 | 68% |
| M1c | 58% | L11 | 71% | L11* | 57% | SN21 | 67% |
| M2 | 45% | L12 | 56% | L12* | 22% | SN22 | 55% |
| M3 | 59% | L13 | 87% | L13* | 80% | SN23a | 72% |
| M4 | 48% | L14a | 82% | L14a* | 95% | SN23b | 73% |
| M5 | 40% | L14b | 77% | L14b* | 93% | SN24 | 41% |
| M6a | 89% | L15a | 51% | L15a* | 75% | SN25 | 66% |
| M6b | 59% | L15b | 56% | L15b* | 100% | | |
| M6c | 32% | L15c | 51% | L15c* | 40% | | |
| M7 | 55% | L16 | 47% | L16* | 51% | | |
| M8 | 21% | L17a | 67% | L17a* | 55% | | |
| | | L17b | 21% | L17b* | 35% | | |
| | | L18 | 73% | | | | |

Quadre 4: Centres en poblacions d'entre 10.000 i 100.000 habitants i nivell socioeconòmic mitjà

| ÀMBIT MATEMÀTIC | | ÀMBIT LINGÜÍSTIC LLENGUA CATALANA | | ÀMBIT LINGÜÍSTIC LLENGUA CASTELLANA | | ÀMBIT SOCIONATURAL | |
|-----------------|-----|--------------------------------------|-----|--|-----|--------------------|-----|
| M1a | 40% | L9 | 92% | L9* | 84% | SN19 | 78% |
| M1b | 53% | L10 | 83% | L10* | 85% | SN20 | 82% |
| M1c | 71% | L11 | 73% | L11* | 84% | SN21 | 72% |
| M2 | 73% | L12 | 76% | L12* | 39% | SN22 | 67% |
| M3 | 80% | L13 | 94% | L13* | 90% | SN23a | 88% |
| M4 | 58% | L14a | 94% | L14a* | 94% | SN23b | 82% |
| M5 | 52% | L14b | 89% | L14b* | 93% | SN24 | 66% |
| M6a | 92% | L15a | 78% | L15a* | 83% | SN25 | 86% |
| M6b | 71% | L15b | 89% | L15b* | 92% | | |
| M6c | 51% | L15c | 73% | L15c* | 66% | | |
| M7 | 76% | L16 | 55% | L16* | 63% | | |
| M8 | 30% | L17a | 89% | L17a* | 67% | | |
| | | L17b | 39% | L17b* | 42% | | |
| | | L18 | 79% | | | | |

Quadre 5: Centres en poblacions d'entre 10.000 i 100.000 habitants i nivell socioeconòmic alt

| ÀMBIT MATEMÀTIC | | ÀMBIT LINGÜÍSTIC LLENGUA CATALANA | | ÀMBIT LINGÜÍSTIC LLENGUA CASTELLANA | | ÀMBIT SOCIONATURAL | |
|-----------------|-----|--------------------------------------|------|--|-----|--------------------|-----|
| M1a | 44% | L9 | 95% | L9* | 82% | SN19 | 86% |
| M1b | 56% | L10 | 87% | L10* | 89% | SN20 | 86% |
| M1c | 80% | L11 | 81% | L11* | 82% | SN21 | 83% |
| M2 | 78% | L12 | 84% | L12* | 42% | SN22 | 75% |
| M3 | 87% | L13 | 98% | L13* | 93% | SN23a | 89% |
| M4 | 69% | L14a | 100% | L14a* | 95% | SN23b | 89% |
| M5 | 57% | L14b | 86% | L14b* | 80% | SN24 | 79% |
| M6a | 94% | L15a | 84% | L15a* | 80% | SN25 | 90% |
| M6b | 83% | L15b | 93% | L15b* | 95% | | |
| M6c | 59% | L15c | 73% | L15c* | 59% | | |
| M7 | 83% | L16 | 70% | L16* | 74% | | |
| M8 | 38% | L17a | 90% | L17a* | 76% | | |
| | | L17b | 46% | L17b* | 44% | | |
| | | L18 | 81% | | | | |

Quadre 6: Centres en poblacions de més de 100.000 habitants i nivell socioeconòmic baix

| ÀMBIT MATEMÀTIC | | ÀMBIT LINGÜÍSTIC LLENGUA CATALANA | | ÀMBIT LINGÜÍSTIC LLENGUA CASTELLANA | | ÀMBIT SOCIONATURAL | |
|-----------------|-----|--------------------------------------|-----|--|------|--------------------|-----|
| M1a | 33% | L9 | 75% | L9* | 79% | SN19 | 67% |
| M1b | 51% | L10 | 69% | L10* | 86% | SN20 | 79% |
| M1c | 62% | L11 | 75% | L11* | 74% | SN21 | 70% |
| M2 | 69% | L12 | 56% | L12* | 39% | SN22 | 64% |
| M3 | 67% | L13 | 78% | L13* | 78% | SN23a | 83% |
| M4 | 55% | L14a | 71% | L14a* | 87% | SN23b | 76% |
| M5 | 47% | L14b | 69% | L14b* | 98% | SN24 | 56% |
| M6a | 88% | L15a | 53% | L15a* | 84% | SN25 | 73% |
| M6b | 65% | L15b | 73% | L15b* | 100% | | |
| M6c | 47% | L15c | 71% | L15c* | 58% | | |
| M7 | 62% | L16 | 35% | L16* | 58% | | |
| M8 | 24% | L17a | 71% | L17a* | 69% | | |
| | | L17b | 21% | L17b* | 41% | | |
| | | L18 | 72% | | | | |

Quadre 7: Centres en poblacions de més de 100.000 habitants i nivell socioeconòmic mitjà

| ÀMBIT MATEMÀTIC | | ÀMBIT LINGÜÍSTIC LLENGUA CATALANA | | ÀMBIT LINGÜÍSTIC LLENGUA CASTELLANA | | ÀMBIT SOCIONATURAL | |
|-----------------|-----|--------------------------------------|-----|--|-----|--------------------|-----|
| M1a | 42% | L9 | 90% | L9* | 84% | SN19 | 76% |
| M1b | 53% | L10 | 83% | L10* | 83% | SN20 | 82% |
| M1c | 73% | L11 | 77% | L11* | 80% | SN21 | 68% |
| M2 | 69% | L12 | 72% | L12* | 46% | SN22 | 73% |
| M3 | 78% | L13 | 88% | L13* | 88% | SN23a | 88% |
| M4 | 57% | L14a | 88% | L14a* | 99% | SN23b | 80% |
| M5 | 51% | L14b | 74% | L14b* | 99% | SN24 | 61% |
| M6a | 91% | L15a | 82% | L15a* | 83% | SN25 | 85% |
| M6b | 73% | L15b | 83% | L15b* | 96% | | |
| M6c | 50% | L15c | 84% | L15c* | 79% | | |
| M7 | 74% | L16 | 52% | L16* | 63% | | |
| M8 | 30% | L17a | 88% | L17a* | 73% | | |
| | | L17b | 35% | L17b* | 43% | | |
| | | L18 | 80% | | | | |

Quadre 8: Centres en poblacions de més de 100.000 habitants i nivell socioeconòmic alt

| ÀMBIT MATEMÀTIC | | ÀMBIT LINGÜÍSTIC LLENGUA CATALANA | | ÀMBIT LINGÜÍSTIC LLENGUA CASTELLANA | | ÀMBIT SOCIONATURAL | |
|-----------------|-----|--------------------------------------|-----|--|------|--------------------|-----|
| M1a | 45% | L9 | 88% | L9* | 87% | SN19 | 73% |
| M1b | 60% | L10 | 89% | L10* | 92% | SN20 | 88% |
| M1c | 80% | L11 | 72% | L11* | 83% | SN21 | 76% |
| M2 | 73% | L12 | 83% | L12* | 51% | SN22 | 73% |
| M3 | 80% | L13 | 86% | L13* | 89% | SN23a | 90% |
| M4 | 59% | L14a | 95% | L14a* | 100% | SN23b | 88% |
| M5 | 61% | L14b | 84% | L14b* | 89% | SN24 | 72% |
| M6a | 92% | L15a | 80% | L15a* | 91% | SN25 | 82% |
| M6b | 76% | L15b | 98% | L15b* | 100% | | |
| M6c | 59% | L15c | 86% | L15c* | 80% | | |
| M7 | 84% | L16 | 69% | L16* | 74% | | |
| M8 | 26% | L17a | 91% | L17a* | 75% | | |
| | | L17b | 49% | L17b* | 53% | | |
| | | L18 | 74% | | | | |

Valoracions fetes pels centres

Es va demanar a les escoles que valoressin determinats aspectes de les proves. En cada cas es feia una afirmació i calia indicar el grau d'acord que hi havia. Les afirmacions eren:

- Les activitats són adequades a l'edat de l'alumnat
- Les proves s'adeqüen al currículum
- El nombre d'activitats és adequat
- El grau de dificultat de la prova és correcte
- Les instruccions d'aplicació són clares i suficients
- La clau de respostes és entenedora

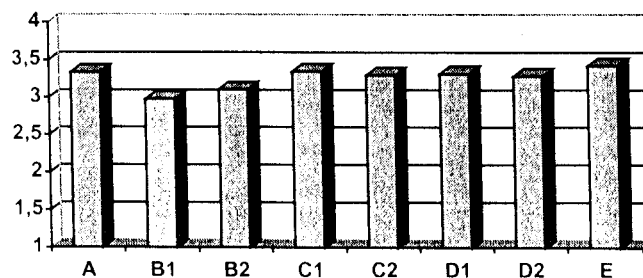
Les valoracions podien ser: 1 = molt poc , 2 = poc , 3 = força, 4 = molt

Per a cada qüestió es presenta la mitjana i la desviació típica, arrodonides a dues xifres decimals. Atès que la valoració mínima és 1 i la màxima és 4, el valor que separa les bandes baixa i alta és 2,5. Pel que fa a la desviació típica, és una mesura estadística de dispersió que indica la separació mitjana entre els diferents valors (les valoracions dels centres) i la mitjana. La forquilla de valors possibles té una amplitud de 3 (entre 1 i 4); per tant, tots els resultats obtinguts en les desviacions típiques s'han de posar en relació amb aquest valor de 3.

La denominació de les proves correspon a: A = medi social, B1 = matemàtiques (càlcul mental), B2 = matemàtiques (general), C1 = català (escrit), C2 = català (oral), D1 = castellà (escrit), D2 = castellà (oral), E = medi natural

Les activitats són adequades a l'edat de l'alumnat

| | A | B1 | B2 | C1 | C2 | D1 | D2 | E |
|----------|------|------|------|------|------|------|------|------|
| mitjana | 3,34 | 2,98 | 3,11 | 3,35 | 3,30 | 3,32 | 3,29 | 3,43 |
| desv. t. | 0,56 | 0,74 | 0,65 | 0,56 | 0,61 | 0,57 | 0,59 | 0,57 |

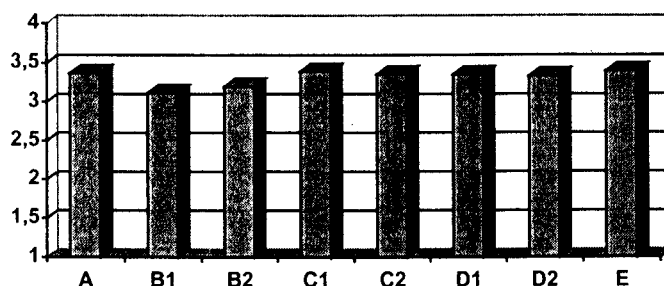


L'adequació de les activitats a l'edat de l'alumnat obté una qualificació bastant favorable, amb valors mitjans sempre superiors a «força», llevat de les proves de matemàtiques, les quals, si bé obtenen una qualificació positiva (entorn de «força adequades»), la seva qualificació està per sota de les altres.

La dispersió ens mostra que hi ha una gran coincidència entre les valoracions de les escoles. La variació més destacable és en les proves de matemàtiques, especialment en la B1 (càlcul mental). Aquesta major dispersió mostra que en aquesta àrea és on hi ha més diversitat a l'hora d'actuar en cada escola.

Les proves s'adeqüen al currículum

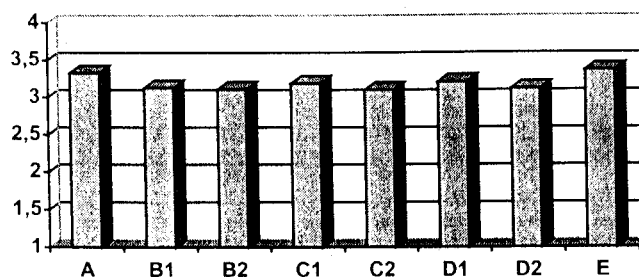
| | | | | | | | | |
|-----------------|----------|-----------|-----------|-----------|-----------|-----------|-----------|----------|
| | A | B1 | B2 | C1 | C2 | D1 | D2 | E |
| mitjana | 3,37 | 3,12 | 3,20 | 3,39 | 3,36 | 3,35 | 3,34 | 3,40 |
| desv. t. | 0,60 | 0,74 | 0,70 | 0,58 | 0,60 | 0,58 | 0,60 | 0,61 |



L'adequació de les activitats al currículum obté una qualificació totalment favorable, amb valors mitjans sempre superiors a «força» (inclosa l'àrea de matemàtiques). Novament la dispersió mostra una forta coincidència entre les valoracions de les escoles. De nou, també, és l'àrea de matemàtiques la que presenta més variació, fet que indicaria la diversitat de percepcions de les escoles respecte del currículum de matemàtiques.

El nombre d'activitats és adequat

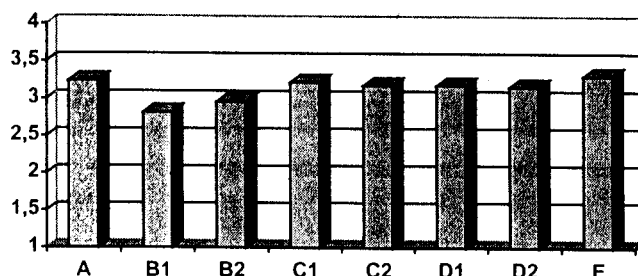
| | | | | | | | | |
|-----------------|----------|-----------|-----------|-----------|-----------|-----------|-----------|----------|
| | A | B1 | B2 | C1 | C2 | D1 | D2 | E |
| mitjana | 3,33 | 3,13 | 3,11 | 3,19 | 3,10 | 3,21 | 3,12 | 3,37 |
| desv. t. | 0,66 | 0,73 | 0,75 | 0,70 | 0,76 | 0,68 | 0,74 | 0,65 |



Aquest apartat obté valoracions força bones en totes les àrees, si bé, pel que fa a les proves, és el que registra més disparitat d'opinions entre els centres (especialment en matemàtiques i les proves orals de llengua).

El grau de dificultat de la prova és correcte

| | A | B1 | B2 | C1 | C2 | D1 | D2 | E |
|-----------------|----------|-----------|-----------|-----------|-----------|-----------|-----------|----------|
| mitjana | 3,24 | 2,82 | 2,96 | 3,22 | 3,18 | 3,18 | 3,16 | 3,31 |
| desv. t. | 0,61 | 0,78 | 0,70 | 0,59 | 0,64 | 0,60 | 0,64 | 0,62 |

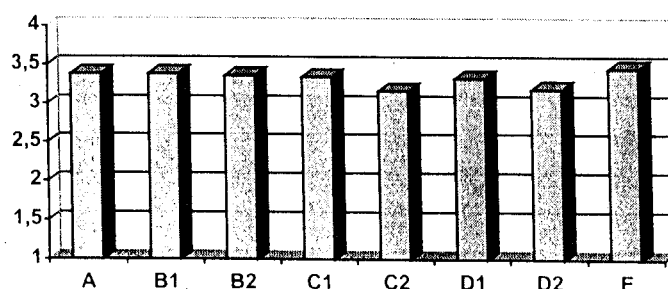


La dificultat de les proves es considera correcta en un grau molt alt, amb mitjanes sempre per sobre del «força», llevat del cas de les matemàtiques, en què la valoració és positiva (per sobre de l'aprovat, que seria un 2,5), però queda lleugerament per sota del «força».

La dispersió d'opinions és similar a la dels quadres anteriors, amb més disparitat d'opinions pel que fa a les matemàtiques i més coincidència entre escoles pel que fa a les proves escrites de llengua –tot i que la coincidència és similar en les proves no matemàtiques.

Les instruccions d'aplicació són clares i suficients

| | A | B1 | B2 | C1 | C2 | D1 | D2 | E |
|-----------------|----------|-----------|-----------|-----------|-----------|-----------|-----------|----------|
| mitjana | 3,39 | 3,39 | 3,36 | 3,34 | 3,17 | 3,33 | 3,19 | 3,45 |
| desv. t. | 0,75 | 0,74 | 0,74 | 0,75 | 0,84 | 0,75 | 0,84 | 0,69 |

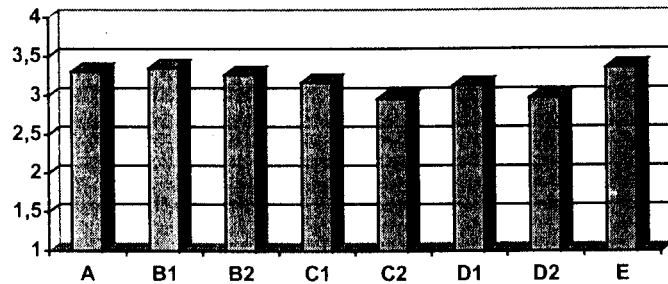


Les valoracions són molt positives sense excepció, si bé les instruccions de les proves orals de llengua estan una mica per sota de les altres (amb valors per sobre del «força», però).

La dispersió en les valoracions s'accentua amb relació als quadres anteriors, i destaca la disparitat d'opinions pel que fa a les instruccions de les proves orals de llengua.

La clau de respostes és entenedora

| | A | B1 | B2 | C1 | C2 | D1 | D2 | E |
|-----------------|----------|-----------|-----------|-----------|-----------|-----------|-----------|----------|
| mitjana | 3,32 | 3,36 | 3,28 | 3,17 | 2,96 | 3,14 | 2,97 | 3,36 |
| desv. t. | 0,76 | 0,75 | 0,81 | 0,83 | 0,91 | 0,83 | 0,90 | 0,75 |



Les valoracions són bastant positives. Les úniques que no arriben al «força» (de poc) són les claus de respostes de les proves orals de llengua. Aquest és l'apartat que registra més disparitat d'opinions entre les escoles. Una possible explicació d'aquest fet seria que, com ha quedat palès en algunes de les opinions escrites, hi va haver un cert nombre d'escoles que no es van assabentar de l'existència d'una pàgina web amb la fe d'errates de la clau de respostes.