

## **Estudi sobre la sensibilització turística dels catalans**

Estudi encarregat pel Departament d'Indústria Comerç i Turisme

*juny de 1999*

RPEEO 47

**Estudi sobre la sensibilització turística  
dels catalans**

Juny 1999

## **ESTUDI SOBRE LA SENSIBILITZACIÓ TURÍSTICA DELS CATALANS**

### ***Els catalans coneixen poc la importància del turisme per a Catalunya...***

L'estudi elaborat per Turisme de Catalunya durant el dies 17,18 i 21 de juny indica que només un 7% dels catalans saben que els turistes que ens visiten són més de 17.000.000. De fet, un 74% de les persones pensen que la xifra no arriba als 10 milions de turistes.

Pel que fa als ingressos generats anualment pel turisme, només un 11% de la població identifica que és més d'un bilió de pessetes. De fet un 60% de la població diu xifres que no arriben ni al 10% dels ingressos reals.

Un 44% de ciutadans pensen que el turisme (incloent-hi l'hosteleria) és el primer sector econòmic.

L'estimació relativa al nombre de places hoteleres i de càmpings a Catalunya s'apropa una mica més a la realitat, però tot i així sembla que els ciutadans no tenen present la gran magnitud de l'oferta d'allotjament catalana: només un 28% dels catalans sap que el Principat té més de 400.000.

### ***... tot i que aquests paràmetres han millorat una mica***

De fet, la evolució de l'any 1998 al 1999 és positiva en tots els camps (tot i que els increments són petits)

	1998 -----	1999 -----	Variació -----
Turisme+Hosteleria = Sector més important	38%	44%	+ 6%
Turistes que rebem (10 milions o més)	20%	25%	+ 5%
Diners deixa el turisme (100 mil milions o més)	27%	40%	+13%
Places d'allotjament (més de 300.000)	41%	53%	+ 12%

### ***La gran majoria dels catalans consideren que el tracte i atenció rebut és un factor molt important per al turisme...***

L'Organització Mundial del Turisme constata que la satisfacció envers una destinació turística està fortament vinculada a l'atenció, simpatia i cordialitat rebudes pel visitant per part dels habitants. L'estudi de Turisme de Catalunya posa de manifest que davant la pregunta directa "¿La simpatia amb els visitants és un factor molt essencial per al turisme?" , gairebé un 71% de les persones van respondre que és un factor força o molt important<sup>1</sup>.

<sup>1</sup>.- Però per altra banda, i una mica en contradicció amb aquesta percepció, només un 4% de la població opina que el factor que més diferencia la impressió dels turistes pel que fa a les

**... i algunes dades així ho avalen: la imatge dels que ens han visitat és millor, i evoluciona positivament en el temps**

Segons un estudi elaborat recentment per la Fundació de Estudios Sociológicos sobre la imatge de Catalunya es desprèn que els habitants de la resta d'Espanya que ens han visitat, en un 69% tenen una opinió excel·lent o bona de Catalunya, mentre que aquest percentatge baixa al 39% entre els que no ens han visitat.

Un 89% dels catalans ja eren conscients d'aquest fet, i pensen que efectivament la imatge dels catalans millora si una persona d'altres CC.AA. ens visita. No hi ha un sol català que pensi que, després de la visita, la nostra imatge empitjora. Els catalans pensen, però, que els habitants més simpàtics d'Espanya continuen sent els del Sud d'Espanya; un 28% pensen que són els catalans, i un 17% pensa que són els habitants de les comunitats cantàbriques i del Nord.

Des de la primera edició de la campanya de sensibilització l'any 1998 la valoració que fan els mateixos turistes respecte al tracte i l'atenció rebuts ha passat del 7,75 al 7,86, un 0,11 més que abans de la campanya - de tots els aspectes que el turista valora de la seva estada aquest índex és el que ha pujat més -. L'evolució dels darrers tres anys és prou significativa.

Grau de satisfacció per l'atenció rebuda:

1996	1997	1998
-----	-----	-----
7.63	7.75	7.86

**Una campanya ben vista (i recordada) pels catalans**

Possiblement per tots aquests motius, el 76,1% dels catalans creu positiu que les Administracions Públiques facin campanyes afavorint que els catalans siguem cordials amb els visitants. Només un 6% ho considera negatiu.

De fet, el grau de recordació de la campanya "Cuidar el Turisme és Cuidar Catalunya", tot i que havia passat un any des de la seva realització, era molt alt pels paràmetres usuals de notorietat publicitària: un 44% recordava que s'havia fet aquesta campanya. Un 25% d'aquests fins i tot recordava algun detall, que en un 52% de casos era el de la Sagrada Família o els turistes demanant informació.

---

vacances a Catalunya és el tracte i l'atenció que reben. Aquesta quantitat es contraposa amb el 75% que opina que són les platges i el clima.

Això significa, segons l'estudi, que la percepció de Catalunya com a destinació de "sol i platja" no és només un "clixé" a la resta d'Europa, sinó que també és un estereotip que els mateixos ciutadans tenen de Catalunya.



## ENQUESTA SOBRE LA IMPORTÀNCIA DEL TURISME I DE L'ACTITUD DAVANT DELS TURISTES

¿Sap vostè quants turistes rep anualment Catalunya? (17 milions)

MILIONS TURISTES	% respostes
Menys de 4 milions	9,0%
Entre 4 i 10 milions	65,5%
Entre 10 i 17 milions	18,8%
Més de 17 milions	6,5%
<b>TOTAL</b>	<b>100,0%</b>

Ns/nc (total mostra)

¿Quants diners creu vostè que deixen els turistes dels altres països a Catalunya? (1 bil·lió, per tant més de 500.000 milions)

MILIONS PTS	% respostes
Menys de 50.000	18,5%
50.000 - 100.000	41,0%
100.000 - 500.000	29,3%
Més de 500.000	10,8%
<b>TOTAL</b>	<b>100,0%</b>

¿Quantes places d'allotjament (en càmpings i hotels) creu vostè que hi ha a Catalunya? (2.154.874)

PLACES	% respostes
Menys de 100.000	5,5%
100.000 - 200.000	12,8%
200.000 - 300.000	28,3%
300.000 - 400.000	20,8%
Més de 400.000	32,5%
<b>TOTAL</b>	<b>100,0%</b>

Ns/nc (total mostra)

¿Quin d'aquests factors creu que els turistes valoren més a Catalunya?

FACTOR	1r.
Platges / clima	74,5%
Paisatge i natura	3,5%
Oferta cultural	3,3%
Oferta lúdica	1,0%
Relació qualitat/preu	7,8%
<b>Tracte i atenció</b>	<b>3,5%</b>
Entorn urbà	0,5%
Preus econòmics	6,0%
<b>TOTAL</b>	<b>100,0%</b>

Ns/nc (total mostra)

**¿Vostè creu que la simpatia dels catalans és un factor molt essencial perquè els turistes tornin a visitar Catalunya?**

<b>IMPORTÀNCIA</b>	<b>% respostes</b>
Gens ni mica	9,0%
Poc important	20,0%
Bastant important	36,8%
Molt important	34,3%
<b>TOTAL</b>	<b>100,0%</b>

Ns/nc (total mostra)

**¿Qui dels habitants d'aquestes zones d'Espanya creu que és més amable i hospitalari amb els visitants?**

<b>ZONA</b>	<b>% respostes</b>
Sud d'Espanya (Andalusia, Múrcia, etc)	55,3%
Catalunya	27,8%
Nord d'Espanya (Cantàbria, País Basc etc)	16,5%
<b>TOTAL</b>	<b>100,0%</b>

Ns/nc (total mostra)

**¿Com considera la idea de que les AA.PP. facin campanyes afavorint que els catalans siguem cordials amb els visitants?**

<b>MILIONS PTS</b>	<b>% respostes</b>
Positiu - molt positiu	76,5%
Indiferent	17,5%
Negatiu - molt negatiu	5,8%
<b>TOTAL</b>	<b>100,0%</b>

**¿Creu vostè que la imatge que tenen la resta d'espanyols dels catalans és millor si ens han visitat?**

	<b>% respostes</b>
SI	89,3%
NO	7,0%
<b>TOTAL</b>	<b>100,0%</b>

Ns/nc (total mostra)

**¿Recorda si l'any passat es va fer una campanya publicitària de la Generalitat afavorint que els catalans siguem cordials amb els visitants?**

<b>MILIONS PTS</b>	<b>% respostes</b>
SI	44,0%
NO	55,5%
<b>TOTAL</b>	<b>100,0%</b>

**¿Quin és el sector més important per a l'economia de Catalunya segons el seu parer?  
(resposta espontània)**

<b>SECTORS MENCIONATS</b>	<b>% RESPOSTES</b>
Agrari	7.6%
Tèxtil	1.5%
Construcció	8.4%
Química	2.6%
Comerç	10.0%
Automoció	1.3%
Elèctriques	1.3%
Alimentació	1.3%
Banca	0.8%
Tecnologia	0.2%
D'altres	6.0%
<b>SERVEIS EN GENERAL</b>	<b>2.6%</b>
<b>INDÚSTRIA EN GENERAL</b>	<b>12.1%</b>
<b>TOTAL NO TURÍSTIC</b>	<b>55.7%</b>
Turisme	29.7%
Hoteleria	7.8%
<b>TOTAL TURISME</b>	<b>43.9%</b>

**DISSENY MOSTRAL**

- 400 entrevistes telefòniques en total (100 entrevistes per província a Catalunya)
- Persones de 18 anys o més
- 47,6% homes / 52,4% dones
- Hàbitat i edat segons universs de la població catalana

## **METODOLOGIA I QÜESTIONARI**

400 qüestionaris telefònics (100 per província), amb criteris de representativitat mostral - sexe, habitat, edat). Persones de més de 18 anys, i NO pertanyents al sector turístic.

## **FACTORS DE DISSENY DE MOSTRA**

- 400 entrevistes en total (100 entrevistes per província a Catalunya)[
- Persones de 18 anys o més
- 50% homes / 50% dones
- Habitat (tamany població) segons univers català
- Edat: franges segons l'univers català
- Filtre: no treballar al sector turístic

## **FACTORS D'ANÀLISI**

- Les úniques capçaleres són "total", "BCN", "Girona", "Tarragona", "Lleida"
- Dades: freqüències

## **PREGUNTES NOVES**

- 3) Respecte a la imatge que tenen la resta d'espanyols dels catalans...  
Creu vostè que aquesta imatge es millor entre aquells que han visitat Catalunya que entre aquells espanyols que no han estat mai a Catalunya?
- 4) ¿Quins dels habitants d'aquestes tres zones de Catalunya creu que és més hospitalari i amable amb els visitants?  
Sud d'Espanya (Andalusia, Múrcia, etc)  
Catalunya  
Nord d'Espanya (Euskadi, Cantàbria, etc)
- 5) ¿Com considera la idea de que les administracions públiques facin campanyes afavorint que els catalans siguem cordials amb els visitants?  
POSITIU  
INDIFERENT  
NEGATIU
- 6) ¿Recorda si a l'any passat es va fer una campanya publicitària de la Generalitat incentivant a que els catalans cuidéssim el turisme?  
Recorda algun detall?

# ENQUESTA SOBRE EL SECTOR TURÍSTIC A CATALUNYA

## Tabulació de Resultats

Primera Edició  
Juny 1998

Segona Edició  
Juny 1999

Anàlisi comparativa

Barcelona, juliol 1999

CONTINGUTS

Pàg.

Introducció.....	1
Característiques sociodemogràfiques de la població enquestada.....	2
Sectors més importants de l'economia a Catalunya.....	6
Les xifres del sector turístic.....	9
Factors que més valoren els turistes.....	12
La imatge que tenen la resta d'espanyols dels catalans,.....	15
Els habitants més hospitalaris d'Espanya.....	16
Les campanyes sobre el sector.....	17
Gràfics.....	21

## INTRODUCCIÓ

El present informe recull la comparació dels resultats de l'enquesta sobre el sector turístic de Catalunya, en les seves edicions de 1998 i 1999. Tot i que en l'edició de 1999 el qüestionari ha estat ampliat, les característiques que es mencionen a continuació són comunes a ambdues edicions.

### **Metodologia**

Enquesta telefònica mitjançant qüestionari elaborat per Turisme de Catalunya.

### **Objectiu**

Conèixer el grau d'informació de la població de Catalunya sobre el sector del turisme.

### **Univers**

Població de Catalunya de 18 anys i més.

### **Mostra**

400 qüestionaris, 100 per a cada província (Barcelona, Tarragona, Lleida i Girona).

El disseny global de la mostra s'ha estratificat en funció del sexe, edats i habitat de població, en base a la distribució de l'univers de Catalunya.

### **Significació dels resultats**

Pel conjunt de la mostra (400 qüestionaris), el nivell de confiança dels resultats obtinguts és d'un 95.5% amb un marge d'error del  $\pm 5\%$ .

A nivell de província (100 qüestionaris), el nivell de confiança dels resultats obtinguts és d'un 95.5% amb un marge d'error del  $\pm 10\%$ .

### **Dates de realització del treball de camp**

1998: 16 i 17 de juny.

1999: 17, 18 i 21 de juny.

Enquesta sobre el sector turístic a Catalunya  
Anàlisi comparativa 1998-1999

Sexe				
	1998		1999	
	Freq.	%	Freq.	%
Home	183	46,0	189	47,3
Dona	217	54,0	211	52,8
Total	400	100,0	400	100,0



Enquesta sobre el sector turístic a Catalunya  
Anàlisi comparativa 1998-1999

Edat				
	1998		1999	
	Freq.	%	Freq.	%
De 18 a 29	107	26,8	107	28,8
De 30 a 44	111	27,8	110	27,5
De 45 a 64	117	29,3	111	27,8
Més de 64	65	16,3	72	18,0
Total	400	100,0%	400	100,0%

Enquesta sobre el sector turístic a Catalunya  
Anàlisi comparativa 1998-1999

Nivell d'estudis				
	1998		1999	
	Freq.	%	Freq.	%
Sense estudis	27	6,8	21	5,3
Primaris	149	37,3	134	33,5
Mitjos	146	36,5	141	35,3
Superiors	75	18,8	104	26,0
NS/NC	3	0,8	--	--
Total	400	100,0	400	100,0

Enquesta sobre el sector turístic a Catalunya  
Anàlisi comparativa 1998-1999

Ocupació actual				
	1998		1999	
	Freq.	%	Freq.	%
Estudiant	40	10,0	38	9,5
Mestressa de casa	81	20,3	88	22,0
Aturat	15	3,8	10	2,5
Jubilat	58	14,5	53	13,3
Treballa	201	50,3	211	52,8
NS/NC	5	1,3	--	--
Total	400	100,0	400	100,0

Enquesta sobre el sector turístic a Catalunya  
Anàlisi comparativa 1998-1999

Sector més important per a l'economia de Catalunya (resposta espontània)				
	1998		1999	
	Freq.	%	Freq.	%
TURISME	111	29,7	152	40,0
SERVEIS	44	11,8	10	2,6
AGRARI	36	9,6	29	7,6
INDÚSTRIA	34	9,1	46	12,1
TÈXTIL	31	8,3	6	1,5
HOSTELERIA	29	7,8	15	3,9
CONSTRUCCIÓ	23	6,1	32	8,4
QUÍMICA	17	4,5	10	2,6
COMERÇ	7	2,0	38	10,0
AUTOMOCIÓ	7	2,0	5	1,3
ELECTRIQUES	6	1,6	5	1,3
ALIMENTACIÓ	4	1,1	5	1,3
BANCA	4	1,1	3	0,8
TECNOLOGIA	4	1,1	1	0,2
ALTRES	15	4,1	23	6,0
Total mencions	374	100,0	380	100,0

Enquesta sobre el sector turístic a Catalunya  
Anàlisi comparativa 1998-1999

Sector més important en base al número de  
persones empleades (resposta suggerida)

	1998		1999	
	Freq.	%	Freq.	%
Assegurances	29	7,3	21	5,3
Elèctric	50	12,5	43	10,8
Grans mag.+sup.	101	25,3	104	26,0
Turisme	214	53,5	224	56,0
Editorial	6	1,5	7	1,8
NS/NC	--	--	1	0,3
Total	400	100,0	400	100,0

Enquesta sobre el sector turístic a Catalunya  
Anàlisi comparativa 1998-1999

2n sector més important en base al número de  
persones empleades (resposta suggerida)

	1998		1999	
	Freq.	%	Freq.	%
Assegurances	53	13,3	64	16,0
Elèctric	80	20,0	64	16,0
Grans mag.+sup.	148	37,0	158	39,5
Turisme	94	23,5	91	22,8
Editorial	23	5,8	91	22,8
NS/NC	2	0,5	5	1,3
Total	400	100,0	400	100,0

Enquesta sobre el sector turístic a Catalunya  
Anàlisi comparativa 1998-1999

Quants turistes rep anualment Catalunya?				
	1998		1999	
	Freq.	%	Freq.	%
Menys de 4 M.	48	12,0	36	9,0
Entre 4 i 10 M.	255	63,8	262	65,5
Entre 10 i 17 M.	67	16,8	75	18,8
Més de 17 M.	12	3,0	26	6,5
NS/NC	18	4,5	1	0,3
Total	400	100,0	400	100,0

Enquesta sobre el sector turístic a Catalunya  
Anàlisi comparativa 1998-1999

**Quants diners deixen els turistes dels altres països a Catalunya?**

	1998		1999	
	Freq.	%	Freq.	%
<50.000 M.	89	22,3	74	18,5
50-100.000 M.	172	43,0	164	41,0
100-500.000 M.	88	22,0	117	29,3
500.000 M.-1 B.	20	5,0	43	10,8
NS/NC	31	7,8	1	0,3
<b>Total</b>	<b>400</b>	<b>100,0</b>	<b>400</b>	<b>100,0</b>



Enquesta sobre el sector turístic a Catalunya  
Anàlisi comparativa 1998-1999

Quantes places d'allotjament (en càmpings i hotels) té Catalunya?				
	1998		1999	
	Freq.	%	Freq.	%
Menys de 100.000	19	4,8	22	5,5
100.000-200.000	79	19,8	51	12,8
200.000-300.000	119	29,8	113	28,3
300.000-400.000	57	14,3	83	20,8
Més de 400.000	108	27,0	130	32,5
NS/NC	18	4,5	1	0,3
Total	400	100,0	400	100,0

Enquesta sobre el sector turístic a Catalunya  
Anàlisi comparativa 1998-1999

Quin d'aquests factors valoren més els turistes a Catalunya? (1r)				
	1998		1999	
	Freq.	%	Freq.	%
Platges i clima	240	60,0	298	74,5
Paisatge i natura	19	4,8	14	3,5
Oferta cultural	26	6,5	13	3,3
Oferta lúdica	2	0,5	4	1,0
Tracte i atenció	19	4,8	14	3,5
Rel. Qualit./Preu	42	10,5	31	7,8
Entorn urb./neted.	2	0,5	2	0,5
Preus econom.	49	12,3	24	6,0
NS/NC	1	0,3	--	--
Total	400	100,0	400	100,0

Enquesta sobre el sector turístic a Catalunya  
Anàlisi comparativa 1998-1999

Quin d'aquests factors valoren més els turistes a Catalunya? (2n)				
	1998		1999	
	Freq.	%	Freq.	%
Platges i clima	97	24,3	--	--
Paisatge i natura	82	20,5	9	2,3
Oferta cultural	54	13,5	13	3,3
Oferta lúdica	21	5,3	3	0,8
Tracte i atenció	29	7,3	5	1,3
Rel. Qualit./Preu	45	11,3	15	3,8
Entorn urb./neted.	9	2,3	--	--
Preus econom.	47	11,8	22	5,5
NS/NC	16	4,0	327	81,8
Total	400	100,0	400	100,0

Enquesta sobre el sector turístic a Catalunya  
Anàlisi comparativa 1998-1999

La simpatia dels catalans és un factor molt essencial per a que els turistes tornin a visitar Catalunya?				
	1998		1999	
	Freq.	%	Freq.	%
Gens ni mica	26	6,5	36	9,0
Poc important	79	19,8	80	20,0
Força important	168	42,0	147	36,8
Molt important	127	31,8	137	34,3
Total	400	100,0	400	100,0

Enquesta sobre el sector turístic a Catalunya  
Anàlisi comparativa 1998-1999

La imatge que tenen la resta d'espanyols  
dels catalans, és millor entre aquells que  
han visitat Catalunya?

	1998		1999	
	Freq.	%	Freq.	%
És millor	--	--	357	89,3
És igual	--	--	28	7,0
No ho sap	--	--	15	3,8
Total	--	--	400	100,0

Enquesta sobre el sector turístic a Catalunya  
Anàlisi comparativa 1998-1999

Quins dels habitants d'aquestes tres zones  
d'Espanya són més hospitalaris i amables  
amb els visitants?

	1998		1999	
	Freq.	%	Freq.	%
Sud d'Espanya	--	--	221	55,3
Catalunya	--	--	111	27,8
Nord d'Espanya	--	--	66	16,5
NS/NC	--	--	2	0,5
Total	--	--	400	100,0

Enquesta sobre el sector turístic a Catalunya  
Anàlisi comparativa 1998-1999

Com considera la idea que les administracions  
públiques fagin campanyes afavorint que els  
catalans siguem cordials amb els visitants?

	1998		1999	
	Freq.	%	Freq.	%
Positiva	--	--	306	76,5
Indiferent	--	--	70	17,5
Negativa	--	--	23	5,8
NS/NC	--	--	1	0,3
Total	--	--	400	100,0

Enquesta sobre el sector turístic a Catalunya  
Anàlisi comparativa 1998-1999

Recorda si l'any passat es va fer una campanya publicitària de la Generalitat incentivant a que els catalans cuidéssim el turisme?

	1998		1999	
	Freq.	%	Freq.	%
Sí recorda	--	--	176	44,0
No recorda	--	--	222	55,5
NS/NC	--	--	2	0,5
Total	--	--	400	100,0



Enquesta sobre el sector turístic a Catalunya  
Anàlisi comparativa 1998-1999

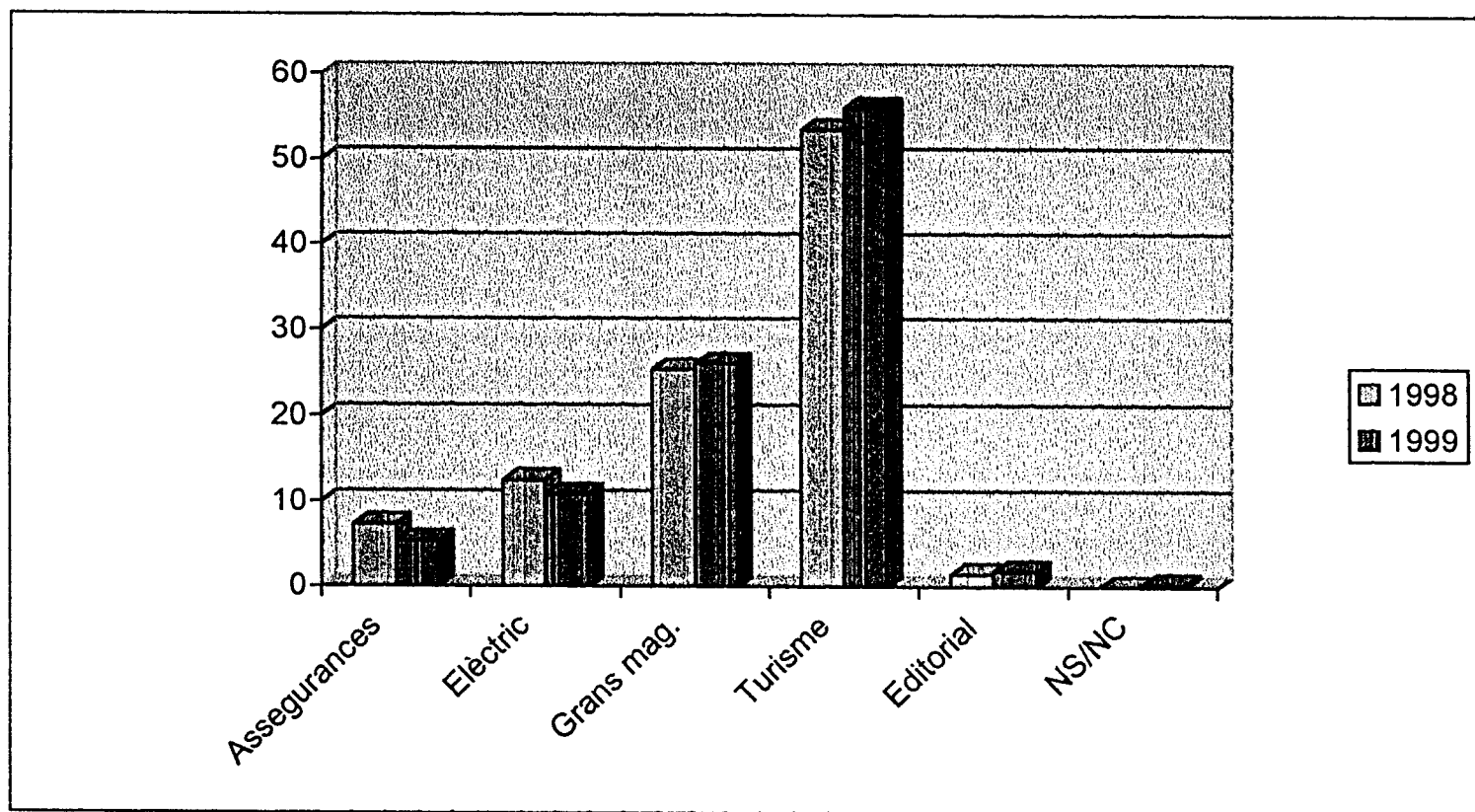
En recorda algun detall?				
	1998		1999	
	Freq.	%	Freq.	%
Sí	--	--	45	25,5
No	--	--	99	56,2
NS/NC	--	--	32	18,2
Total	--	--	176	100,0

Enquesta sobre el sector turístic a Catalunya  
Anàlisi comparativa 1998-1999

Quin detall recorda?				
	1998		1999	
	Freq.	%	Freq.	%
SAGRADA FAMÍLIA	--	--	15	33,3
ESTRANGERS DEMANANT INFORMACIÓ	--	--	5	11,1
ESTRANGERS ENGANYATS	--	--	4	8,8
PLATGES	--	--	3	6,6
LLEIDA	--	--	3	6,6
ALTRES	--	--	5	11,1
NO DEFINEIX	--	--	10	22,2
Total	--	--	45	100,0

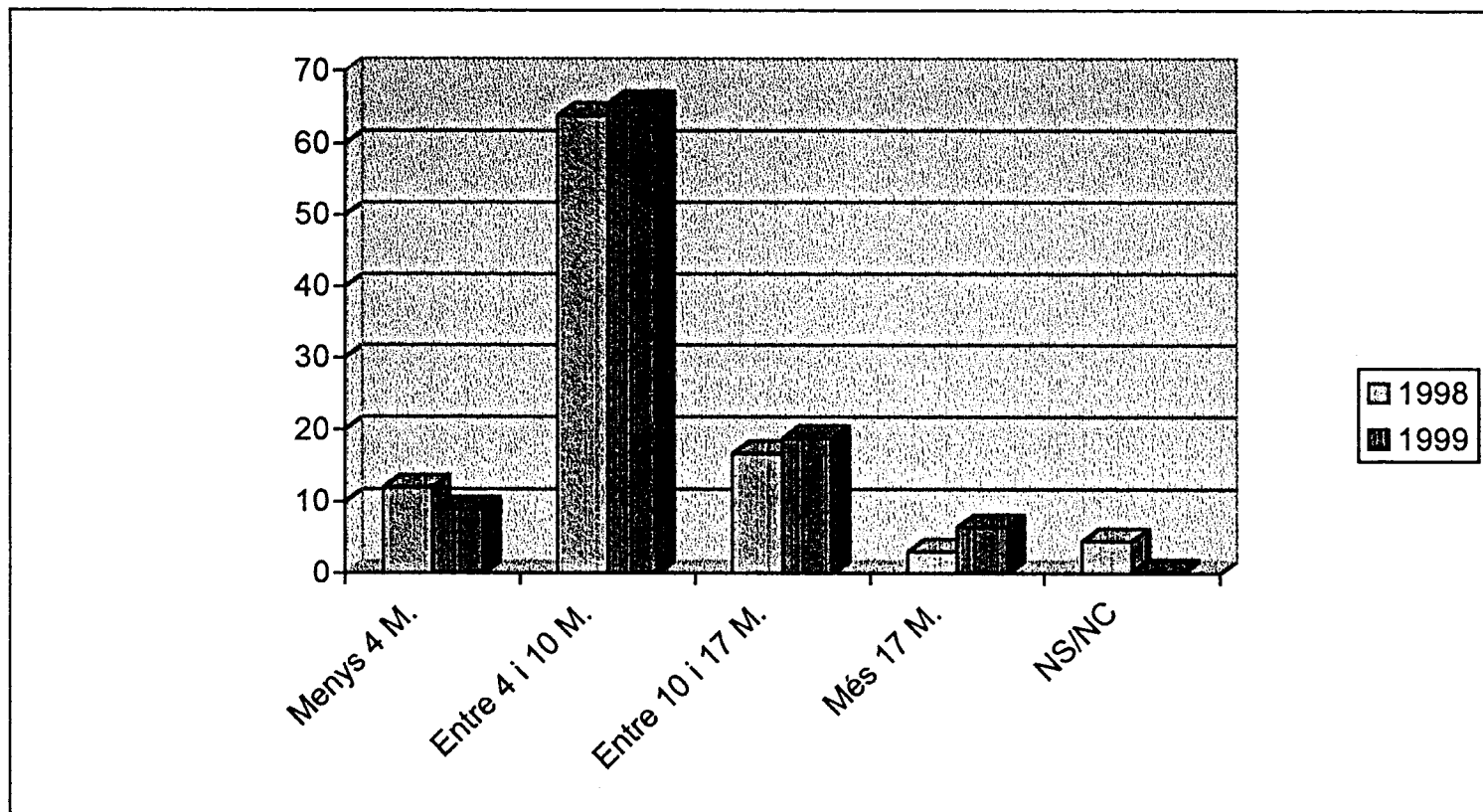
Enquesta sobre el sector turístic a Catalunya  
Anàlisi comparativa 1998-1999

Sector més important en base al número de persones empleades



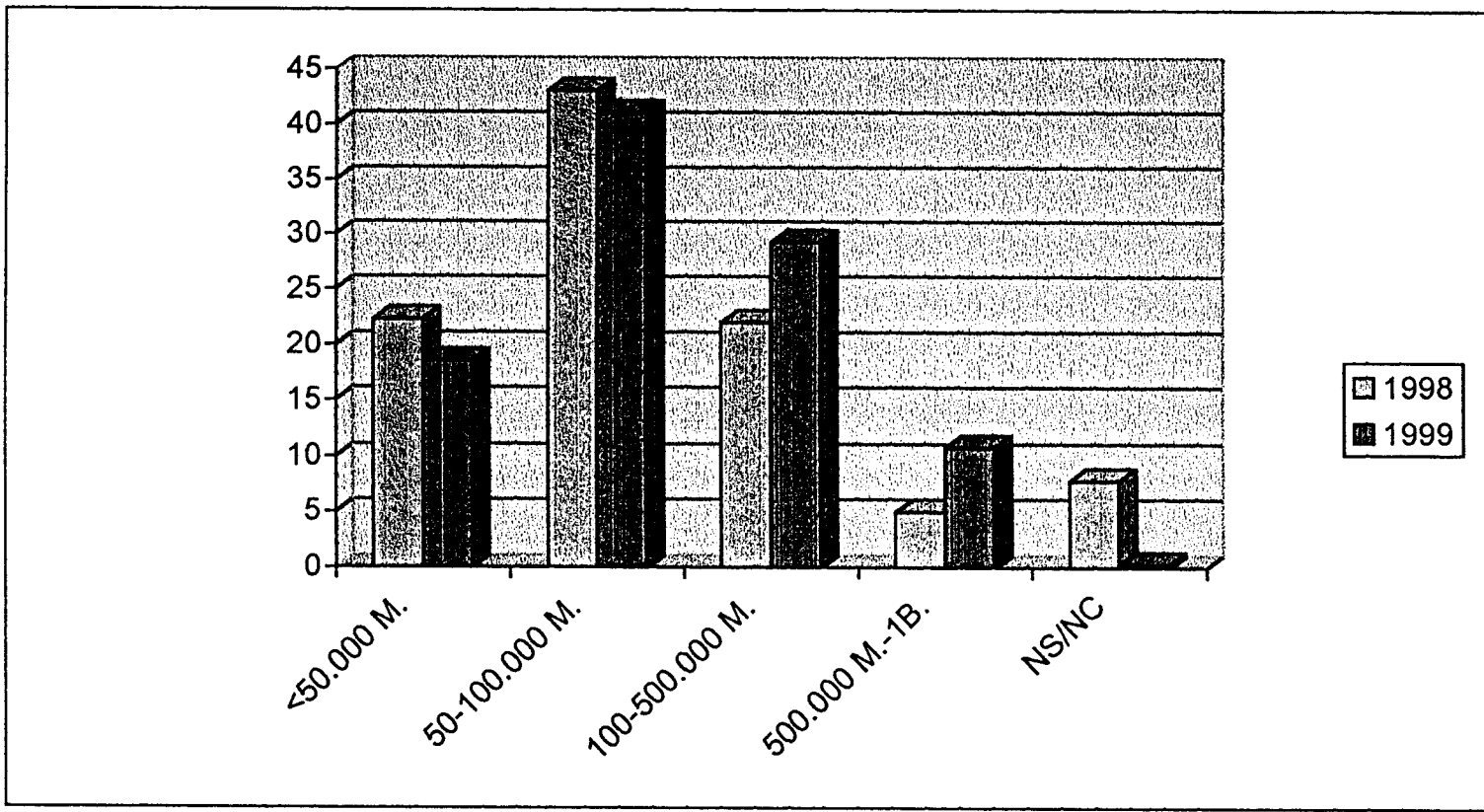
Enquesta sobre el sector turístic a Catalunya  
Anàlisi comparativa 1998-1999

Quants turistes rep anualment Catalunya?

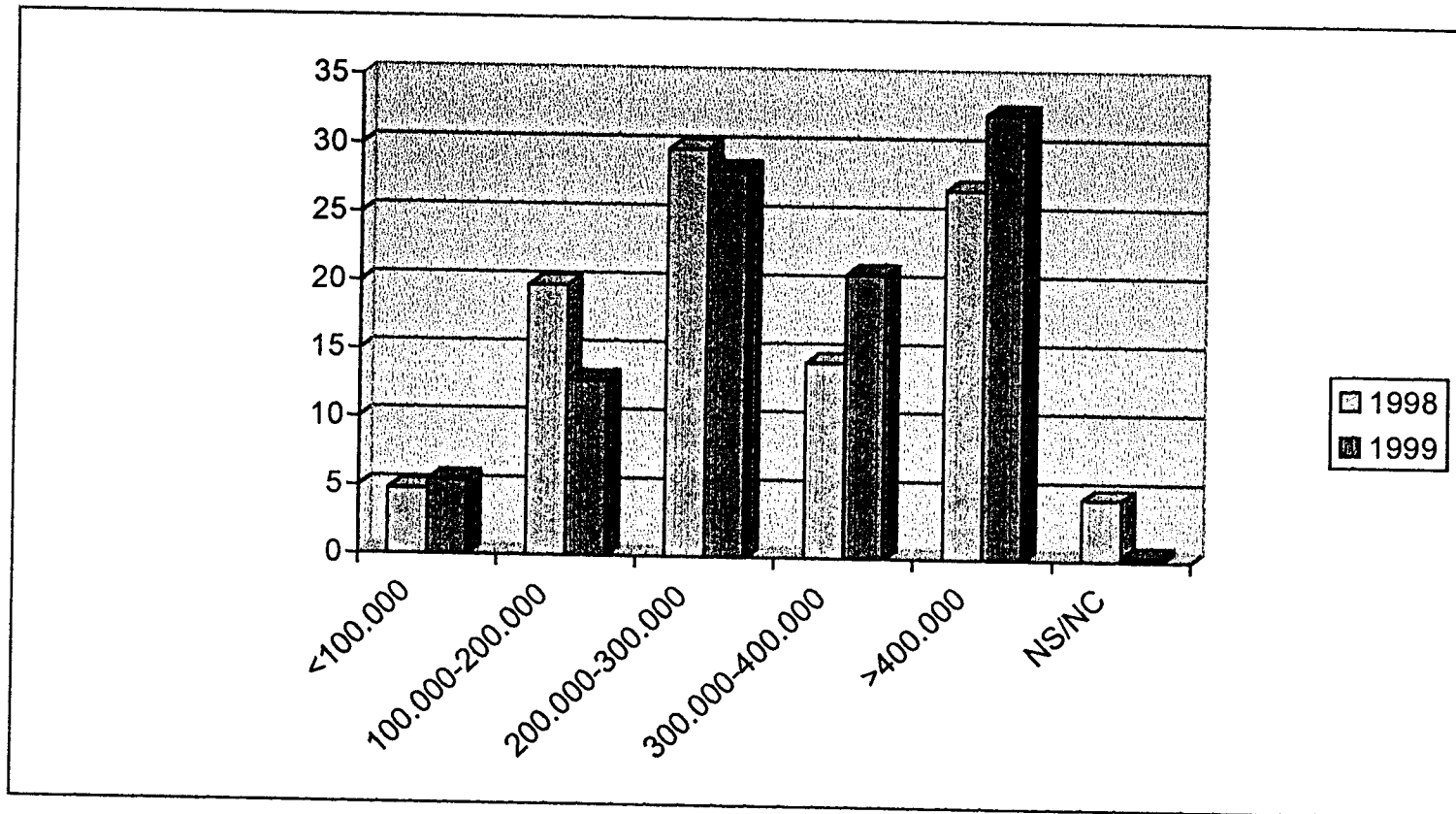


Enquesta sobre el sector turístic a Catalunya  
Anàlisi comparativa 1998-1999

Quants diners deixen els turistes dels altres països a Catalunya?

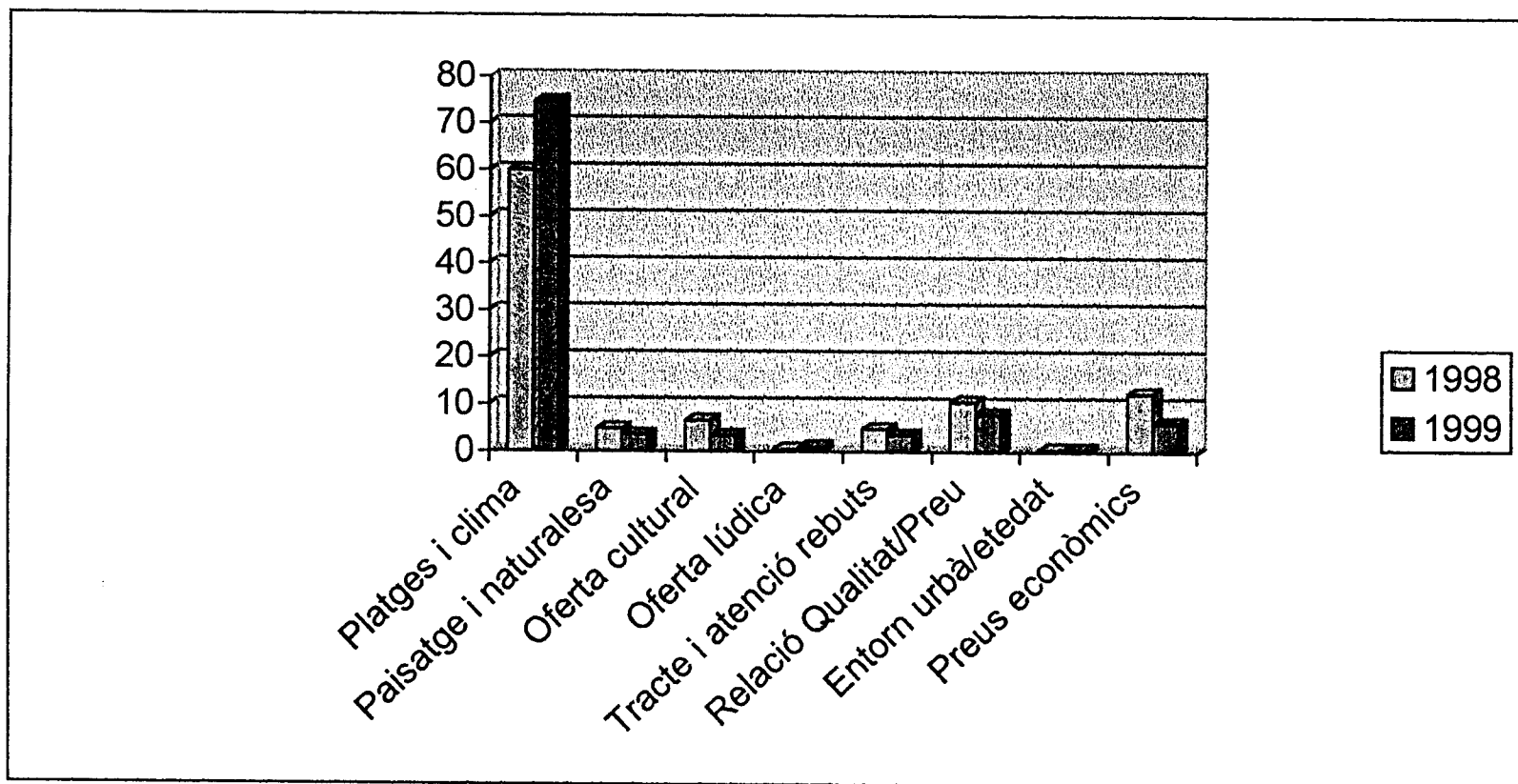


Quantes places d'allotjament (en càmpings i hotels) té Catalunya?



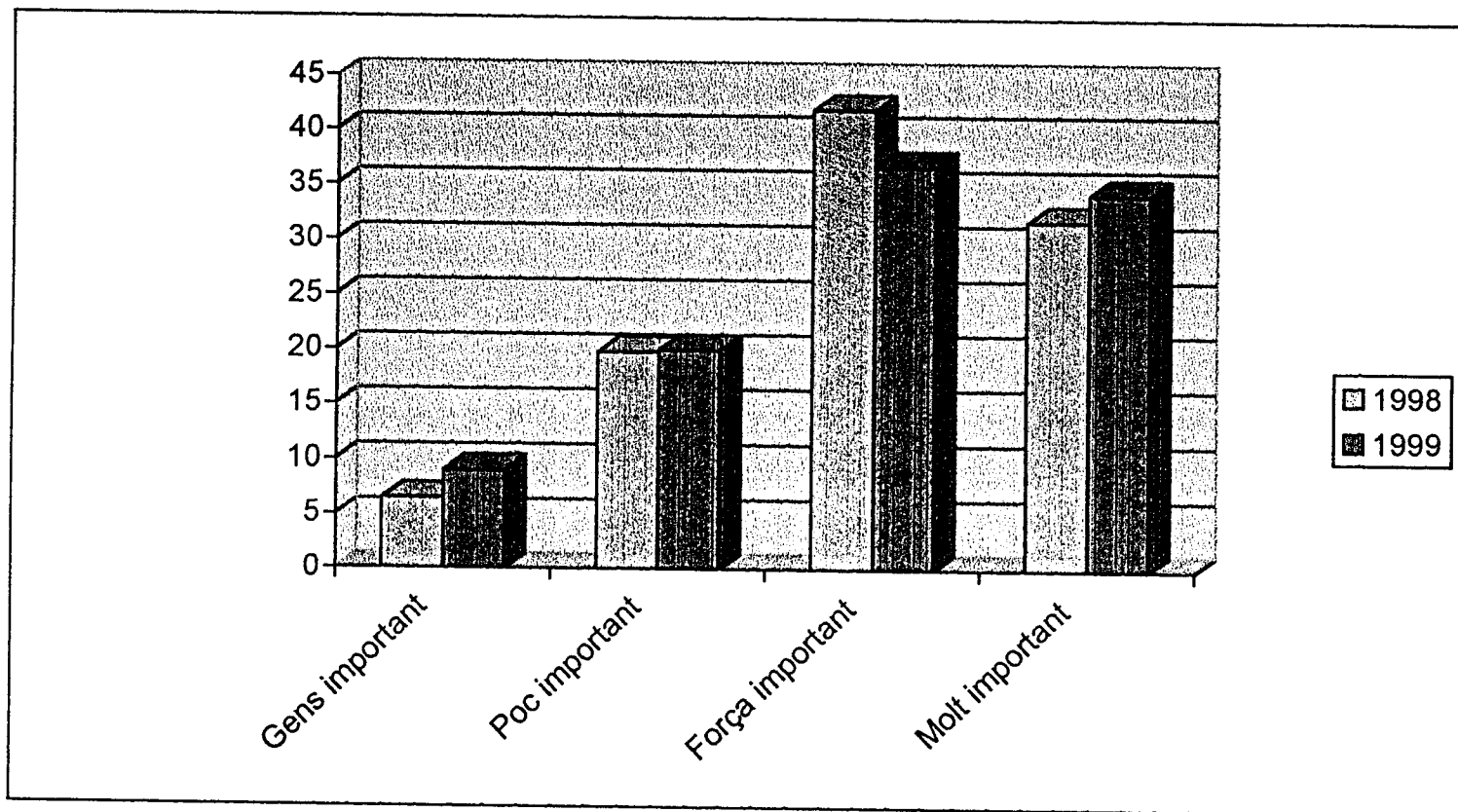
Enquesta sobre el sector turístic a Catalunya  
Anàlisi comparativa 1998-1999

Factors que més valoren els turistes a Catalunya



Enquesta sobre el sector turístic a Catalunya  
Anàlisi comparativa 1998-1999

La simpatia dels catalans és un factor molt essencial per a que els turistes tornin a visitar Catalunya?





KPEEU 4/10

Estudi sobre la sensibilització turística  
dels catalans

# ENQUESTA SOBRE EL SECTOR TURÍSTIC A CATALUNYA - 1999

## ANEXE ESTADÍSTIC



	Total mostra		Sexe			
	n	%	Home		Dona	
			n	%	n	%
Sector més important segons persones empleades						
	1	,3%			1	,5%
Assegurances	21	5,3%	10	5,3%	11	5,2%
Elèctric	43	10,8%	23	12,2%	20	9,5%
Grans magat/super.	104	26,0%	43	22,8%	61	28,9%
Turisme	224	56,0%	109	57,7%	115	54,5%
Sector editorial	7	1,8%	4	2,1%	3	1,4%

	Total mostra		EDAD_1							
	n	%	1		2		3		4	
			n	%	n	%	n	%	n	%
Sector més important segons persones empleades										
	1	,3%					1	,9%		
Assegurances	21	5,3%	5	4,7%	5	4,5%	7	6,3%	4	5,6%
Elèctric	43	10,8%	8	7,5%	15	13,6%	10	9,0%	10	13,9%
Grans magat/super.	104	26,0%	30	28,0%	24	21,8%	28	25,2%	22	30,6%
Turisme	224	56,0%	64	59,8%	64	58,2%	62	55,9%	34	47,2%
Sector editorial	7	1,8%			2	1,8%	3	2,7%	2	2,8%

	Total mostra		Estudis							
	n	%	Sense estudis		Primaris		Mitjans		Superiors	
			n	%	n	%	n	%	n	%
Sector més important segons persones empleades										
	1	,3%			1	,7%				
Assegurances	21	5,3%	4	19,0%	5	3,7%	5	3,5%	7	6,7%
Elèctric	43	10,8%	3	14,3%	16	11,9%	14	9,9%	10	9,6%
Grans magat/super.	104	26,0%	7	33,3%	45	33,6%	37	26,2%	15	14,4%
Turisme	224	56,0%	7	33,3%	64	47,8%	82	58,2%	71	68,3%
Sector editorial	7	1,8%			3	2,2%	3	2,1%	1	1,0%

	Total mostra		Ocupació										
	n	%	Estudiant		Mestressa de casa		Aturat		Jubilat		Treballa		
			n	%	n	%	n	%	n	%	n	%	
Sector més important segons persones empleades													
	1	,3%			1	1,1%							
Assegurances	21	5,3%			7	8,0%			2	3,8%	12	5,7%	
Elèctric	43	10,8%	3	7,9%	13	14,8%	2	20,0%	7	13,2%	18	8,5%	
Grans magat/super.	104	26,0%	8	21,1%	27	30,7%	3	30,0%	20	37,7%	46	21,8%	
Turisme	224	56,0%	27	71,1%	37	42,0%	5	50,0%	24	45,3%	131	62,1%	
Sector editorial	7	1,8%			3	3,4%					4	1,9%	

	Total mostra		PROVINCIA							
	n	%	Barcelona		Girona		Tarragona		Lleida	
			n	%	n	%	n	%	n	%
Sector més important segons persones empleades	1	,3%	1	1,0%						
Assegurances	21	5,3%	4	4,0%	5	5,0%	6	6,0%	6	6,0%
Elèctric	43	10,8%	10	10,0%	10	10,0%	11	11,0%	12	12,0%
Grans magat/super.	104	26,0%	22	22,0%	31	31,0%	16	16,0%	35	35,0%
Turisme	224	56,0%	61	61,0%	53	53,0%	65	65,0%	45	45,0%
Sector editorial	7	1,8%	2	2,0%	1	1,0%	2	2,0%	2	2,0%

	Total mostra		Sexe			
	n	%	Home		Dona	
			n	%	n	%
Segon sector més important						
	5	1,3%	2	1,1%	3	1,4%
Assegurances	64	16,0%	32	16,9%	32	15,2%
Elèctric	64	16,0%	29	15,3%	35	16,6%
Grans magat/super.	158	39,5%	76	40,2%	82	38,9%
Turisme	91	22,8%	39	20,6%	52	24,6%
Sector editorial	18	4,5%	11	5,8%	7	3,3%

	Total mostra		EDAD_1							
	n	%	1		2		3		4	
			n	%	n	%	n	%	n	%
Segon sector més important										
	5	1,3%	1	,9%	1	,9%	3	2,7%		
Assegurances	64	16,0%	16	15,0%	18	16,4%	20	18,0%	10	13,9%
Elèctric	64	16,0%	15	14,0%	13	11,8%	17	15,3%	19	26,4%
Grans magat/super.	158	39,5%	48	44,9%	47	42,7%	41	36,9%	22	30,6%
Turisme	91	22,8%	22	20,6%	26	23,6%	25	22,5%	18	25,0%
Sector editorial	18	4,5%	5	4,7%	5	4,5%	5	4,5%	3	4,2%



	Total mostra		Estudis							
	n	%	Sense estudis		Primaris		Mitjans		Superiors	
			n	%	n	%	n	%	n	%
Segon sector més important	5	1,3%			2	1,5%	2	1,4%	1	1,0%
Assegurances	64	16,0%	4	19,0%	18	13,4%	19	13,5%	23	22,1%
Elèctric	64	16,0%	6	28,6%	22	16,4%	23	16,3%	13	12,5%
Grans magat/super.	158	39,5%	3	14,3%	46	34,3%	62	44,0%	47	45,2%
Turisme	91	22,8%	7	33,3%	40	29,9%	29	20,6%	15	14,4%
Sector editorial	18	4,5%	1	4,8%	6	4,5%	6	4,3%	5	4,8%

	Total mostra		Ocupació									
	n	%	Estudiant		Mestressa de casa		Aturat		Jubilat		Treballa	
			n	%	n	%	n	%	n	%	n	%
Segon sector més important	5	1,3%			1	1,1%					4	1,9%
Assegurances	64	16,0%	9	23,7%	11	12,5%	1	10,0%	10	18,9%	33	15,6%
Elèctric	64	16,0%	4	10,5%	17	19,3%	1	10,0%	10	18,9%	32	15,2%
Grans magat/super.	158	39,5%	18	47,4%	30	34,1%	5	50,0%	18	34,0%	87	41,2%
Turisme	91	22,8%	4	10,5%	26	29,5%	2	20,0%	14	26,4%	45	21,3%
Sector editorial	18	4,5%	3	7,9%	3	3,4%	1	10,0%	1	1,9%	10	4,7%

	Total mostra		PROVINCIA							
	n	%	Barcelona		Girona		Tarragona		Lleida	
			n	%	n	%	n	%	n	%
Segon sector més important	5	1,3%	2	2,0%	2	2,0%	1	1,0%		
Assegurances	64	16,0%	16	16,0%	18	18,0%	9	9,0%	21	21,0%
Elèctric	64	16,0%	15	15,0%	15	15,0%	18	18,0%	16	16,0%
Grans magat/super.	158	39,5%	40	40,0%	40	40,0%	43	43,0%	35	35,0%
Turisme	91	22,8%	19	19,0%	20	20,0%	26	26,0%	26	26,0%
Sector editorial	18	4,5%	8	8,0%	5	5,0%	3	3,0%	2	2,0%

	Total mostra		Sexe			
	n	%	Home		Dona	
			n	%	n	%
Turistes que rep anualment Catalunya	1	,3%	1	,5%		
< 4 milions	36	9,0%	13	6,9%	23	10,9%
4-10 milions	262	65,5%	120	63,5%	142	67,3%
10-17 milions	75	18,8%	39	20,6%	36	17,1%
> 17 milions	26	6,5%	16	8,5%	10	4,7%

	Total mostra		EDAD_1							
	n	%	1		2		3		4	
			n	%	n	%	n	%	n	%
Turistes que rep anualment Catalunya										
< 4 milions	36	9,0%	6	5,6%	11	10,0%	13	11,7%	6	8,3%
4-10 milions	262	65,5%	80	74,8%	72	65,5%	68	61,3%	42	58,3%
10-17 milions	75	18,8%	18	16,8%	20	18,2%	21	18,9%	16	22,2%
> 17 milions	26	6,5%	3	2,8%	6	5,5%	9	8,1%	8	11,1%

	Total mostra		Estudis								
	n	%	Sense estudis		Primaris		Mitjans		Superiors		
			n	%	n	%	n	%	n	%	
Turistes que rep anualment Catalunya	1	,3%								1	1,0%
< 4 milions	36	9,0%	2	9,5%	12	9,0%	15	10,6%	7	6,7%	
4-10 milions	262	65,5%	14	66,7%	76	56,7%	95	67,4%	77	74,0%	
10-17 milions	75	18,8%	3	14,3%	32	23,9%	25	17,7%	15	14,4%	
> 17 milions	26	6,5%	2	9,5%	14	10,4%	6	4,3%	4	3,8%	

	Total mostra		Ocupació										
	n	%	Estudiant		Mestressa de casa		Aturat		Jubilat		Treballa		
			n	%	n	%	n	%	n	%	n	%	
Turistes que rep anualment Catalunya	1	,3%										1	,5%
< 4 milions	36	9,0%	1	2,6%	13	14,8%	2	20,0%	4	7,5%	16	7,6%	
4-10 milions	262	65,5%	30	78,9%	46	52,3%	7	70,0%	35	66,0%	144	68,2%	
10-17 milions	75	18,8%	6	15,8%	22	25,0%			8	15,1%	39	18,5%	
> 17 milions	26	6,5%	1	2,6%	7	8,0%	1	10,0%	6	11,3%	11	5,2%	

	Total mostra		PROVINCIA									
	n	%	Barcelona		Girona		Tarragona		Lleida			
			n	%	n	%	n	%	n	%		
Turistes que rep anualment Catalunya	1	,3%			1	1,0%						
< 4 milions	36	9,0%	6	6,0%	15	15,0%	8	8,0%	7	7,0%		
4-10 milions	262	65,5%	67	67,0%	63	63,0%	69	69,0%	63	63,0%		
10-17 milions	75	18,8%	20	20,0%	13	13,0%	20	20,0%	22	22,0%		
> 17 milions	26	6,5%	7	7,0%	8	8,0%	3	3,0%	8	8,0%		



	Total mostra		Sexe			
	n	%	Home		Dona	
			n	%	n	%
Diners que deixen els turistes a Catalunya						
	2	,5%	1	,5%	1	,5%
< 50.000 M	74	18,5%	29	15,3%	45	21,3%
50-100.000 M	164	41,0%	63	33,3%	101	47,9%
100-500.000 M	117	29,3%	63	33,3%	54	25,6%
500.000 M/1B	43	10,8%	33	17,5%	10	4,7%

	Total mostra		EDAD_1							
	n	%	1		2		3		4	
			n	%	n	%	n	%	n	%
Diners que deixen els turistes a Catalunya										
	2	,5%			1	,9%	1	,9%		
< 50.000 M	74	18,5%	19	17,8%	21	19,1%	17	15,3%	17	23,6%
50-100.000 M	164	41,0%	50	46,7%	39	35,5%	42	37,8%	33	45,8%
100-500.000 M	117	29,3%	29	27,1%	38	34,5%	36	32,4%	14	19,4%
500.000 M/1B	43	10,8%	9	8,4%	11	10,0%	15	13,5%	8	11,1%

	Total mostra		Estudis							
	n	%	Sense estudis		Primaris		Mitjans		Superiors	
			n	%	n	%	n	%	n	%
Diners que deixen els turistes a Catalunya										
	2	,5%			1	,7%			1	1,0%
< 50.000 M	74	18,5%	5	23,8%	22	16,4%	32	22,7%	15	14,4%
50-100.000 M	164	41,0%	9	12,9%	56	41,8%	53	37,6%	46	44,2%
100-500.000 M	117	29,3%	3	14,3%	39	29,1%	42	29,8%	33	31,7%
500.000 M/1B	43	10,8%	4	19,0%	16	11,9%	14	9,9%	9	8,7%

	Total mostra		Ocupació										
	n	%	Estudiant		Mestressa de casa		Aturat		Jubilat		Treballa		
			n	%	n	%	n	%	n	%	n	%	
Diners que deixen els turistes a Catalunya	2	,5%			1	1,1%						1	,5%
< 50.000 M	74	18,5%	8	21,1%	20	22,7%	3	30,0%	12	22,6%	31	14,7%	
50-100.000 M	164	41,0%	15	39,5%	43	48,9%	2	20,0%	23	43,4%	81	38,4%	
100-500.000 M	117	29,3%	15	39,5%	18	20,5%	4	40,0%	12	22,6%	68	32,2%	
500.000 M/1B	43	10,8%			6	6,8%	1	10,0%	6	11,3%	30	14,2%	

	Total mostra		PROVINCIA									
	n	%	Barcelona		Girona		Tarragona		Lleida			
			n	%	n	%	n	%	n	%		
Diners que deixen els turistes a Catalunya	2	,5%	1	1,0%	1	1,0%						
< 50.000 M	74	18,5%	13	13,0%	31	31,0%	13	13,0%	17	17,0%		
50-100.000 M	164	41,0%	33	33,0%	42	42,0%	40	40,0%	49	49,0%		
100-500.000 M	117	29,3%	39	39,0%	15	15,0%	39	39,0%	24	24,0%		
500.000 M/1B	43	10,8%	14	14,0%	11	11,0%	8	8,0%	10	10,0%		

	Total mostra		Sexe			
	n	%	Home		Dona	
			n	%	n	%
Places d'allotjament (càmp+hot) que té Catalunya						
	1	,3%	1	,5%		
< 100.000	22	5,5%	9	4,8%	13	6,2%
100-200.000	51	12,8%	24	12,7%	27	12,8%
200-300.000	113	28,3%	59	31,2%	54	25,6%
300-400.000	83	20,8%	41	21,7%	42	19,9%
> 400.000	130	32,5%	55	29,1%	75	35,5%

	Total mostra		EDAD_1							
	n	%	1		2		3		4	
			n	%	n	%	n	%	n	%
Places d'allotjament (càmp+hot) que té Catalunya										
		1 ,3%			1 ,9%					
< 100.000	22	5,5%	4	3,7%	7	6,4%	7	6,3%	4	5,6%
100-200.000	51	12,8%	16	15,0%	10	9,1%	17	15,3%	8	11,1%
200-300.000	113	28,3%	29	27,1%	27	24,5%	32	28,8%	25	34,7%
300-400.000	83	20,8%	23	21,5%	21	19,1%	22	19,8%	17	23,6%
> 400.000	130	32,5%	35	32,7%	44	40,0%	33	29,7%	18	25,0%

	Total mostra		Estudis										
	n	%	Sense estudis		Primaris		Mitjans		Superiors				
			n	%	n	%	n	%	n	%			
Places d'allotjament (càmp+hot) que té Catalunya	1	,3%											
< 100.000	22	5,5%	1	4,8%	8	6,0%	10	7,1%	3	2,9%			
100-200.000	51	12,8%	2	9,5%	25	18,7%	11	7,8%	13	12,5%			
200-300.000	113	28,3%	7	33,3%	33	24,6%	47	33,3%	26	25,0%			
300-400.000	83	20,8%	4	19,0%	31	23,1%	29	20,6%	19	18,3%			
> 400.000	130	32,5%	7	33,3%	37	27,6%	44	31,2%	42	40,4%			



	Total mostra		Ocupació										
	n	%	Estudiant		Mestressa de casa		Aturat		Jubilat		Treballa		
			n	%	n	%	n	%	n	%	n	%	
Places d'allotjament (càmp+hot) que té Catalunya													
	1	,3%										1	,5%
< 100.000	22	5,5%	1	2,6%	8	9,1%	2	20,0%	3	5,7%	8	3,8%	
100-200.000	51	12,8%	4	10,5%	10	11,4%	1	10,0%	10	18,9%	26	12,3%	
200-300.000	113	28,3%	13	34,2%	23	26,1%	2	20,0%	16	30,2%	59	28,0%	
300-400.000	83	20,8%	11	28,9%	18	20,5%	3	30,0%	13	24,5%	38	18,0%	
> 400.000	130	32,5%	9	23,7%	29	33,0%	2	20,0%	11	20,8%	79	37,4%	

	Total mostra		PROVINCIA									
	n	%	Barcelona		Girona		Tarragona		Lleida			
			n	%	n	%	n	%	n	%		
Places d'allotjament (càmp+hot) que té Catalunya	1	,3%			1	1,0%						
< 100.000	22	5,5%	4	4,0%	12	12,0%	3	3,0%	3	3,0%		
100-200.000	51	12,8%	7	7,0%	15	15,0%	11	11,0%	18	18,0%		
200-300.000	113	28,3%	26	26,0%	35	35,0%	31	31,0%	21	21,0%		
300-400.000	83	20,8%	20	20,0%	15	15,0%	27	27,0%	21	21,0%		
> 400.000	130	32,5%	43	43,0%	22	22,0%	28	28,0%	37	37,0%		

	Total mostra		Sexe			
	n	%	Home		Dona	
			n	%	n	%
Factors més valorats pels turistes.						
1r.						
Platges i clima	298	74,5%	139	73,5%	159	75,4%
Paisatge i naturalesa	14	3,5%	6	3,2%	8	3,8%
Oferta cultural	13	3,3%	4	2,1%	9	4,3%
Oferta lúdica	4	1,0%	4	2,1%		
Tracte/atenció	14	3,5%	4	2,1%	10	4,7%
Relació qualitat/preu	31	7,8%	19	10,1%	12	5,7%
Entorn urbà/netedat	2	,5%	1	,5%	1	,5%
Preus econòmics	24	6,0%	12	6,3%	12	5,7%

	Total mostra		EDAD_1							
	n	%	1		2		3		4	
			n	%	n	%	n	%	n	%
Factors més valorats pels turistes.										
1r.										
Platges i clima	298	74,5%	85	79,4%	74	67,3%	83	74,8%	56	77,8%
Paisatge i naturalesa	14	3,5%	4	3,7%	5	4,5%	3	2,7%	2	2,8%
Oferta cultural	13	3,3%	2	1,9%	5	4,5%	5	4,5%	1	1,4%
Oferta lúdica	4	1,0%	1	,9%	2	1,8%			1	1,4%
Tracte/atenció	14	3,5%	3	2,8%	4	3,6%	4	3,6%	3	4,2%
Relació qualitat/preu	31	7,8%	5	4,7%	14	12,7%	9	8,1%	3	4,2%
Entorn urbà/netedat	2	,5%			1	,9%	1	,9%		
Preus econòmics	24	6,0%	7	6,5%	5	4,5%	6	5,4%	6	8,3%

	Total mostra		Estudis							
	n	%	Sense estudis		Primaris		Mitjans		Superiors	
			n	%	n	%	n	%	n	%
Factors més valorats pels turistes.										
lr.										
Platges i clima	298	74,5%	15	71,4%	97	72,4%	112	79,4%	74	71,2%
Paisatge i naturalesa	14	3,5%	1	4,8%	6	4,5%	4	2,8%	3	2,9%
Oferta cultural	13	3,3%	1	4,8%	5	3,7%	4	2,8%	3	2,9%
Oferta lúdica	4	1,0%			1	,7%			3	2,9%
Tracte/atenció	14	3,5%	1	4,8%	7	5,2%	4	2,8%	2	1,9%
Relació qualitat/preu	31	7,8%	1	4,8%	8	6,0%	10	7,1%	12	11,5%
Entorn urbà/netedat	2	,5%			1	,7%			1	1,0%
Preus econòmics	24	6,0%	2	9,5%	9	6,7%	7	5,0%	6	5,8%

	Total mostra		Ocupació									
	n	%	Estudiant		Mestressa de casa		Aturat		Jubilat		Treballa	
			n	%	n	%	n	%	n	%	n	%
Factors més valorats pels turistes.												
1r.												
Platges i clima	298	74,5%	29	76,3%	68	77,3%	6	60,0%	39	73,6%	156	73,9%
Paisatge i naturalesa	14	3,5%	1	2,6%	2	2,3%			1	1,9%	10	4,7%
Oferta cultural	13	3,3%	2	5,3%	5	5,7%	1	10,0%	1	1,9%	4	1,9%
Oferta lúdica	4	1,0%	1	2,6%					1	1,9%	2	,9%
Tracte/atenció	14	3,5%	1	2,6%	7	8,0%	1	10,0%	1	1,9%	4	1,9%
Relació qualitat/preu	31	7,8%			2	2,3%	2	20,0%	4	7,5%	23	10,9%
Entorn urbà/netedat	2	,5%			1	1,1%					1	,5%
Preus econòmics	24	6,0%	4	10,5%	3	3,4%			6	11,3%	11	5,2%

	Total mostra		PROVINCIA								
	n	%	Barcelona		Girona		Tarragona		Lleida		
			n	%	n	%	n	%	n	%	
Factors més valorats pels turistes.											
1r.											
Platges i clima	298	74,5%	71	71,0%	76	76,0%	85	85,0%	66	66,0%	
Paisatge i naturalesa	14	3,5%	3	3,0%	4	4,0%	1	1,0%	6	6,0%	
Oferta cultural	13	3,3%	7	7,0%	3	3,0%			3	3,0%	
Oferta lúdica	4	1,0%	1	1,0%			2	2,0%	1	1,0%	
Tracte/atenció	14	3,5%	2	2,0%	3	3,0%	2	2,0%	7	7,0%	
Relació qualitat/preu	31	7,8%	11	11,0%	7	7,0%	6	6,0%	7	7,0%	
Entorn urbà/netedat	2	,5%	2	2,0%							
Preus econòmics	24	6,0%	3	3,0%	7	7,0%	4	4,0%	10	10,0%	

	Total mostra		Sexe			
	n	%	Home		Dona	
			n	%	n	%
Factors més valorats pels turistes. 2n.	327	81,8%	161	85,2%	166	78,7%
Paisatge i naturalesa	9	2,3%	2	1,1%	7	3,3%
Oferta cultural	19	4,8%	6	3,2%	13	6,2%
Oferta lúdica	3	,8%	1	,5%	2	,9%
Tracte/atenció	5	1,3%	1	,5%	4	1,9%
Relació qualitat/preu	15	3,8%	7	3,7%	8	3,8%
Preus econòmics	22	5,5%	11	5,8%	11	5,2%



	Total mostra		EDAD_1							
	n	%	1		2		3		4	
			n	%	n	%	n	%	n	%
Factors més valorats pels turistes. 2n.	327	81,8%	86	80,4%	95	86,4%	88	79,3%	58	80,6%
Paisatge i naturalesa	9	2,3%			3	2,7%	3	2,7%	3	4,2%
Oferta cultural	19	4,8%	5	4,7%	4	3,6%	7	6,3%	3	4,2%
Oferta lúdica	3	,8%	2	1,9%			1	,9%		
Tracte/atenció	5	1,3%					3	2,7%	2	2,8%
Relació qualitat/preu	15	3,8%	8	7,5%	3	2,7%	2	1,8%	2	2,8%
Preus econòmics	22	5,5%	6	5,6%	5	4,5%	7	6,3%	4	5,6%

	Total mostra		Estudis							
	n	%	Sense estudis		Primaris		Mitjans		Superiors	
			n	%	n	%	n	%	n	%
	Factors més valorats pels turistes.									
2n.	327	81,8%	19	90,5%	113	84,3%	110	78,0%	85	81,7%
Paisatge i naturalesa	9	2,3%			6	4,5%	3	2,1%		
Oferta cultural	19	4,8%			6	4,5%	5	3,5%	8	7,7%
Oferta lúdica	3	,8%					3	2,1%		
Tracte/atenció	5	1,3%	1	4,8%	2	1,5%	2	1,4%		
Relació qualitat/preu	15	3,8%			2	1,5%	9	6,4%	4	3,8%
Preus econòmics	22	5,5%	1	4,8%	5	3,7%	9	6,4%	7	6,7%

	Total mostra		Ocupació									
	n	%	Estudiant		Mestressa de casa		Aturat		Jubilat		Treballa	
			n	%	n	%	n	%	n	%	n	%
Factors més valorats pels turistes. 2n.	327	81,8%	30	78,9%	73	83,0%	10	100%	42	79,2%	172	81,5%
Paisatge i naturalesa	9	2,3%			4	4,5%			3	5,7%	2	,9%
Oferta cultural	19	4,8%	1	2,6%	5	5,7%			2	3,8%	11	5,2%
Oferta lúdica	3	,8%	1	2,6%							2	,9%
Tracte/atenció	5	1,3%			2	2,3%			1	1,9%	2	,9%
Relació qualitat/preu	15	3,8%	6	15,8%	2	2,3%			1	1,9%	6	2,8%
Preus econòmics	22	5,5%			2	2,3%			4	7,5%	16	7,6%

	Total mostra		PROVINCIA							
	n	%	Barcelona		Girona		Tarragona		Lleida	
			n	%	n	%	n	%	n	%
Factors més valorats pels turistes. 2n.	327	81,8%	72	72,0%	73	73,0%	85	85,0%	97	97,0%
Paisatge i naturalesa	9	2,3%	2	2,0%	5	5,0%	1	1,0%	1	1,0%
Oferta cultural	19	4,8%	11	11,0%	6	6,0%	2	2,0%		
Oferta lúdica	3	,8%	1	1,0%	1	1,0%	1	1,0%		
Tracte/atenció	5	1,3%	2	2,0%	1	1,0%	2	2,0%		
Relació qualitat/preu	15	3,8%	5	5,0%	9	9,0%	1	1,0%		
Preus econòmics	22	5,5%	7	7,0%	5	5,0%	8	8,0%	2	2,0%

	Total mostra		Sexe			
	n	%	Home		Dona	
			n	%	n	%
Factors més valorats pels turistes. 3r.	387	96,8%	185	97,9%	202	95,7%
Oferta cultural	3	,8%	1	,5%	2	,9%
Relació qualitat/preu	3	,8%	1	,5%	2	,9%
Preus econòmics	7	1,8%	2	1,1%	5	2,4%

	Total mostra		EDAD_1							
	n	%	1		2		3		4	
			n	%	n	%	n	%	n	%
Factors més valorats pels turistes. 3r.										
Oferta cultural	387	96,8%	104	97,2%	107	97,3%	107	96,4%	69	95,8%
Relació qualitat/preu	3	,8%			1	,9%	1	,9%	1	1,4%
Preus econòmics	7	1,8%	3	2,8%	1	,9%	1	,9%	2	2,8%

	Total mostra		Estudis							
	n	%	Sense estudis		Primaris		Mitjans		Superiors	
			n	%	n	%	n	%	n	%
Factors més valorats pels turistes. 3r.	387	96,8%	21	100%	131	97,8%	138	97,9%	97	93,3%
Oferta cultural	3	,8%			2	1,5%	1	,7%		
Relació qualitat/preu	3	,8%					1	,7%	2	1,9%
Preus econòmics	7	1,8%			1	,7%	1	,7%	5	4,8%

	Total mostra		Ocupació									
	n	%	Estudiant		Mestressa de casa		Aturat		Jubilat		Treballa	
			n	%	n	%	n	%	n	%	n	%
Factors més valorats pels turistes. 3r.	387	96,8%	37	97,4%	84	95,5%	10	100%	51	96,2%	205	97,2%
Oferta cultural	3	,8%			1	1,1%			1	1,9%	1	,5%
Relació qualitat/preu	3	,8%			1	1,1%					2	,9%
Preus econòmics	7	1,8%	1	2,6%	2	2,3%			1	1,9%	3	1,4%



	Total mostra		PROVINCIA							
	n	%	Barcelona		Girona		Tarragona		Lleida	
			n	%	n	%	n	%	n	%
Factors més valorats pels turistes. 3r.	387	96,8%	99	99,0%	89	89,0%	99	99,0%	100	100%
Oferta cultural	3	,8%			2	2,0%	1	1,0%		
Relació qualitat/preu	3	,8%			3	3,0%				
Preus econòmics	7	1,8%	1	1,0%	6	6,0%				

	Total mostra		Sexe			
	n	%	Home		Dona	
			n	%	n	%
Importància de la simpatia per a que els turistes tornin						
Gens ni mica	36	9,0%	15	7,9%	21	10,0%
Poc important	80	20,0%	41	21,7%	39	18,5%
Força important	147	36,8%	73	38,6%	74	35,1%
Molt important	137	34,3%	60	31,7%	77	36,5%

	Total mostra		EDAD_1							
	n	%	1		2		3		4	
			n	%	n	%	n	%	n	%
Importància de la simpatia per a que els turistes tornin										
Gens ni mica	36	9,0%	8	7,5%	14	12,7%	9	8,1%	5	6,9%
Poc important	80	20,0%	19	17,8%	26	23,6%	25	22,5%	10	13,9%
Força important	147	36,8%	45	42,1%	38	34,5%	39	35,1%	25	34,7%
Molt important	137	34,3%	35	32,7%	32	29,1%	38	34,2%	32	44,4%

	Total mostra		Estudis							
	n	%	Sense estudis		Primaris		Mitjans		Superiors	
			n	%	n	%	n	%	n	%
Importància de la simpatia per a que els turistes tornin										
Gens ni mica	36	9,0%			8	6,0%	18	12,8%	10	9,6%
Poc important	80	20,0%	2	9,5%	28	20,9%	27	19,1%	23	22,1%
Força important	147	36,8%	4	19,0%	45	33,6%	50	35,5%	48	46,2%
Molt important	137	34,3%	15	71,4%	53	39,6%	46	32,6%	23	22,1%

	Total mostra		Ocupació									
	n	%	Estudiant		Mestressa de casa		Aturat		Jubilat		Treballa	
			n	%	n	%	n	%	n	%	n	%
Importància de la simpatia per a que els turistes tornin												
Gens ni mica	36	9,0%			8	9,1%	1	10,0%	5	9,4%	22	10,4%
Poc important	80	20,0%	8	21,1%	16	18,2%	3	30,0%	8	15,1%	45	21,3%
Força important	147	36,8%	20	52,6%	28	31,8%	4	40,0%	17	32,1%	78	37,0%
Molt important	137	34,3%	10	26,3%	36	40,9%	2	20,0%	23	43,4%	66	31,3%

	Total mostra		PROVINCIA							
	n	%	Barcelona		Girona		Tarragona		Lleida	
			n	%	n	%	n	%	n	%
Importància de la simpatia per a que els turistes tornin										
Gens ni mica	36	9,0%	15	15,0%	5	5,0%	8	8,0%	8	8,0%
Poc important	80	20,0%	14	14,0%	22	22,0%	25	25,0%	19	19,0%
Força important	147	36,8%	37	37,0%	45	45,0%	26	26,0%	39	39,0%
Molt important	137	34,3%	34	34,0%	28	28,0%	41	41,0%	34	34,0%

	Total mostra		Sexe			
	n	%	Home		Dona	
			n	%	n	%
La imatge dels catalans és millor entre els qui han visitat Catalunya?						
Sí, és millor	357	89,3%	169	89,4%	188	89,1%
No, és igual	28	7,0%	16	8,5%	12	5,7%
No ho sap	15	3,8%	4	2,1%	11	5,2%

	Total mostra		EDAD_1							
	n	%	1		2		3		4	
			n	%	n	%	n	%	n	%
La imatge dels catalans és millor entre els qui han visitat Catalunya?										
Sí, és millor	357	89,3%	96	89,7%	96	87,3%	100	90,1%	65	90,3%
No, és igual	28	7,0%	7	6,5%	10	9,1%	7	6,3%	4	5,6%
No ho sap	15	3,8%	4	3,7%	4	3,6%	4	3,6%	3	4,2%



	Total mostra		Estudis							
	n	%	Sense estudis		Primaris		Mitjans		Superiors	
			n	%	n	%	n	%	n	%
La imatge dels catalans és millor entre els qui han visitat Catalunya?										
Sí, és millor	357	89,3%	19	90,5%	118	88,1%	123	87,2%	97	93,3%
No, és igual	28	7,0%			12	9,0%	11	7,8%	5	4,8%
No ho sap	15	3,8%	2	9,5%	4	3,0%	7	5,0%	2	1,9%

	Total mostra		Ocupació										
	n	%	Estudiant		Mestressa de casa		Aturat		Jubilat		Treballa		
			n	%	n	%	n	%	n	%	n	%	
La imatge dels catalans és millor entre els qui han visitat Catalunya?													
Si, és millor	357	89,3%	36	94,7%	73	83,0%	10	100%	47	88,7%	191	90,5%	
No, és igual	28	7,0%	1	2,6%	7	8,0%			5	9,4%	15	7,1%	
No ho sap	15	3,8%	1	2,6%	8	9,1%			1	1,9%	5	2,4%	

	Total mostra		PROVINCIA							
	n	%	Barcelona		Girona		Tarragona		Lleida	
			n	%	n	%	n	%	n	%
La imatge dels catalans és millor entre els qui han visitat Catalunya?										
Sí, és millor	357	89,3%	88	88,0%	94	94,0%	93	93,0%	82	82,0%
No, és igual	28	7,0%	7	7,0%	4	4,0%	6	6,0%	11	11,0%
No ho sap	15	3,8%	5	5,0%	2	2,0%	1	1,0%	7	7,0%

	Total mostra		Sexe			
	n	%	Home		Dona	
			n	%	n	%
Habitants més hospitalaris amb els visitants	2	,5%	1	,5%	1	,5%
Sud d'Espanya	221	55,3%	97	51,3%	124	58,8%
Catalunya	111	27,8%	57	30,2%	54	25,6%
Nord d'Espanya	66	16,5%	34	18,0%	32	15,2%

	Total mostra		EDAD_1									
	n	%	1		2		3		4			
			n	%	n	%	n	%	n	%		
Habitants més hospitalaris amb els visitants	2	,5%	1	,9%	1	,9%						
Sud d'Espanya	221	55,3%	65	60,7%	62	56,4%	62	55,9%	32	44,4%		
Catalunya	111	27,8%	27	25,2%	19	17,3%	32	28,8%	33	45,8%		
Nord d'Espanya	66	16,5%	14	13,1%	28	25,5%	17	15,3%	7	9,7%		

	Total mostra		Estudis							
	n	%	Sense estudis		Primaris		Mitjans		Superiors	
			n	%	n	%	n	%	n	%
Habitants més hospitalaris amb els visitants	2	,5%					1	,7%	1	1,0%
Sud d'Espanya	221	55,3%	10	47,6%	70	52,2%	82	58,2%	59	56,7%
Catalunya	111	27,8%	10	47,6%	46	34,3%	36	25,5%	19	18,3%
Nord d'Espanya	66	16,5%	1	4,8%	18	13,4%	22	15,6%	25	24,0%

	Total mostra		Ocupació									
	n	%	Estudiant		Mestressa de casa		Aturat		Jubilat		Treballa	
			n	%	n	%	n	%	n	%	n	%
Habitants més hospitalaris amb els visitants	2	,5%										
Sud d'Espanya	221	55,3%	22	57,9%	52	59,1%	7	70,0%	25	47,2%	2	,9%
Catalunya	111	27,8%	11	28,9%	27	30,7%	1	10,0%	24	45,3%	115	54,5%
Nord d'Espanya	66	16,5%	5	13,2%	9	10,2%	2	20,0%	4	7,5%	46	21,8%

	Total mostra		PROVINCIA									
	n	%	Barcelona		Girona		Tarragona		Lleida			
			n	%	n	%	n	%	n	%		
Habitants més hospitalaris amb els visitants	2	,5%	1	1,0%	1	1,0%						
Sud d'Espanya	221	55,3%	56	56,0%	53	53,0%	60	60,0%	52	52,0%		
Catalunya	111	27,8%	27	27,0%	27	27,0%	31	31,0%	26	26,0%		
Nord d'Espanya	66	16,5%	16	16,0%	19	19,0%	9	9,0%	22	22,0%		



	Total mostra		Sexe			
	n	%	Home		Dona	
			n	%	n	%
Opinió sobre campanyes afavorint cordialitat						
Positiva	1	,3%	1	,5%	1	,5%
Indiferent	306	76,5%	145	76,7%	161	76,3%
Negativa	70	17,5%	33	17,5%	37	17,5%
	23	5,8%	11	5,8%	12	5,7%

	Total mostra		EDAD_1							
	n	%	1		2		3		4	
			n	%	n	%	n	%	n	%
Opinió sobre campanyes afavorint cordialitat										
Positiva	306	76,5%	78	72,9%	77	70,0%	87	78,4%	64	88,9%
Indiferent	70	17,5%	22	20,6%	24	21,8%	19	17,1%	5	6,9%
Negativa	23	5,8%	7	6,5%	9	8,2%	4	3,6%	3	4,2%

	Total mostra		Estudis									
	n	%	Sense estudis		Primaris		Mitjans		Superiors			
			n	%	n	%	n	%	n	%		
Opinió sobre campanyes afavorint cordialitat												
Positiva	1	,3%			1	,7%						
Indiferent	306	76,5%	20	95,2%	112	83,6%	106	75,2%	68	65,4%		
Negativa	70	17,5%			15	11,2%	27	19,1%	28	26,9%		
	23	5,8%	1	4,8%	6	4,5%	8	5,7%	8	7,7%		

	Total mostra		Ocupació									
	n	%	Estudiant		Mestressa de casa		Aturat		Jubilat		Treballa	
			n	%	n	%	n	%	n	%	n	%
Opinió sobre campanyes afavorint cordialitat												
Positiva	306	76,5%	27	71,1%	73	83,0%	5	50,0%	44	83,0%	157	74,4%
Indiferent	70	17,5%	8	21,1%	8	9,1%	3	30,0%	6	11,3%	45	21,3%
Negativa	23	5,8%	3	7,9%	6	6,8%	2	20,0%	3	5,7%	9	4,3%

	Total mostra		PROVINCIA									
	n	%	Barcelona		Girona		Tarragona		Lleida			
			n	%	n	%	n	%	n	%		
Opinió sobre campanyes afavorint cordialitat												
Positiva	1	,3%	1	1,0%	74	74,0%	83	83,0%	79	79,0%		
Indiferent	70	17,5%	20	20,0%	24	24,0%	10	10,0%	16	16,0%		
Negativa	23	5,8%	9	9,0%	2	2,0%	7	7,0%	5	5,0%		

	Total mostra		Sexe			
	n	%	Home		Dona	
			n	%	n	%
Recorda campanya publicitària any passat?						
Sí	2	,5%			2	,9%
No	176	44,0%	90	47,6%	86	40,8%
	222	55,5%	99	52,4%	123	58,3%

	Total mostra		EDAD_1							
	n	%	1		2		3		4	
			n	%	n	%	n	%	n	%
Recorda campanya publicitària any passat?										
Sí	176	44,0%	39	36,4%	59	53,6%	50	45,0%	28	38,9%
No	222	55,5%	67	62,6%	51	46,4%	60	54,1%	44	61,1%

	Total mostra		Estudis							
	n	%	Sense estudis		Primaris		Mitjans		Superiors	
			n	%	n	%	n	%	n	%
Recorda campanya publicitària any passat?										
Sí	176	44,0%	7	33,3%	50	37,3%	59	41,8%	60	57,7%
No	222	55,5%	14	66,7%	83	61,9%	82	58,2%	43	41,3%



	Total mostra		Ocupació											
	n	%	Estudiant		Mestressa de casa		Aturat		Jubilat		Treballa			
			n	%	n	%	n	%	n	%	n	%		
Recorda campanya publicitària any passat?														
Sí	176	44,0%	15	39,5%	28	31,8%	4	40,0%	24	45,3%	105	49,8%	1	,5%
No	222	55,5%	22	57,9%	60	68,2%	6	60,0%	29	54,7%	105	49,8%		

	Total mostra		PROVINCIA								
	n	%	Barcelona		Girona		Tarragona		Lleida		
			n	%	n	%	n	%	n	%	
Recorda campanya publicitària any passat?											
Sí	176	44,0%	52	52,0%	51	51,0%	39	39,0%	34	34,0%	
No	222	55,5%	48	48,0%	49	49,0%	60	60,0%	65	65,0%	

	Total mostra		Sexe			
	n	%	Home		Dona	
			n	%	n	%
Recorda algun detall?						
	256	64,0%	112	59,3%	144	68,2%
Si	45	11,3%	30	15,9%	15	7,1%
No	99	24,8%	47	24,9%	52	24,6%

	Total mostra		EDAD_1							
	n	%	1		2		3		4	
			n	%	n	%	n	%	n	%
Recorda algun detall?										
Sí	256	64,0%	76	71,0%	63	57,3%	66	59,5%	51	70,8%
No	45	11,3%	17	15,9%	17	15,5%	7	6,3%	4	5,6%
	99	24,8%	14	13,1%	30	27,3%	38	34,2%	17	23,6%

	Total mostra		Estudis							
	n	%	Sense estudis		Primaris		Mitjans		Superiors	
			n	%	n	%	n	%	n	%
Recorda algun detall?										
Sí	256	64,0%	16	76,2%	94	70,1%	92	65,2%	54	51,9%
No	45	11,3%	5	23,8%	12	9,0%	12	8,5%	21	20,2%
	99	24,8%			28	20,9%	37	26,2%	29	27,9%

	Total mostra		Ocupació									
	n	%	Estudiant	Mestressa de casa		Aturat		Jubilat		Treballa		
				n	%	n	%	n	%	n	%	
Recorda algun detall?	256	64,0%	26	68,4%	68	77,3%	7	70,0%	31	58,5%	124	58,8%
Sí	45	11,3%	7	18,4%	1	1,1%	1	10,0%	6	11,3%	30	14,2%
No	99	24,8%	5	13,2%	19	21,6%	2	20,0%	16	30,2%	57	27,0%


	Total mostra		PROVINCIA							
	n	%	Barcelona		Girona		Tarragona		Lleida	
			n	%	n	%	n	%	n	%
Recorda algun detall?										
Sí	256	64,0%	51	51,0%	52	52,0%	75	75,0%	78	78,0%
No	45	11,3%	13	13,0%	16	16,0%	10	10,0%	6	6,0%
	99	24,8%	36	36,0%	32	32,0%	15	15,0%	16	16,0%



C U I D A R

E L T U R I S M E

É S C U I D A R

 A T A L U N Y A .

  
Turisme de Catalunya

## ESTUDI DE SENSIBILITZACIÓ

Sondeig telefònic. Juny de 1999



## P1. SECTORS CONSIDERATS MÉS IMPORTANTS PER A L'ECONOMIA DE CATALUNYA

(RESPOSTES ESPONTÀNIES)

Sectors mencionats (per ordre d'importància)	Nº respostes	%
TURISME	152	40,0
INDÚSTRIA EN GENERAL	46	12,1
COMERÇ	38	10,0
CONSTRUCCIÓ	32	8,4
AGRARI	29	7,6
HOSTELERIA	15	3,9
QUÍMICA	10	2,6
SERVEIS EN GENERAL	10	2,6
TÈXTIL	6	1,5
AUTOMOCIÓ	5	1,3
ELÈCTRIQUES	5	1,3
ALIMENTACIÓ	5	1,3
GRANS MAGATZEMS	4	1,0
TELECOMUNICACIONS	4	1,0
BANCA	3	0,8
ASSEGURANCES	3	0,8
EMPRESARIAL	3	0,8
TELEFONIA	2	0,5
TECNOLOGIA	1	0,2
TELEVISIÓ	1	0,2
SANITAT	1	0,2
PUBLICITAT	1	0,2
MANUFACTURACIÓ	1	0,2
METALÚRGIA	1	0,2
BORSA	1	0,2
IMMOBILIARI	1	0,2
<b>TOTAL MENCIONS</b>	<b>380</b>	<b>100'0</b>

**P2. SECTOR MÉS IMPORTANT PER A L'ECONOMIA DE  
CATALUNYA EN BASE AL NOMBRE DE PERSONES  
EMPLEADES**

SECTOR MÉS IMP.	PROVÍNCIES				TOTALS	%
	BCN	GIRONA	TARRAGONA	LLEIDA		
Asseguranc	4	5	6	6	21	5,4
Elèctric	10	10	11	12	43	10,8
G.Superfic.	22	33	13	35	103	25,9
Turisme	60	54	64	45	223	56,3
Editorial	2	1	1	2	6	1,5
<b>TOTAL</b>					<b>396</b>	<b>100</b>

**P3. SEGON SECTOR MÉS IMPORTANT PER A L'ECONOMIA DE CATALUNYA EN BASE AL NOMBRE DE PERSONES EMPLEADES**

SEGON SECTOR	PROVÍNCIES				TOTALS	%
	BCN	GIRONA	TARRAGONA	LLEIDA		
Asseguranc	15	18	9	21	63	16,0
Elèctric	15	16	15	16	62	15,7
G.Superfic.	40	42	43	35	160	40,9
Turisme	19	20	24	26	89	22,8
Editorial	8	5	3	2	18	4,5
<b>TOTAL</b>					<b>392</b>	<b>100</b>

#### P4. TURISTES QUE REB ANUALMENT CATALUNYA

MILIONS TURISTES	PROVINCIES				TOTALS	%
	BCN	GIRONA	TARRAGONA	LLEIDA		
MENYS 4 MILIONS	6	15	8	7	36	9,1
DE 4 A 10 MILIONS	66	66	64	63	259	65,2
DE 10 A 17 MILIONS	20	13	20	22	75	18,9
MÉS DE 17 MILIONS	7	8	3	8	26	6,5
N/C	0	1	0	0	1	0,3
<b>TOTAL</b>					<b>397</b>	<b>100'0</b>

## P5. DINERS QUE DEIXEN ANUALMENT ELS TURISTES A CATALUNYA

MILIONS	PROVINCIES				TOTALS	%
	BCN	GIRONA	TARRAGONA	LLEIDA		
MENYS 50.000	13	31	13	17	74	18,6
50.000 – 100.000	33	43	39	49	164	41,3
100.000 - 500.000	38	17	38	24	117	29,5
500.000 – 1 BILIÓ	14	11	5	10	40	10,1
NS/NC	1	1	0	0	2	0,5
<b>TOTAL</b>					<b>397</b>	<b>100'0</b>



## P6. PLACES D'ALLOTJAMENT DE CATALUNYA

PLACES	PROVINCIES				TOTALS	%
	BCN	GIRONA	TARRAGONA	LLEIDA		
MENYS 100.000	4	12	3	3	22	5,5
100.000-200.000	7	15	11	18	51	12,8
200.000-300.000	26	36	31	21	114	28,7
300.000-400.000	20	17	26	21	84	21,2
MÉS DE 400.000	42	22	24	37	125	31,5
N/C	0	1	0	0	1	0,3
<b>TOTAL</b>					<b>397</b>	<b>100'0</b>



## P7. FACTORS MÉS VALORATS PELS TURISTES

### 1R LLOC

FACTORS	PROVINCIES				TOTALS	%
	BCN	GIRONA	TARRAG.	LLEIDA		
Platges i clima	71	77	80	66	294	74,1
Paisatge i natura	3	5	1	6	15	3,8
Oferta cultural	7	4	0	3	14	3,5
Oferta lúdica	1	0	2	1	4	1,0
Tracte i atenció	2	3	2	7	14	3,5
Rel. qualitat-preu	10	7	6	7	30	7,6
Entorn urbà	2	0	0	0	2	0,5
Preus econòmics	3	7	4	10	24	6,0
<b>TOTAL</b>					<b>397</b>	<b>100'0</b>



## P7. FACTORS MÉS VALORATS PELS TURISTES

### 2N LLOC

FACTORS	PROVINCIES				TOTALS	%
	BCN	GIRONA	TARRAG.	LLEIDA		
Paisatge i natura	2	5	1	1	9	2,3
Oferta cultural	11	6	2	0	19	4,8
Oferta lúdica	1	1	1	0	3	0,8
Tracte i atenció	2	2	2	0	6	1,5
Rel. qualitat-preu	5	9	1	0	15	3,8
Preus econòmics	7	5	8	2	22	5,5
No sap	71	75	80	97	323	81,4
<b>TOTAL</b>					<b>397</b>	<b>100'0</b>

**P7. FACTORS MÉS VALORATS PELS TURISTES**
**3R LLOC**

FACTORS	PROVINCIES				TOTALS	%
	BCN	GIRONA	TARRAG.	LLEIDA		
Oferta cultural	0	2	1	0	3	0,8
Rel. qualitat-preu	0	2	0	0	3	0,8
Preus econòmics	1	6	0	0	7	1,8
No sap	98	92	94	100	384	96,7
<b>TOTAL</b>					<b>397</b>	<b>100'0</b>

## P8. IMPORTÀNCIA DEL FACTOR SIMPATIA

PROVINCIES						
IMPOR- TÀNCIA	BCN	GIRONA	TARRAGONA	LLEIDA	TOTALS	%
Gens ni mica	15	5	7	8	35	8,8
Poc Important	14	23	24	19	80	20,2
Força Important	36	45	23	39	143	36,0
Molt Important	34	30	41	34	139	35,0
<b>TOTAL</b>					<b>397</b>	<b>100,0</b>

**P9. IMATGE DELS CATALANS MILLOR ENTRE PERSONES QUE CONEIXEN CATALUNYA?**

PROVINCIES						
IMATGE	BCN	GIRONA	TARRAGONA	LLEIDA	TOTALS	%
Millor	87	97	88	82	354	89,2
Igual	7	4	6	11	28	7,1
No ho sap	5	2	1	7	15	3,8
<b>TOTAL</b>					<b>397</b>	<b>100,0</b>

## P10. HABITANTS MÉS HOSPITALARIS AMB ELS SEUS VISITANTS

PROVINCIES						
ZONA	BCN	GIRONA	TARRAGONA	LLEIDA	TOTALS	%
Sud d'Espanya	56	55	57	52	220	55,4
Catalunya	27	28	29	26	110	27,7
Nord d'Espanya	15	19	9	22	65	16,4
NS/NC	1	1	0	0	2	0,5
<b>TOTAL</b>					<b>397</b>	<b>100,0</b>

## P11. OPINIÓ SOBRE CAMPANYES PUBLICITÀRIES

PROVINCIES						
OPINIÓ	BCN	GIRONA	TARRAGONA	LLEIDA	TOTALS	%
Positiva	69	76	78	79	302	76,1
Indiferent	20	25	10	16	71	17,9
Negativa	9	2	7	5	23	5,8
NS/NC	1	0	0	0	1	0,3
<b>TOTAL</b>					<b>397</b>	<b>100,0</b>

**P12. RECORDA CAMPANYA PUBLICITÀRIA ANY PASSAT?**

PROVINCIES						
ZONA	BCN	GIRONA	TARRAGONA	LLEIDA	TOTALS	%
Sí	52	52	38	34	176	44,3
No	47	51	57	66	221	55,7
<b>TOTAL</b>					<b>397</b>	<b>100,0</b>

**P12. RECORDA ALGÚN DETALL?**

PROVINCIES						
ZONA	BCN	GIRONA	TARRAGONA	LLEIDA	TOTALS	%
Sí	13	17	9	6	45	25,5
No	39	35	29	28	131	74,5
<b>TOTAL</b>					<b>176</b>	<b>100,0</b>

## P12. DETALLS RECORDATS

<b>Detalls mencionats (per ordre d'importància)</b>	<b>Nº respostes</b>	<b>%</b>
SAGRADA FAMÍLIA	15	33,3
ESTRANGERS DEMANANT INFOR.	5	11,1
ESTRANGERS ENGANYATS	4	8,8
PLATGES	3	6,6
LLEIDA	3	6,6
ALTRES	5	11,1
NO DEFINEIX	10	22,2
<b>TOTAL MENCIONS</b>	<b>45</b>	<b>100'0</b>



## DADES SOCIODEMOGRÀFIQUES

PROVINCIES						
EDAT	BCN	GIRONA	TARRAGONA	LLEIDA	TOTALS	%
18-29	26	32	23	28	109	27,5
30-44	25	28	29	26	108	27,2
45-64	28	25	27	27	107	27,0
65 i més	20	18	16	19	73	18,4
<b>TOTAL</b>	<b>99</b>	<b>103</b>	<b>95</b>	<b>100</b>	<b>397</b>	<b>100,0</b>

PROVINCIES						
SEXE	BCN	GIRONA	TARRAGONA	LLEIDA	TOTALS	%
HOME	49	49	40	51	189	47,6
DONA	50	54	55	49	208	52,4
<b>TOTAL</b>	<b>99</b>	<b>103</b>	<b>95</b>	<b>100</b>	<b>397</b>	<b>100,0</b>

PROVINCIES						
ESTU- DIS	BCN	GIRONA	TARRAGONA	LLEIDA	TOTALS	%
Sense estudis	2	7	6	6	21	5,3
Primaris	30	27	34	42	133	33,5
Mitjans	36	35	37	30	138	34,8
Superiors	31	34	18	22	105	26,4
<b>TOTAL</b>	<b>99</b>	<b>103</b>	<b>95</b>	<b>100</b>	<b>397</b>	<b>100,0</b>

PROVINCIES						
OCUPACIÓ	BCN	GIRONA	TARRAGONA	LLEIDA	TOTALS %	
Estudiant	9	15	5	10	39	9,8
Mestressa casa	20	20	24	23	87	21,9
Aturat	1	2	4	3	10	2,5
Jubilat	13	15	11	15	54	13,6
Treballa	56	51	51	49	207	52,1
<b>TOTAL</b>	<b>99</b>	<b>103</b>	<b>95</b>	<b>100</b>	<b>397</b>	<b>100,0</b>