

Premis literaris

Estudi encarregat pel Gabinet Tècnic del Departament de Cultura.

2003

RPEO 339

Registre Públic d'Estudis d'Opinió de la Generalitat de Catalunya
Decret 1/2005, d'11 de gener

Els premis literaris

En català i aranès
En castellà a Catalunya

Anys 2000 - 2001

Meritxell Martí, Pilar Miquela i Jaume Subirana (director)
LLETRA, espai virtual de literatura catalana de la Universitat Oberta de Catalunya.

Gabinet Tècnic
Febrer de 2003



Generalitat de Catalunya
Institut d'Estudis i Informació de Catalunya
Centre d'Estudis d'Opinió

E-130



Generalitat de Catalunya
Departament de Cultura

RPEO núm.
Data

339

16/01/2006

Sumari

| | |
|---|----|
| 1. Presentació | 3 |
| 2. Consideracions generals | 4 |
| Longevitat, inèdits i idioma | |
| 3. Longevitat | 7 |
| 4. Obra inèdita o obra editada | 8 |
| 5. Idiomes | 9 |
| Gèneres i assumpte | |
| 6. Gèneres | 11 |
| 7. Convocatòries i gènere | 13 |
| 8. Gèneres segons l'idioma | 14 |
| 9. Assumpte | 15 |
| Requisits | |
| 10. Requisits: edat | 16 |
| 11. Requisits: residència | 18 |
| 12. Requisits: extensió | 19 |
| Entitats i distribució territorial | |
| 13. Entitats que convoquen | 20 |
| 14. Distribució territorial | 21 |
| Dotacions | |
| 15. Premi: dotacions | 24 |
| 16. Dotacions segons gènere | 26 |
| 17. Dotacions segons l'idioma | 28 |
| Altres | |
| 18. Premi: edició de l'obra | 31 |
| 19. Premi: avançaments | 33 |
| 20. Calendari | 34 |
| 21. Jurats | 36 |
| Annex A: premis amb pàgina a Internet | 37 |
| Annex B: premis per poblacions | 42 |

1. Presentació

Aquest estudi és el resultat de l'encàrrec fer pel Gabinet Tècnic del Departament de Cultura de la Generalitat de Catalunya, d'acord amb la Institució de les Lletres Catalanes, al senyor Jaume Subirana de la Universitat Oberta de Catalunya, per tal de disposar d'elements objectius de reflexió sobre el paper dels premis literaris en la promoció cultural.

Les pàgines que segueixen analitzen diferents aspectes dels 1.249 premis que es convoquen en català i aranès i, també, els que a Catalunya es convoquen en llengua castellana.

Les variables amb què s'ha operat serveixen per fer un dibuix del fenomen cultural en el seu conjunt i responen preguntes com ara quants premis hi ha, quina antiguitat tenen, quines entitats els convoquen, quina és la seva distribució territorial, en quins idiomes s'han de presentar els originals, quins gèneres literaris es promouen, la dotació econòmica i si es donen a inèdits o a obra editada, entre altres requisits.

2. Consideracions generals

El fenomen dels premis literaris té prou dimensió com per merèixer una anàlisi de conjunt i, al mateix temps, la seva complexitat és prou gran com per no negligir els seus diferents aspectes.

Els premis literaris que es convoquen en català i aranès, i en Catalunya en castellà, en les seves diverses modalitats han estat **1.249**. Dels jurats que en coneixem la composició hi ha censades 857 persones diferents que n'han estat membres. La **dotació econòmica** dels premis en el seu conjunt ascendeix a més de 5.604.670 euros.

Pel que fa a la **longevitat** dels premis, en conjunt tenen una xifra mitjana d'onze convocatòries. Hi ha un important nucli de premis que han tingut 20 o més convocatòries, 111 dels 716 casos, el 15,50% o el 8,89% sobre el total de premis estudiats. El 62,71% dels premis, 449 en nombres absoluts, estan entre la primera i desena convocatòria.

El 90% dels premis convocats són per a obres **inèdites**, contra només un 10% a obra ja **editada**.

Pel que fa als **idiomes**, dels 1.249 premis, 833, el 67,28%, són exclusivament per a obres en català i 2, el 0,16%, per a obres en aranès. Hi ha també 243 premis, el 19,62%, que admeten obres en català i castellà, 103, el 8,31%, que n'admeten en català i en les altres llengües de l'Estat i 7, el 0,56%, que n'admeten en català i aranès. Finalment, n'hi ha 50, un 4,03%, per a obres només en castellà. Si sumem els premis que permeten presentar-s'hi en cada llengua, tenim en català el 95,8% dels premis estudiats, en castellà el 31,99% i en aranès el 0,73%.

Si agrupem els **gèneres** dels premis per grans blocs, el grup més nombrós és el de premis de narrativa, 430, després el d'assaig i estudis, 338, i en tercer lloc el de poesia, 251.

Si creuem les **convocatòries i el gènere literari**, veiem que els últims anys han guanyat pes específic els premis de narrativa. De forma contrària, han anat perdent importància numèrica relativa els premis de poesia.

En distingir els **gèneres per idiomes**, el pes relatiu dels gèneres només en català segueix la distribució al del global del conjunt. Pel que fa als premis només en castellà, destaquen sobre la mitjana general del conjunt els premis de narrativa.

Els premis amb **assumpte** específic representen un 44% del total. Els assumptes més habituals són "Local", 157 casos, "Valors/religió", 58 casos, i "Llengua i literatura", 31 casos.

Els premis amb un **requisit d'edat** són 223, un 17,85% del total.

Els premis amb un **requisit de residència** de l'autor són 146, un 11,68% del total. D'aquests, en 57 casos l'àmbit és municipal el més nombrós.

Els nuclis més importants d'**entitats que convoquen els premis** són les entitats privades sense finalitat de lucre (623 premis: el 50%) i les entitats locals (420 premis: el 34%).

Pel que fa a la **distribució territorial** dels premis, per comunitats Catalunya acumula un 75% dels certàmens (el País Valencià un 14%). Per províncies, a Barcelona es concentren el 50% dels certàmens (627), i la segona província és Tarragona (146). Els ajuntaments amb més incidència són Barcelona (340), Madrid (52), Lleida (32), Girona (30), València i Terrassa (21), Reus (20).

Pel que fa a la **dotació**, hi ha una dotació mitjana de prop 800.000 pessetes per premi, però amb una gran dispersió. En aquest sentit, hi ha 291 premis amb una dotació entre 25.000 i 100.000 pessetes, 179 entre 100.000 i 500.000 pessetes i 207 entre 500.000 i 1000.000. Per contra, hi ha 1 premi dotat amb 125 milions de pessetes. En castellà a Catalunya hi ha molts menys premis, però en general estan més ben dotats.

En 193 casos, un 15,45% del total, els premis comporten l'**edició de l'original**, a càrrec de 94 editorials diferents. D'aquestes, destaquen Columna, amb 18 premis; Bromera, amb 14 i Proa, amb 12.

En 92 casos, un 7,36% del total, el total o una part dels diners oferts com a premi ho són en concepte d'**avançament de drets** d'autor. La suma dels imports de tots els avançaments de drets representa 157.123.333 pessetes (944.330,25 euros) anuals.

El repartiment per mesos de la **data de presentació d'originals** té dos pics: març-abril (junts, sumen el 28% dels casos) i setembre-octubre (junts, sumen el 24%).

El repartiment per mesos de les **dates de concessió dels premis** té un punt àlgid al mes d'abril (26% dels casos), i dos altres períodes significatius als mesos de maig-juny (junts, sumen quasi el 20% dels casos) i octubre-desembre (junts, sumen el 33%).

Els **jurats** dels diferents premis mouen un mínim de 857 noms diferents (i això tenint en compte només el 20% de certàmens en què comptem amb aquesta dada, ja que en la majoria de casos les bases no especifiquen el nom dels membres del jurat), amb un 68% d'homes i un 32% de dones.

L'**índex de penetració d'Internet** com a element de difusió dels premis encara és molt baix: només 67 concursos (5,36% del total) compten amb pàgina web informativa.

Metodologia

Pel que fa a l'àmbit temporal de l'estudi, s'hi han inclòs tots els premis literaris convocats durant els anys 2000 i/o 2001 en català i aranès i, també, tots els convocats a Catalunya en llengua castellana. La data de tancament per a la recollida d'informació ha estat el 31 d'agost de 2001. No hi són incloses les convocatòries de premis publicades després d'aquesta data.

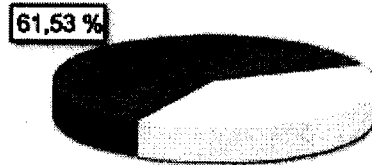
Quant a l'àmbit territorial, hi són comptats els premis literaris convocats a en català i aranès, i en castellà a Catalunya.

La principal font d'informació han estat la base de dades informativa en línia del Departament de Cultura de la Generalitat de Catalunya "Premis literaris en català" (<http://cultura.gencat.net/prelit/>). Aquesta s'ha completat amb l'estudi *Guía de premios y concursos literarios en España 2000/01* (Madrid, Ediciones y Talleres de Escritura Creativa Fuentetaja, 2000) i amb una recerca específica (documental, telefònica i digital) de l'equip d'aquest estudi.

Amb aquesta informació s'han elaborat 1.249 fitxes amb la informació de les bases dels premis (impreses o a Internet); en cap cas no s'ha pogut processar informació que les bases dels premis no especifiquessin. Amb aquestes fitxes s'ha construït una base de dades en el sistema ACCES. L'estudi és el resultat de l'explotació d'aquesta base de dades. Les característiques formals de la fitxa és consultable a l'annex.

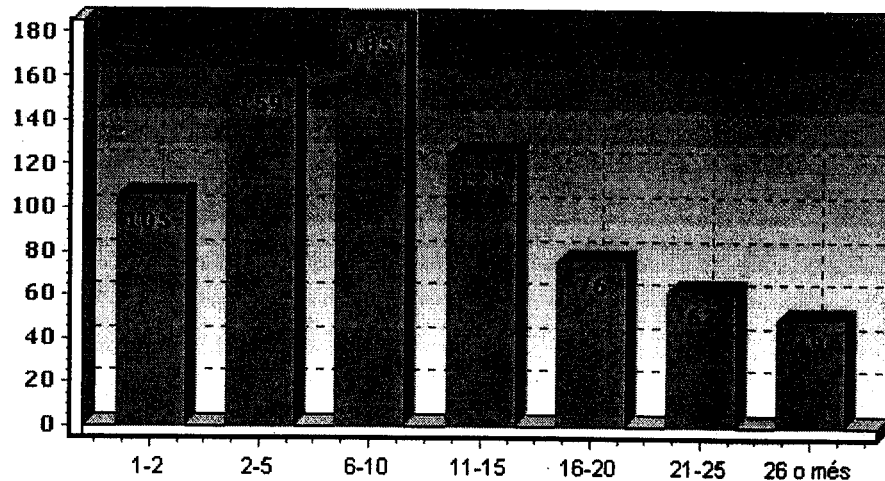
3. Longevitat

761 dels 1.249 premis estudiats (el 61,53% del total) especifiquen el nombre de convocatòria: quina longevitat té, doncs, el certamen.



La longevitat mitjana entre aquells premis que ho especifiquen és de 11 convocatòries. El valor màxim és de 61 convocatòries en el cas de dues de les borses d'estudi de l'Institut d'Estudis Catalans. A continuació ve el Premi Planeta amb 50 convocatòries, els certàmens literaris Lluïsos tant d'assaig com de contes (49), el Premi Regina Apostolorum (49), els premis Anna Rebeca (47) i Jocs Florals de Nules (47), el Premi Joan Santamaria de prosa (44), el Prat de la Riba (44) i el Carles Riba de poesia (43).

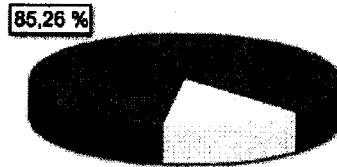
Agrupats pel nombre de convocatòries, els 761 premis que especifiquen aquesta data queden repartits de la manera següent:



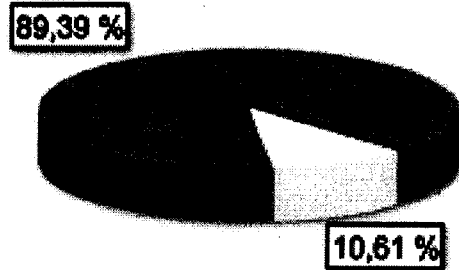
Aquestes dades permeten parlar d'una població relativament jove de premis literaris: 449 dels 716 casos (el 62,71%) tenen només entre un i deu anys d'història. Però, paral·lelament, cal destacar també que hi ha un nucli persistent de premis "històrics": 111 dels 716 casos (el 15,50%; el 8,89% si prenem com a referència el total dels 1.249 premis estudiats) han tingut més de 20 convocatòries.

4. Obra inèdita o obra editada

En 1.095 dels 1.249 premis estudiats, el 85,26%, s'especifica a les bases si l'obra ha de ser inèdita o bé ja editada.



Obra inèdita: 952 (89,39%)
Obra editada: 113 (10,61%)



Entre els premis atorgats a obres editades, és a dir, que ja han passat el triatge de l'editorial i del públic, podem esmentar el Premi Nacional de Literatura o el Premi Nacional de Teatre (per a obra ja representada en aquest cas) per un import de 3 milions de pessetes cadascun. També hi són els premis Ciutat de Barcelona en les modalitats de literatura en llengua catalana i literatura en llengua castellana (dotats cadascun d'ells amb 1 milió de pessetes), o el Premios Nacionales de Literatura, dotats amb 2 milions i mig de pessetes en 5 de les 7 modalitats i amb 5 milions el de las Letras Españolas i el de Teatro.

Podem esmentar premis com els que atorga el Instituto de Migraciones y Servicios Sociales del Ministerio de Trabajo y Asuntos Sociales en les modalitats de literatura i teatre, d'una banda, i poesia, de l'altra, amb una dotació de 4,5 milions de pessetes.

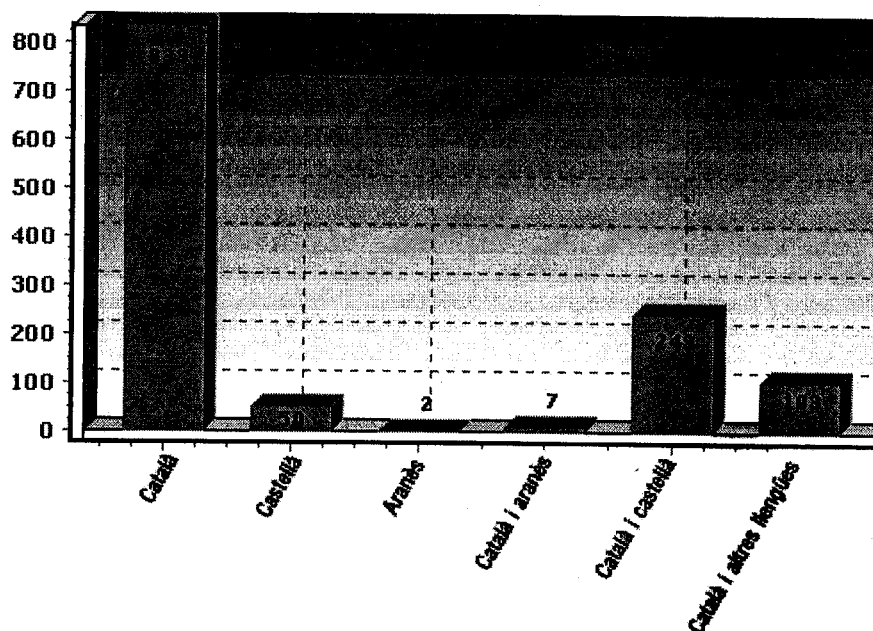
Altres premis a obra publicada són el Premi Boehringer Ingelheim (4 milions de pessetes), el Premi Nuevos Lenguajes de la Fundación Coca-Cola (7 i mig milió de pessetes), tots dos concedibles per a treballs en diverses llengües de l'Estat o, el premi Conservemos las Catedrales del Banco Bilbao Vizcaya (3 milions de pessetes), el Premi el Cava (2 milions set-cents cinquanta mil pessetes) concedit pel Consell Regulador del Cava. Les diferents modalitats dels premis de l'Institut d'Estudis Catalans també pertanyen al grup de premis concedits a obra publicada.

5. Idiomes

En 1.238 dels 1.249 premis que hem fitxat (el 99,11% dels casos) les bases especifiquen l'idioma o idiomes en què les obres han d'estar escrites.

A partir de les tres llengües reconegudes a Catalunya i de les diferents combinacions possibles, el repartiment del requisit lingüístic en aquests 1.238 certàmens es fa de la següent manera:

- Premis només en català: 833 (67,28%).
- Premis només en castellà: 50 (4,03%).
- Premis només en aranès: 2 (0,16%).
- Premis en català i aranès: 7 (0,56%)
- Premis en català i castellà: 243 (19,62%)
- Premis en català i les altres llengües de l'Estat: 103 (8,31%)



Els premis literaris (anys 2000-2001)

Si tenim en compte en quina llengua es pot participar als premis, sumant les diferents alternatives, la distribució fóra aquesta:

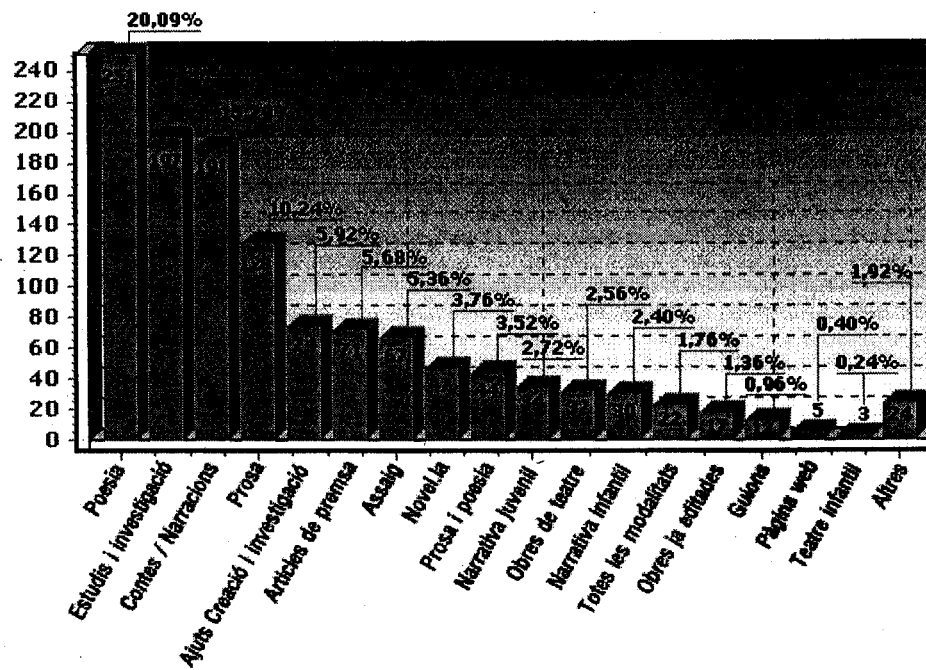
Permeten optar-hi en català: 1186 / 95,80%

Permeten optar-hi en castellà: 396 / 31,99%

Permeten optar-hi en aranès: 9 / 0,73%

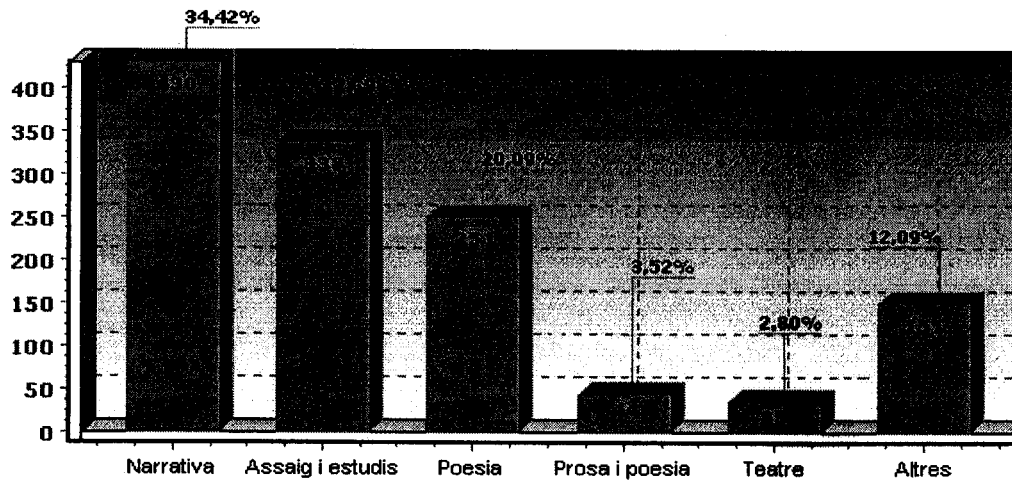
6. Gèneres

En tots els premis estudiats s'especifica el gènere a què ha d'adscriure's l'obra a presentar. Distribuïnt els premis en 18 categories, obtenim aquests resultats:



Hi destaquen molt per damunt dels altres el nombre de certàmens de poesia (251: 20,09% del total), estudis i investigació (197: 15,77%) i contes/narracions (191: 15,29%).

Si ara agrupem les categories més properes des del punt de vista conceptual en 6 grans blocs d'"Assaig i estudis" (Ajuts, Assaig, i Estudis), "Narrativa" (Contes, Novel·la, Prosa, Narrativa infantil i Narrativa juvenil), "Teatre" (Teatre i Teatre infantil), "Poesia", "Prosa i poesia" (certàmens que admeten els dos gèneres) i "Altres" (Articles, Guions, Ja editats, Totes les modalitats, Web i Altres), obtenim aquesta altra distribució:



En aquest cas la "Narrativa" passa a ocupar el primer lloc (430 premis, el 34,42% del total), "Assaig i estudis" el segon (338 premis, el 27,98%) i la "Poesia" el tercer (251, el 20,09%).

7. Convocatòries i gènere

Si creuem les dades del nombre de convocatòries acumulades pels diferents premis i la divisió per gèneres dels premis obtenim el quadre següent:

| | | Convocatòries | | | | | | Total | |
|--------|------------------|---------------|-----|------|-------|-------|-------|-------|----------|
| | | 1-2 | 3-5 | 6-10 | 11-15 | 16-20 | 21-25 | | 25 o més |
| Gènere | Assaig i estudis | 23 | 28 | 53 | 35 | 13 | 10 | 11 | 173 |
| | Narrativa | 47 | 68 | 66 | 50 | 23 | 23 | 16 | 293 |
| | Teatre | 5 | 4 | 5 | 2 | 1 | 0 | 2 | 19 |
| | Poesia | 17 | 37 | 36 | 23 | 28 | 18 | 15 | 174 |
| | Prosa i poesia | 2 | 4 | 7 | 6 | 5 | 4 | 2 | 30 |
| | Altres | 9 | 12 | 17 | 10 | 6 | 6 | 3 | 63 |
| | Total | 103 | 153 | 184 | 126 | 76 | 61 | 49 | 752 |

Hi veiem com amb el pas del temps han anat guanyant pes específic els premis de narrativa: entre els més recents són 47 de 103 (45,63%), contra 16 de 49 entre els més veterans (32,65%). De forma inversament proporcional, han anat perdent importància numèrica relativa els premis de poesia, que són 15 dels 49 més veterans (30,61%) però només 17 dels 103 més recents (16,50%).

8. Gèneres segons l'idioma

Si creuem les dades de la divisió per gèneres dels premis establerta en sis grans blocs i l'idioma o idiomes en què aquests premis són convocats obtenim el quadre següent:

| Gènere | | Idioma | | | | | Total | |
|--------|----------------|--------|-----------------|-----------------------------------|----------|--------|-------|---------------|
| | | Català | Català castellà | Català altres llengües de l'Estat | Castellà | Aranès | | Català aranès |
| Gènere | Assaig | 257 | 46 | 19 | 13 | 0 | 1 | 336 |
| | Narrativa | 290 | 93 | 19 | 23 | 0 | 1 | 426 |
| | Teatre | 22 | 3 | 8 | 0 | 0 | 1 | 34 |
| | Poesia | 162 | 67 | 12 | 8 | 0 | 0 | 249 |
| | Prosa i poesia | 31 | 8 | 0 | 0 | 2 | 1 | 42 |
| | Altres | 58 | 19 | 41 | 6 | 0 | 3 | 127 |
| | Total | 820 | 296 | 99 | 50 | 2 | 7 | 1214 |

Pel que fa a la taula següent, s'hi pot observar que el percentatge relatiu de premis només en català està lleugerament per sobre del total en "Assaig i estudis" (31,34% contra 27,68%) i lleugerament per sota a "Altres" (7,07% contra 10,46%). Pel que fa als premis només en castellà, depassen de llarg la mitjana general en "Narrativa" (46% contra 35,09%) i n'estan per sota en "Poesia" (16% contra 20,51%).

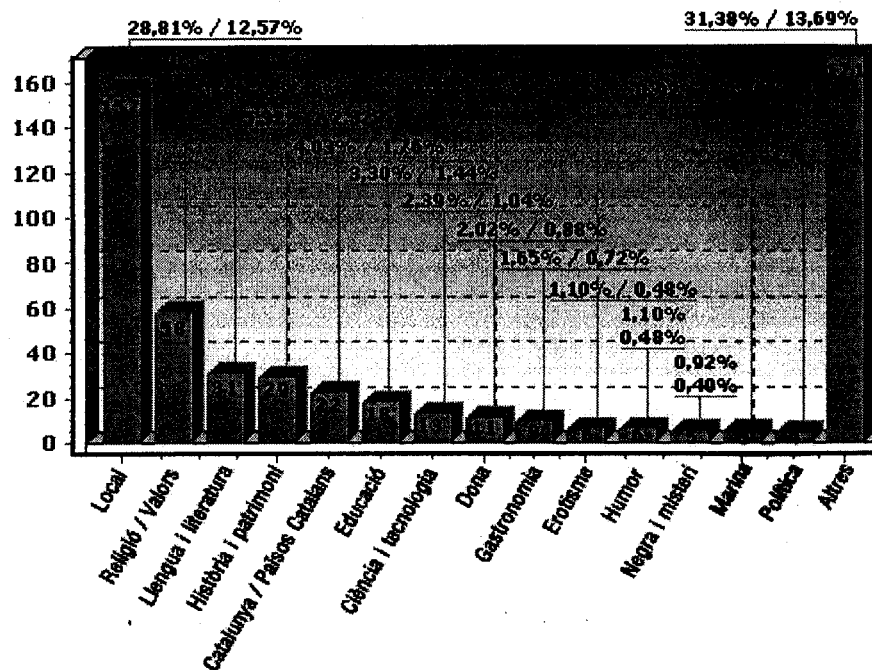
| Gènere | | Català | Castellà | % Global |
|----------------|--------|--------|----------|----------|
| | | Assaig | 31,34% | 26,00% |
| Narrativa | 35,37% | 46,00% | 35,09% | |
| Teatre | 2,68% | - | 2,80% | |
| Poesia | 19,76% | 16,00% | 20,51% | |
| Prosa i poesia | 3,78% | - | 3,46% | |
| Altres | 7,07% | 12,00% | 10,46% | |
| Total | 100% | 100% | 100% | |

9. Assumpte

Enllà del gènere especificat a les bases, hem assenyalat també a les fitxes l'assumpte requerit o potenciat, sempre que aquest hi era especificat. Del total de 1.249 premis, en 545 (això és, un 43,63% dels casos) les bases especificaven un assumpte determinat.

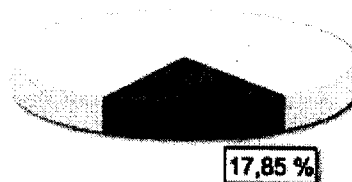


D'entre els casos que especifiquen l'assumpte, aquests són els més habituals (el primer percentatge és sobre els 545 premis amb temàtica, el segon sobre el total de 1.249):



10. Requisits: edat

En la major part dels premis no hi ha cap requisit d'edat per participar-hi. En 223 dels 1.249 premis estudiats (17,85% dels casos) les bases especifiquen una edat mínima, màxima o un interval d'edats com a requisit per poder participar.



Premis que especifiquen que cal ser "menor de...":
42 (18,83% dels 223; 3,36% del total).

Premis que especifiquen que cal ser "major de...":
91 (40,80% dels 223; 7,28% del total).

Premis que especifiquen un tram d'edat ("entre..."):
90 (40,35% dels 223; 7,20% del total).

Les agrupacions, però, són fragmentades. Heus ací uns exemples dels diferents casos per a cadascun dels tres subgrups:

"majors de..."

Més gran de 16 anys: 17 casos
Més gran de 18 anys: 40 casos
Més gran de 60 anys: 10 casos

"menor de..."

Menor de 35 anys: 6 casos
Menor de 30 anys: 9 casos
Menor de 25 anys: 5 casos
Menor de 18 anys: 8 casos
Menor de 16 anys: 4 casos

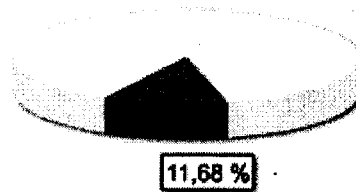
"entre..."

Entre 18 i 30 anys: 7 casos
Entre 16 i 29 anys: 2 casos
Entre 16 i 26 anys: 2 casos

Entre 15 i 30 anys: 3 casos
Entre 15 i 20 anys: 3 casos
Entre 14 i 20 anys: 3 casos
Entre 14 i 18 anys: 3 casos
Entre 13 i 18 anys: 4 casos
Entre 12 i 18 anys: 4 casos
Entre 12 i 17 anys: 4 casos
Entre 10 i 17 anys: 3 casos
Entre 6 i 11 anys: 3 casos

11. Requisits: residència

En 146 dels 1.249 premis estudiats (11,68% dels casos) les bases posen com a condició per presentar-se al premi una determinada residència de l'autor.



Aquests 146 casos tenen la distribució següent per àmbits territorials, de menor a major:

| | Premis | % premis |
|--------------------|--------|----------|
| Municipi | 57 | 39,04% |
| Comarca | 32 | 21,92% |
| Província | 13 | 8,90% |
| Comunitat autònoma | 37 | 25,34% |
| Estat | 1 | 0,68% |
| Continent | 6 | 4,10% |
| | 146 | 100% |

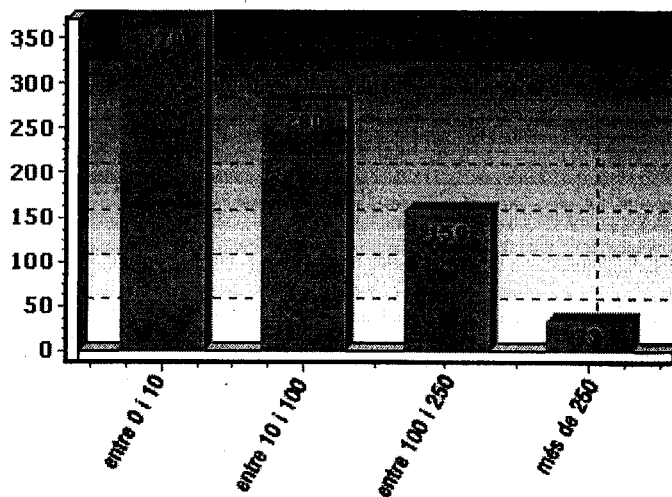
12. Requisits: extensió

En 842 dels 1.249 premis estudiats (67,41% dels casos) les bases especifiquen que els originals a presentar han de tenir una extensió determinada.



Aquests 842 casos tenen la següent distribució, agrupats per grans blocs (per tenir en compte els premis de poesia, equiparem un poema a una pàgina):

Aproximadament entre 1 i 10 pàgines: 370 premis
 Aproximadament entre 10 i 100 pàgines: 280 premis
 Aproximadament entre 100 i 250 pàgines: 159 premis
 Aproximadament més de 250 pàgines: 33 premis



| | | % respecte els que especifiquen extensió | % respecte al total |
|----------|--------------------------------|--|---------------------|
| Extensió | Aprox. entre 0 i 10 pàgines | 43,94% | 29,62% |
| | Aprox. entre 10 i 100 pàgines | 33,25% | 22,42% |
| | Aprox. entre 100 i 250 pàgines | 18,88% | 12,73% |
| | Aprox. més de 250 pàgines | 3,92% | 2,64% |
| Total | | 100% | 67% |

13. Entitats que convoquen

Les entitats privades sense finalitat de lucre són les que convoquen més premis i atorguen, en conjunt, més diners. A continuació, són les entitats locals les que segueixen pel que fa a nombre de premis. Però les empreses privades són les que atorguen en conjunt més quantitat de diners

Distribuïnt les entitats que convoquen els premis en les categories proposades d'acord amb la seva titularitat, obtenim el nombre de premis per entitat:

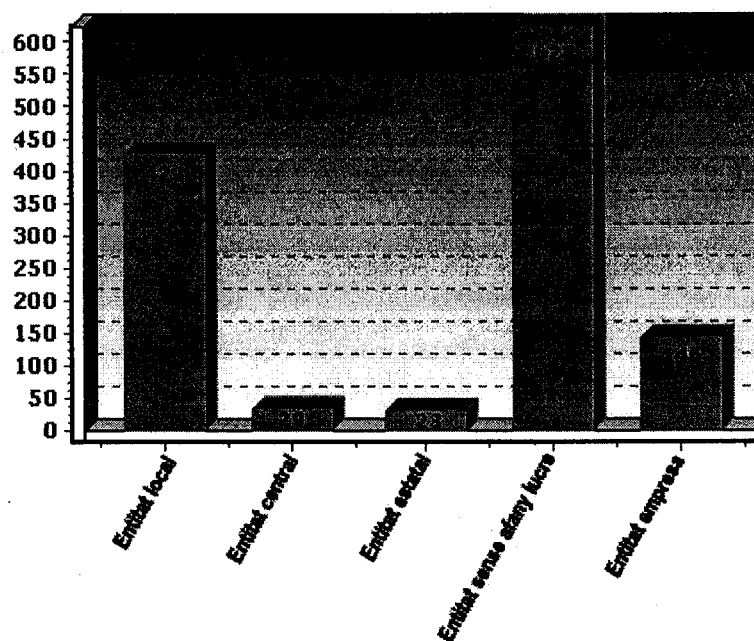
Entitat privada sense finalitat de lucre: 628 (50,28%). (fundacions, associacions)

Entitat local: 423 (33,87%). (ajuntament, consell comarcal, provincial)

Entitat empresa privada 146 (11,69%). (editorials, bancs i caixes, etc.):

Entitat central: 29 (2,32%). (Generalitat)

Entitat estatal: 23 (1,84%). (Govern d'Andorra, Govern d'Espanya i altres governs autonòmics)



Però, si el que volem saber és la dotació per entitat en milions de pessetes.

Entitat privada sense finalitat de lucre: 374,8

Entitat empresa privada: 319,5

Entitat local: 136,9

Entitat estatal: 59,4

Entitat central: 39,9

14. Distribució territorial

A 1.242 premis (el 99,43% dels casos) les bases especifiquen el lloc des d'on es fa la convocatòria (és a dir: el domicili de l'entitat que convoca el premi).

D'acord amb aquestes dades, la distribució territorial per comunitats autònomes és aquesta:

| | | |
|----------------------|-------|--------|
| Catalunya | 935 | 75,28% |
| Comunitat Valenciana | 176 | 14,17% |
| Madrid | 52 | 4,19% |
| Illes Balears | 42 | 3,38% |
| Andorra | 12 | 0,97% |
| Catalunya Nord | 9 | 0,72% |
| Aragó | 8 | 0,64% |
| Galícia | 3 | 0,24% |
| Extremadura | 1 | 0,08% |
| Andalusia | 1 | 0,08% |
| Castella i Lleó | 1 | 0,08% |
| Total | 1.242 | 100% |

Si fem la distribució per províncies, els resultats són els següents:

Els premis literaris (anys 2000-2001)

| | |
|----------------|-------|
| Barcelona | 627 |
| Tarragona | 146 |
| Girona | 104 |
| València | 85 |
| Lleida | 58 |
| Castelló | 56 |
| Madrid | 52 |
| Balears | 42 |
| Alacant | 37 |
| Andorra | 12 |
| Catalunya Nord | 9 |
| Osona | 4 |
| Saragossa | 4 |
| Pontevedra | 2 |
| Cadix | 1 |
| Còrdova | 1 |
| Lleó | 1 |
| La Corunya | 1 |
| Total | 1.242 |

I si ara ens centrem estrictament a Catalunya i, encara, hi fem la distinció entre Barcelona ciutat i la resta del país, obtenim aquestes dades:

| | |
|---------------------|-----|
| Barcelona ciutat | 340 |
| Barcelona província | 287 |
| Tarragona | 146 |
| Girona | 104 |
| Lleida | 58 |
| Total | 935 |

Distribuïdes per comarques de Catalunya, les xifres de premis són les següents:

| | |
|-----|-------------------|
| 349 | Barcelonès |
| 60 | Vallès Occidental |
| 49 | Maresme |
| 43 | Vallès Oriental |
| 41 | Baix Camp |
| 41 | Baix Llobregat |
| 40 | Gironès |
| 35 | Osona |
| 34 | Segrià |
| 25 | Tarragonès |
| 20 | Alt Camp |
| 18 | Selva |

Els premis literaris (anys 2000-2001)

| | |
|----|------------------|
| 17 | Baix Empordà |
| 15 | Bages |
| 14 | Baix Ebre |
| 13 | Alt Penedès |
| 13 | Anoia |
| 13 | Priorat |
| 12 | Montsià |
| 10 | Garraf |
| 10 | Garrotxa |
| 9 | Conca de Barberà |
| 8 | Alt Empordà |
| 7 | Baix Penedès |
| 6 | Garrigues |
| 6 | Pla de l'Estany |
| 5 | Ribera d'Ebre |
| 4 | Pla d'Urgell |
| 4 | Urgell |
| 4 | Cerdanya |
| 3 | Val d'Aran |
| 2 | Pallars Jussà |
| 2 | Segarra |
| 1 | Alta Ribagorça |
| 1 | Noguera |
| 1 | Ripollès |

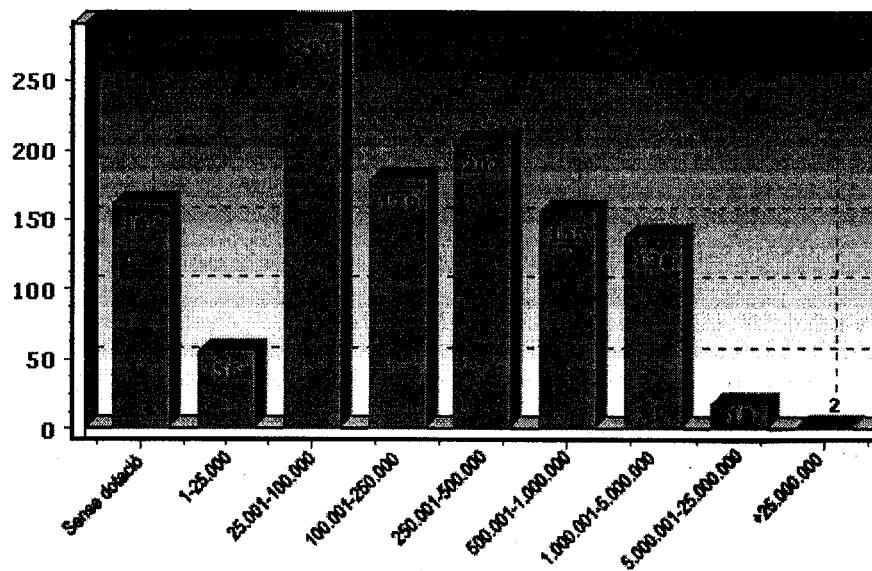
Sense premis a la base de dades: Alt Urgell, Berguedà, Pallars Sobirà, Solsonès i Terra Alta.

Finalment, a l'Annex B es pot consultar una llista ordenada alfabèticament amb totes les poblacions on es convoquen premis i el nombre d'aquests en cada cas.

15. Premi: dotacions

Consta la dotació (o no dotació) econòmica del certamen en 1.248 dels 1.249 premis de la base de dades, el 99,91% dels casos.

Distribuint els premis d'acord amb la seva dotació econòmica en grans blocs, obtenim els resultats següents:



La suma dels imports de tots els premis fa un total de 932.540.137 pessetes (5.604.679,10 euros).

Això representa una mitjana de 746.629 pessetes de premi per certamen (4.487,33 euros) si tenim en compte la xifra total de 1.249 certàmens, i de 858.693 pessetes (5160,84 euros) de premi per certamen si només tenim en compte els 1086 que ofereixen una gratificació econòmica.

Si descartem els extrems tant superior com inferior, queda un 80% dels premis amb dotació, i aquests tenen una dotació mitjana de 755.293 pessetes (4.539,40 euros).

16. Dotacions segons el gènere

Si creuem les dades de dotacions econòmiques dels premis amb la divisió per gèneres establerta en sis grans blocs obtenim el quadre següent:

| | | Gènere | | | | | | Total |
|-------------------------|------------------------------------|------------|------------|-----------|------------|-----------------|------------|--------------|
| | | Assaig | Narrativa | Teatre | Poesia | Prosa poesia | Altres | |
| Dotació del premi | Sense dotació | 16 | 61 | 3 | 42 | 20 | 13 | 155 |
| | Entre 1 i 25.000 ptes | 3 | 25 | | 19 | 7 | 1 | 55 |
| | Entre 25.001 i 100.000 ptes | 45 | 111 | 5 | 95 | 13 | 19 | 288 |
| | Entre 100.001 i 250.000 | 55 | 77 | 7 | 54 | 1 | 21 | 215 |
| | Entre 250.001 i 500.000 ptes | 97 | 51 | 6 | 22 | 3 | 24 | 203 |
| | Entre 500.001 i 1.000.000 ptes | 59 | 51 | 5 | 13 | | 25 | 153 |
| | Entre 1.000.001 i 5.000.000 | 53 | 44 | 9 | 5 | | 22 | 133 |
| | Entre 5.000.001 i 25.000.000 | 7 | 9 | | | | 2 | 18 |
| | Més de 25.000.000 | 1 | 1 | | | | | 2 |
| | Total | 336 | 430 | 35 | 250 | 44 | 127 | 1.222 |

| | | Gènere | | | | | |
|-------------------|--------------------------------|--------|-----------|--------|--------|----------------|--------|
| | | Assaig | Narrativa | Teatre | Poesia | Prosa i poesia | Altres |
| Dotació del premi | Sense dotació | 4,76% | 14,18% | 8,57% | 16,80% | 45,45% | 10,23% |
| | Entre 1 i 25.000 ptes | 0,89% | 5,81% | | 7,60% | 15,90% | 0,78% |
| | Entre 25.001 i 100.000 ptes | 13,39% | 25,81% | 14,28% | 38,00% | 29,54% | 14,96% |
| | Entre 100.001 i 250.000 | 16,36% | 17,90% | 20,00% | 21,60% | 2,27% | 16,53% |
| | Entre 250.001 i 500.000 ptes | 28,86% | 11,86% | 17,14% | 8,80% | 6,81% | 18,89% |
| | Entre 500.001 i 1.000.000 ptes | 17,55% | 11,86% | 14,28% | 5,20% | | 19,68% |
| | Entre 1.000.001 i 5.000.000 | 15,77% | 10,23% | 25,71% | 2,00% | | 17,32% |
| | Entre 5.000.001 i 25.000.000 | 2,08% | 2,09% | | | | 1,57% |
| | Mes de 25.000.000 | 0,29% | 0,28% | | | | |
| Total | 100% | 100% | 100% | 100% | 100% | 100% | |

17. Dotacions segons l'idioma

Si creuem les dades sobre l'idioma dels premis amb la taula de dotacions econòmiques establerta obtenim els quadres següents:

| | | Idioma | | | | | | Total |
|-------------------|--------------------------------|------------|-----------------|---------------|-----------------------------------|-----------|----------|--------------|
| | | Català | Català castellà | Català aranès | Català altres llengües de l'Estat | Català | Aranès | |
| Dotació del premi | Sense dotació | 93 | 41 | 2 | 14 | 7 | 1 | 158 |
| | Entre 1 i 25.000 ptes | 42 | 14 | | | | | 56 |
| | Entre 25.001 i 100.000 ptes | 203 | 71 | | 3 | 10 | | 287 |
| | Entre 100.001 i 250.000 | 158 | 45 | | 12 | 3 | | 218 |
| | Entre 250.001 i 500.000 ptes | 152 | 32 | 2 | 9 | 7 | 1 | 203 |
| | Entre 500.001 i 1.000.000 ptes | 109 | 20 | 3 | 18 | 5 | | 155 |
| | Entre 1.000.001 i 5.000.000 | 66 | 18 | | 42 | 12 | | 138 |
| | Entre 5.000.001 i 25.000.000 | 7 | 1 | | 5 | 5 | | 18 |
| | Més de 25.000.000 | 1 | | | | 1 | | 2 |
| | Total | 831 | 242 | 7 | 103 | 50 | 2 | 1.235 |

(*) : L'asterisc indica la presència d'una dotació total molt alta però que s'assigna de manera fragmentada: els ajuts de la Fundació Jaume Bofill (per un import total de 30.000.000 pessetes).

| | | Idioma | |
|-------------------|--------------------------------|--------|----------|
| | | Català | Castellà |
| Dotació del premi | Sense dotació | 11,19% | 14,00% |
| | Entre 1 i 25.000 ptes | 5,05% | |
| | Entre 25.001 i 100.000 ptes | 24,42% | 20,00% |
| | Entre 100.001 i 250.000 | 19,01% | 6,00% |
| | Entre 250.001 i 500.000 ptes | 18,29% | 14,00% |
| | Entre 500.001 i 1.000.000 ptes | 13,11% | 10,00% |
| | Entre 1.000.001 i 5.000.000 | 7,94% | 24,00% |
| | Entre 5.000.001 i 25.000.000 | 0,84% | 10,00% |
| | Més de 25.000.000 | 0,12% | 2,00% |
| | Total | 100% | 100% |

On es pot observar un comportament relativament similar dels premis en català i en castellà pel que fa a les dotacions, amb dues zones que els diferencien: per una banda la forquilla entre 100.000 i 250.000 pessetes, on són (sempre proporcionalment) molt més abundants els premis en català (19,01% dels premis en català, contra un 9% dels premis en castellà); per l'altra, la zona entre un milió i vint-i-cinc milions de pessetes, on passa a l'inrevés: és una zona que té un pes proporcional molt més gran en els premis en castellà (24% dels casos entre 1 i 5 milions, 10% entre 5 i 25 milions) que no en català (7,94% dels casos entre 1 i 5 milions, 0,84% dels casos entre 5 i 25 milions). En castellà a Catalunya hi ha, doncs, molts menys premis, però més ben dotats.

Pel que fa als premis literaris en català, encapçala el rànquing el Premi Ramon Llull de l'editorial Planeta, amb 10 milions de pessetes. A continuació vénen d'altres. Per exemple, els 7,487 milions del Premi Sant Jordi o els 7 milions del Premi Prudenci Bertrana. Després, els 5,6 milions del Premi Carlemany de novel·la del Govern d'Andorra i els 5 de Columna edicions pel premi 23 d'abril Sant Jordi; els 3.660.492 pessetes pel premi Sant Joan de literatura catalana de la Caixa de Sabadell; els 4 milions del Premi Andrònima de l'Editorial Tres i Quatre, el milió i mig del premi El lector de l'Odissea, de l'Odissea llibres i Música, la Caixa i Fundació Enciclopèdia Catalana, els 2 milions del Josep M Foch i Torres de la Galera i Fundació Enciclopèdia Catalana.

Quant als premis literaris en castellà, el premi Planeta té una dotació de 100 milions de pessetes i el finalista de 25. El premi Fernando Lara de Planeta té una dotació de 20 milions de pessetes. Dotats amb 10 milions de pessetes hi ha els premis Así fue. La historia rescatada, de l'Editorial Plaza & Janés, el Premi Azorín i el Premi Femenino Lumen. El premi Alfonso X el sabio de Ediciones Martínez Roca està dotat amb 9 milions de pessetes, el Biblioteca Breve de Seix Barral amb 5 igualment com el premi Don Balón de l'editorial Don Balón y Temas de Hoy. També té aquesta dotació el premi Grandes

Viajeros. Amb 4 milions està dotat el Premi Nadal de l'editorial Destino i amb 3 el Premi Heralde d'Editorial Anagrama.

18. Premi: edició de l'obra

La publicació de l'original és especificada en les bases de 193 dels 1.249 premis estudiats (15,45%).



Hi ha un total de 94 editorials i institucions editores diferents mencionades com a editores de les obres guardonades. Les que apareixen més d'una vegada, ordenades de més a menys casos, són:

18 vegades

Columna Edicions

14 vegades

Edicions Bromera

12 vegades

Edicions Proa

6 vegades

Edicions Cossetània

Pagès Editors

7 i mig editorial

5 vegades

La Galera

Editorial Tres i Quatre

Edicions Destino

Edicions 62

4 vegades

Omnium Cultural

Editorial Empúries

Edicions El Mèdol

Arola Editors

3 vegades

La Magrana
Editorial Planeta
Edicions Viena

2 vegades

Tàndem Edicions
SIAL Ediciones
El Carro del Sol Edicions
Editorial Denes
Editorial Cruïlla
Editorial Aguaclara
Edicions del Bullent
Edicions Alambor
Edebé
Editorial Anagrama
Ajuntament de Catarroja
SGAE

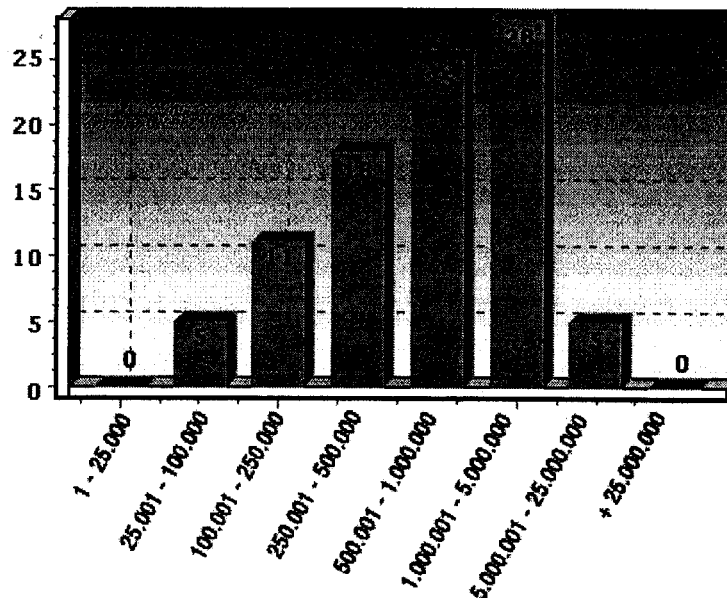
19. Premi: avançaments

En 92 dels 1.249 premis estudiats (el 7,36%) consta a les bases que els diners oferts com a premi són (del tot o en part) a compte dels drets d'autor de la futura edició: que es tracta, doncs, de fet, d'un avançament de drets.



La suma dels imports de tots els avançaments és de 157.123.333 pessetes (944.330,25 euros).

Aquesta és la distribució dels 92 premis amb avançament de drets per categories segons l'import d'aquest avançament:



20. Calendari

En 1.172 premis (el 93,83% del total) tenim informació sobre la **data de tancament** de l'admissió d'originals. Repartits per mesos, aquests 1.172 premis clouen el seu termini d'admissió de la següent forma:

93,83 %



| | Premis | % premis |
|----------|--------|----------|
| Gener | 68 | 5,80% |
| Febrer | 59 | 5,03% |
| Març | 153 | 13,05% |
| Abril | 175 | 14,93% |
| Maig | 81 | 6,91% |
| Juny | 88 | 7,50% |
| Juliol | 55 | 4,69% |
| Agost | 49 | 4,18% |
| Setembre | 154 | 13,13% |
| Octubre | 126 | 10,75% |
| Novembre | 73 | 6,22% |
| Desembre | 91 | 7,76% |
| | 1.172 | 100% |

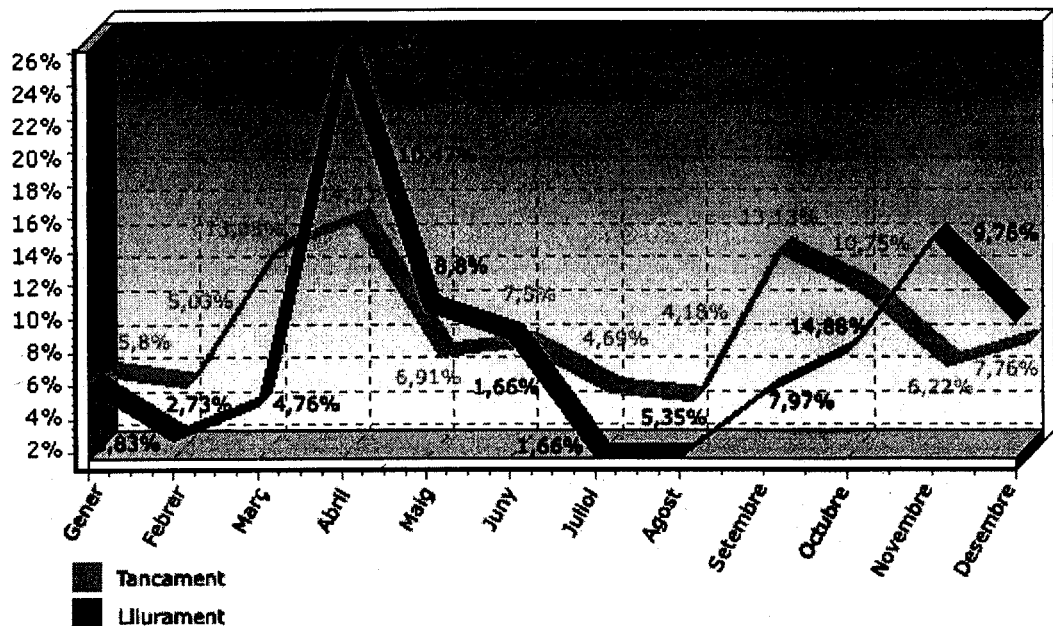
En 840 premis (el 67,25% del total) tenim informació sobre la **data de lliurament** del premi. Repartit per mesos, el lliurament de premis té aquesta distribució:

67,25 %



Els premis literaris (anys 2000-2001)

| | Premis | % premis |
|----------|--------|----------|
| Gener | 49 | 5,83% |
| Febrer | 23 | 2,73% |
| Març | 40 | 4,76% |
| Abril | 219 | 26,07% |
| Maig | 88 | 10,47% |
| Juny | 74 | 8,80% |
| Juliol | 14 | 1,66% |
| Agost | 14 | 1,66% |
| Setembre | 45 | 5,35% |
| Octubre | 67 | 7,97% |
| Novembre | 125 | 14,88% |
| Desembre | 82 | 9,76% |
| | 840 | 100% |



Podem observar com el repartiment per mesos de la data de presentació dels originals té dos moments forts al març-abril (junts, sumen el 28% dels casos) i setembre-octubre (junts, sumen el 24%). Els mesos de març, abril, setembre i octubre concentren plegats el 51% de les dates de tancament de presentació d'originals.

Per la seva banda, el repartiment per mesos de les dates de concessió dels premis té un punt àlgid al mes d'abril (26% dels casos), i dos altres períodes significatius als mesos de maig-juny (junts, sumen quasi el 20% dels casos) i octubre-desembre (junts, sumen el 33%).

21. Jurats

Les bases de 255 dels 1.249 premis estudiats (20,41%) contenen els noms dels membres del jurat. A la resta, sovint s'hi diu que el jurat serà donat a conèixer més endavant (i, doncs, no se n'especifiquen els noms), i en algun cas resta secret fins a la proclamació del guanyador.



Els 255 jurats especificats presenten un total de 857 noms diferents.

Dels 857 noms mencionats en els diferents jurats, hi ha 583 homes (68%) i 274 dones (32%).

22. Annex A: premis amb pàgina a Internet

67 dels 1.249 premis estudiats (el 5,36%) tenen una pàgina pròpia a Internet.



RELACIÓ DELS PREMIS LITERARIS AMB PÀGINA WEB ESPECÍFICA, I ADRECES CORRESPONENTS

Antonio Machado
Fundación de los Ferrocarriles Españoles
<http://www.ffe.es>

Apel·les Mestres
Edicions Destino
www.edestino.es/nadal.htm

Assaig Social
Ediciones Curso
www.adicionescurso.com/premios/certamen.html

Aula de Poesia de Barcelona
<http://www.ub.es/aulapoesiabarcelona>

Azorín
Editorial Planeta
<http://www.editorial.planeta.es>

Beques d'Estudi sobre la Joventut
Fundació Jaume Bofill
<http://www.fbofill.org>

Biblioteca Breve
Editorial Seix Barral
http://www.seix-barral.es/frame_super_premio.htm

Blai Bellver
Ajuntament de Xàtiva
<http://www.bromera.com/cgi-asp/index.asp?pag=/precon/convoca/xativa/xativa.htm>

Carlemany - Novel·la
Govern d'Andorra - Fundació Enciclopèdia Catalana - Columna Edicions - Edicions Proa
<http://www.grec.net/home/grec/fundacio/carlema.htm>

Carles Riba
Edicions Proa - Fundació Enciclopèdia Catalana
<http://www.grec.net/home/grec/fundacio/riba.htm>

Carlos Sarthou
Ajuntament de Xàtiva
<http://www.bromera.com/cgi-asp/index.asp?pag=/precon/convoca/xativa/xativa.htm>

Cavall Fort - Narrativa
Fundació Cavall Fort
<http://www.cavallfort.es>

Certamen de Guions per a curtmetratges "AGGI"
Associació de Guionistes de Girona
Diputació de Girona
<http://www.grn.es/aggi>

Comptabilitat. CEFGESTION
Centre d'Estudis Financers de Barcelona
www.cef.es

Contes Menuts
Secretariat de Cultura de la Universitat d'Alacant
http://www.ua.es/va/cultura/concursos/cuentosmenudos/cuentosmenudos_v.htm

Destino-Guión
Ediciones Destino
<http://www.edestino.es>

Domènec Guansé
Ajuntament de Tarragona
Òmnium Cultural del Tarragonès
www.premisliteraris.org/domenecguanse.htm

Dret del Treball. CEFGESTION
Centre d'Estudis Financers de Barcelona
www.cef.es

Dret del Treball i Seguretat Social
Centre d'Estudis Financers de Barcelona
www.cef.es

Dulcinea - Assaig
Acción Cultural Miguel de Cervantes
<http://www.telebase.es/cervantina/certamen.htm>

Dulcinea - Narrativa
Acción Cultural Miguel de Cervantes
<http://www.telebase.es/cervantina/certamen.htm>

Dulcinea - Poesia
Acción Cultural Miguel de Cervantes
<http://www.telebase.es/cervantina/certamen.htm>

Fernando Lara
Editorial Planeta
<http://www.editorial.planeta.es/04/04.asp?IDPREMIO=1&IDOPCION=1>

Fundació Enciclopèdia Catalana per a projectes d'Humanitats
Fundació Enciclopèdia Catalana
<http://www.grec.net/home/grec/fundacio/beques3.htm>

Fundació Enciclopèdia Catalana per a projectes de Narrativa
Fundació Enciclopèdia Catalana
<http://www.grec.net/home/grec/fundacio/beques2.htm>

Fundació Jaume Bofill
www.fbofill.org

Fundación Mainel
<http://www.maniel.org/page4-4-1.html>

Gran Angular (I)
Fundación Santa María
<http://www.servicom.es/fundacionsantamaria>

Gran Angular (II)
Fundación Santa María
<http://www.servicom.es/fundacionsantamaria>

Grandes Viajeros
Edicions B - Iberia
<http://www.edicionesb.es>

Hiperión
Editorial Hiperión
<http://www.hiperion.com>

Ibn Hazm
Ajuntament de Xàtiva
<http://www.bromera.com/cgi-asp/index.asp?pag=/precon/convoca/xativa/xativa.htm>

Joan Amades
Ajuntament de Tarragona
Associació Joan Amades
www.premisliteraris.org/amades.htm

Josep Gramunt i Subiela
Ajuntament de Tarragona
Òmnium Cultural del Tarragonès
www.premisliteraris.org/gramunt.htm

Josep Pla
Edicions Destino
<http://www.edestino.es/nadal.htm>

Juli Verne
Cercle de les Arts i de les Lletres
<http://www.solucions.ad/rand/bases.html>

La Sonrisa Vertical
Tusquets Editores
<http://tusquets-editorers.es/premios.html>

Manuel de Pedrolo de Mataró
Patronat Municipal de Cultura de Mataró
<http://www.arrakis.es>

Nadal
Ediciones Destino
<http://www.edestino.es/nadal.htm>

Narrativa per a universitaris
EPSON - Generalitat de Catalunya
www.epson.es/preminarrativa

Pin i Soler
Ajuntament de Tarragona
Òmnium Cultural del Tarragonès
www.premisliteraris.org/pin.htm

Planeta
Editorial Planeta
www.editorial.planeta.es/04/04.asp?IDPREMIO=0&IDOPCION=1

Premi de Traducció Vidal Alcover
Ajuntament de Tarragona
Centre de Normalització Lingüística de Tarragona
www.premisliteraris.org/vidal.htm

Premi Epon per a universitaris
EPSON - Generalitat de Catalunya
<http://www.epson.es/preminarrativa/comcat.htm>

Premi LLETRA de pàgines web de literatura catalana
Fundació Prudenci Bertrana - LLETRA, Espai virtual de literatura catalana de la UOC
<http://www.uoc.es/lletra/premi>

Premi Sèrie Negra de Novel·la
Editorial Planeta
<http://www.editorial.planeta.es/04/04.asp?IDPREMIO=4&IDOPCION=1>

Premi UPC de Ciència-Ficció
Universitat Politècnica de Catalunya
<http://www.upc.s/op/catala/cienciaficcio.html>

Premis Ciutat d'Eivissa - Narrativa
Ajuntament d'Eivissa
<http://www.eivissa.com/premis/>

Premis Ciutat d'Eivissa - Prosa
Ajuntament d'Eivissa
<http://www.eivissa.com/premis/>

Premis Fundació Caixa de Sabadell per a programes culturals
Fundació Caixa de Sabadell
<http://www.fcaixasabadell.org>

Premis Fundació Caixa de Sabadell per a programes socials
Fundació Caixa de Sabadell
<http://www.fcaixasabadell.org>

Ramon Comas i Maduell
Ajuntament de Tarragona
Òmnium Cultural del Tarragonès
www.premisliteraris.org/comas.htm

Ramon Llull de Planeta
Editorial Planeta
<http://www.editorial.planeta.es/04/04.asp?IDPREMIO=3&IDOPCION=1>

Recursos Humans
Centre d'Estudis Financers de Barcelona
www.cef.es

Rel@ts
Comelta (Grupo Industrial del Banco Central Hispano)
<http://www.tvcatalunya.com>

Relatos de mujeres
Ajuntament de Castelló
<http://www.ayuncas.es>

Rovira i Virgili
Ajuntament de Tarragona
www.premisliteraris.org/rovira.htm

Saga de Fantasía y Ciencia Ficción
Yggdrasil
<http://www.arrakis.es/>

Sambori
Associació de Bibliotecaris Valencians - Associació d'Editors del País Valencià - AELC
<http://www.fev.org/sambori/2001.htm>

Sant Joan de literatura catalana
Caixa de Sabadell
<http://www.caixasabadell.org>

Sant Jordi de Barcelona
Òmnium Cultural - Fundació Enciclopèdia Catalana
<http://www.grec.net/home/grec/fundacio/SJORDI.HTM>

Sant Jordi del districte de Gràcia
Ajuntament de Barcelona
Districte de Gràcia
<http://www.xtec.es/centres/a8045483/jordi2.htm>

Sebastià Juan Arbó
Revista Ràpita
http://usuarios.maptel.es/baila/sebastia_juan_arbo.htm

St Paul's
Col·legi St. Paul's School de Barcelona
<http://www.stpauls.es>

Tinet
Ajuntament de Tarragona
Òmnium Cultural del Tarragonès
www.premisliteraris.org/tinet.htm

Tributació (I)
Centre d'Estudis Financers de Barcelona
www.cef.es

Tributació (II)
Centre d'Estudis Financers de Barcelona
www.cef.es

Annex B: premis per poblacions

Annex B.1: Poblacions des d'on es convoquen els premis i nombre de premis convocats, per ordre alfabètic

A

Abrera 4
Alacant 8
Alaior 1
Alcanar 1
Alcarràs 1
Alcio 2
Alcover 1
Aldaia 1
Alella 3
Alforja 4
Algaida 2
Alguaire 1
Alió 1
Almassora 3
Almenara 3
Almussafes 1
Alp 2
Altafulla 1
Alzira 7
Amposta 3
Andorra 12
Andratx 2
Arbeca 1
Arbúcies 1
Arenys de Mar 2
Arenys de Munt 1
Argentona 2
Artesa de Segre 1
Ascó 2

B

Badalona 4
Banyoles 3
Barcelona 340
Begur 1
Bellaterra 2
Bellpuig 3
Beniarjó 1

Benicarló 7
Benissa 3
Besalú 1
Bescanó 1
Binissalem 2
Blanes 8
Burjassot 4

C

Cáceres 1
Cadaqués 3
Calafell 4
Calella 7
Caldetenes 3
Calp 2
Calvià 3
Cambrils 1
Canals 2
Capafonts 2
Capellades 1
Carcaixent 1
Càrcer 3
Cardedeu 1
Cassà de la Selva 2
Castellar del Vallès 3
Castelldefels 1
Castelló de la Plana 13
Castellterçol 3
Catarroja 3
Centelles 3
Cerdanyola Vallès 3
Cervià de les Garrigues 1
Ciutadella 1
Corbera de Llobregat 5
Córdoba 1
Cornellà de Llobregat 4
Cunit 2

D

Deltebre 5
Dénia 1

E

Eivissa 2
El Grau de Castelló 2
El Masnou 6
El Perelló 2
El Pla de Santa Maria 2
El Pont de Suert 1
El Prat de Llobregat 1
El Puig 2
El Soler 1
El Vendrell 1
Els Hostalets de Balenyà 2
Elx 6
Es Mercadal 1

Esparraguera 2
Esplugues de Llobregat 1
Eus 1

F

Falset 6
Ferrerries 1
Figueres 2
Flix 1
Folgueroles 1
Fontcoberta 3
Fornells de la Selva 1
Fraga 3

G

Gandia 3
Gata 1
Gelida 1
Girona 30
Granollers 13
Granyera de les Garrigues 1
Gurb 6

H

Hostafrancs 1

I

Ibi 3
Igualada 7

J

Juneda 1

L

La Bisbal d'Empordà 3
La Canonja 1
La Coruña 1
La Garriga 2
La Pobla de Claramunt 1
La Pobla de Segur 1
La Roca del Vallès 1
La Selva del Camp 3
La Vall d'Uixó 2
La Vila Joiosa 1
Lalín 2
L'Ametlla de Mar 1
L'Ametlla del Vallès 3
León 1
Les 1
Les Borges Blanques 1
Les Borges del Camp 1
L'Escala 1
l'Esplugueta Calba 1
L'Esplugueta de Francolí 6
L'Hospitalet de l'Infant 2

Llagostera 2
Lleida 32
Lliçà d'Amunt 3
Lliçà de Vall 4
Lloret de Mar 1
Lloseta 2

M

Madrid 52
Malgrat de Mar 3
Manises 5
Manlleu 2
Manresa 8
Maó 3
Martinet 1
Martorell 2
Martorelles 1
Masquefa 3
Matadepera 1
Mataró 6
Meliana 1
Mislata 3
Moià 1
Molins de Rei 3
Mollerussa 4
Mollet del Vallès 4
Montblanc 1
Montcada i Reixac 3
Montesquiu 1
Montornès de Segarra 1
Mont-roig del Camp 7
Montuïri 1
Móra la Nova 1

N

Nules 11

O

Olesa de Montserrat 2
Olot 9
Ondara 1
Onil 1
Ontinyent 2

P

Palafrugell 5
Palamós 2
Palma de Mallorca 14
Parets del Vallès 3
Paterna 8
Peníscola 1
Perleta 2
Perpinyà 7
Petrer 1
Picanya 2
Pineda de Mar 3

Pollença 1
Prades 2
Premià de Dalt 6
Premià de Mar 1
Puçol 3
Puigcerdà 1

Q

Quàrt de Poblet 2

R

Reus 20
Ripoll 1
Ripollet 3
Riudarenes 1
Riudoms 1
Roda de Ter 4
Rodonyà 1
Roses 2
Rubí 3

S

Sa Pobla 1
Sabadell 11
Sagunt 3
Sallent 1
Salt 2
Sant Adrià de Besòs 1
Sant Andreu de la Barca 2
Sant Andreu de Llavaneres 2
Sant Boi de Llobregat 1
Sant Carles de la Ràpita 1
Sant Celoni 2
Sant Cugat del Vallès 3
Sant Feliu de Guíxols 3
Sant Feliu de Llobregat 3
Sant Hilari Sacalm 1
Sant Jaume d'Enveja 1
Sant Joan Despí 1
Sant Julià del Llor 1
Sant Just Desvern 1
Sant Pere de Ribes 1
Sant Pere de Vilamajor 1
Sant Sadurní d'Anoia 1
Sant Vicent del Raspeig 2
Santa Bàrbara 5
Santa Coloma de Farners 2
Santa Coloma de Gramenet 3
Santa Perpètua de Mogoda 3
Santanyí 1
Santpedor 1
Saragossa 4
Sarral 2
Sarrià de Ter 2
Sils 1
Sitges 2

Sóller 3

Súria 4

T

Tamarit de Llitera 1

Tarragona 14

Tàrrrega 1

Teià 1

Terrassa 21

Teulada 3

Tiana 1

Tona 3

Tordera 5

Torelló 2

Torredembarra 6

Torrent de l'Horta 1

Torroella de Montgrí 3

Torroja del Priorat 7

Tortosa 6

Tossa de Mar 1

Tremp 1

U

Uldecona 1

V

València 21

Valldoreix 4

Vallgorguina 2

Vallirana 3

Valls 15

Vespella de Gaià 1

Vic 7

Vielha e Mijaran 2

Viladecans 5

Viladrau 1

Vilafranca del Penedès 11

Vilallonga del Camp 2

Vilanova del Camí 1

Vilanova i la Geltrú 7

Vilareal 13

Vilobí d'Onyar 1

Vinaròs 1

Vinebre 1

X

Xàtiva 3

Xirivella 2

Annex B.2: Poblacions des d'on es convoquen els premis i nombre de premis convocats, per ordre decreixent

340

Barcelona

52

Madrid

32

Lleida

30

Girona

21

València
Terrassa

20

Reus

15

Valls

14

Palma de Mallorca
Tarragona

13

Castelló de la Plana
Granollers
Vila-real

12

Andorra

11

Nules
Sabadell
Vilafranca del Penedès

9

Olot

8

Alacant
Blanes
Manresa
Paterna

7

Alzira
Benicarló
Calella
Igualada
Mont-roig del Camp
Perpinyà
Torroja del Priorat
Vic
Vilanova i la Geltrú

6

El Masnou
Elx
Falset
Gurb
L'Espluga de Francolí
Mataró
Premià de Dalt
Torredembarra
Tortosa

5

Corbera de Llobregat
Deltebre
Manises
Palafrugell
Santa Bàrbara
Tordera
Viladecans

4

Abrera
Alforja
Badalona
Burjassot
Calafell
Cornellà de Llobregat
Lliçà de Vall

Mollerussa
Mollet del Vallès
Roda de Ter
Saragossa
Súria
Valldoreix

3

Alella
Almassora
Almenara
Amposta
Banyoles
Bellpuig
Benissa
Cadaqués
Caldetenes
Calvià
Càrcer
Castellar del Vallès
Castellterçol
Catarroja
Centelles
Cerdanyola Vallès
Fontcoberta
Fraga
Gandia
Ibi
La Bisbal d'Empordà
La Selva del Camp
L'Ametlla del Vallès
Lliçà d'Amunt
Malgrat de Mar
Maó
Masquefa
Mislata
Molins de Rei
Montcada i Reixac
Parets del Vallès
Pineda de Mar
Puçol
Ripollet
Rubí
Sagunt
Sant Cugat del Vallès
Sant Feliu de Guíxols
Sant Feliu de Llobregat
Santa Coloma de Gramenet
Santa Perpètua de Mogoda
Sóller
Teulada
Tona
Torroella de Montgrí
Vallirana
Xàtiva

2

Alcio
Algaida
Alp
Andratx
Arenys de Mar
Argentona
Ascó
Bellaterra
Binissalem
Calp
Canals
Capafonts
Cassà de la Selva
Cunit
Eivissa
El Grau de Castelló
El Perelló
El Pla de Santa Maria
El Puig
Els Hostalets de Balenyà
Esparraguera
Figueres
La Garriga
La Vall d'Uixó
Lalín
L'Hospitalet de l'Infant
Llagostera
Lloseta
Manlleu
Martorell
Olesa de Montserrat
Ontinyent
Palamós
Perleta
Picanya
Prades
Quart de Poblet
Roses
Salt
Sant Andreu de la Barca
Sant Andreu de Llavaneres
Sant Celoni
Sant Vicent del Raspeig
Santa Coloma de Farners
Sarral
Sarrià de Ter
Sitges
Torelló
Vallgorguina
Vielha e Mijaran
Vilallonga del Camp
Xirivella

1

Alaior
Alcanar
Alcarràs
Alcover
Aldaia
Alguaire
Alió
Almussafes
Altafulla
Arbeca
Arbúcies
Arenys de Munt
Artesa de Segre
Begur
Beniarjó
Besalú
Bescanó
Cáceres
Cambrils
Capellades
Carcaixent
Cardedeu
Castelldefels
Cervià de les Garrigues
Ciutadella
Córdoba
Dénia
El Pont de Suert
El Prat de Llobregat
El Soler
El Vendrell
Es Mercadal
Esplugues de Llobregat
Eus
Ferrerries
Flix
Folgueroles
Fornells de la Selva
Gata
Gelida
Granyera de les Garrigues
Hostafrancs
Juneda
La Canonja
La Coruña
La Pobla de Claramunt
La Pobla de Segur
La Roca del Vallès
La Vila Joiosa
L'Ametlla de Mar
León
Les
Les Borges Blanques
Les Borges del Camp

L'Escala
l'Espluga Calba
Lloret de Mar
Martinet
Martorelles
Matadepera
Meliana
Moià
Montblanc
Montesquiu
Montornès de Segarra
Montuïri
Móra la Nova
Ondara
Onil
Peníscola
Petrer
Pollença
Premià de Mar
Puigcerdà
Ripoll
Riudarenes
Riudoms
Rodonyà
Sa Pobla
Sallent
Sant Adrià de Besòs
Sant Boi de Llobregat
Sant Carles de la Ràpita
Sant Hilari Sacalm
Sant Jaume d'Enveja
Sant Joan Despí
Sant Julià del Llor
Sant Just Desvern
Sant Pere de Ribes
Sant Pere de Vilamajor
Sant Sadurní d'Anoia
Santanyí
Santpedor
Sils
Tamarit de Llitera
Tàrrrega
Teià
Tiana
Torrent de l'Horta
Tossa de Mar
Tremp
Uldecona
Vespella de Gaià
Viladrau
Vilanova del Camí
Vilobí d'Onyar
Vinaròs
Vinebre