

Enquesta sobre l'ús de les piscines cobertes

Enquesta encarregada per la Secretaria General de l'Esport.
Direcció General de l'Esport

Gener de 1998

RPEEO 98

Enquesta sobre l'ús de les piscines cobertes 1998

Estudi realitzat pel
Servei d'Equipaments Esportius de la
Secretaria General de l'Esport

Informe resum de resultats

Realització
Carles Giralt
Carlos López-Jurado

Revisió lingüística
Joana Roch

Esplugues de Llobregat, octubre de 1999

ENQUESTA SOBRE L'ÚS DE LES PISCINES COBERTES

Informe resum de resultats

INDEX

1. Introducció	2
2. Característiques de l'enquesta.....	3
3. Característiques generals de la gestió.....	5
4 Disponibilitat horària	8
5. Les activitats esportives.....	10
6. Quantificació del nivell d'ús.....	12
7. Característiques dels practicants	16
8. Les modalitats d'accés a les piscines	17
9. Opinió dels gestors sobre el grau d'utilització de les piscines	18
10. Anàlisi econòmica de la gestió.....	20
11. Conclusions	25

1. Introducció

El coneixement del rendiment que estan donant les diferents instal·lacions resulta imprescindible per fer una planificació més acurada del nombre i el tipus d'instal·lació que cal construir en un futur i optimitzar-ne l'ús.

Aquest estudi ha estat desenvolupat per la Secretaria General de l'Esport de la Generalitat de Catalunya en el context dels treballs de redacció i actualització del Pla director d'equipaments esportius de Catalunya – PIEC i té com a precedent l'enquesta sobre l'ús de les instal·lacions esportives a Catalunya realitzada l'any 90.

L'enquesta sobre la utilització de les piscines cobertes és un estudi sistemàtic sobre el nivell i les característiques de l'ús de les piscines cobertes, amb els objectius principals següents:

- Conèixer les pautes de funcionament de les piscines cobertes
- Conèixer els mecanismes organitzatius i d'informació interns utilitzats pels responsables de les instal·lacions en la gestió
- Conèixer el nivell d'ús de les piscines cobertes
- Conèixer les despeses de funcionament

L'enquesta ha estat adreçada als responsables de la gestió de les piscines cobertes. Les preguntes estan relacionades amb els aspectes de gestió, d'infraestructura i de quantificació de l'ús dels espais esportius principals de la piscina coberta, és a dir el vas principal i, si escau, el vas complementari, si n'hi ha. Cal dir que en cap cas la Secretaria General de l'Esport no ha fet una verificació *in situ* de les dades rebudes.

Aquest document és un primer tractament de les dades de l'enquesta, i s'ha de considerar com la base per poder establir un debat sobre el funcionament de les piscines cobertes que pugui portar a l'elaboració d'unes conclusions o línies d'actuació que permetin millorar la seva gestió i la planificació de les de nova construcció.

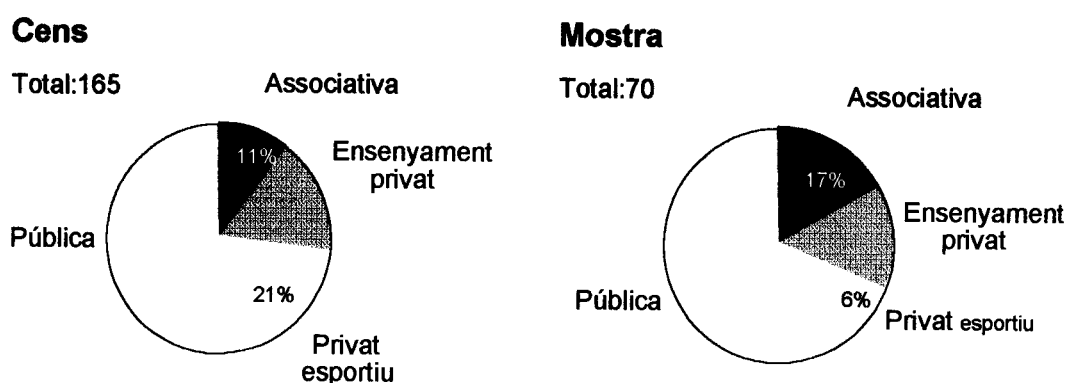
2. Característiques de l'enquesta

El qüestionari elaborat per a la realització de l'enquesta és de tipus bàsic, consta de 18 preguntes, en la seva majoria de caire descriptiu, amb possibilitat de resposta múltiple i no codificada (annex 2). El qüestionari s'ha enviat als titulars de la instal·lació mitjançant correu ordinari i, tot i fer un seguiment telefònic de la tramesa, l'enquesta ha estat contestada per cada entitat i retornada a la Secretaria General de l'Esport sense que un enquestador hi hagi intervingut personalment. L'univers estadístic d'aquest estudi està format per la totalitat d'instal·lacions amb piscina coberta amb un mínim de 200 m² de làmina d'aigua, en total 165, que constaven censades en el "Cens d'equipaments esportius de Catalunya - CEEC" en el moment de fer la tramesa. La mostra final està formada per les 70 enquestes rebudes abans de l'1 de gener de 1999 (annex 1).

La informació demanada s'estructura segons les temàtiques següents: característiques generals de la instal·lació, instruments d'informació incorporats a la gestió, dades sobre la disponibilitat horària i el nivell d'ús, i política pressupostària. Les dades requerides a la utilització fan referència a una setmana típica del període lectiu (curs escolar).

Les enquestes rebudes representen un 42,4% del total de piscines cobertes existents. Les de propietat associativa presenten el més alt índex de resposta (66,7%), per sobre de les de propietat pública (51,8%) i dels centres d'ensenyament privats que han contestat en un (37,7%). Altres piscines de propietat privada han respost en un 11,4%. Aquest fet afecta la distribució de la mostra (vegeu gràfic 1) que és molt representativa pel que fa a les piscines de propietat pública i associativa, cal destacar la feble resposta del privat esportiu que tot i tenir un 21,2 % de les instal·lacions només té un pes del 5,7 % de la mostra. Cal matisar que dins de les piscines de propietat pública s'han inclòs les dues pertanyents a les universitats públiques, ja que no hi ha cap altre cas de piscina coberta en centres d'ensenyament públics.

Gràfic 1. Distribució de la mostra segons propietat



Pel que fa referència a les característiques de les 165 piscines, un 21,8% són piscines que no arriben als 300 m² de làmina d'aigua (mòdul PCO-0), un 34,5% tenen un únic vas de 25 m (mòdul PCO-1), un 21,8% tenen un vas principal de 25 m amb 6 carrers i un de complementari (mòdul PCO-2), un 17% tenen un vas principal de 25 m amb 8 carrers i un de complementari (mòdul PCO-3) i el 4,8% que resta són piscines més grans, de 33 i 50 m

(mòdul PCO-4). La mostra resultant presenta un índex de representativitat al voltant del 50% per a tots els mòduls excepte el més petit (PCO-0) on només han contestat l'enquesta un 20% de les piscines d'aquest tipus.

Per grandària de població, la mostra té més representativitat com més petit és el municipi ja que en els de més població l'aparició de piscines privades és més freqüent i el seu grau de resposta ha estat molt baix, com ja s'ha dit anteriorment.

Quadre 1. Dades generals de l'estudi per grandària de població

Grandària de població	Univers	Mostra (n)	Índex de resposta
menys de 20.000	33	22	66,7%
de 20.000 a 100.000	47	22	46,8%
més de 100.000	85	26	30,6%
Total	165	70	42,4%

Per àmbits territorials, la mostra és molt representativa per a les comarques de Tarragona (90,9% d'enquestes rebudes), per contra a les comarques de Barcelona, on l'univers estadístic és més gran (80 % del total de piscines), el percentatge és molt inferior i solament arriba al 33,1% del total.

Quadre 2. Distribució territorial de la mostra

Comarques de:	Univers	Mostra (n)	Índex de resposta
Barcelona	133	44	33,1%
Girona	13	10	77,9%
Lleida	8	6	75,0%
Tarragona	11	10	90,9%
Total	165	70	42,4%

Cal matisar que no totes les enquestes rebudes responen el 100% de les preguntes, i és per això que la mostra per a cada tema pot presentar lleugeres variacions.

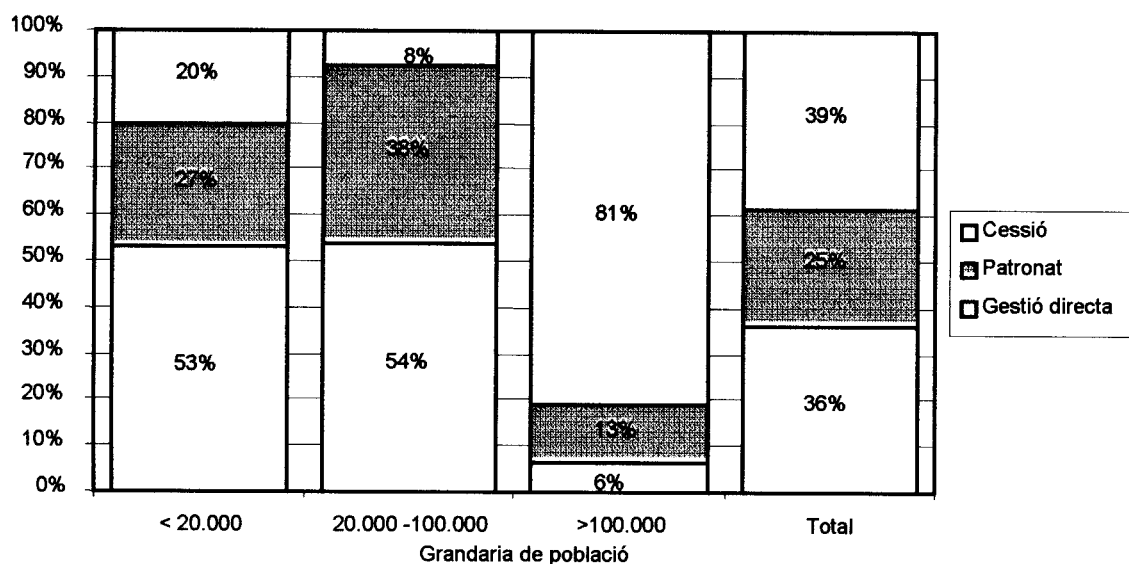
3. Característiques generals de la gestió

Es pot afirmar que les piscines de Catalunya són gestionades majoritàriament pel propietari de la instal·lació, només un 24,3% de les enquestes de la mostra manifesta que el tipus de gestió no és directa, i per tant està cedida a entitats alienes.

Si considerem només les piscines de propietat pública, el nombre de piscines cedides a altres agents per a la seva gestió s'eleva fins al 38,6%, tot i que els ajuntaments també fan servir la figura del patronat municipal d'esport com a forma de gestió, així un 25% d'aquestes piscines són gestionades pel corresponent patronat i la resta, un 36,4%, són gestionades de forma directa.

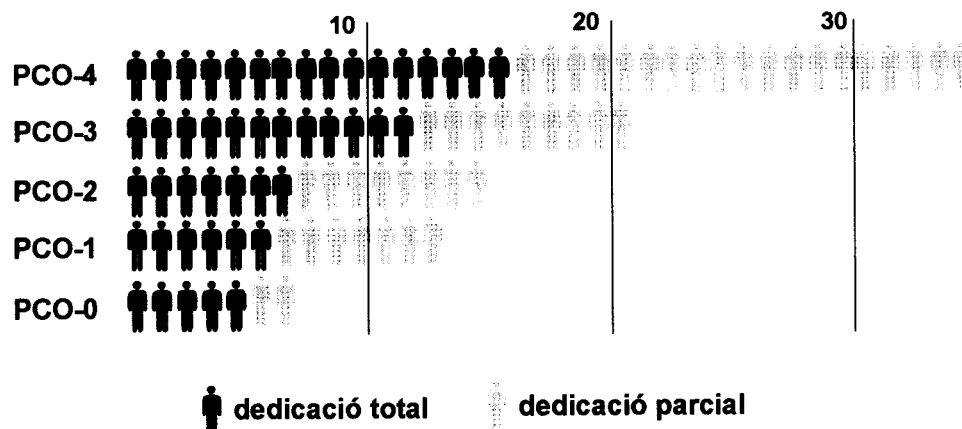
Per grandària de població aquestes dades varien considerablement, així fins a 100.000 habitants la gestió directa es manté al voltant del 50% de les piscines, però als municipis més grans tan sols és del 6%. Això es dona perquè en aquests municipis el 81% de les piscines públiques són gestionades per clubs o empreses privades, mitjançant les diferents formes de gestió indirecta que preveu la legislació vigent (vegeu gràfic 2).

Gràfic 2. Formes de gestió de les piscines públiques segons el nombre d'habitants del municipi



Entre els mecanismes que utilitzen els gestors per planificar la gestió de les piscines es troba molt estès el pla d'utilització (86%), és a dir la distribució horària de la utilització dels vasos. Pel que fa al pla de gestió, que incorpora altres elements com les previsions de manteniment, organització interna i l'estudi econòmic de la gestió, el percentatge baixa fins al 77%, tot i que en les piscines més grans i en les situades en les ciutats de més de 100.000 habitants el seu ús és gairebé generalitzat (92%).

Gràfic 3. Mitjana de personal segons el mòdul de piscina coberta



Totes les piscines disposen d'algun tipus de personal adscrit a la instal·lació amb una mitjana de 8 persones a jornada completa i 8 a temps parcial, en total 16 persones de mitjana, però cal dir que la desviació és molt important, entre 9 i 23 persones per piscina. Les causes d'aquesta divergència s'han de buscar especialment en el mòdul de piscina, és a dir en la grandària o superfície de làmina d'aigua de cada instal·lació.

En el gràfic 3 s'aprecien les diferències que es donen entre els diferents mòduls. A mida que augmenta el mòdul augmenta proporcionalment el personal, tant a dedicació total com a dedicació parcial. En general es pot afirmar que un 50% del personal que treballa a les piscines ho fa amb una dedicació parcial i que aquesta és més important en els mòduls grans que en els petits.


En el quadre 3 es detalla la distribució del personal segons les tasques. Pel que fa al personal d'administració la mitjana global és d'1,6 persones amb dedicació total i 0,6 amb dedicació parcial. Entre una i dues persones semblen suficients per als mòduls més petits mentre que en els mòduls grans, PCO-3 i PCO-4, són necessàries entre 3 i 5 persones. Cal destacar la poca presència de personal amb dedicació parcial en aquest àmbit ja que sols representa com a mitjana un 28% del personal d'administració.

El personal de manteniment és el més consolidat ja que només un 22% com a mitjana té una dedicació parcial. També cal dir que les necessitats de personal tenen, en aquest cas una relació directa amb el mòdul ja que els diferents mòduls van incrementant la superfície construïda i la làmina d'aigua amb el consegüent increment de la feina de manteniment.

Quadre 3. Personal a temps total i parcial segons mòdul de piscina

Mòdul	Administració	Manteniment	Socorristes	Tècnics	Total
PCO-0	1,1 (0,1)	1,0 (0,3)	0,7 (0,3)	2,4 (2,0)	5,3 (2,7)
PCO-1	1,1 (0,7)	2,0 (0,8)	1,2 (1,7)	1,9 (3,5)	6,0 (6,5)
PCO-2	1,2 (0,6)	2,4 (0,6)	1,4 (1,4)	2,9 (5,8)	7,8 (8,3)
PCO-3	2,5 (0,8)	3,4 (0,9)	1,9 (1,4)	3,5 (6,4)	11,4 (9,4)
PCO-4	4,3 (0,8)	6,3 (0,5)	1,8 (2,5)	3,5 (15,0)	15,8 (18,8)
Total	1,6 (0,6)	2,5 (0,7)	1,4 (1,5)	2,6 (5,1)	8,0 (7,8)

() personal a temps parcial



Les dades referides als socorristes ja indiquen un major percentatge de personal amb dedicació parcial però sense presentar massa diferències. A la vista de les dades es pot afirmar que amb dos o tres socorristes es cobreix tot l'horari d'obertura.

Les dades corresponents al personal tècnic esportiu són molt més dispars entre mòduls, especialment pel que fa al personal amb dedicació parcial que representa més del 65% de tot el personal tècnic. Mentre que les piscines petites PCO-0 i PCO-1 poden funcionar amb 4 o 5 persones, a partir de la PCO-2 l'increment és considerable i gairebé les necessitats d'un mòdul doblen les del mòdul anterior. Aquest notable increment es manifesta sobretot en el personal amb dedicació parcial ja que el nombre de tècnics esportius amb dedicació total no augmenta significativament.

Pel que fa als agents gestors, no s'aprecien diferències significatives, i les poques que es podrien intuir semblen motivades pel pes que tenen alguns mòduls entre uns agents o uns altres. Així el privat esportiu, que gestiona bàsicament piscines petites, té menys personal però amb un major percentatge de treballadors amb dedicació total. Mentre que l'associatiu, que gestiona majoritàriament piscines grans, té més personal però, proporcionalment, menys amb dedicació total.

4. Disponibilitat horària

En una setmana tipus del període lectiu (setembre a juny), la utilització de les piscines és possible –com a mitjana– durant 6,65 dies. És a dir les piscines obren, a una o altra hora, tots els dies de la setmana. Únicament els dissabtes i diumenges hi ha piscines que estan tancades. Els dissabtes les poques que tanquen, 9%, són piscines que estan en centres d'ensenyament privats. Els diumenges ja tanquen més piscines, el 25% i a més de les escolars n'hi ha d'altres agents.

El nombre mitjà d'hores d'obertura setmanal és de 89, que resulten de l'estructura horària setmanal següent:

- El 99% de les piscines obren tots els dies feiners de la setmana, a raó d'una mitjana de 14,5 hores diàries.
- Un 91% de les piscines també estan obertes durant els dissabtes. El nombre mitjà d'hores disponibles és de 10,5. Els dissabtes a la tarda tanquen el 25% de les piscines.
- Els diumenges les piscines redueixen molt la seva disponibilitat horària. El 75% obren amb una mitjana de 6,5 hores, ja que per la tarda estan tancades el 91% de les piscines.

Quadre 4. Mitjana d'hores d'obertura segons agent gestor

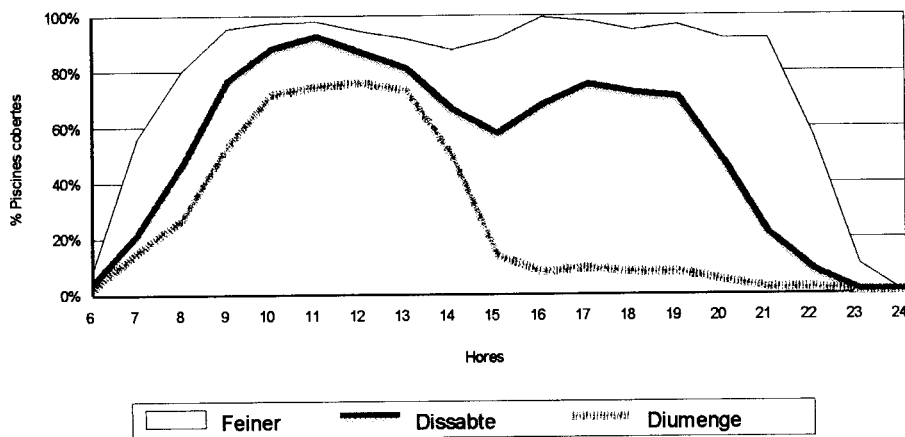
Agent gestor	Hores/setmana
Associativa	94,3
Privat esportiu	91,4
Pública	88,6
Ensenyament privat	74,4
Mitjana	89,0

Pel que fa a la influència de la grandària del municipi, no s'observen diferències significatives tot i que els municipis de menys de 10.000 habitants presenten una mitjana de 78 hores setmanals, 11 hores per sota de la mitjana global. Al quadre 4 es pot observar un increment del nombre d'hores d'obertura setmanal de les piscines segons l'agent gestor on destaquen les 94 hores de l'agent associatiu en bona part a causa d'una major obertura els caps de setmana. Per contra l'ensenyament privat redueix notablement les hores setmanals ja que una bona part d'aquestes piscines només obren en horari lectiu. El sector públic manté uns valors molt propers a la mitjana però la diferència amb l'agent associatiu ve donada per una menor obertura els caps de setmana on 6 de les 26 piscines que gestiona aquest agent tanquen tot el diumenge.

El gràfic 4 mostra el grau de cobertura horària de les piscines els dies feiners, dissabtes i diumenges del període lectiu, és a dir el percentatge de piscines que estan obertes en cada hora del dia.

El grau de cobertura en dia feiner es manté en un nivell molt elevat durant tota la jornada entre les 9 i les 21 hores. Al migdia algunes piscines estan tancades però el percentatge d'obertura es manté per sobre del 90%. No és fins a les 21 hores que el percentatge inicia una davallada significativa i de 23 a 24 hores només obren un 10% de les piscines.

Gràfic 4. Grau de cobertura horària segons dia de la setmana

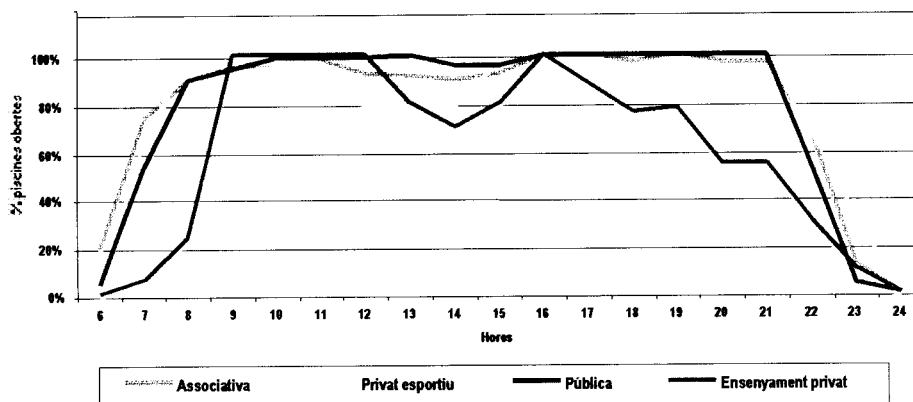


Els dissabtes es caracteritzen per un alt grau de cobertura al matí, entre les 9 i les 13 hores amb puntes del 85%, però a la tarda baixa i només entre les 17 i 20 hores es mantenen els percentatges del 75 i 80%. Tant al matí com a la tarda, el percentatge de piscines obertes és inferior al d'un dia feiner.

Els diumenges succeeix que la majoria de les instal·lacions obren només al matí, una mica més tard i en menor nombre que els dissabtes. Hi ha un petit percentatge que té obert en horari de tarda sense arribar al 10%.

Si s'analitzen els dies feiners segons l'agent gestor (gràfic 5) les dades que s'extreuen revelen les diferències abans assenyalades. El grau de cobertura en l'ensenyament privat està clarament per sota de la resta a primera hora del matí i per les tardes a partir de les 17 hores. Al migdia també presenta valors inferiors a la mitjana. La resta d'agents presenta valors molt similars, però es pot destacar la nul·la incidència del tancament al migdia en el sector públic i un allargament de la jornada en l'agent associatiu, que tot i tancar més al migdia, obre abans al matí i tanca més tard a la nit. En el sector privat només cal destacar que un 20% de les piscines tanquen entre les 12 i les 14 hores, però la resta d'hores manté percentatges d'obertura força elevats.

Gràfic 5. Grau de cobertura horària en dia feiner segons agent gestor



5. Les activitats esportives

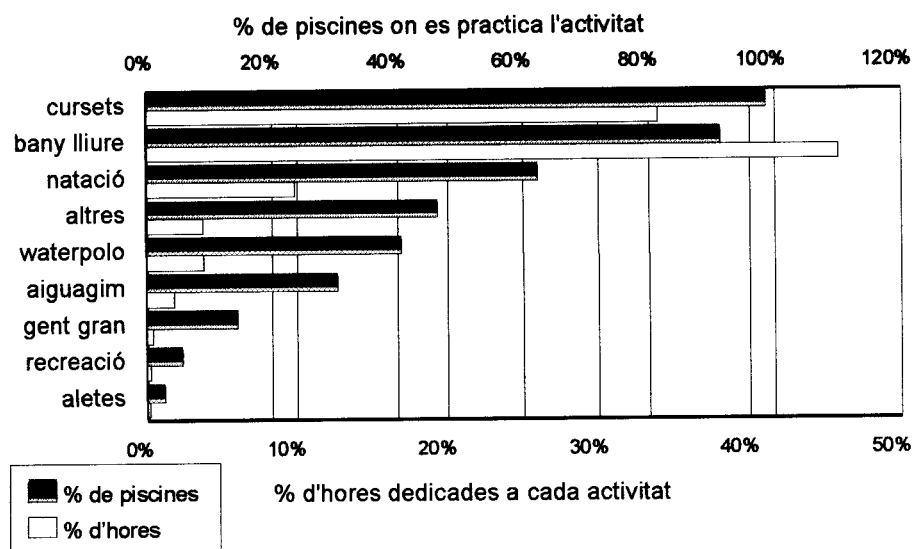
A les piscines es poden practicar diverses activitats relacionades amb l'aigua. La mitjana global és de 3,93 activitats diferents per piscina. Cal destacar, però, que en un 64% de les piscines és practiquen 4 o més activitats diferents, mentre que en un 4,3% només s'hi fa una activitat: són piscines situades a escoles privades.

En el 98,6% de les piscines apareixen els curssets tant pel que fa a l'educació física escolar com curssets d'iniciació i perfeccionament d'infants, joves i adults. El bany lliure és present en un 91,3%, i la natació i el waterpolo són les altres dues activitats que es practiquen en més del 40% de les piscines. En el 30% apareix l'aiguagim i la resta d'activitats ja són presents en menys d'un 15% de les piscines.

Aquestes dades tenen una lectura diferent si en lloc de comparar el nombre de piscines, es comparen les hores de pràctica d'aquestes activitats. Destaca en primer lloc les hores dedicades al bany lliure (45,8% del total d'hores programades), per sobre dels curssets (33,9%) i de la natació (9,9%). Destaca també el reduït nombre d'hores dedicat a l'aiguagim i a les activitats per a gent gran en comparació amb el nombre de piscines en les quals es practiquen aquestes activitats (vegeu gràfic 6).

El waterpolo que es practica en més del 40% de les piscines només ocupa un 3,8% de les hores totals; és evident que la necessitat d'espai i el fet d'haver de treure les sureres fa que les hores de pràctica siguin limitades.

Gràfic 6. Programació d'activitats a la piscina coberta

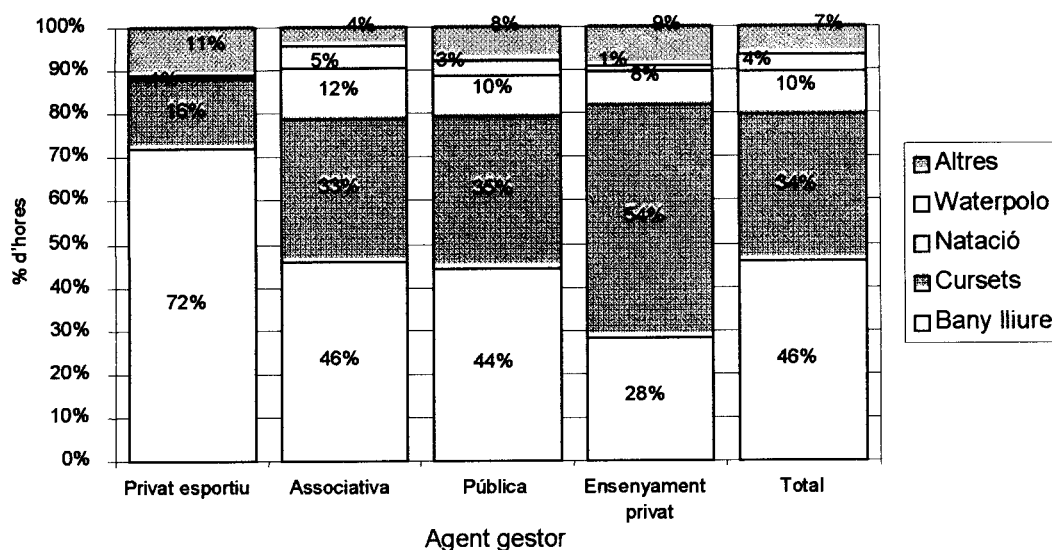


En comptabilitzar el nombre d'hores de pràctica per activitat, dona una mitjana de 171 hores per piscina que contrasta amb les 89 hores de mitjana que estan obertes les piscines, per tant es pot afirmar que a les piscines s'hi realitzen simultàniament una mitjana de 2 activitats diferents per hora i si tenim en compte que hi ha moltes hores on només hi ha programat el bany lliure, es pot afirmar que la piscina coberta és la instal·lació que més activitats diferents acull simultàniament.

El nombre de practicants per hora i activitat és de 25 esportistes de mitjana, tot i així hi ha diferències significatives entre activitats. Els curssets es desenvolupen amb una mitjana de 33 persones simultàniament (en un o més grups) seguits per la natació, amb 31, i el waterpolo amb 21. Cal destacar el nombre d'usuaris per grup en l'aiguagim, que, amb 13 practicants de mitjana, és una de les que presenta un grup mitjà més petit en comparació amb la resta d'activitats.

Pel que fa al mòdul de piscina, s'aprecien notables diferències entre les activitats amb un major volum d'hores. Els curssets són l'activitat més important en les PCO-2, mentre que a les PCO-0 predomina el bany lliure i és molt important en volum d'hores dedicat a l'aiguagim. Natació i waterpolo són més presents en PCO-3 i PCO-4, mentre que les PCO-1 són les que tenen un major equilibri d'activitats si es considera el pes global de cadascuna.

Gràfic 7. Programació d'activitats segons agent gestor



El tipus de gestor té una incidència sobre les activitats programades, així el privat esportiu ofereix un percentatge d'hores de bany lliure i altres activitats com l'aiguagim molt per sobre de la mitjana i per contra no programa la natació i el waterpolo. El gestor associatiu incideix més sobre la natació i el waterpolo que la resta d'agents gestors. El gestor públic és el que presenta una programació més homogènia en comparació amb la mitjana. En les piscines de les escoles privades destaca el percentatge d'hores dedicades a la realització de curssets de natació (vegeu gràfic 7).

Finalment, si analitzem les activitats per àmbit territorial, tot i que no es troben diferències molt significatives, en determinades activitats s'aprecien les particularitats del territori, així es pot afirmar que el waterpolo és més present a les comarques de Barcelona i Girona, ja que els seus percentatges doblen els de Tarragona o Lleida. L'aiguagim i la natació amb aletes, tot i la poca presència, són més presents a les comarques de Barcelona que a la resta de Catalunya.

6. Quantificació del nivell d'ús

El nombre d'usuaris per setmana i piscina és de 2.961 de mitjana, aquesta dada varia en funció del dia de la setmana, així els dies feiners la mitjana d'usuaris és de 530 per dia, els dissabtes baixa a 225 i els diumenges a 135 usuaris, en consonància amb el nombre d'hores d'obertura de cada dia.

La grandària del municipi també influeix en el nombre d'usuaris: a mesura que augmenten els habitants del municipi s'incrementa també la mitjana d'usuaris per piscina.

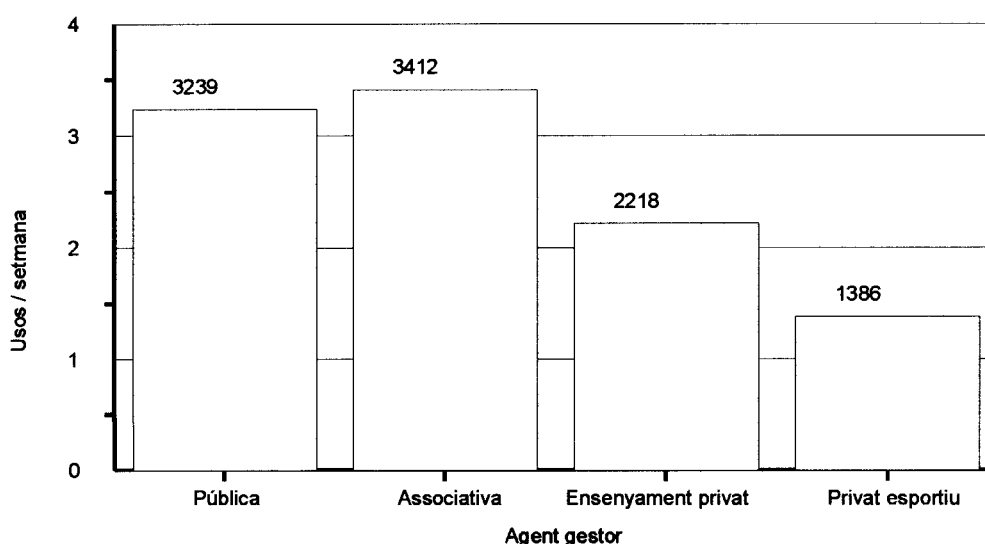
Però el nivell d'ús d'una piscina no es pot quantificar únicament pel nombre d'usuaris, sinó que cal tenir en compte també la intensitat de la pràctica, és a dir, la durada de cada sessió. El paràmetre que permet conèixer el nivell d'ús és el nombre d'utilitzacions d'una hora de durada que es produeixen durant la setmana (usos/setmana).

Quadre 5. Nombre d'usos/setmana de les piscines

Usos/setmana	%	% acumulat
Menys de 1.000	7,2%	7,2%
De 1.000 a 2.000	24,6%	31,9%
De 2.000 a 3.000	26,1%	58,0%
De 3.000 a 4.000	20,3%	78,3%
De 4.000 a 5.000	11,6%	89,9%
Més de 5.000	10,1%	100,0%

La mitjana d'usos per setmana en el conjunt de les piscines, se situa en 2.955 usos, això representa que cada usuari practica aproximadament una mitjana d'1 hora. Cal destacar, a la vista del quadre 5, que la major part de piscines (71%) tenen entre 1.000 i 4.000 usos. Un 21% supera els 4.000 usos/setmana i solament un 7,2% de les piscines tenen un nivell d'usos inferior als 1.000.

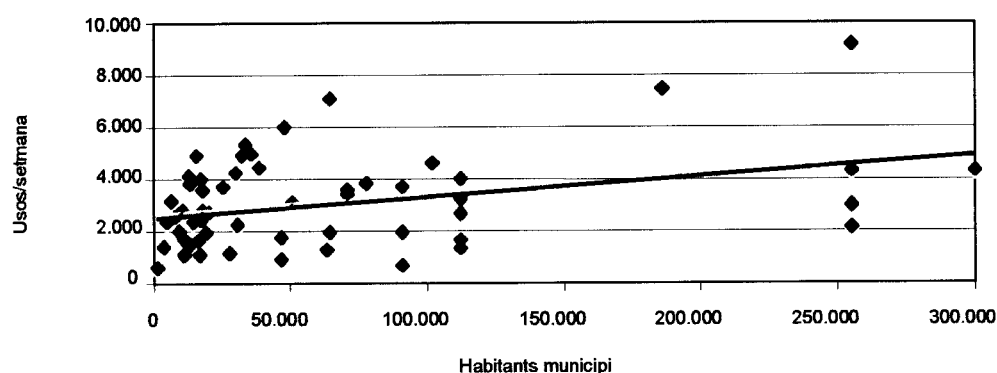
Gràfic 8. Mitjana d'usos per setmana segons els agents gestors



La mitjana global experimenta lleugeres variacions en funció de l'agent gestor: les piscines amb menys usos són les del privat esportiu, 1.386 usos/setmana (molt condicionats per la major presència del mòdul PCO-0), seguit de l'ensenyament privat, 2.218 usos per setmana. La gestió pública i l'associativa tenen uns usos molt semblants, al voltant de 3.300 usos/setmanals, tot i que la gestió associativa presenta una mitjana superior ja que gestiona totes les PCO-4 (vegeu gràfic 8).

La influència que té la grandària del municipi sobre el nombre d'usos per setmana no és tan clara, ja que hi ha notables diferències en municipis d'una mateixa grandària de població. Tot i així s'aprecia una tendència a l'augment de la mitjana d'usos setmanals a mesura que augmenten els habitants del municipi (vegeu gràfic 9).

Gràfic 9. Usos per setmana segons nombre d'habitants del municipi



Si s'agrupen les piscines segons la grandària del municipi es detecta que les situades en municipis de menys de 20.000 habitants presenta una mitjana de 2.349 usos/setmana, molt per sota de la mitjana general. Per contra els municipis de més de 100.000 habitants presenten una mitjana de 3.402 usos setmana, un 15% més alta que la mitjana general.

L'anàlisi de les dades per mòdul posa en relleu que el nivell d'ús de la piscina està relacionat amb les dimensions de la làmina d'aigua pròpia de cada mòdul, és a dir, a mida que augmenta la làmina d'aigua augmenta el nombre d'usos per setmana. Destaca el baix nivell de les piscines més petites (PCO-0) que no arriba al 50% de les PCO-1, per això si fem la comparació entre mòduls excloent aquestes piscines la mitjana general puja considerablement (vegeu quadre 6).

Quadre 6. Nivell d'ús dels diferents mòduls de piscina

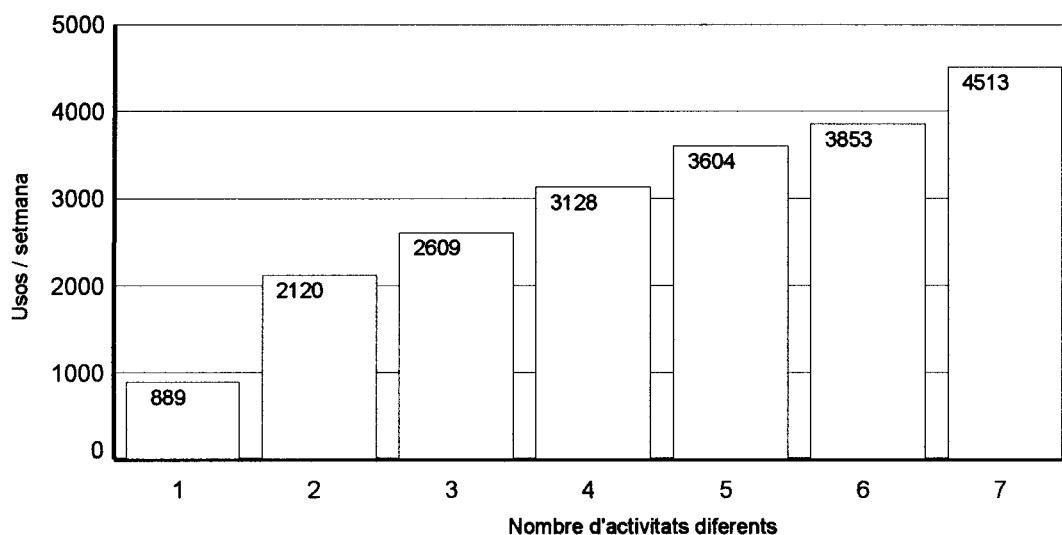
Mòdul	Usos / setmana
PCO-1	2.572
PCO-2	2.969
PCO-3	4.034
PCO-4	6.880
Mitjana	3.202

La PCO-2 té un nivell d'utilització de 2.969 usos/setmana, molt proper a la mitjana global. Això és lògic, perquè es tracta d'un mòdul intermedi pel que fa referència a la superfície de la làmina d'aigua, i a més és la segona tipologia més estesa després de la PCO-1.

El mòdul més gran, PCO-4 (amb una làmina d'aigua superior a 800 m²), incrementa notablement el seu rendiment respecte de la PCO-3 (70%), i arriba fins als 6.880 usos/setmana de mitjana, però no iguala el percentatge que li correspondria amb relació a l'increment de la superfície de làmina d'aigua (80%). Tot i així, les mitjanes no reflecteixen la realitat en algunes piscines. Com a mostra val a dir que hi ha una PCO-3 que supera l'ús de la PCO-4 més utilitzada (9.030 usos/setmana).

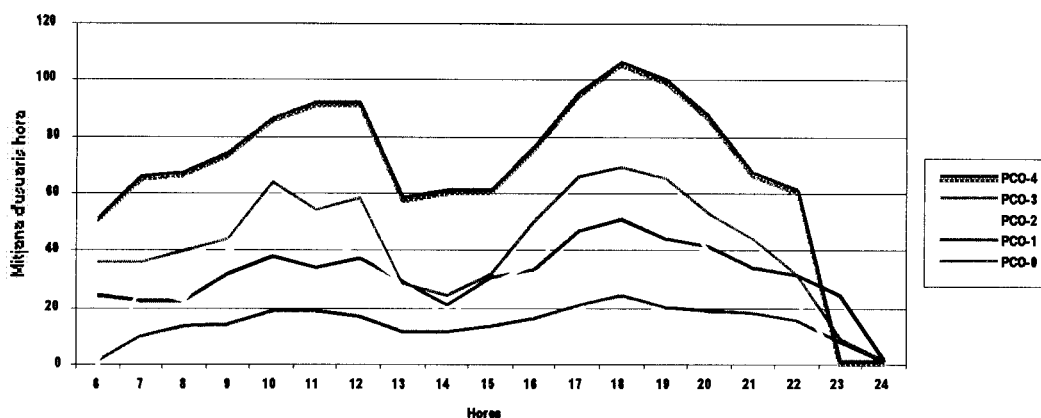
Com a fet destacable s'ha d'esmentar una relació força consistent entre la mitjana d'usos setmanals i el nombre d'activitats diferents que es practiquen a les piscines. Així, a major diversificació d'activitats, major és la mitjana d'usos setmanals (vegeu gràfic 10). Aquest fet es pot explicar si s'analitzen les diferents activitats, ja que hi ha activitats que tenen un horari molt restringit i que només es pot completar amb altres tipus d'activitats. L'especialització de les piscines no sembla ser una bona opció per millorar el rendiment. Una bona prova d'això és el fet que les piscines que pertanyen a empreses esportives i que tenen com a única activitat el bany lliure, tenen un nivell d'utilització considerablement inferior a la mitjana.

Gràfic 10. Usos setmanals segons nombre d'activitats diferents que es practiquen



Si s'analitzen els usos hora a hora es pot apreciar millor que una bona distribució d'activitats i col·lectius d'usuaris pot afavorir fins a cert punt la plena ocupació de la instal·lació. En el gràfic 11 es pot apreciar la distribució dels usuaris al llarg d'un dia feiner. Les hores de màxima afluència coincideixen entre les 17 i les 20 hores en tots els casos. Pel matí també es produeix un moment punta entre les 10 i les 12 hores però en cap cas no supera l'hora punta de la tarda.

Gràfic 11. Mitjana d'usuaris per hora en dia feiner segons mòdul de piscina



Les diferències entre els diferents mòduls són significatives; es torna a evidenciar que a mida que augmenta el mòdul, augmenta la mitjana d'usuaris simultanis, però es pot dir que mentre la PCO-1, PCO-2 i PCO-3 mantenen lleugeres diferències, la PCO-4 es desmarca durant tota la jornada mantenint al llarg del dia una diferència significativa d'usuaris que s'incrementa en hores punta. La PCO-0 tot i tenir una baixa ocupació, és la que aconsegueix mantenir el volum d'ús més estable mentre que la resta redueixen notablement l'ocupació al migdia tot i que molt poques tanquen.

Dissabtes i diumenges es redueix notablement l'ocupació de les piscines especialment a les hores punta, però al migdia les mitjanes no difereixen massa de les que es donen en un dia feiner. El fet curiós es torna a produir a les PCO-0, on els caps de setmana i especialment el diumenge, l'ocupació a les hores de migdia supera la dels dies feiners.

Relacionat amb aquest tema de les hores punta, cal analitzar breument les dades que els gestors han donat en contestar la pregunta sobre l'ocupació màxima de la piscina.

Quadre 7. Ocupació màxima mitjana segons mòdul.

Mòdul	ocupació màxima		làmina d'aigua		m ² per persona
	persones	increment	m ²	increment	
PCO-0	35	--	200	--	5,71
PCO-1	73	111,2%	312	56,0%	4,27
PCO-2	92	26,2%	387	24,0%	4,21
PCO-3	116	25,9%	548	41,6%	4,72
PCO-4	157	34,6%	985	79,7%	6,27

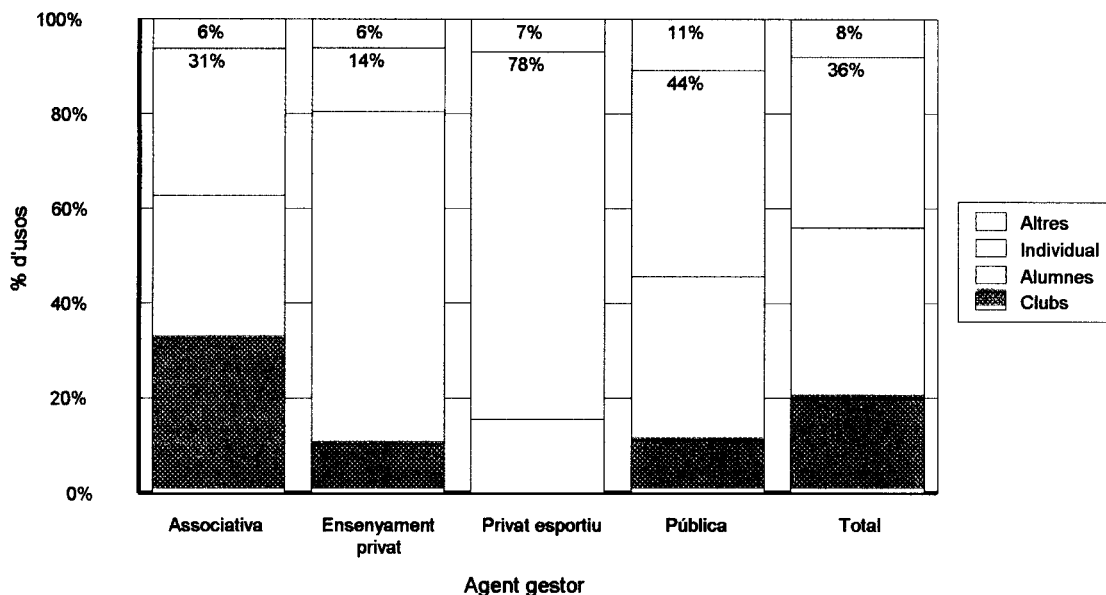
Com es pot apreciar al quadre 7 l'ocupació màxima varia considerablement segons el mòdul de piscina. Les diferències més importants és produeixen entre la PCO-0 i la PCO-1 on el canvi de mòdul suposa un increment del 111% d'ocupació amb solament un increment del 56% de làmina d'aigua. Cal destacar que la PCO-4 presenta un increment respecte la PCO-3 del 34% d'ocupació, però no sembla justificar en cap cas l'increment del 80% dels m². La superfície de làmina d'aigua per persona se situa entre 4 i 5 m², si exceptuem els mòduls extrems (PCO-0 i PCO-4) que tenen un rendiment més baix. Aquest paràmetre arriba puntualment en alguna piscina a 2,5 m² per persona.

7. Característiques dels practicants

A l'enquesta s'han agrupat els usuaris en quatre col·lectius diferenciats: alumnes de centres d'ensenyament en horari lectiu (alumnes); esportistes pertanyents a clubs i associacions (clubs); persones que utilitzen les piscines fora d'un col·lectiu determinat (individual); altres col·lectius específics, empreses, grups no estrictament esportius (altres).

La distribució d'usos per setmana i per tipus d'usuari presenta diferències segons sigui l'agent gestor de les piscines (vegeu gràfic 12). La gestió associativa destaca per l'equilibri que presenten els tres principals col·lectius, els clubs, els alumnes i els usuaris individuals amb gairebé una tercera part cadascú. En els centres d'ensenyament privat, els alumnes representen el 70%, mentre que la resta d'usuaris tenen una presència molt minoritària. Pel que fa al privat esportiu, cal destacar el predomini de l'usuari individual amb prop del 80% dels usos mentre que els clubs desapareixen com a usuaris d'aquestes instal·lacions. Les piscines de gestió pública presenten un lleuger predomini de l'usuari individual (44%) per sobre dels alumnes (35%); la presència de clubs té un pes moderat que tot just supera el 10%.

Gràfic 12. Tipus d'usuaris segons agent gestor



En qualsevol cas la mitjana total evidencia la importància dels alumnes, ja siguin escolars o assistents a cursets, en la utilització de les piscines cobertes, amb un pes similar al dels usuaris individuals. Els clubs amb un percentatge prou significatiu (20%) són el tercer col·lectiu en ordre d'importància. Els altres col·lectius, empreses, altres entitats, etc., ja tenen una presència més minoritària.

Si s'analitza la tipologia dels practicants segons la grandària de població sols s'aprecia que a partir de 100.000 habitants el pes dels clubs en percentatge supera el 25%, mentre que en els municipis de menys població la mitjana se situa al voltant del 15%.

8. Les modalitats d'accés a les piscines

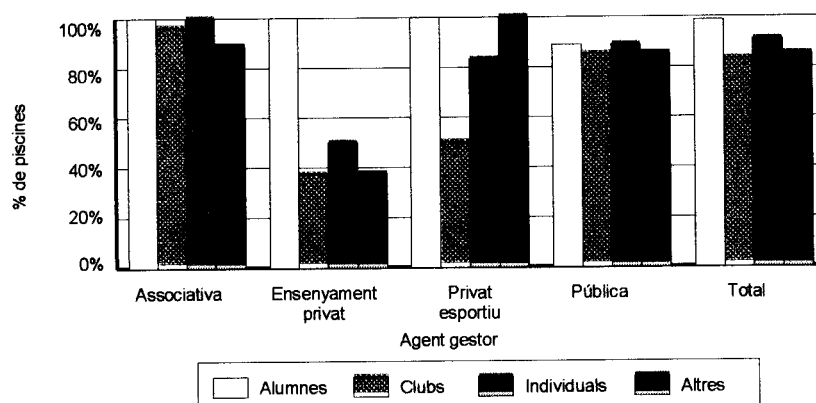
Un dels paràmetres més significatius de la gestió avui dia són les formes d'accés a les instal·lacions. Aquest paràmetre assoleix cada cop més importància, ja que té una gran relació amb les dades econòmiques de la gestió i, per tant, amb la viabilitat econòmica del funcionament de les piscines.

Les condicions establertes pel gestor són diferents segons sigui el tipus d'usuari. Pel que fa a l'accés dels alumnes, els que tenen aquest tipus d'usuari manifesten majoritàriament (85%) tenir algun tipus de quota en horari lectiu, fet que inclou les piscines situades als centres d'ensenyament privat. La gratuïtat és quasi nul·la en els municipis de més de 100.000 habitants (8%). La resta de municipis mantenen mitjanes de gratuïtat per als escolars al voltant del 20%.

Els usuaris de clubs són un dels col·lectius més beneficiats, un 20% de les piscines manifesten que la utilització de la piscina per aquest col·lectiu és gratuïta. Si les piscines són de propietat pública aquest percentatge augmenta fins al 30%. Tot i així hi ha diferències significatives segons la grandària del municipi. Mentre que en els municipis de menys de 100.000 habitants la gratuïtat per als clubs supera el 45%, en els municipis més grans el percentatge de gratuïtat desapareix.

Exceptuant el que s'ha exposat anteriorment, cal dir que la gratuïtat és una forma d'accés poc habitual i que el pagament d'una o altra forma per fer ús de les piscines cobertes està gairebé generalitzat. Per tant, en aquest cas serà més significatiu analitzar quins són els col·lectius que poden tenir algun tipus de restricció en la utilització de les piscines, discriminació que es posa de manifest analitzant-les per tipus de gestor (vegeu gràfic 13).

Gràfic 13. Percentatge de piscines que permeten l'accés als diferents col·lectius



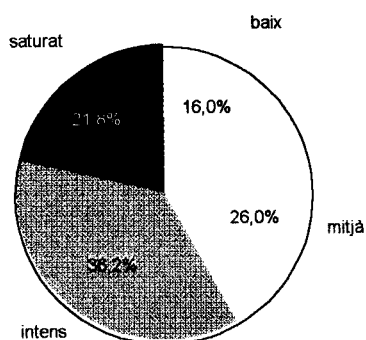
L'únic col·lectiu que majoritàriament té accés en tots els casos és el d'alumnes que globalment té accés a un 98% de les piscines. Per contra el col·lectiu més perjudicat són els clubs ja que un 17% de les piscines no en permeten l'accés, aquestes són majoritàriament piscines gestionades per centres d'ensenyament i les piscines del sector privat. Els usuaris individuals només tenen limitacions d'accés a les piscines dels centres d'ensenyament però malgrat això la meitat d'aquestes piscines en permet l'accés.

9. Opinió dels gestors sobre el grau d'utilització de les piscines

Els gestors consideren que, durant més de la meitat de les hores que estan obertes, les piscines tenen un grau d'utilització intens o saturat. Per contra només un 16% de les hores la utilització es pot considerar baixa (vegeu gràfic 14).

Gràfic 14. Percentatge d'hores segons grau d'utilització.

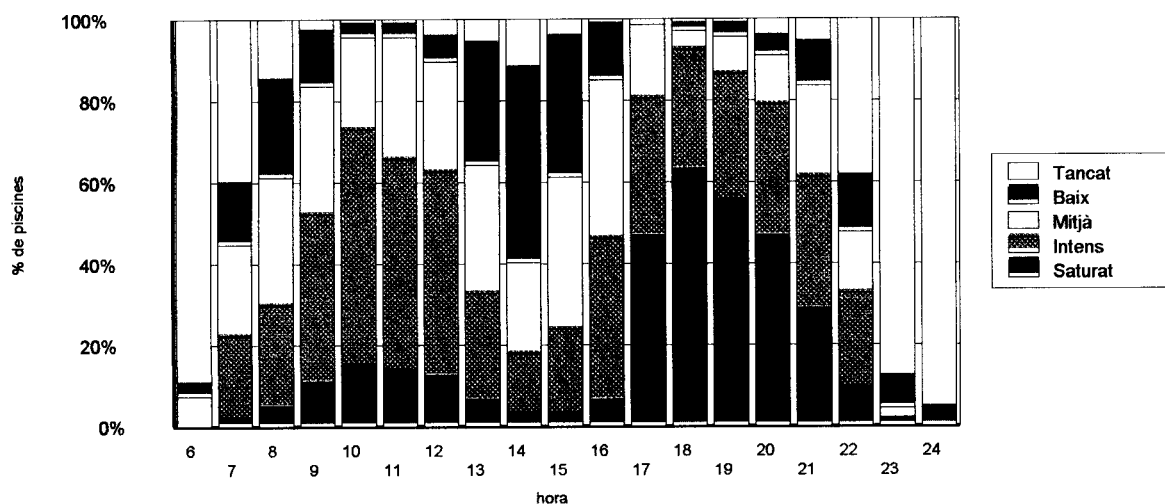
Si l'anàlisi es fa hora a hora, es pot apreciar que entre les 6 h i les 9 h l'ús de les piscines és majoritàriament baix o mitjà. A partir de les 9 h i fins a les 13 h l'ús és intens però sense arribar a percentatges de saturació significatius. Al migdia, entre les 13 h i les 16 h, el grau



d'intensitat torna a baixar a nivell baix o mitjà. A la tarda, entre les 17 h i les 20 h, l'ús és considerat majoritàriament saturat, de manera que les 18 h són l'hora punta, on prop del 95% de les piscines tenen un ús intens o saturat. Per la nit, no és fins a partir de les 21 hores que aquests percentatges comencen a baixar significativament (vegeu gràfic 15).

Vista la subjectivitat de la resposta a aquesta pregunta de l'enquesta, es fa necessari comparar aquestes dades amb la quantificació de l'ús real en aquestes hores, per saber finalment què s'entén per cada nivell de grau d'utilització.

Gràfic 15. Grau d'utilització de les piscines per franges horàries



Si s'analitza detalladament la mitjana d'usuaris corresponent a l'hora amb més piscines de cada nivell d'utilització, es pot veure com aquesta mitjana s'incrementa progressivament a mesura que augmenta el grau d'utilització i el mòdul. També es pot apreciar com per a cada nivell d'utilització les diferències entre mòduls són progressives tot i que entre la PCO-3 i la PCO-4 no es corresponen amb la proporció que augmenta la làmina d'aigua.

Quadre 8. Mitjana d'usuaris segons grau d'utilització i mòdul.

Mòdul	Saturat	Intens	Mig	Baix
PCO-0	40	19	11	4
PCO-1	57	42	25	10
PCO-2	62	45	26	9
PCO-3	86	61	38	20
PCO-4	97	64	38	25

Si bé els valors de la mitjana reflecteixen el conjunt de les piscines, cal dir que hi ha diferències significatives entre piscines d'un mateix mòdul. Per exemple, a les 18 hores, hi ha PCO-4 amb 120 usuaris, PCO-3 amb més de 110 usuaris i PCO-2 amb més de 100. Les PCO-1 poden arribar fins a 100 usuaris.

10. Anàlisi econòmica de la gestió

Les despeses de funcionament de les piscines no són conegudes en tots els casos pel gestor de la instal·lació perquè a vegades estan englobades en partides o conceptes més amplis del pressupost del titular de la instal·lació (personal i consums municipals, etc.). De les enquestes rebudes un 32% no han indicat l'import de totes les despeses de funcionament, de la resta, la mitjana anual per piscina és de 45.071.018 pessetes.

La major o menor presència de personal en el funcionament de les piscines pot comportar grans diferències en la consideració de la despesa total. En aquest apartat hi té un paper molt important el personal tècnic que com ja s'ha vist anteriorment, és el que presenta majors diferències en piscines de característiques similars. El cost mitjà resultant de personal és de 31.760.601 pessetes per piscina, que dona una mitjana per treballador d'1.985.038 pessetes. Tenint en compte que la mitjana és de 8 treballadors a temps total i 8 a temps parcial, i fent una hipòtesi que el treballador a temps parcial treballa una mitjana de dues hores diàries, representaria que un treballador a temps total costa anualment 3.150.000 pessetes i un a temps parcial, 820.000 pessetes de mitjana.

Les despeses de consums representen un 18% del total de despeses com a mitjana. En aquest concepte el volum de despeses té una relació directa amb el mòdul de piscina i per tant amb la seva làmina d'aigua, com queda de manifest al quadre 9.

Quadre 9. Despeses de consums segons mòdul de piscina.

Mòdul	Hores/set	Làmina d'aigua m2	Despeses consums	Cost/hora	Cost/m2 l.a.
PCO-0	99	200	6.166.667	1.194	30.833
PCO-1	88	313	6.685.282	1.461	21.359
PCO-2	86	387	8.471.647	1.889	21.891
PCO-3	93	550	13.037.486	2.686	23.705
PCO-4	98	985	16.745.648	3.275	17.001
Mitjana	89	433	9.486.286	2.050	21.908

Com a mitjana i segons les dades expressades pels gestors es pot dir que el consum d'una piscina suposa un total de 9,5 milions de pessetes l'any, la qual cosa representa un cost de 2.050 pessetes per hora d'obertura. Com és lògic el cost per hora augmenta en augmentar el mòdul, però si es relaciona amb la làmina d'aigua, el cost per m2 s'estabilitza al voltant de les 22.000 pessetes per m2 i any.

També són significatives les diferències en les despeses totals segons el mòdul de piscina; la tendència és a incrementar la despesa mitjana en augmentar el volum de la piscina. S'ha d'entendre que les despeses de funcionament de cada mòdul també depenen d'altres variables com l'estat de conservació o la pròpia configuració o serveis de la piscina, però si es comparen els diferents mòduls de piscina a partir de les variables analitzades es pot apreciar com es confirma el que ja s'ha avançat anteriorment (vegeu quadre 10).

Quadre 10. Anàlisi de les despeses segons mòdul de piscina

Mòdul	Hores/ setmana	Usos/ setmana	m2 làmina d'aigua	Despeses totals	cost/hora	cost/ús	cost/m2 làmina d'aigua
PCO-0	99	1.191	200	23.866.667	4.623	384	119.333
PCO-1	88	2.572	313	34.627.197	7.546	258	110.630
PCO-2	86	2.969	387	45.920.014	10.240	297	118.656
PCO-3	93	4.034	550	47.892.564	8.876	228	87.077
PCO-4	98	6.880	985	99.482.044	19.468	277	100.977
Mitjana	89	3.202	433	45.071.018	9.717	270	104.090

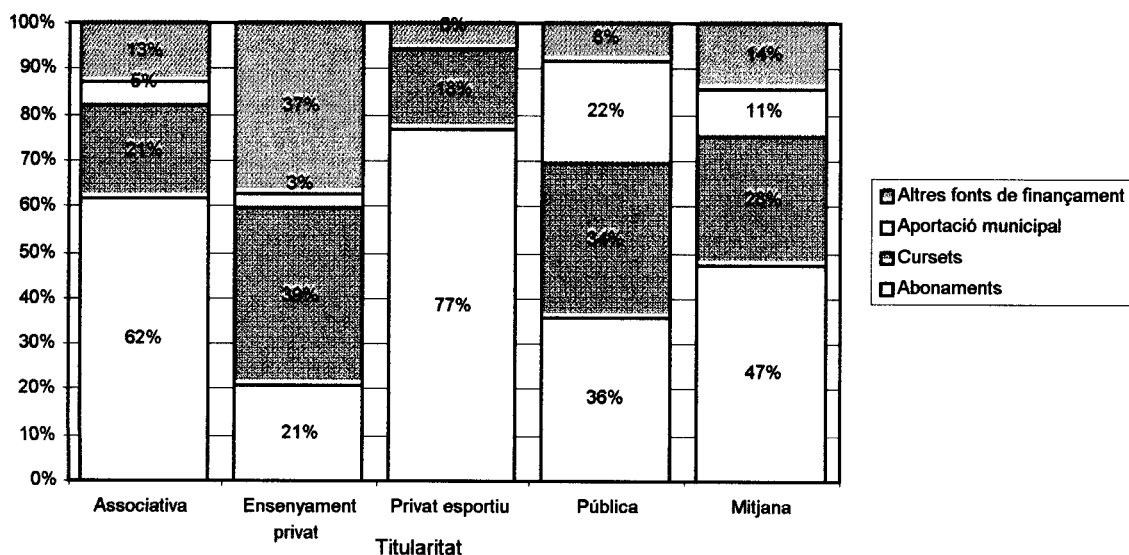
Així resulta que les despeses de funcionament d'una piscina coberta representen una mitjana de 104.090 pessetes anuals per m2 de làmina d'aigua, d'aquesta quantitat un 20% aproximadament correspondria als costos dels consums i un 70% al de personal. Aquest cost no és uniforme ja que s'observa una tendència a disminuir a mesura que augmenta la làmina d'aigua.

Finalment si relacionem els usos de la piscina i les seves despeses de funcionament, es poden conèixer, amb totes les reserves ja expressades, el cost per persona i hora d'estada en la piscina (cost/ús). La mitjana resultant és de 270 pessetes per ús, com que cada persona està una hora de mitjana al dia en la piscina, es pot deduir que aquest és el cost per usuari. Cost que pateix variacions segons els mòduls, però que té una tendència a augmentar a mida que la piscina és més petita.

Pel que fa al finançament d'aquestes despeses, es pot dir que a les piscines de Catalunya aproximadament la meitat dels ingressos provenen de les quotes d'abonament, de socis o d'entrada puntual, un 28% serien ingressos per cursets, un 14% per altres ingressos com publicitat, vendes etc. La resta, és a dir l'11% són ingressos que provenen de l'aportació municipal que arriba a tots els àmbits excepte al sector privat esportiu.

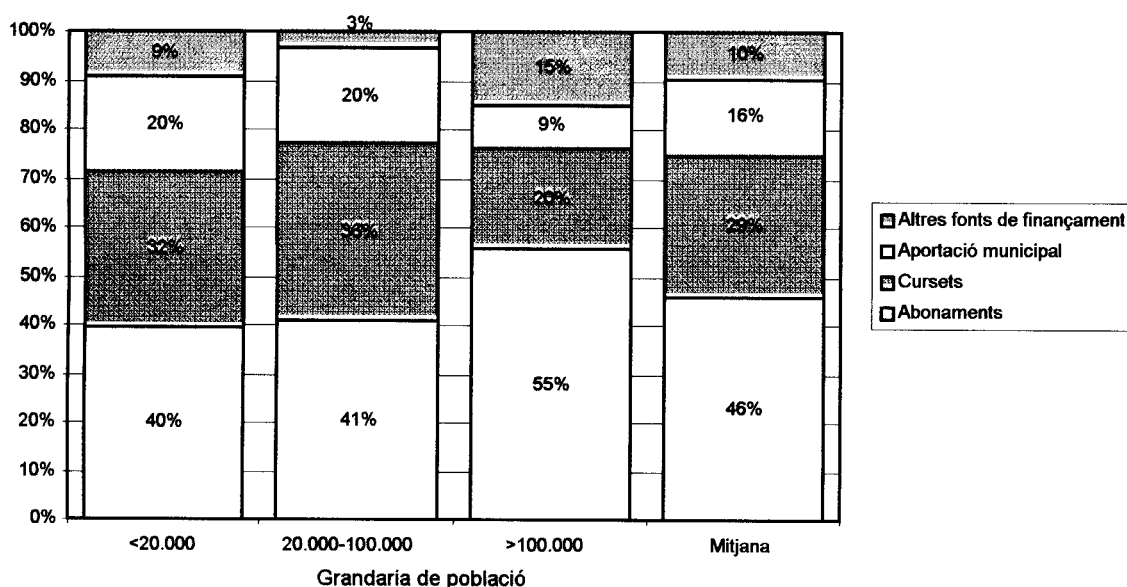
Aquest finançament depèn en gran mesura de l'entitat titular. En les piscines del sector privat esportiu i associatiu els ingressos provenen bàsicament de les quotes d'abonament (77%) i de soci (62%). En les de titularitat municipal, cal destacar el més elevat percentatge d'aportació municipal que arriba fins al 22% quan en la resta d'agents no supera el 5%. En els centres d'ensenyament el percentatge d'altres ingressos supera la mitjana però segurament és una forma indirecta de cobrar una quota d'utilització.

Gràfic 16. Finançament de les piscines segons titularitat



Si s'analitzen les piscines de propietat pública per grandària de població es pot apreciar una tendència a reduir l'aportació municipal en les piscines situades en els municipis amb més de 100.000 habitants, passant del 19% al 8%; així com un augment progressiu de l'aportació dels ingressos que provenen de les quotes d'abonament i en menor grau d'altres ingressos. Per contra el percentatge d'ingressos que provenen dels cursets es redueix notablement (vegeu gràfic 17).

Gràfic 17. Finançament de les piscines públiques segons grandària de població



Si partim de la base que la major part de les piscines igualen el pressupost de despeses amb les diferents fonts de finançament, es pot dir que com a mitjana, una piscina amb 45.071.018

de pessetes de pressupost hauria d'ingressar 21.259.770 en concepte d'abonaments o quotes d'utilització, 12.619.885 mitjançant una oferta de curssets per a totes les edats, 6.455.086 mitjançant altres vies de finançament com vendes, serveis, publicitat, etc. i que necessitaria com a mitjana una aportació municipal de 4.736.276 pessetes.

Per completar aquesta visió de la gestió econòmica de la piscina coberta, cal analitzar breument la política de preus que s'està aplicant mitjançant la resposta als dos paràmetres que es demanaven en l'enquesta, per un costat el preu de l'abonament mensual i per l'altre el preu de l'entrada puntual per un adult.

Quadre 11. Preus de les piscines segons titularitat

Titularitat	Abonament	Entrada puntual	% E.punt/Ab.
Privat esportiu	4.825	1.233	25,6%
Ensenyament privat	3.167	458	14,5%
Associativa	2.292	508	22,2%
Pública	2.619	557	21,2%
Mitjana	2.756	584	21,2%

La mitjana global de l'abonament mensual és de 2.756 pessetes, mentre que l'entrada puntual té un preu de 584, la qual cosa representa un 21,2% del preu d'abonament.

Aquests preus presenten diferències notables entre piscines i aquestes diferències depenen principalment de la titularitat. Així podem veure com les piscines privades i les dels centres d'ensenyament són les que presenten els preus d'abonament més elevats. Les piscines públiques i dels clubs o associacions, presenten preus d'abonament inferiors a la mitjana.

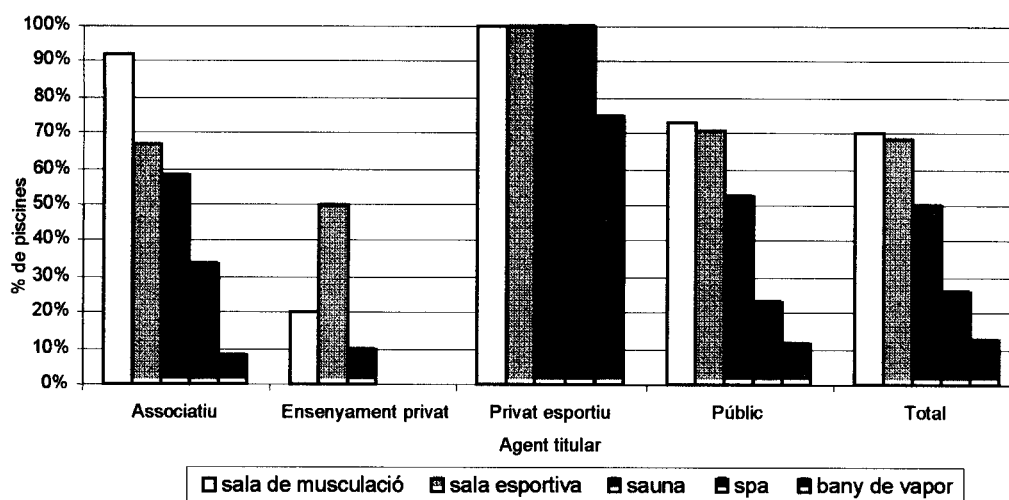
Un altre factor que s'ha trobat determinant en el preu és la varietat i el nombre de serveis que cada instal·lació ofereix. Malauradament una enquesta d'aquestes característiques no pot determinar el tipus de servei i la qualitat que es dona a cada piscina però es pot considerar com una variable de servei, que pot afectar el preu, la disponibilitat d'espais o serveis complementaris com sales, saunes, *spas* o banys de vapor.

Aquest serveis s'incorporen de forma molt desigual a les piscines però en general es pot dir que prop del 70% tenen sales de musculació i/o sales esportives, un 50% tenen servei de sauna i un 25% d'hidromassatge, mentre que sols el 13% disposa de bany de vapor.

Pel que fa a la propietat les diferències són molt importants ja que totes les piscines privades tenen tots els serveis a excepció del bany de vapor, mentre que les piscines dels centres d'ensenyament són les que presenten índexs més baixos.

Si s'agrupen les piscines per nombre de serveis afegits que donen, es pot apreciar com, a mesura que augmenta el nombre de serveis, augmenta el preu de les quotes mensuals i d'entrada puntual.

Gràfic 18. Percentatge de piscines que disposen de serveis afegits segons titularitat



Les piscines que no ofereixen cap servei afegit presenten una mitjana de 1.638 pessetes d'abonament mensual mentre que les que els ofereixen tots, el preu és de 4.250 pessetes. Pel que fa a l'entrada puntual la diferència també és important ja que passa de 404 pessetes a les 1.063 pessetes.

Quadre 12. Preus de les piscines segons nombre de serveis afegits.

Nombre de serveis	Abonament	Entrada puntual	% E.punt/Ab.
No dona cap servei afegit	1.638	404	24,6%
Dona 1 o 2 serveis	2.408	466	19,4%
Dona 3 o 4 serveis	3.028	613	20,3%
Ofereix més de 4 serveis	4.250	1.063	25,0%
Mitjana	2.756	584	21,2%

Sembla doncs clar, a la vista del quadre 12, que a mida que augmenta el nombre de serveis afegits augmenta el preu de les quotes. Aquest fet i també que les piscines privades són les que més serveis ofereixen proporcionalment expliquen les significatives diferències entre els preus que s'han trobat a l'enquesta.

11. Conclusions

Les dades exposades són un primer tractament dels resultats de l'enquesta, però no volem acabar aquesta exposició sense destacar els aspectes més significatius a tall de conclusions que s'han de considerar com la base per establir un debat amb els gestors i promotors d'aquestes instal·lacions amb l'objectiu de millorar la gestió i planificar adequadament la construcció de noves piscines cobertes.

- Tot i la ràpida evolució i els canvis que es produeixen de les pràctiques físicoesportives, els índexs de pràctica continuen situant les activitats aquàtiques com unes de les que tenen més acceptació entre la població, en totes les edats i sense discriminació per sexe, per davant d'esports tradicionals aparentment més populars, que presenten perfils més esbiaixats.
- No solament hi ha una evolució ascendent d'aquestes pràctiques i consegüentment en la dotació de làmina d'aigua en aquests últims anys; també és detecta una demanda potencial important. Això fa que les piscines cobertes esdevinguin un dels equipaments bàsics amb més futur.
- La piscina coberta presenta un alt nivell d'autofinançament. El seu elevat cost de funcionament porta a un ús intensiu i a la necessitat de rendibilitzar-ne no sols socialment sinó també econòmicament l'explotació. En aquest sentit, hi ha una tendència a les piscines públiques a utilitzar formes de gestió indirecta, tendència que es fa més acusada a mida que augmenta la grandària de la població.
- Malgrat l'aparició de noves activitats i la seva lògica incorporació en el pla d'ús de les piscines, la natació recreativa (ús lliure) i els curssets (escolars i adults), continuen tenint un pes preponderant i són fonamentals en la programació d'aquestes instal·lacions.
- El cost de funcionament ve donat principalment per les despeses de personal (70%) i de consums (20%). Aquest cost té una relació directa amb la làmina d'aigua, de manera que és la piscina de 550 m² (PCO-3) la que en l'enquesta presenta un rendiment més favorable, mentre que les grans piscines (33 i 50 m) i especialment les més petites mostren alguns desequilibris en aquests paràmetres.
- A diferència del que passa en altres tipus d'instal·lació, a les piscines cobertes està assumit el pagament d'una entrada o abonament per fer servir la instal·lació. El preu té relació fonamentalment amb l'agent titular i amb el nombre de serveis oferts. En aquest sentit cal advertir dels perills que comporta l'augment de les quotes per la incorporació d'aquests serveis, cosa que pot comportar l'exclusió de determinats col·lectius. Aquest fet és especialment greu en piscines públiques que cobreixen el dèficit amb aportació municipal. Sembla doncs, més recomanable que l'aportació municipal financi programes específics d'activitats i no la despesa global, ja que moltes vegades això comporta la subvenció de serveis complementaris i pot encobrir deficiències en la gestió.
- Malgrat les diferències que hi ha entre agents gestors, val a dir que el principal condicionant que té la gestió de les piscines és, en molts casos, les mancances de la pròpia instal·lació. Per tant des de l'òptica actual de construir instal·lacions poliesportives, adaptables als possibles canvis i respectuoses amb el medi ambient, cal incidir en la

utilització dels materials i solucions constructives més adients per garantir una bona gestió i una racionalització del consum energètic.

- Piscines amb dos vasos com a mínim, adaptats en superfície, forma, profunditat i temperatura a les diferents activitats que potencialment es poden desenvolupar, semblen les més adequades per donar resposta a les demandes actuals i futures d'activitats aquàtiques. Instal·lacions que s'han de complementar amb sales esportives i de musculació i amb serveis addicionals com les saunes o els hidromassatges, que diversifiquin l'oferta i possibilitin una gestió econòmica equilibrada.

Finalment cal dir que en aquest context pren especial importància el paper del projecte de gestió en la fase de programació i construcció, i del pla de gestió en la fase de funcionament, documents imprescindibles per assolir amb èxit els reptes actuals de la gestió de les piscines cobertes.

Annex / Piscines cobertes analitzades en aquest estudi

NOM DE LA INSTAL·LACIÓ	MUNICIPI
POLIESPORTIU MUNICIPAL - PISCINES I PAVELLÓ	Anglès
INSTAL·LACIONS ESPORTIVES MUNICIPALS	Badia
CLUB NATACIÓ BANYOLES	Banyoles
COMPLEX POLIESPORTIU CAN LLOBET- PISCINES	Barberà del Vallès
EUROPOLIS	Barcelona
COMPLEX ESPORTIU D'HORTA	Barcelona
COMPLEX ESPORTIU LA VERNEDA - PISCINA	Barcelona
ESCOLA SAGRAT COR	Barcelona
COL·LEGI SANT IGNASI (A.E.S.)	Barcelona
POLIESPORTIU DE L'ESPANYA INDUSTRIAL	Barcelona
COMPLEX ESPORTIU D'HORTA	Barcelona
COMPLEX ESPORTIU MUNICIPAL "CAN CUYÀS"	Barcelona
CLUB ESPORTIU MEDITERRANI	Barcelona
CLUB ESPORTIU MEDITERRANI - BEGUR	Barcelona
PARC ESPORTIU CAN DRAGÓ - PISCINES I GOLF	Barcelona
PISCINA SANT JORDI	Barcelona
PISCINES MUNICIPALS BERNAT PICORNELL	Barcelona
PISCINES MUNICIPALS FOLCH I TORRES	Barcelona
CLUB SQUASH BLANES	Blanes
PALAU MUNICIPAL D'ESPORTS - PAVELLONS I PISCINES	Cambrils
PISCINA COBERTA MUNICIPAL	Castellar del Vallès
COMPLEX POLIESPORTIU MUNICIPAL	Castelldefels
ZONA ESPORTIVA MUNICIPAL	Cerdanyola del Vallès
E. PV. GARBÍ	Esplugues de Llobregat
POLISPORTIU D. GENERAL DE L'ESPORT	Esplugues de Llobregat
PISCINA COBERTA MUNICIPAL	Figueres
COL·LEGI SANT GEORGE'S SCHOOL	Fornells de la Selva
INSTITUCIÓ EDUCATIVA SEK-CATALUNYA	Garriga, la
G.E. I E.G. SANT PONÇ	Girona
POLIESPORTIU PALAU SACOSTA	Girona
POLIESPORTIU MUNICIPAL LES PLANES	Hospitalet de Llobregat, l'
POLIESPORTIU SANTA EULÀLIA	Hospitalet de Llobregat, l'
CENTRE D'ESTUDIS JOAN XXIII	Hospitalet de Llobregat, l'
PISCINES MUNICIPALS - CLUB NATACIÓ L'HOSPITALET	Hospitalet de Llobregat, l'
COMPLEX ESPORTIU LES COMES - PAVELLONS I PISCINA	Igualada
E. PV. MIRASAN	Lleida
COL·LEGI EPISCOPAL	Lleida
INEF DE CATALUNYA - LLEIDA	Lleida
GIMNÀS GIMBE	Manresa
PISCINA MUNICIPAL	Manresa
PISCINA MUNICIPAL FRANCESC MASSANA	Martorell
PISCINA MUNICIPAL	Mataró
PISCINA COBERTA MUNICIPAL	Mollerussa
COMPLEX LES PLANES - PISCINA COBERTA	Olesa de Montserrat
PISCINA COBERTA MUNICIPAL	Palafrugell
PISCINA MUNICIPAL CAN BUTJOSA	Parets del Vallès
PISCINA MUNICIPAL	Prat de Llobregat, el
COMPLEX ESPORTIU MUNICIPAL - PISCINES I PISTA GEL	Puigcerdà

NOM DE LA INSTAL·LACIÓ

REUS DEPORTIU
CLUB NATACIÓ REUS "PLOMS" 1
COMPLEX ESPORTIU C. N. REUS PLOMS - PISCINES I PISTES
ZONA ESPORTIVA - PAVELLÓ I PISCINA
CLUB NATACIÓ SABADELL
ASSOCIACIÓ SALLENTINA DE CULTURA FÍSICA
ESCOLA ESPORTIVA LLOR - LLOR S.C.C.
ESPORTIU MÈTRIC
COMPLEX ESPORTIU MUNICIPAL - PISCINA COBERTA
PISCINA MUNICIPAL-PARC DE LA BONAIGUA
POLIESPORTIU MUNICIPAL
CENTRE ESPORTIU ESQUITX
CLUB NATACIÓ SITGES URB. VALLPINEDA
ESCOLA LA SALLE
CLUB NATACIÓ TARRACO
COMPLEX ESPORTIU CAMP CLAR - PAVELLÓ I PISCINES
PISCINES MUNICIPALS
PISCINA COBERTA MUNICIPAL "EL FORNÀS"
PISCINA COBERTA MUNICIPAL
COMPLEX ESPORTIU CLUB PATÍ VIC
PALAU DE GEL
PISCINA COBERTA MUNICIPAL

MUNICIPI

Reus
Reus
Reus
Ripoll
Sabadell
Sallent
Sant Boi de Llobregat
Sant Celoni
Sant Feliu de Llobregat
Sant Just Desvern
Santa Perpètua de Mogoda
Seu d'Urgell, la
Sitges
Tarragona
Tarragona
Tarragona
Tortosa
Valls
Vendrell, el
Vic
Vielha e Mijaran
Vilanova i la Geltrú