

**Coneixement i seguiment de l'opinió pública en relació a les  
àrees d'actuació del Govern. Juliol 99**

Estudi encarregat pel Departament de la Presidència

*Juliol de 1999*

RPEEO 67



**Coneixement i seguiment de  
l'opinió pública en relació a les  
àrees d'actuació del Govern”**

**Juliol 99**

**LINE STAFF CONSULTING per a**

**GENERALITAT DE CATALUNYA**

Barcelona, juliol 1999

## ÍNDEX

• FITXA TÈCNICA .....	1
• SEGMENTACIÓ DE LA MOSTRA .....	2
<b>1. REFERENTS D'ACTUALITAT</b>	
1.1. PROBLEMES MÉS IMPORTANTS PAÍS .....	6
<b>2. PERCEPCIÓ SITUACIÓ ECONÒMICA</b>	
2.1. SITUACIÓ ECONÒMICA PERSONAL .....	7
2.2. SITUACIÓ ECONÒMICA DE CATALUNYA .....	8
<b>3. VALORACIÓ GENERALITAT I ACCIÓ DE GOVERN</b>	
3.1. VALORACIÓ GLOBAL ACTUACIÓ GENERALITAT .....	9
3.2. VALORACIÓ ACTUACIÓ PER ÀMBITS .....	10
<b>4. VALORACIÓ PRESIDENT DE LA GENERALITAT .....</b>	<b>15</b>
<b>5. ISIG (Índex Seguiment Imatge de la Generalitat) .....</b>	<b>16</b>
<b>6. NOTORIETAT I VALORACIÓ LÍDERS POLÍTICS</b>	
6.1. ÀMBIT CATALÀ .....	17
<b>7. AMBIENT ELECTORAL</b>	
7.1. VALORACIÓ DELS RESULTATS DE LES ELECCIONS DEL 13.6.99 .....	21
7.2. L'ABSTENCIÓ .....	23
7.3. L'ABSTENCIÓ I ELS JOVES .....	26
7.4. AMBIENT PRE-ELECTORAL .....	27

## FITXA TÈCNICA

### FASE QUANTITATIVA

<b>univers</b>	Homes i dones residents a Catalunya de 18 anys i més								
<b>mostra</b>	S'ha realitzat un total de 1900 entrevistes, en el conjunt de Catalunya, amb un marge d'error pel conjunt de la mostra de $e = \pm 2.3\%$ .								
<b>tècnica</b>	Entrevistes telefòniques mitjançant un qüestionari semiestructurat.								
<b>distribució geogràfica</b>	La distribució geogràfica de la mostra per àrees geogràfiques és la següent : <table><tr><td>Barcelona</td><td>624</td></tr><tr><td>Girona</td><td>462</td></tr><tr><td>Lleida</td><td>349</td></tr><tr><td>Tarragona</td><td>465</td></tr></table>	Barcelona	624	Girona	462	Lleida	349	Tarragona	465
Barcelona	624								
Girona	462								
Lleida	349								
Tarragona	465								
<b>treball de camp</b>	Les entrevistes s'han fet entre els dies 5 i el 15 de juliol de 1999.								



## FASE QUALITATIVA

**univers**

Homes i dones majors d'edat i residents a Catalunya

**tècnica**

Reunions de grup de 7 persones cadascuna i aproximadament 2 hores de durada

**mostra**

Individus amb el següent perfil :

- Sexe : homes i dones

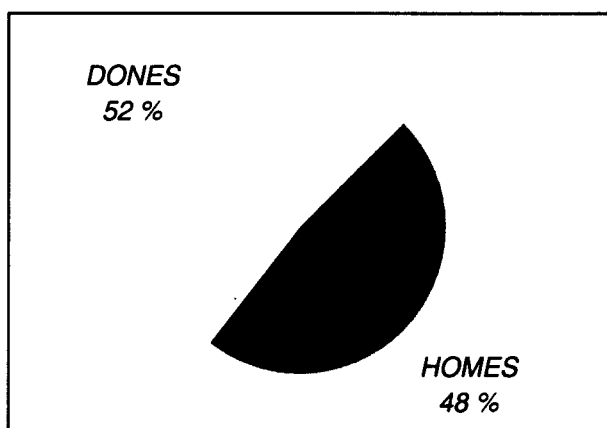




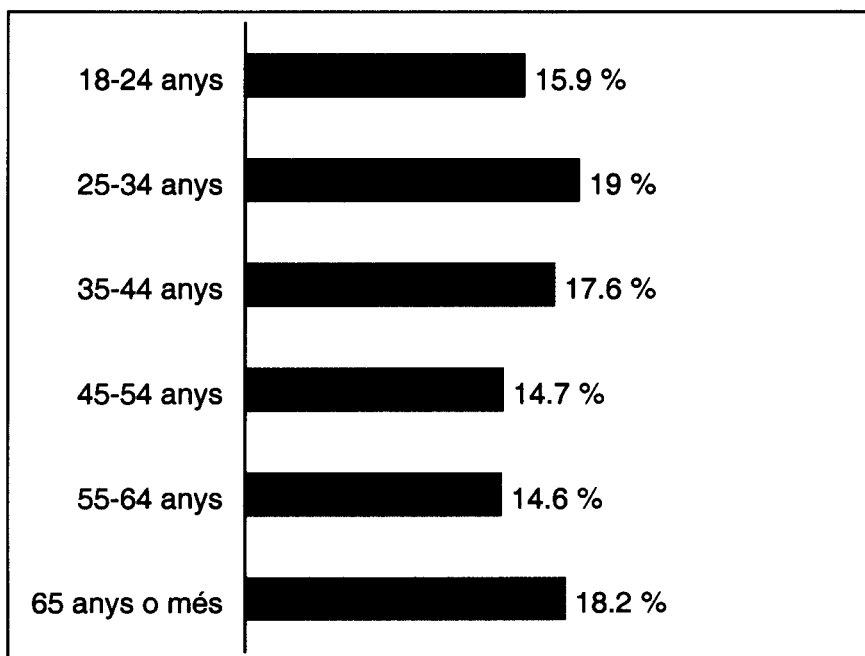
## SEGMENTACIÓ DE LA MOSTRA

### FASE QUANTITATIVA

#### sexe

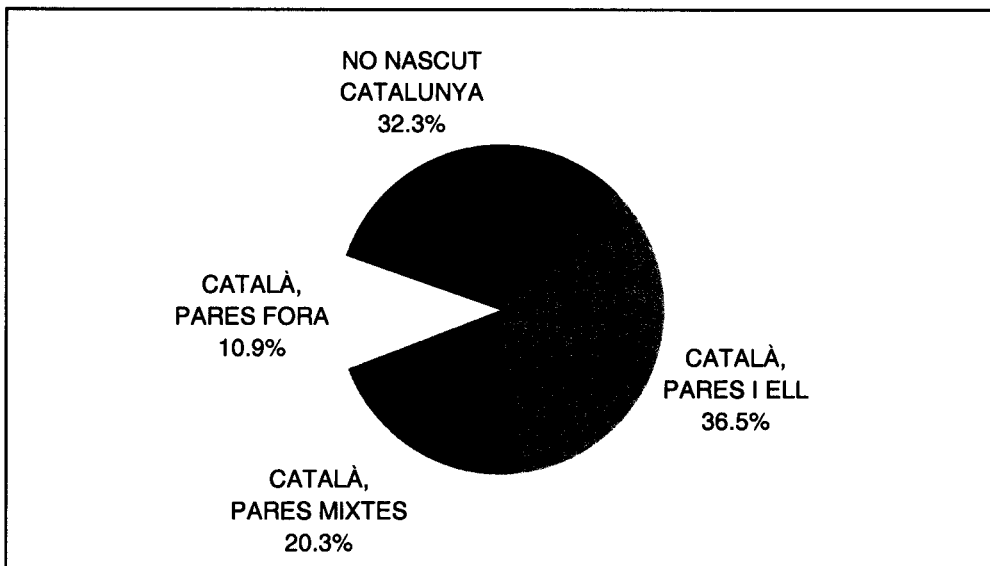


#### edat

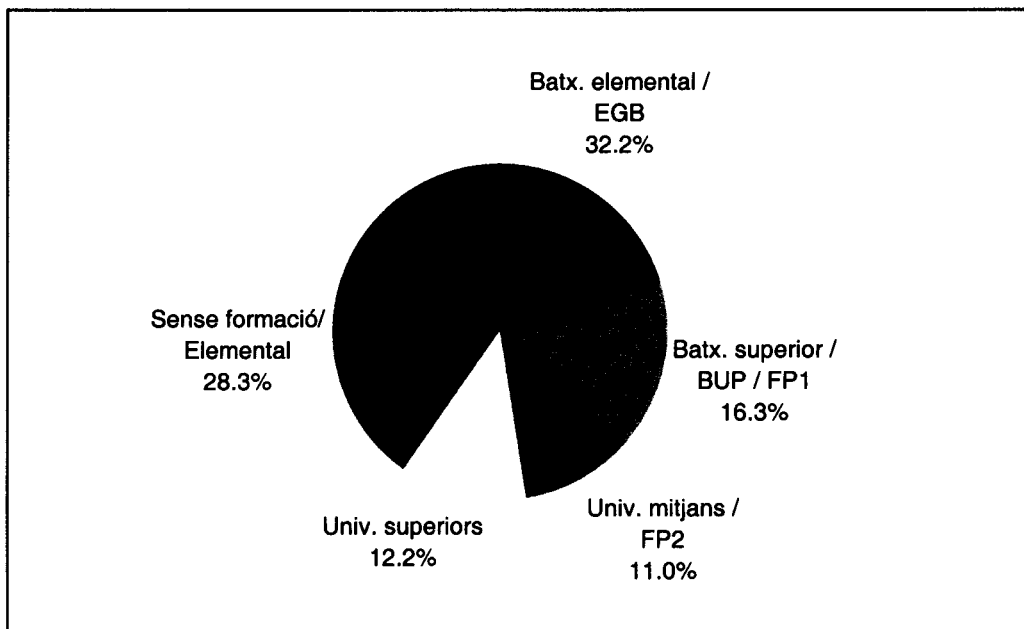




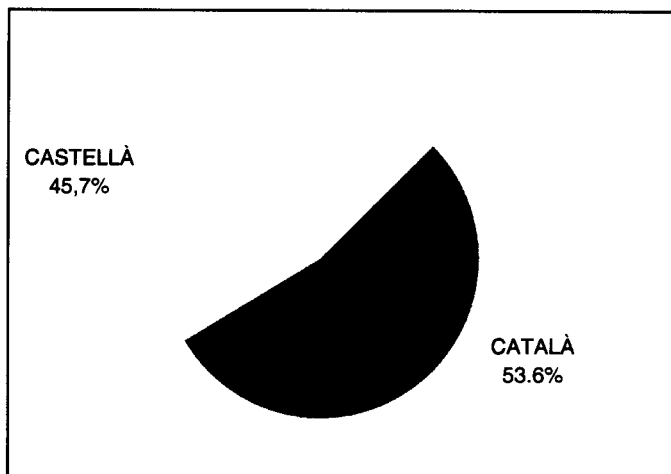
## ascendència



## formació



## llengua entrevista





Les dades pel que fa a la autodefinició política i l'autoidentificació nacional es mostren comparades amb les amb les obtingudes al tracking del mes de març passat :

<b>autodefinició política</b>	<b>% març 99</b>	<b>% juliol 99</b>
De dretes	4.6	4.7
Més aviat de dretes	6.7	6.3
De centre	22.7	18.6
Més aviat d'esquerres	20.6	22.0
D'esquerres	14.6	21.5
Ni de dretes ni d'esquerres	24.3	22.8
Ns/Nc	6.5	4.1
(base)	(800)	(1900)

<b>autodefinició nacional</b>	<b>% març 99</b>	<b>% juliol 99</b>
Només espanyol	9.1	10.6
Més espanyol que català	6.7	8.4
Tant espanyol com català	34.1	40.7
Més català que espanyol	25.6	20.5
Només català	19.1	14.4
Cap dels anteriors	4.2	4.7
Ns/Nc	1.2	0.7
(base)	(800)	(1900)

## FASE QUALITATIVA

	BARCELONA		
	Dones	Homes	Mixt
18 – 22 anys			2 RG
23 – 30 anys			2 RG
40 – 65 anys	2 RG	2 RG	

4 RG a Igualada, Manresa, Mataró i Tarragona totes seguint el següents esquema:

- Homes i dones
- 40 – 65 anys

**TREBALL DE  
CAMP**

Realitzat entre els dies 21 de juny i 6 de juliol de 1999

Les dades pel que fa a la autodefinició política i l'autoidentificació nacional es mostren comparades amb les amb les obtingudes al tracking del mes de març passat :

<b>autodefinició política</b>	<b>% març 99</b>	<b>% juliol 99</b>
De dretes	4.6	4.7
Més aviat de dretes	6.7	6.3
De centre	22.7	18.6
Més aviat d'esquerres	20.6	22.0
D'esquerres	14.6	21.5
Ni de dretes ni d'esquerres	24.3	22.8
Ns/Nc	6.5	4.1
(base)	(800)	(1900)

<b>autodefinició nacional</b>	<b>% març 99</b>	<b>% juliol 99</b>
Només espanyol	9.1	10.6
Més espanyol que català	6.7	8.4
Tant espanyol com català	34.1	40.7
Més català que espanyol	25.6	20.5
Només català	19.1	14.4
Cap dels anteriors	4.2	4.7
Ns/Nc	1.2	0.7
(base)	(800)	(1900)

## 1. REFERENTS D'ACTUALITAT

### 1.1. PROBLEMES MÉS IMPORTANTS PAÍS

La taula següent compara les dades obtingudes amb les del mes d'octubre de l'any passat i el mes de març d'enguany pel que fa als que es consideren els principals problemes del país :

	% oct. 98	% març 99	% juliol 99
I. PROBLEMES ECONÒMICS	75.0	70.1	<u>65.3</u>
II. TERRORISME) / INSEGURETAT	27.5	20.5	18.2
III. PROBLEMES POLÍTICS/ POLÍTICA	8.8	9.7	10.6
IV. ALTRES PROBLEMES	7.8	9.3	5.9

#### I. PROBLEMES ECONÒMICS

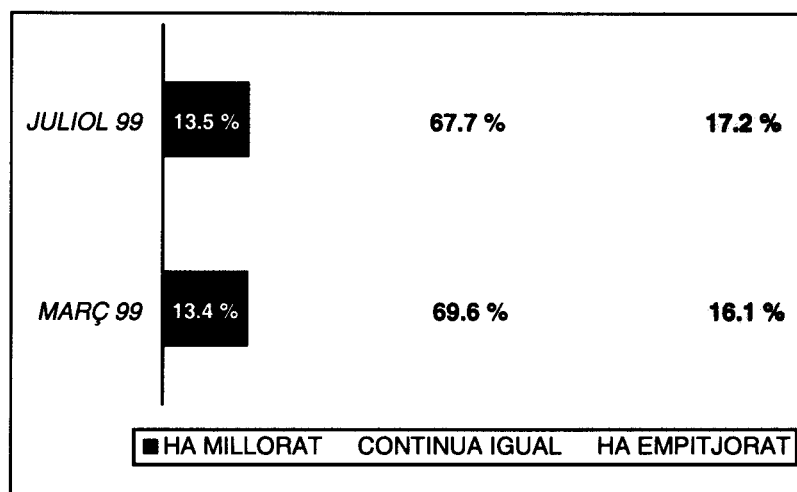
	% oct.98	% març 99	% juliol 99
ATUR	63.4	55.6	<u>59.6</u>
SITUACIÓ ECONÒMICA GENERAL	9.3	10.1	10.3
CONDICIONS MAASTRICH	---	---	1.1
EURO / UNIÓ MONETÀRIA	1.3	1.4	---
PENSIONS	---	2.1	---
PRECARIERAT MERCAT LABORAL	0.7	0.6	---
IMPOSTOS	0.3	0.3	---

## 2. PERCEPCIÓ SITUACIÓ ECONÒMICA

### 2.1. SITUACIÓ ECONÒMICA PERSONAL

- Malgrat que de forma espontània disminueixen les mencions a les qüestions econòmiques com a origen de preocupacions personals, la gran majoria d'entrevistats (67.7 %) considera que la seva situació econòmica no ha evolucionat en els darrers mesos.
- En aquest aspecte les dades són molt semblants a les observades els mes de març passat :

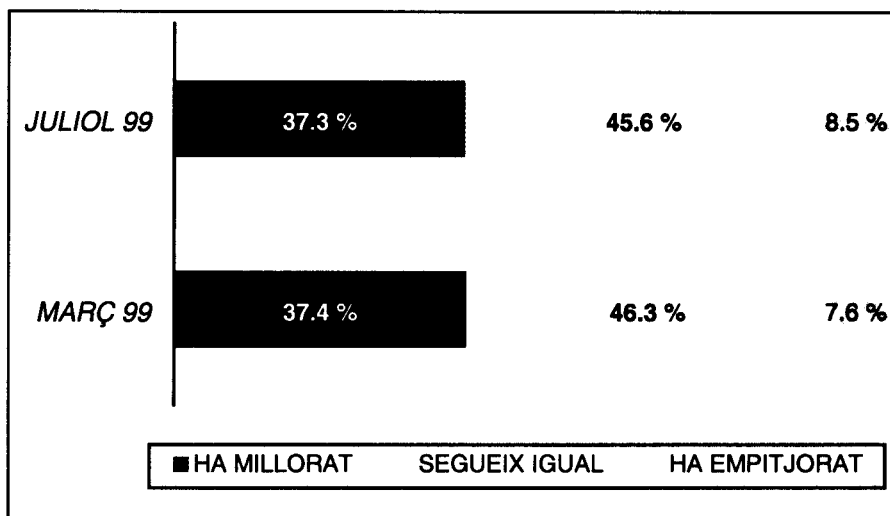
*Ha notat si la seva situació econòmica  
(o la de la seva família) ha ...*



## 2.2. SITUACIÓ ECONÒMICA CATALUNYA

- La percepció pel que fa a la situació econòmica a Catalunya és més optimista : pràcticament el 40 % dels entrevistats considera que la situació econòmica a Catalunya ha millorat en els darrers mesos.

***Pel que fa a Catalunya, vostè creu que la situació econòmica en els darrers mesos...***



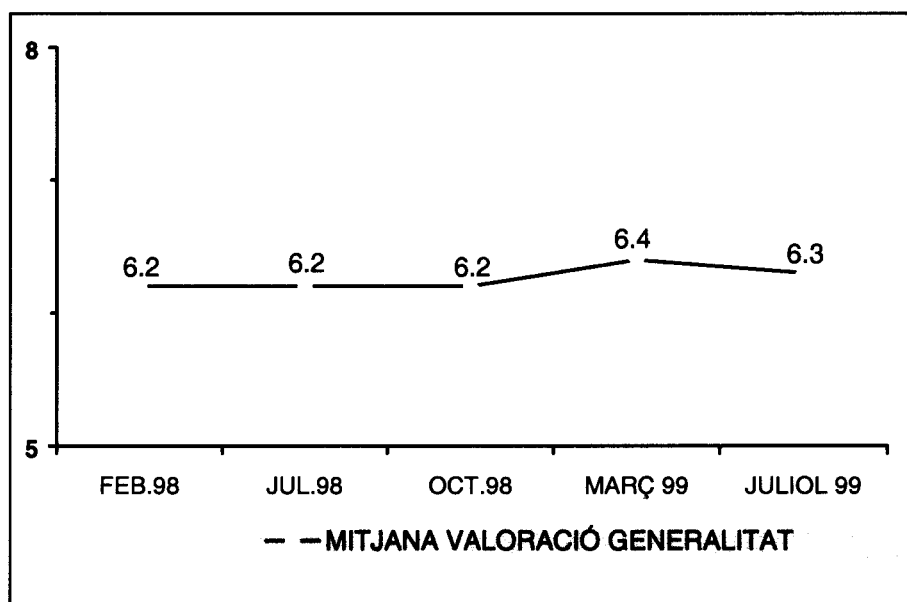
### 3. VALORACIÓ GENERALITAT I ACCIÓ DE GOVERN

#### 3.1. VALORACIÓ GLOBAL ACTUACIÓ GENERALITAT

La puntuació mitjana que els entrevistats otorguen al govern de la Generalitat es situa en 6.3 en una escala de 1 a 10.

PUNTUACIÓ	% març 99		% juliol 99	
	1-2	3.5	4.7	37.8
3-4	6.4	5.9	7.3	41.9
5-6	36.4	7.8	4.6	7.8
7-8	41.9	8.8	6.40	6.30
9-10	7.3	6.30	(800)	(1900)
NS/NC	4.6			
<b>MITJANA (1-10)</b>	<b>6.40</b>	<b>6.30</b>		
<b>(BASE)</b>	<b>(800)</b>	<b>(1900)</b>		

#### *Evolució valoració global* (MITJANA 1- 10)

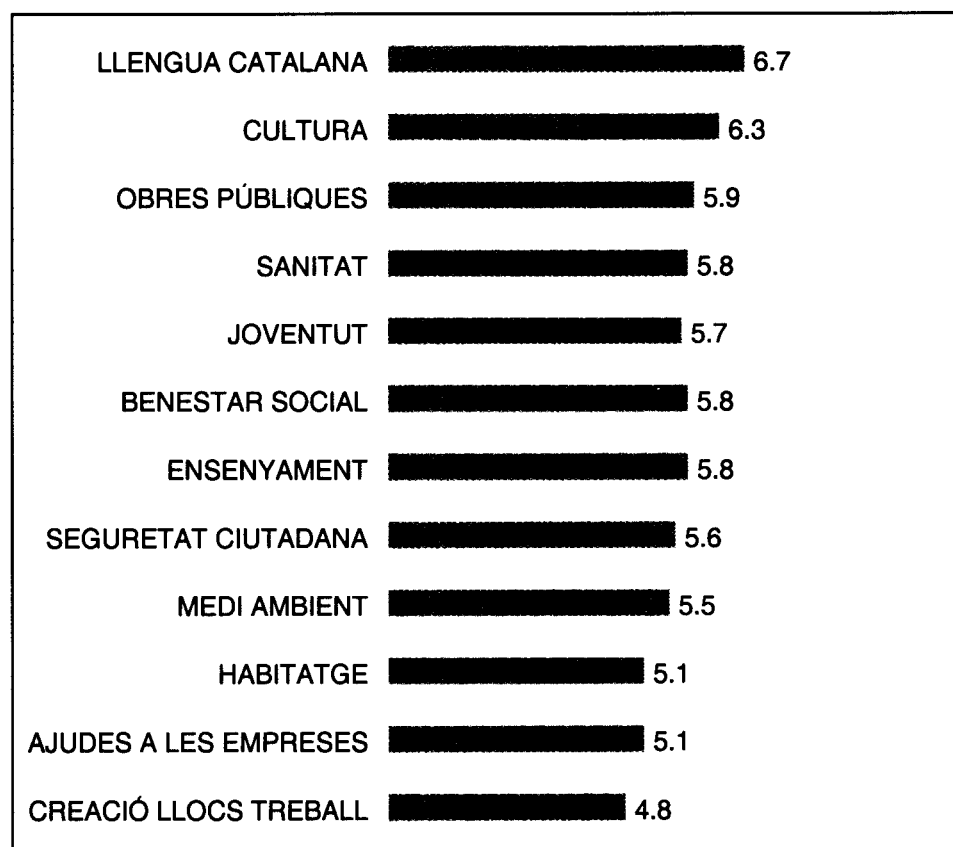


### 3.2. VALORACIÓ ACTUACIÓ PER ÀMBITS

S'ha suggerit als entrevistats un total de 12 àmbits específics d'actuació de la Generalitat i se'ls n'ha demanat una valoració a partir d'una escala numèrica de 1 al 10.

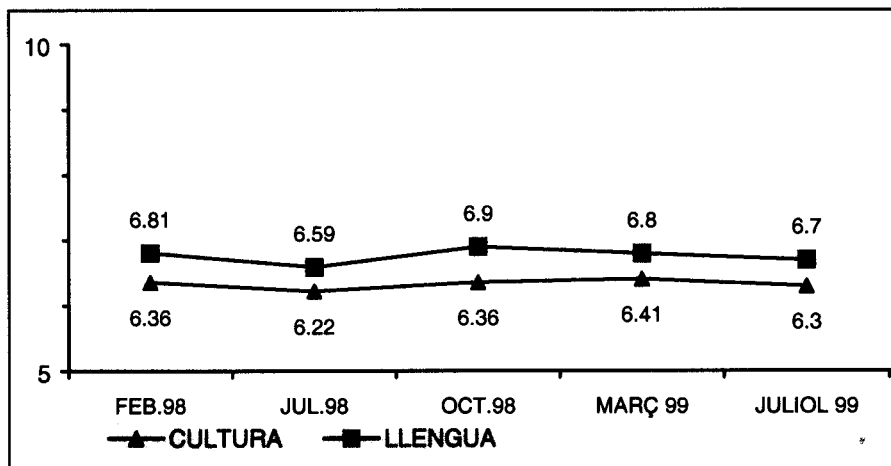
El gràfic següent mostra un resum de les mitjanes de valoració obtingudes en cada un dels àmbits suggerits :

**Valoració actuació Generalitat per àmbits**  
MITJANES VALORACIÓ (1-10)



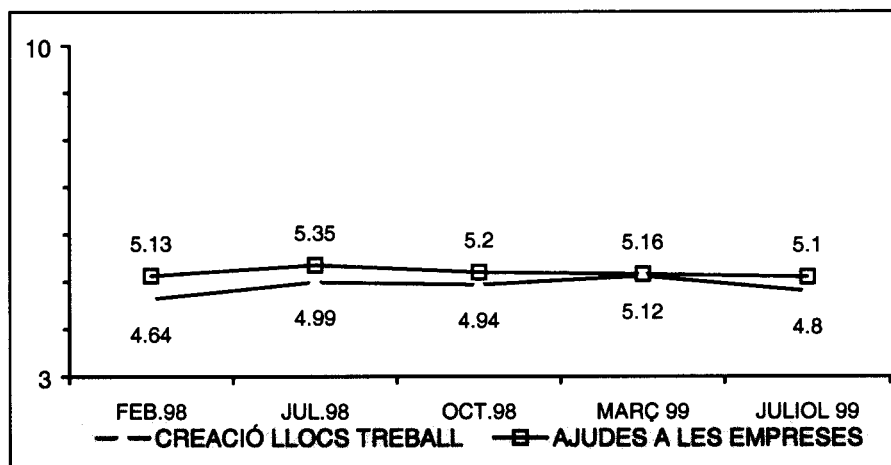


### Llengua catalana / Cultura

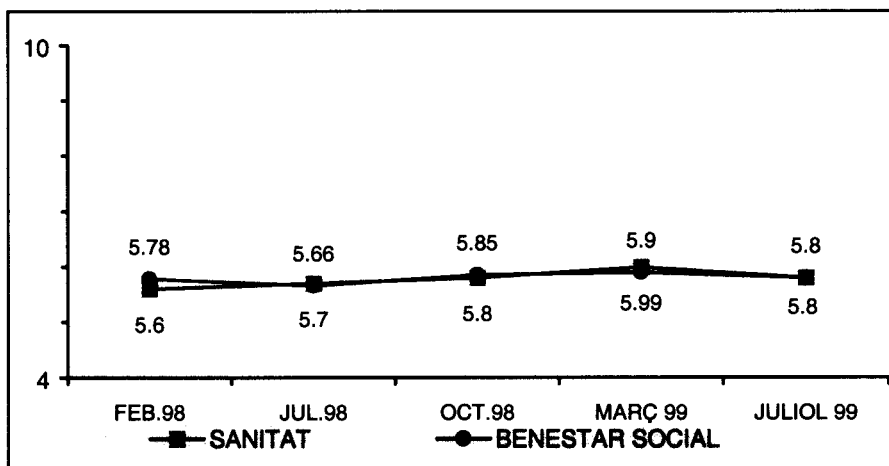


→ La gestió cultural de la Generalitat i específicament la relacionada amb la llengua catalana és històricament la més ben valorada pels ciutadans.

### Creació llocs de treball / Ajudes a les empreses

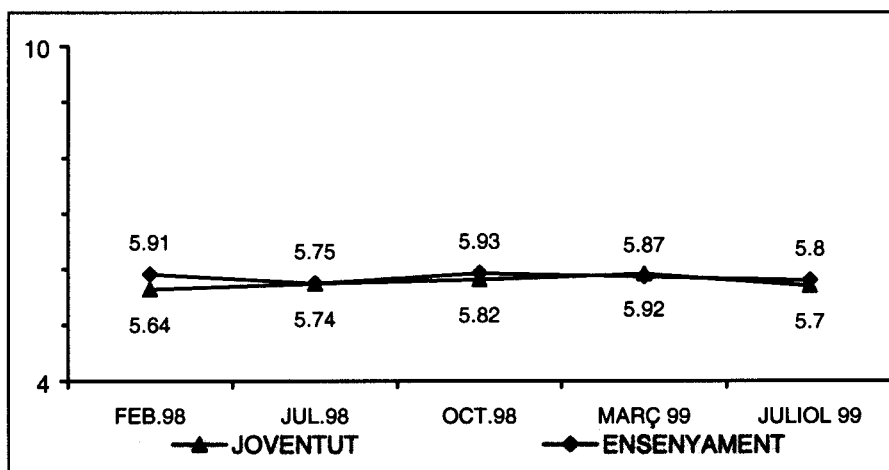


### Sanitat / Benestar Social

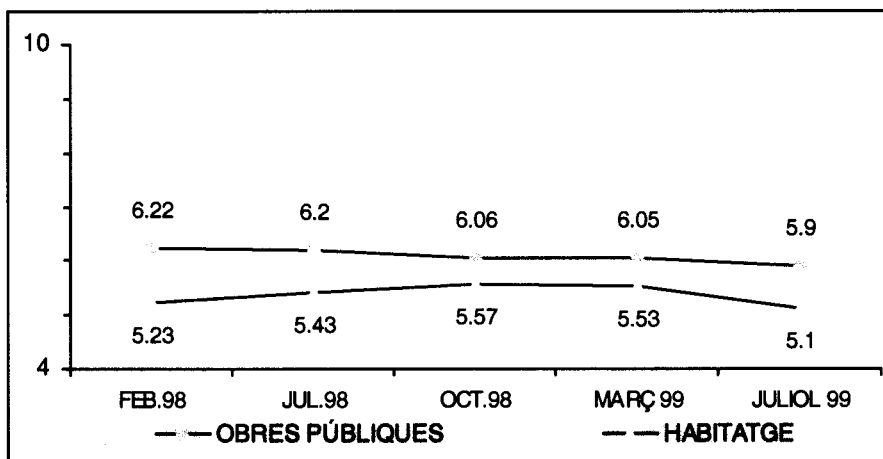


- Les dades en relació a la **Sanitat i Benestar Social** evolucionen de forma similar pel que fa a la valoració dels ciutadans.

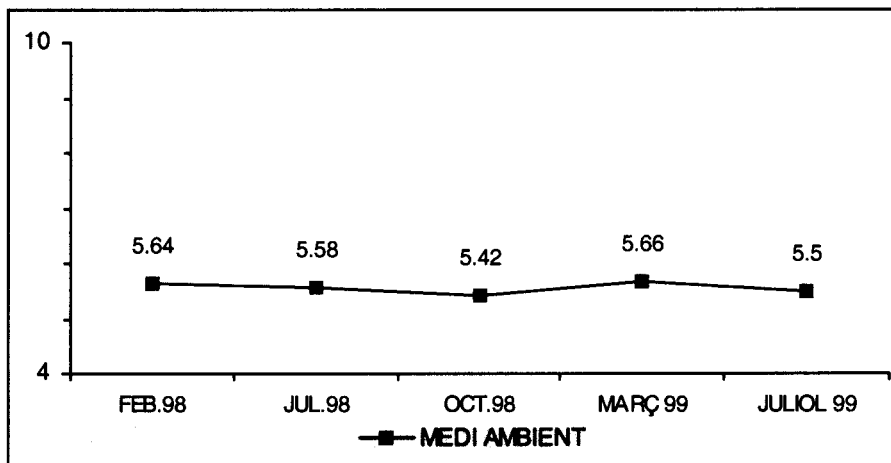
### Joventut / Ensenyament



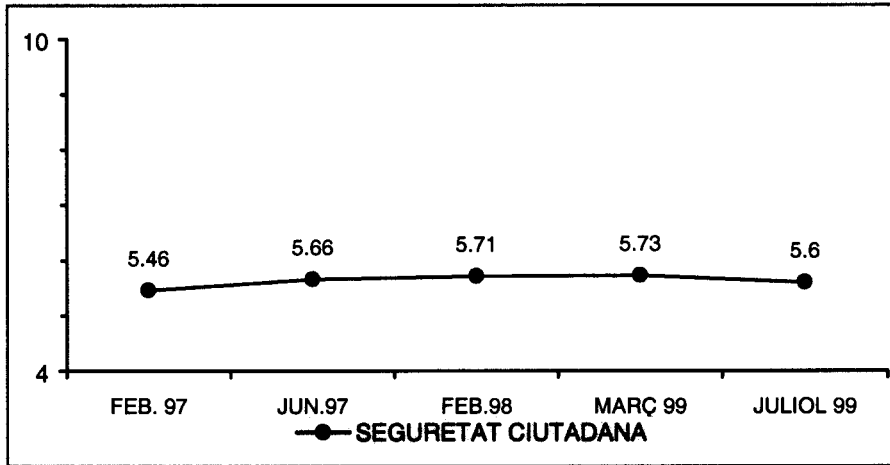
### Obres Públiques / Habitatge



### Medi ambient



### Seguretat ciutadana



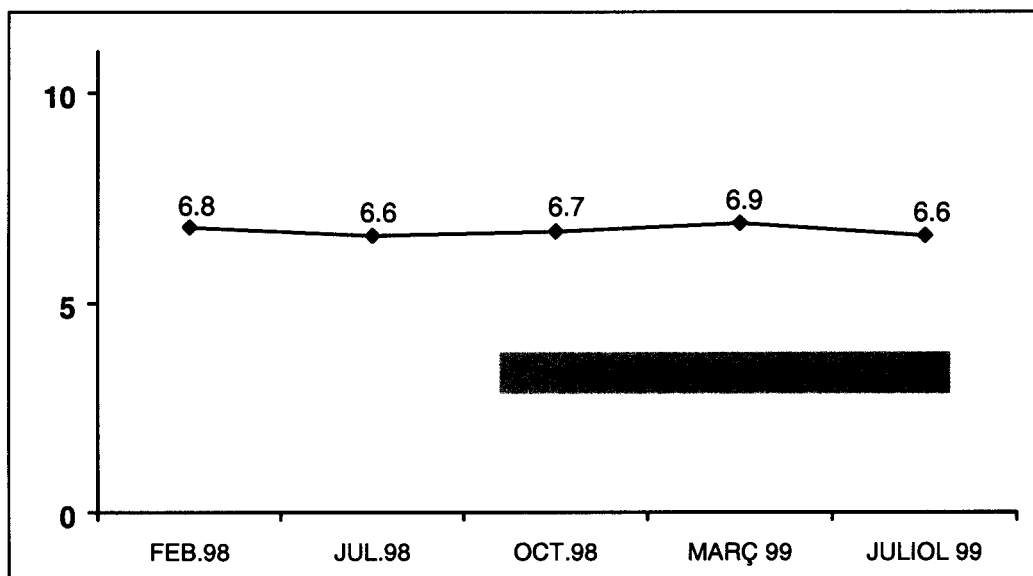
#### 4. PRESIDENT DE LA GENERALITAT

La valoració del President Pujol baixa lleugerament en relació al mes de març amb el 6.6 en una escala de 1 a 10.

El detall dels resultats obtinguts és el que mostra el quadre següent :

PUNTUACIÓ	% <i>març 99</i>	% <i>juliol 99</i>
1-2	5.0	6.9
3-4	7.1	8.1
5-6	24.3	28.9
7-8	39.1	36.5
9-10	21.7	16.7
NS/NC	2.9	2.9
<b>MITJANA (1-10)</b>	<b>6.87</b>	<b>6.6</b>
(BASE)	(800)	(1900)

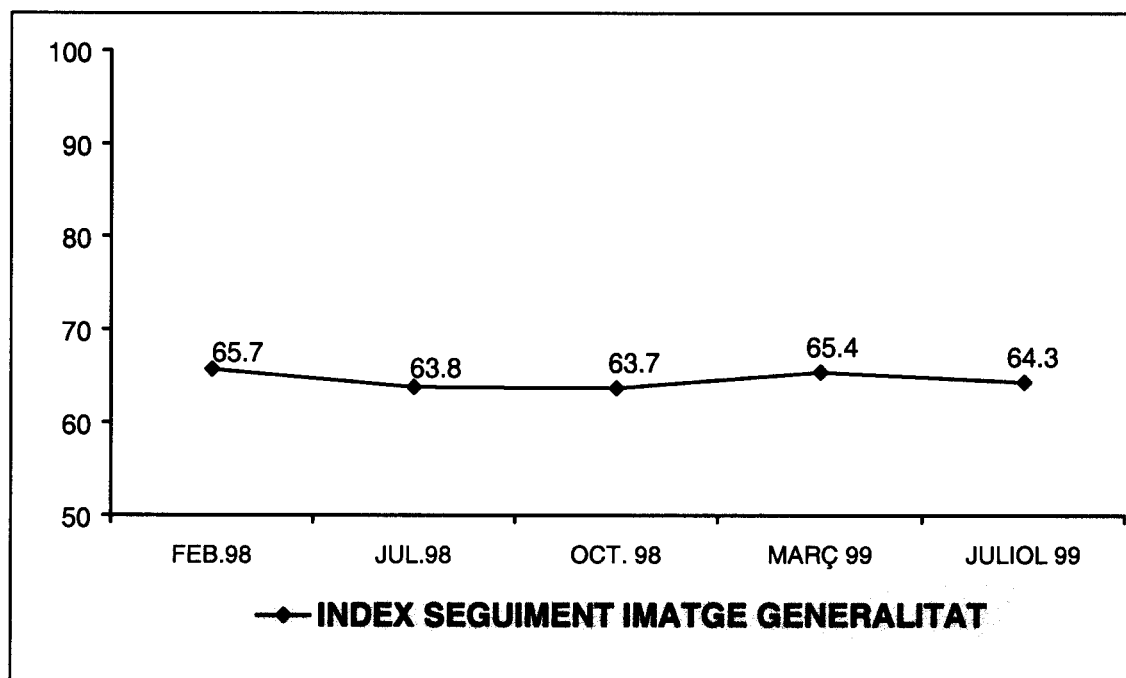
#### *Evolució mitjana de valoració President Pujol*



## 5. ISIG (Índex Seguiment Imatge Generalitat)

L'Índex de Seguiment de la Imatge de la Generalitat – indicador construït a partir de les valoracions dels entrevistats en relació a l'actuació del govern i del President – es situa en 64.3 en una escala del 0 al 100.

### *Històric Index Seguiment Imatge Generalitat* (ÍNDEX 0 –100)



## 6. NOTORIETAT I VALORACIÓ LÍDERS POLÍTICS

### 6.1. ÀMBIT CATALÀ

Líders polítics suggerits	NOTORIETAT SUGGERIDA %		VALORACIÓ MITJANA (1-10)	
	març 99	juliol 99	març 99	juliol 99
PASQUAL MARAGALL	90.4	94.5	6.57	6.92
JORDI PUJOL	---	95.7		6.01
J.A. DURAN I LLEIDA	66.3	64.1	6.09	5.67
JOAQUIM MOLINS	67.7	70.0	5.85	5.24
JOAQUIM NADAL	65.3	63.4	5.79	5.98
ARTUR MAS	40.2	35.4	5.71	5.17
PERE ESTEVE	40.7	48.7	5.67	5.38
XAVIER TRIAS	58.2	50.1	5.57	5.14
J.LL. CAROD-ROVIRA	42.3	40.5	5.38	5.31
RAFAEL RIBÓ	66.2	63.6	5.12	5.10
ALBERTO FDZ. DÍAZ	49.3	47.3	3.98	3.68
(BASE)	(800)	(1900)	(800)	(1900)

## 7. AMBIENT ELECTORAL

### 7.1. VALORACIÓ DELS RESULTATS DE LES ELECCIONS DEL 13.6.99

⇒ Davant dels resultats de les passades eleccions, els electors comenten una davallada de CIU. Es considera que aquesta davallada era esperada i representa un vot de càstig cap a CIU.

*“hi ha hagut una davallada forta de CIU a les municipals, era una cosa que ja estava clara...es vol castigar d’alguna manera...”*

⇒ Com a causes d’aquest vot de càstig es citen:

- El pacte a nivell estatal amb el PP: per una banda es considera que CIU ha recolzat un partit antinacionalista i per l’altra d’aquest recolzament no s’ha obtingut tot allò que se’n podia haver aconseguit

*“el pacte amb el PP ha sigut negatiu, s’ha aconseguit molt poc del que s’havia d’aconseguir en termes generals... no s’han aconseguit els objectius”*

- La manca de polítics emergents a CIU que connectin amb els electors i sàpiguen transmetre il·lusió envers el seu projecte. Aquest aspecte és especialment comentat per aquells votants que a les darreres eleccions es van abstenir

*“crec que és un partit que es va desgastant i que no surt gent amb carisma”*

- La percepció d’una certa actitud prepotent per part de CIU i els seus dirigents

*“hi ha una prepotència molt gran per part de CIU, no té en compte per res l’opinió i necessitats del poble”*



- ⇒ Els anteriors punts provoquen la percepció per part dels votants de CIU d'un cert disgust i cansament del partit i del seu projecte.
- ⇒ Els joves que han votat per primera vegada a les darreres eleccions no han dipositat un vot d'il·lusió sinó que s'ha tractat d'un vot per eliminació, destinat a aquella opció política que menys els desagrada

*“per mi complir els 18 era treure'm el carnet de cotxe, el votar no n'era...”*

## 7.2. L'ABSTENCIÓ

⇒ L'abstenció es justifica en part per una manca de motivació i insatisfacció envers la política i en part per la poca capacitat d'atracció dels candidats.

⇒ Els principals motius d'aquesta abstenció són:

- La manca d'idees noves en els diferents partits que sàpiguen transmetre una il·lusió cap a un projecte de futur
- La percepció d'una falta de diàleg entre la classe política i els electors. En aquest sentit, es considera que les campanyes electorals estan mal plantejades donat que situen el contacte polític-electoral només en un determinat moment, molt puntual i dificulten l'assimilació del projecte del polític. La cadena emissor-missatge-receptor no funciona en òptimes condicions:

*"és molt vulgar, es fals això...ells han d'estar al costat del poble sempre, no en època d'eleccions"*

*"cuando acaban las elecciones y cuando van por la calle entonces ya no te saludan"*

*"a vegades no entenc el seu llenguatge"*

- La tendència a la desconfiança envers la figura del polític i les seves promeses. Es considera que el polític actual no dedica la seva feina en benefici del poble sinó que busca el seu propi benefici:

*"la gent s'ha cremat, desconfia de la classe política... mentre el polític no sigui capaç de veure que està al servei del poble...que la gent vegi que el que exerceix la política ho fa de bona fe..."*

- L'actitud crítica no constructiva que mostren els polítics cap als seus adversaris:

*"el que més ràbia em fa es que quan surten a un debat comencen a treure's les coses brutes"*

- La manca d'identificació amb els partits i polítics existents. Els votants, especialment els joves, no se senten representats amb cap de les diferents opcions

*“et dones compte que no hi ha un partit que ofereixi expectatives bones”*

- Els candidats a les eleccions municipals. Es considera que a unes eleccions municipals intervé l'afecte del candidat, donat que es vota a la persona i no tant al partit.

## L'ABSTENCIÓ

ES UNA ABSTENCIÓ ACTITUDINAL MARCADA PER UNA MANCA DE  
MOTIVACIÓ  
I INSATISFACCIÓ ENVERS LA POLÍTICA



- Falta d'idees innovadores als diferents partits
- Manca de diàleg entre la classe política i els electors
- Desconfiança envers la figura del polític
- Actitud crítica no constructiva dels polítics
- Manca d'identificació amb els partits
- Els candidats a les eleccions municipals 99', amb poca capacitat de motivació i implicació de ciutadans

### 7.3. L'ABSTENCIÓ I ELS JOVES

⇒ A més a més dels motius citats a l'apartat anterior, els joves manifesten els següents motius:

- El fet d'haver nascut i viscut sempre en un sistema democràtic, en contraposició a les persones de més edat, que consideren el fet d'anar a votar com una obligació donats els anys de dictadura.
- La percepció d'una manca de diferenciació ideològica i pràctica entre els partits polítics.
- El desconeixement de la situació política actual. Els participants consideren que no tenen suficients criteris per poder dipositar un vot meditat

*"no sabia res, de qui era cadascun ni res"*

- La conformitat amb la situació actual, que no els provoca la necessitat d'un canvi:

*"per comoditat... el que està a l'alcaldia ja saps com ho fa"*

⇒ A aquests motius cal afegir aspectes de caire generacional com son l'actitud passota que presenten els joves així com el ser més sensibles a l'influència de l'entorn, que els farà decantar per una opció o per l'abstenció.

## 7.4. AMBIENT PRE-ELECTORAL

- En general es considera que les properes eleccions estaran emmarcades dins d'un ambient altament competitiu , amb una campanya molt igualada i agressiva entre Jordi Pujol i Pasqual Maragall, que provocarà força participació i implicació per part dels electors.

*"...el PSC ha subido un montón ..."*

*"...ara que s'espavili una en Jordi Pujol ... li estan trepitjant els talons ...."*

*"... son dos líders carismàtics..."*

*"... Maragall farà molt mal ..."*

- Es perceben doncs com unes eleccions entre dos únics candidats, on un d'ells, Pujol, serà l'última vegada que es presenti.
- A part de l'enfrontament CIU-PSC, s'opina que Esquerra Republicana sortirà reforçada, especialment pel vot dels joves, encara que el seu líder Carod Rovira es percep amb poc carisma

*"....tenen un equip jove ... i ara mateix la gent s'identifica més amb ells ..."*

- Es valora molt negativament les campanyes basades en la desqualificació de l'adversari, i es critica el to de les darreres campanyes.

*"...siempre es el mismo rollo ... que si fulanito ... esto molesta muchísimo ..."*

**AMBIENT PRE – ELECTORAL**

**LES PROPERES ELECCIONS AUTONÒMIQUES ES PREVEUEN ALTAMENT  
COMPETITIVES AMB DOS PROTAGONISTES**

- **ELEVAT GRAU D'IMPLICACIÓ I PARTICIPACIÓ DE L'ELECTORAT**
- **CAMPANYA INTENSA I AGRESSIVA**
- **ENTRE ELS VOTANTS A ALTRES PARTITS S'APUNTA LA NECESSITAT D'UN  
CANVI EN EL GOVERN DE LA GENERALITAT**
- **ENTRE ELS ABSTENCIONISTES S'OPINA QUE TORNARÀ A GUANYAR  
PUJOL PERÒ SENSE MAJORIA ABSOLUTA**
- **ES PREVEU UN CREIXEMENT IMPORTANT D'ERC**