

# **ESTUDI SOBRE LA PERCEPCIÓ CIUTADANA DE LES POLÍTIQUES PÚBLIQUES EXECUTADES PEL GOVERN DE CATALUNYA**

## **INFORME DE RESULTATS**

*gener 2006*

**RPEO núm 345**

**Registre Públic d'Estudis d'Opinió de la Generalitat de Catalunya  
Decret 1/2005, d'11 de gener**

# **Generalitat de Catalunya**

## **Estudi sobre la percepció ciutadana de les polítiques públiques executades pel Govern de Catalunya**

---

**Informe de Resultats**

**Gener de 2006**

**RPEO núm 345**

**Registre Públic d'Estudis d'Opinió de la Generalitat de Catalunya  
Decret 1/2005, d'11 de gener**

<b>I. OBJECTIUS DE L'ESTUDI</b>	<b>3</b>
<b>II. FITXA TÈCNICA</b>	<b>5</b>
<b>III. INFORME DE RESULTATS</b>	<b>7</b>
1. <b>Característiques dels entrevistats</b>	<b>8</b>
2. <b>Mitjans de comunicació</b>	<b>11</b>
3. <b>Situació general de Catalunya</b>	<b>15</b>
4. <b>Gestió del Govern de la Generalitat</b>	<b>25</b>
5. <b>Autogovern i qualitat democràtica</b>	<b>35</b>
6. <b>Impuls econòmic</b>	<b>50</b>
7. <b>Una nació socialment avançada</b>	<b>54</b>
8. <b>Política territorial i ambiental</b>	<b>67</b>
<b>IV. CONCLUSIONS</b>	<b>74</b>
<b>V. ANNEX</b>	

## I. OBJECTIUS DE L'ESTUDI

Les següents pàgines presenten els resultats de l'estudi quantitatiu dut a terme durant el mes de setembre **amb l'objectiu d'avaluar la percepció que els ciutadans tenen de les polítiques públiques del Govern.**

Es pretén conèixer la valoració general de la situació del país a parer dels ciutadans, les principals prioritats i la valoració de l'actuació del govern tant a nivell general com específic pels diferents àmbits de gestió.

Els resultats es presenten, com en anteriors edicions, segons els quatre grans àmbits d'actuació del govern. A cadascun es comenten les preguntes específiques que s'han introduït en aquesta consulta.

- ✓ L'autogovern i la qualitat democràtica. Inclou preguntes relacionades amb l'estatut i el nou sistema de finançament. També preguntes relatives a la percepció de qualitat de servei de l'administració de la Generalitat.
- ✓ L'impuls econòmic. Evolució de la situació econòmica. També una qüestió sobre les polítiques destinades als emprenedors.
- ✓ Les polítiques socials. Es dedica bona part d'aquest apartat a estudiar com els catalans perceben i valoren la immigració.
- ✓ La política territorial i ambiental. S'avaluen qüestions diverses sobre habitatge, medi ambient i transport.

En els casos en què ha estat possible, els resultats de l'actual consulta s'han comparat amb els dels estudis realitzats prèviament –juliol de 2004 i desembre de 2004- amb el mateix objectiu.

## II. FITXA TÈCNICA

**Tècnica d'investigació:** entrevista telefònica assistida per ordinador (C.A.T.I. en les sigles angleses).

**Àmbit geogràfic:** Catalunya.

**Univers:** persones de 18 i més anys empadronades a Catalunya.

**Dimensió de la mostra:** 1400 entrevistes.

**Tipus de mostreig:** estratificat per àmbits territorials i dimensió de municipi amb afixació proporcional i control de quotes per sexe i edat.

**Error mostral:** l'error mostral associat a 1400 entrevistes distribuïdes de forma proporcional és de  $\pm 2,67\%$  per un nivell de confiança del 95% i  $p=q=0,5$ , en relació als resultats referits al conjunt de Catalunya.

**Dates de realització:** del 12 al 17 de setembre de 2005.

**Empresa executora:** l'estudi ha estat realitzat per Opinometre, S.L.

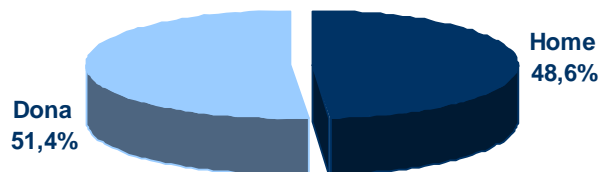
## III. INFORME DE RESULTATS



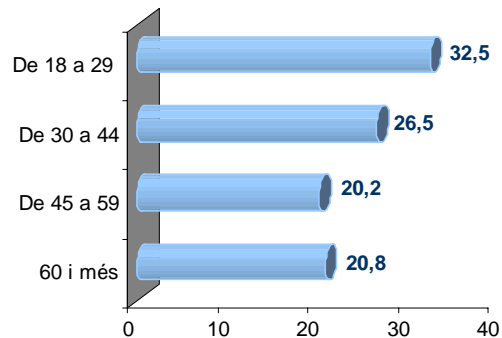
## **1. Característiques dels entrevistats**

# CARACTERÍSTIQUES DELS ENTREVISTATS

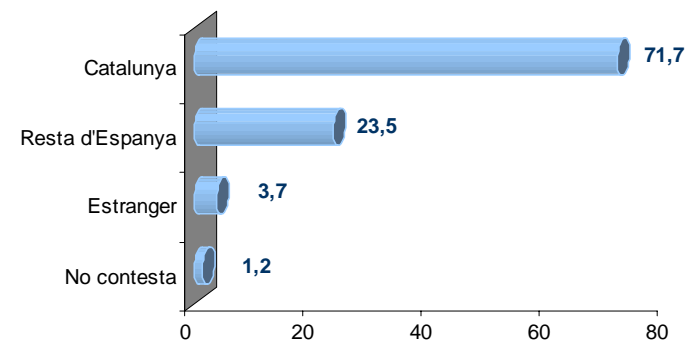
*Sexe*



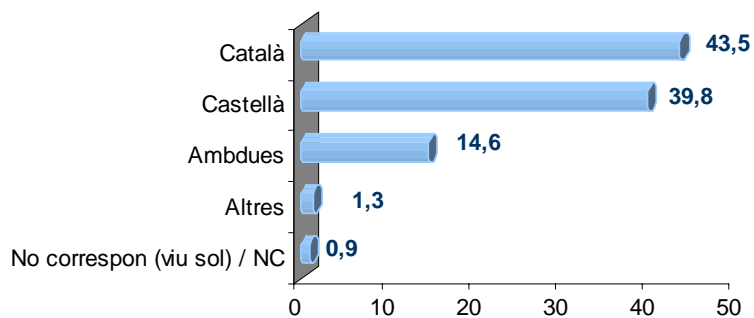
*Edat*



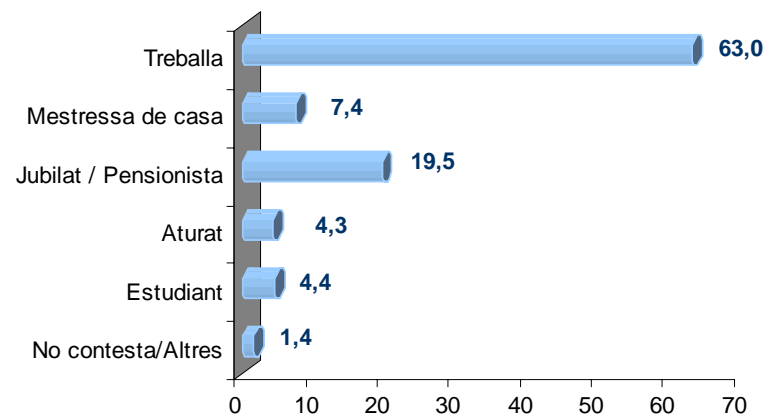
*Lloc de naixement*



*Llengua habitual a casa*

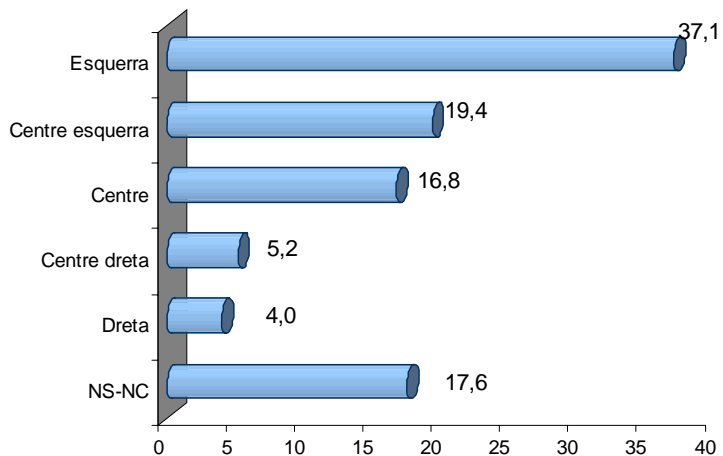


*Activitat*

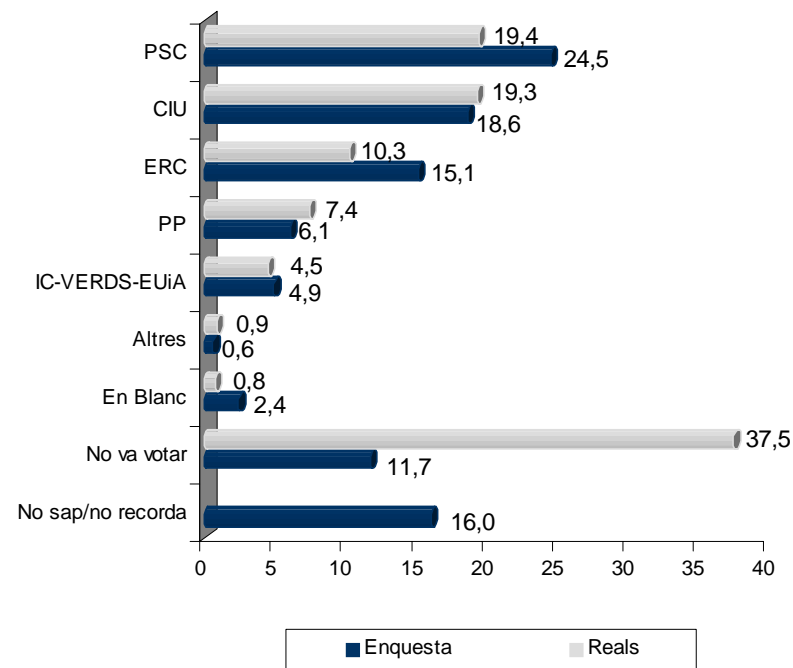


# CARACTERÍSTIQUES DELS ENTREVISTATS

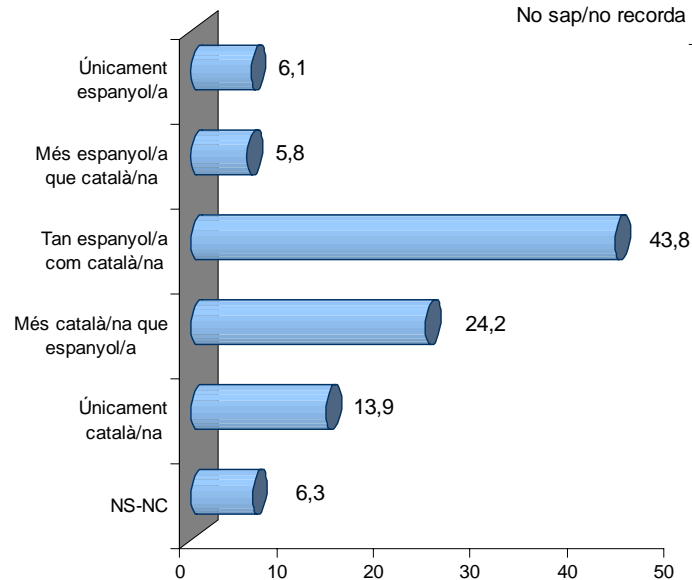
## Ideologia



## Eleccions autonòmiques 2003. Resultats reals i record de vot



## Sentiment de pertinença



## **2. Mitjans de comunicació**

- ✓ **Gairebé el 60% dels enquestats acostuma a veure els informatius a TV3.** A força distància apareixen els informatius de Tele 5 (13,4%) o TVE1 (12,6%). Els valors són similars a anteriors consultes.

Els informatius de TV3 són seguits de manera majoritària a tots els col·lectius, i creix als municipis més petits i entre els enquestats més altament formats.

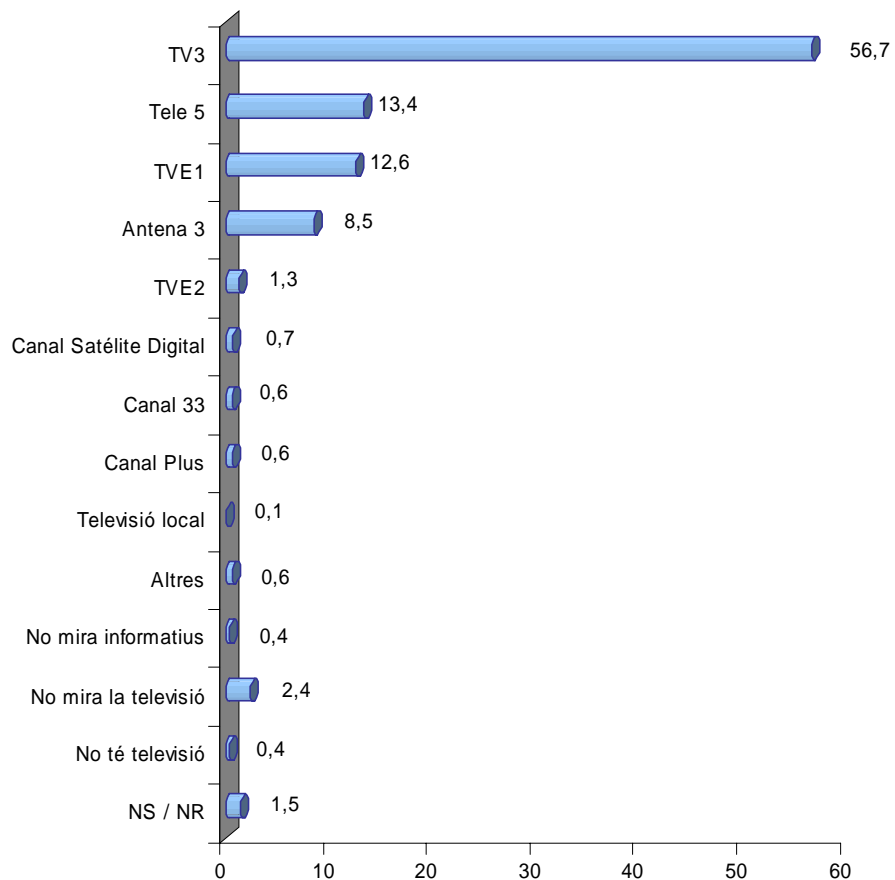
- ✓ **El Periódico (23,3%) i La Vanguardia (21,4%) són els diaris més llegits.** A continuació El País. Un 7,3% dels catalans entrevistats ha citat alguna publicació de caràcter comarcal o local i un 5,1 el diari AVUI, el mateix número que ha citat de forma espontània algun diari gratuït. Un 18% diu no llegir el diari.

Es detecta un creixement de la lectura de premsa entre els municipis més grans, els enquestats altament formats i els homes. Als municipis més petits augmenta el seguiment de la premsa local / comarcal o l'Avui.

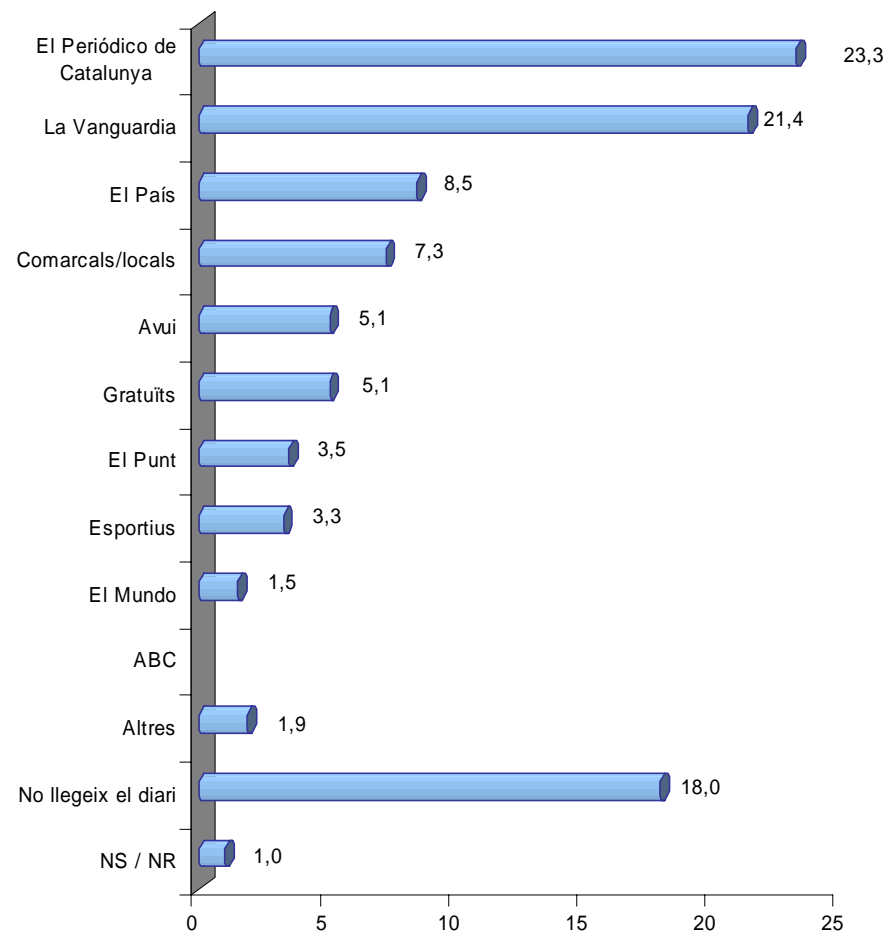
- ✓ **Catalunya Ràdio (16,9%) i Catalunya Informació (6,1%) són els diars més habituals per escoltar els informatius a la ràdio.** També la SER (13,6%). A continuació la Cope (6,1%) i Onda Cero (4,1%). Després, en proporcions menors, apareixen respostes diverses. Un 21% dels entrevistats diu que no escolta la ràdio i un 15,6% no escolta informatius per aquest mitjà.

Es detecta menor ús de la ràdio als municipis d'entre cent cinquanta i un milió d'habitants. Catalunya Ràdio té un major seguiment en els municipis petits (de dos mil a deu mil habitants especialment) i entre els enquestats de més edat, mentre que la SER augmenta la seva difusió a Barcelona ciutat.

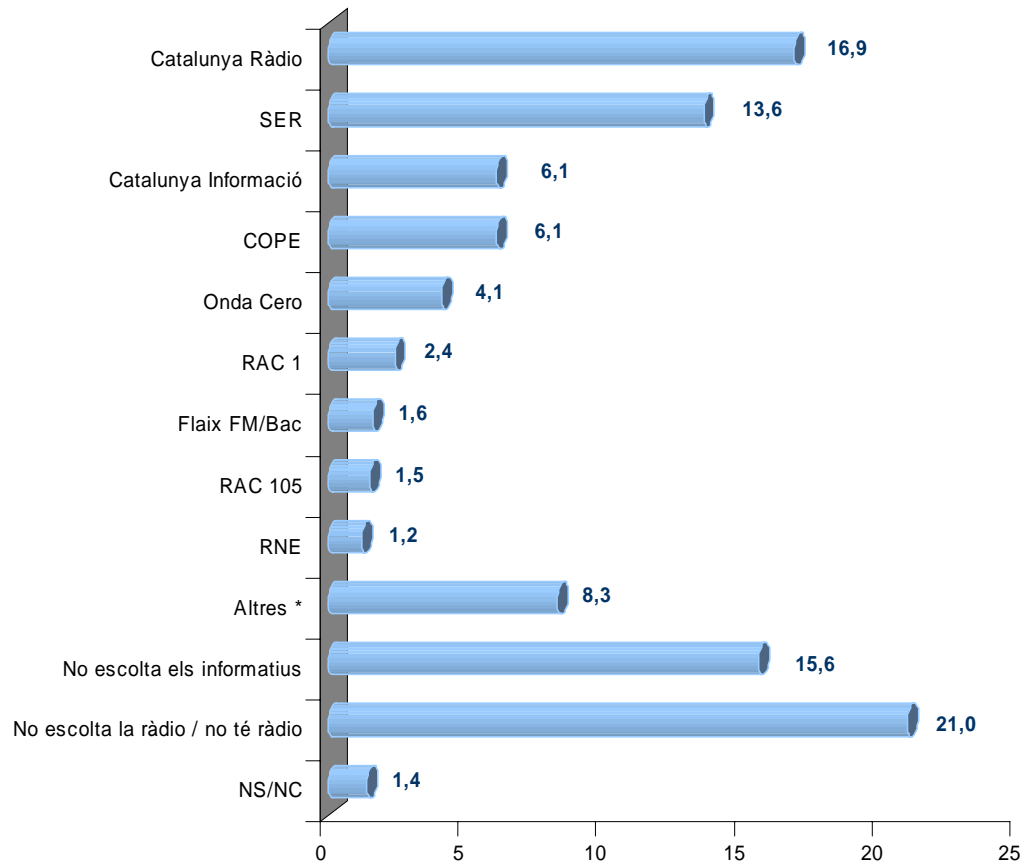
*A quin canal de televisió acostuma a veure els informatius principalment?*



*Quin diari acostuma vostè a llegir principalment?*



*A quina cadena de ràdio acostuma vostè a escoltar els informatius habitualment?*



(\*) L'apartat altres inclou les mencions per sota de l'1%. Entre elles hi ha Radio Teletaxi, Ona Catalana, Punt Ràdio, Ràdio 4, COM Ràdio i emissores locals.

### **3. Situació general de Catalunya**

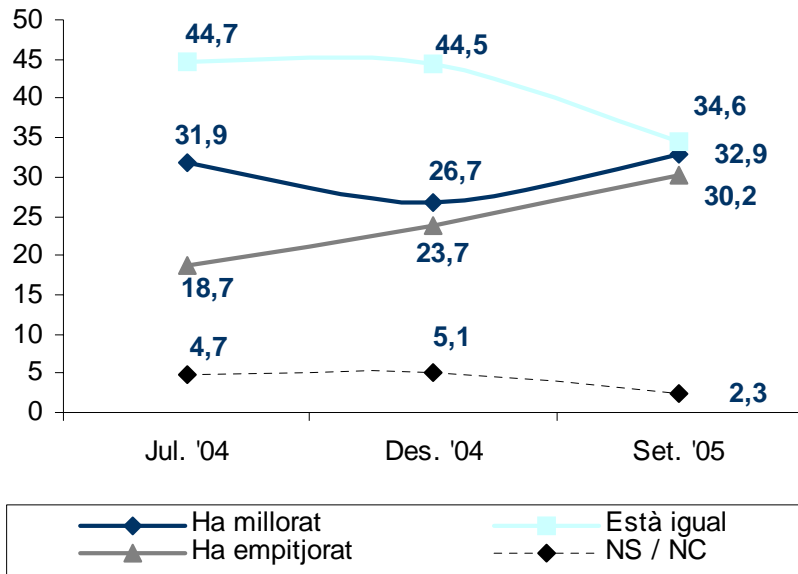


- ✓ S'incrementa des del desembre passat la **divisió d'opinions a l'hora de valorar l'evolució de Catalunya el darrer any**: disminueixen els neutres (34,6%) en benefici de les opinions positives (32,9%) i negatives (30,2%).

Els joves i els altament formats es mostren més satisfets, com també creixen les percepcions positives als municipis d'entre dos mil i deu mil habitants i a les demarcacions de Lleida i Girona. Els votants en les darreres autonòmiques de les formacions que integren el tripartit, especialment els d'ICV, són més favorables a l'evolució recent del país, però unes respectives majories dels votants de CiU i PP creuen que Catalunya ha empitjorat en aquest darrer any.

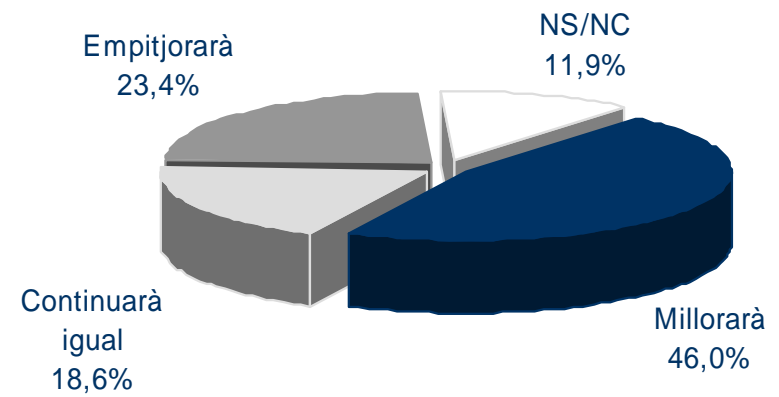
- ✓ **Prop de la meitat dels enquestats (46%) es mostren confiats sobre la millora de Catalunya en els propers 12 mesos**, i una mica menys d'una quarta part són pessimistes. Entorn del 20% pensen que seguirà igual, i un 11,9% no respon.

En tots els col·lectius prevalen les veus que esperen una millora el proper any, excepte pels que han respost haver votat PP el 2003, dels quals el 44,2% suposen un empitjorament.



*Em podria dir si creu que en l'últim any Catalunya, en General, ha millorat o ha empitjorat?*

*I creu que en el proper any Catalunya millorarà o empitjorarà?*



*Em podria dir si creu que en l'últim any Catalunya, en General, ha millorat o ha empitjorat?*

	Total n=1400	Record de vot autonòmiques 2003					
		PSC n=343	CiU n=261	ERC n=211	PP n=86	ICV-EUiA n=69	No votà n=164
Ha millorat	32,9	38,2	24,5	36,0	27,9	44,9	34,8
Està igual	34,6	37,6	35,2	40,3	24,4	30,4	25,0
Ha empitjorat	30,2	23,0	38,3	21,8	46,5	21,7	35,4
NS / NC	2,3	1,2	1,9	1,9	1,2	2,9	4,9

*I creu que en el proper any Catalunya millorarà o empitjorarà?*

	Total n=1400	Record de vot autonòmiques 2003					
		PSC n=343	CiU n=261	ERC n=211	PP n=86	ICV-EUiA n=69	No votà n=164
Millorarà	46,0	51,6	38,3	54,5	30,2	62,3	48,2
Continuarà igual	18,6	19,5	19,9	20,4	10,5	10,1	17,1
Empitjorarà	23,4	17,5	28,0	15,6	44,2	10,1	26,8
NS / NC	11,9	11,4	13,8	9,5	15,1	17,4	7,9

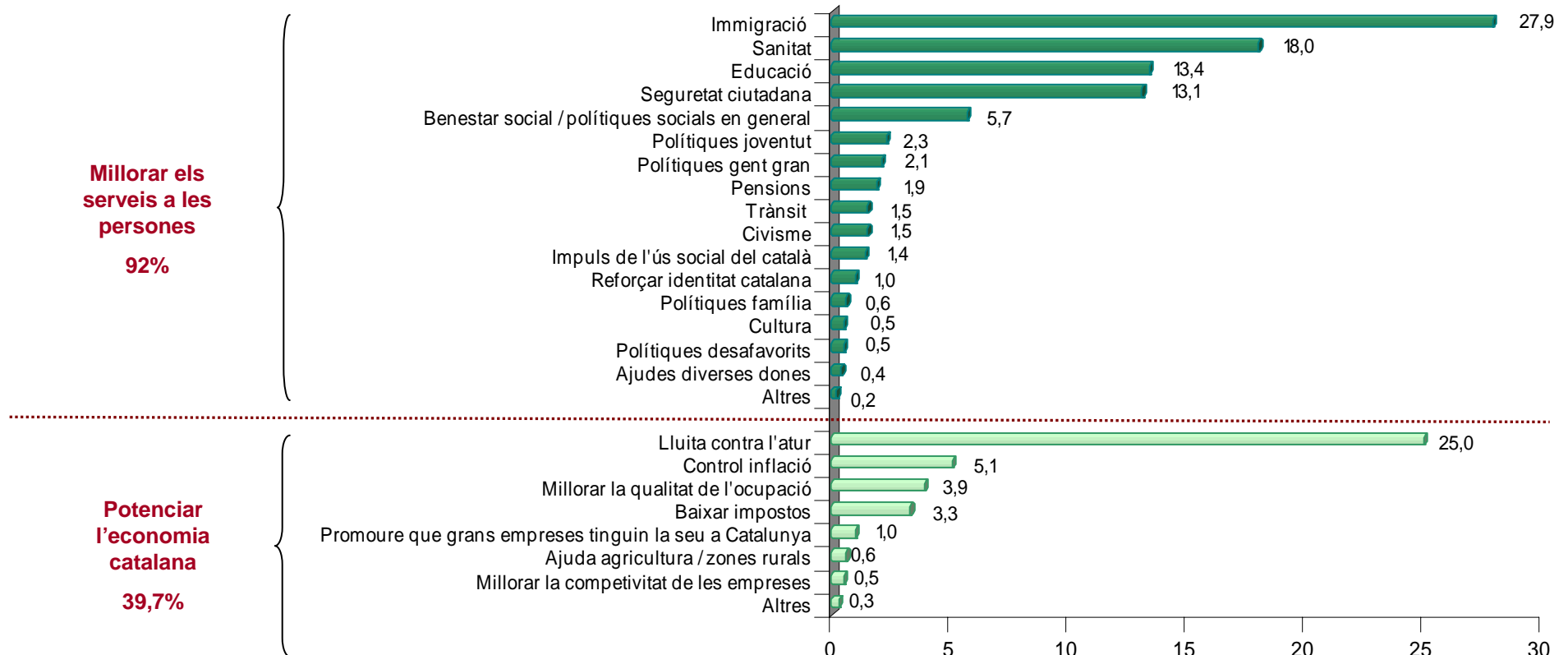
- ✓ En relació a les matèries **d'actuació prioritària pel govern, les mencions relatives als serveis a les persones** continuen sent les més nombroses, **i concretament les que fan referència a la immigració (27,9%)**, amb un creixement important des de la darrera consulta. Altres qüestions destacades en aquesta àrea són la sanitat (18%), l'educació (13,4%) –amb un descens destacable- o la seguretat ciutadana (13,1%).

Les referències a la immigració són més abundoses als municipis d'entre cent cinquanta mil i un milió d'habitants i entre els enquestats de 35 a 49 anys.

- ✓ Prop del **40%** de les respostes fan referència al **potenciament de l'economia catalana, especialment quant a lluita contra l'atur (25%)**. Altres aspectes, d'abast relativament reduït, apel·len al control de la inflació (5,1%) o a millorar la qualitat de l'ocupació (3,9%).

La demanda de lluita contra l'atur creix als municipis de cent cinquanta mil a un milió d'habitants, mentre que les respostes entorn de la qualitat de l'ocupació són més citades als municipis d'entre cinquanta mil i cent cinquanta mil habitants, a la demarcació de Lleida i els més joves. El control de la inflació als municipis més petits i la demarcació de Lleida.

Quina creu que hauria de ser l'actuació prioritària de l'actual Govern de la Generalitat de Catalunya? I la segona? I la tercera? –  
ESPONTÀNIA suma 3 respostes- \*



\* La suma de totes les mencions pot superar el 100% donat que es tracta d'una pregunta on els enquestats podien donar tres respostes.

- ✓ Dins dels aspectes inclosos dins **l'àmbit de política territorial i ambiental sobresurten clarament les demandes en política d'habitatge (22,7%)**, que creixen lleugerament des de desembre. Les altres categories són relativament poc mencionades, sent la més notòria la qualitat del medi ambient (4,1%), amb tendència a l'alça.

Més del 30% dels més joves fan incidència en la problemàtica de l'habitatge; també els més joves parlen en major grau que la resta de la millora de la qualitat del medi ambient.

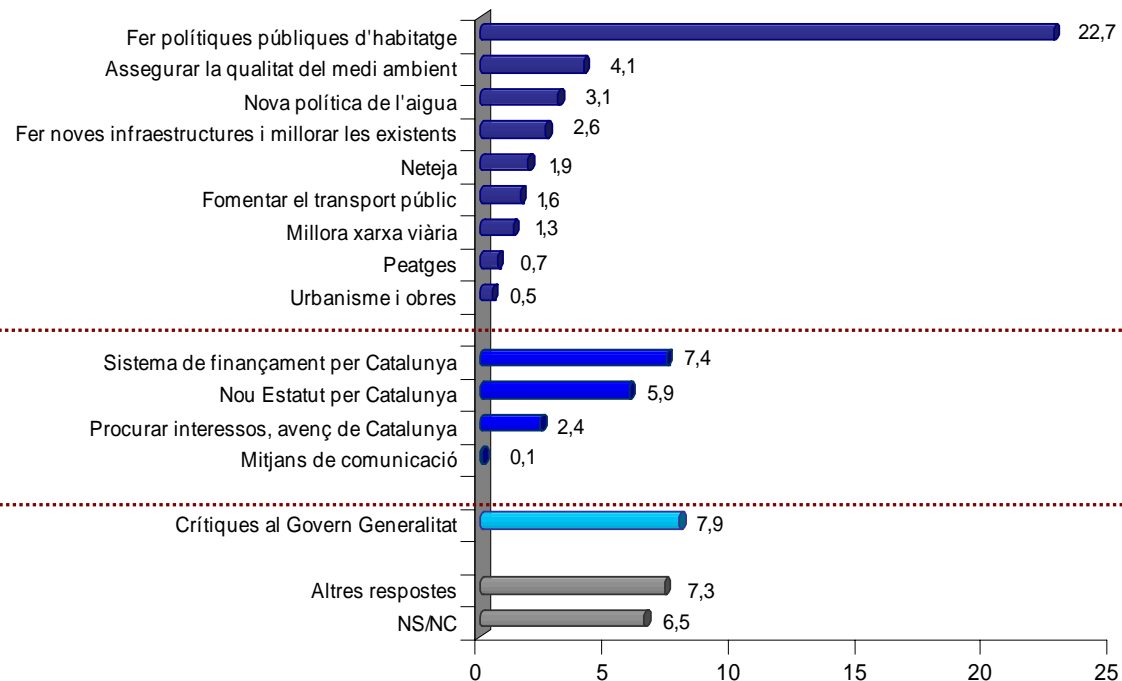
- ✓ **Un nou sistema de finançament (7,4%) i un nou estatut per a Catalunya (5,9%) capitalitzen bona part de les demandes en relació a l'autogovern.** Ambdues experimenten una variació a l'alça des de la darrera consulta.

El finançament és més reclamat per homes, persones de 35 a 49 anys, enquestats de municipis petits i a la demarcació de Tarragona. El nou Estatut apareix en major mesura entre els de 50 a 64 anys o a la província de Barcelona fora de la regió metropolitana; també entre els homes i als municipis petits.

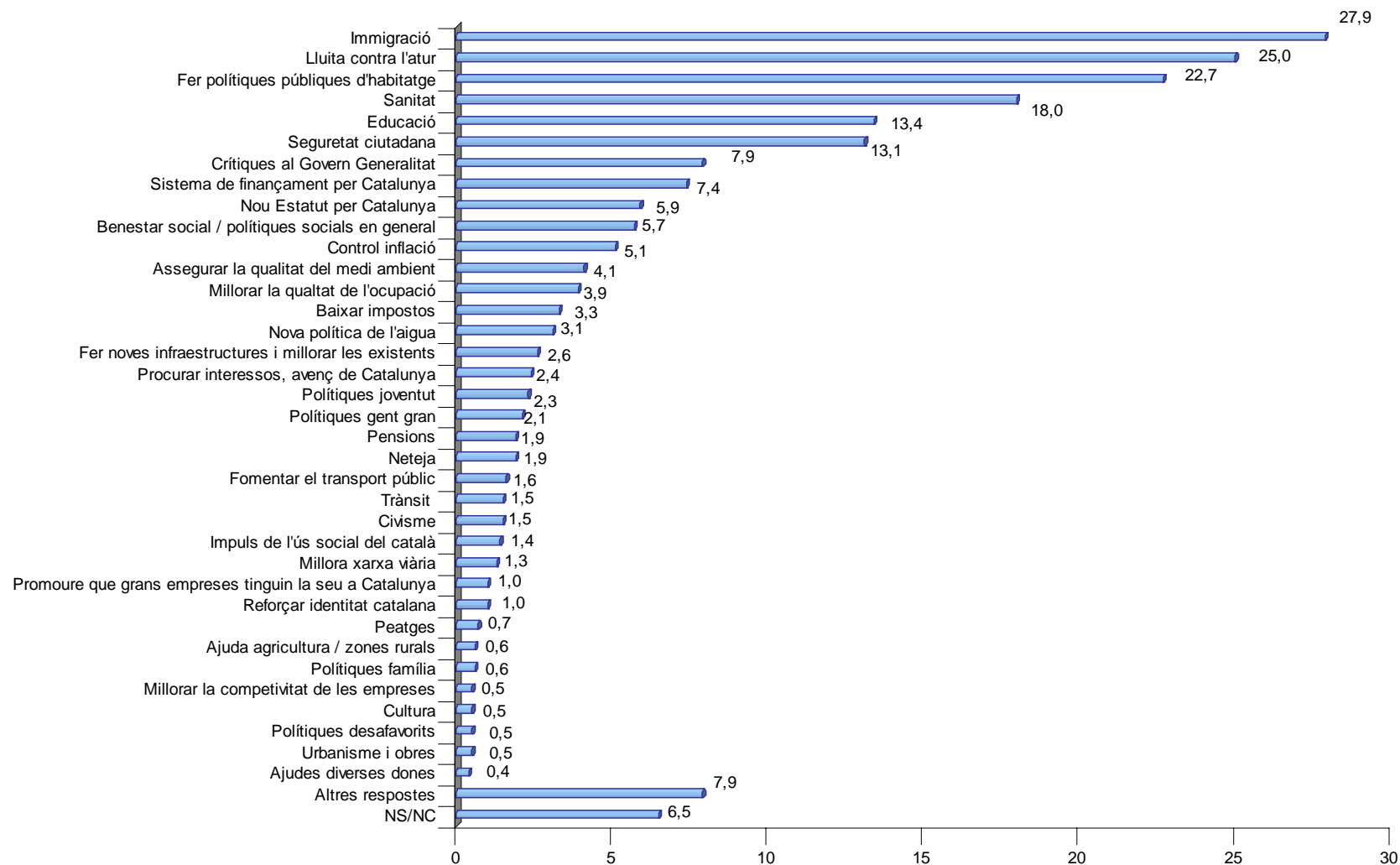
Quina creu que hauria de ser l'actuació prioritària de l'actual Govern de la Generalitat de Catalunya? I la segona? I la tercera? –  
 ESPONTÀNIA suma 3 respostes-

**Igualtat  
 entre els  
 territoris**  
**38,5%**

**Aprofundir en  
 l'autogovern**  
**15,8%**

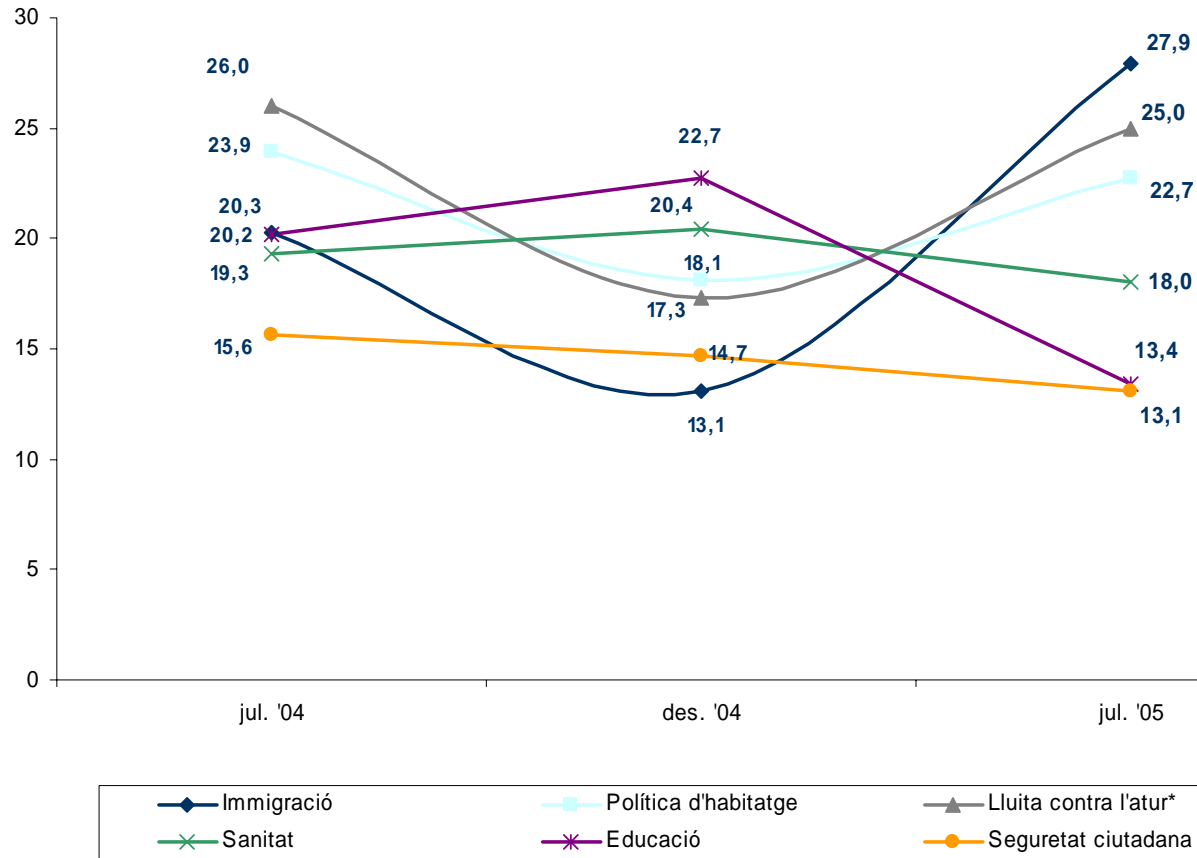


Quina creu que hauria de ser l'actuació prioritària de l'actual Govern de la Generalitat de Catalunya? I la segona? I la tercera? –  
ESPONTÀNIA suma 3 respostes-





Quina creu que hauria de ser l'actuació prioritària de l'actual Govern de la Generalitat de Catalunya? I la segona? I la tercera? –  
 ESPONTÀNIA suma 3 respostes-



\* Fins a la consulta de setembre de 2005 el valor correspon a la categoria d'ocupació. El valor de l'actual consulta correspon a la suma de les categories "qualitat de l'ocupació" i "lluita contra l'atur".

## **4. Gestió del Govern de la Generalitat**

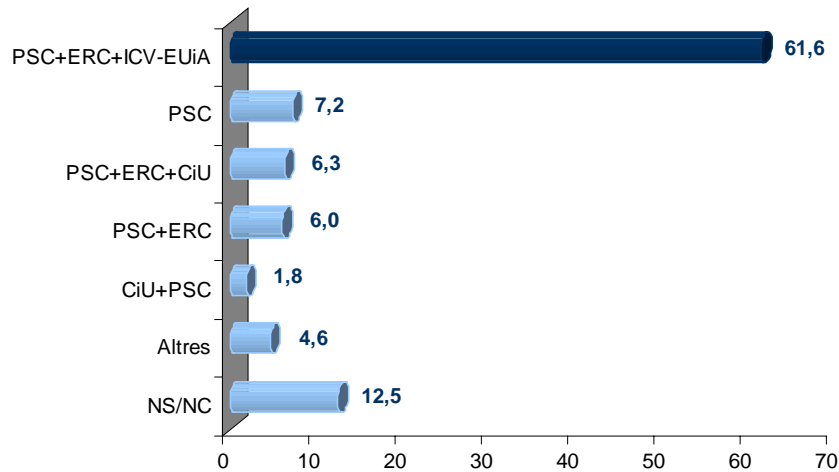
- ✓ **6 de cada 10 enquestats coneixen la composició del govern quan se'ls pregunta.** Al voltant d'un 25% diu fórmules errònies o incompletes, i un 12,5% no dóna cap resposta.

Els homes i els més formats són els que en expressen un major coneixement de les formacions que integren el govern de Catalunya. També els que recorden haver votat ERC o ICV-EUiA.

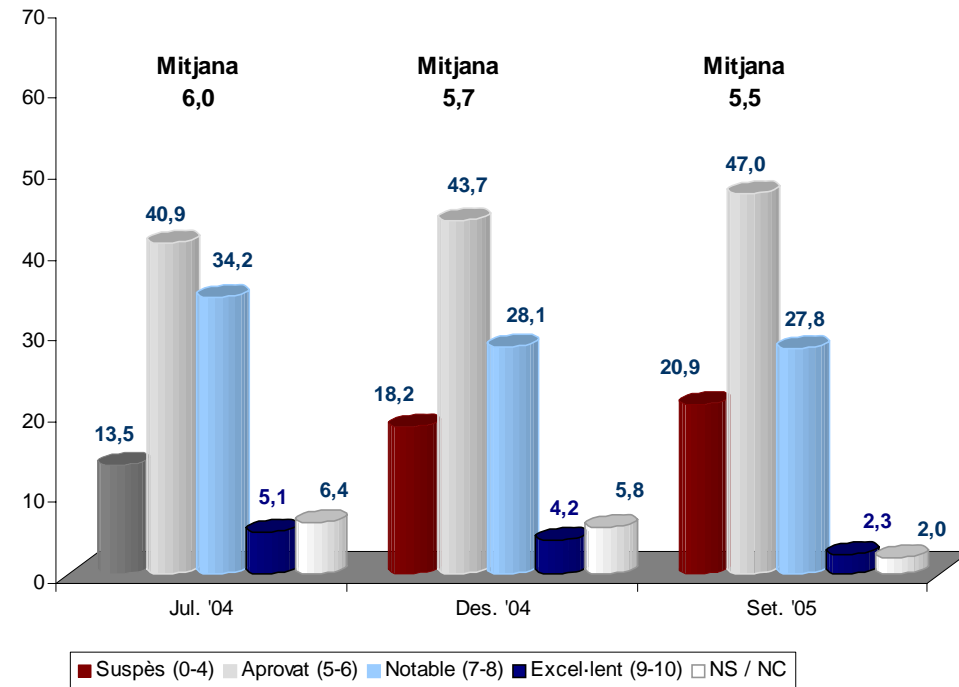
- ✓ **Els catalans donen un 5,5 en una escala de 0 a 10 a la gestió del govern de la Generalitat,** resultat del 47% que l'aprova, 27,8% que li dóna un notable, un 2,3% l'excel·lent i un 20,9% que la suspenen. Aquestes valoracions redueixen en dues dècimes la mitjana de la darrera consulta.

En general, hom aprova la gestió del govern, encara que als municipis més grans, i entre els enquestats de més edat hi ha més rigor en les valoracions. Tots els electorats de les formacions al govern n'aproven la gestió, sent els més satisfets els socialistes i ecosocialistes (6,1). Els votants convergents també l'aproven (5,2), mentre que els populars la suspenen (4,3).

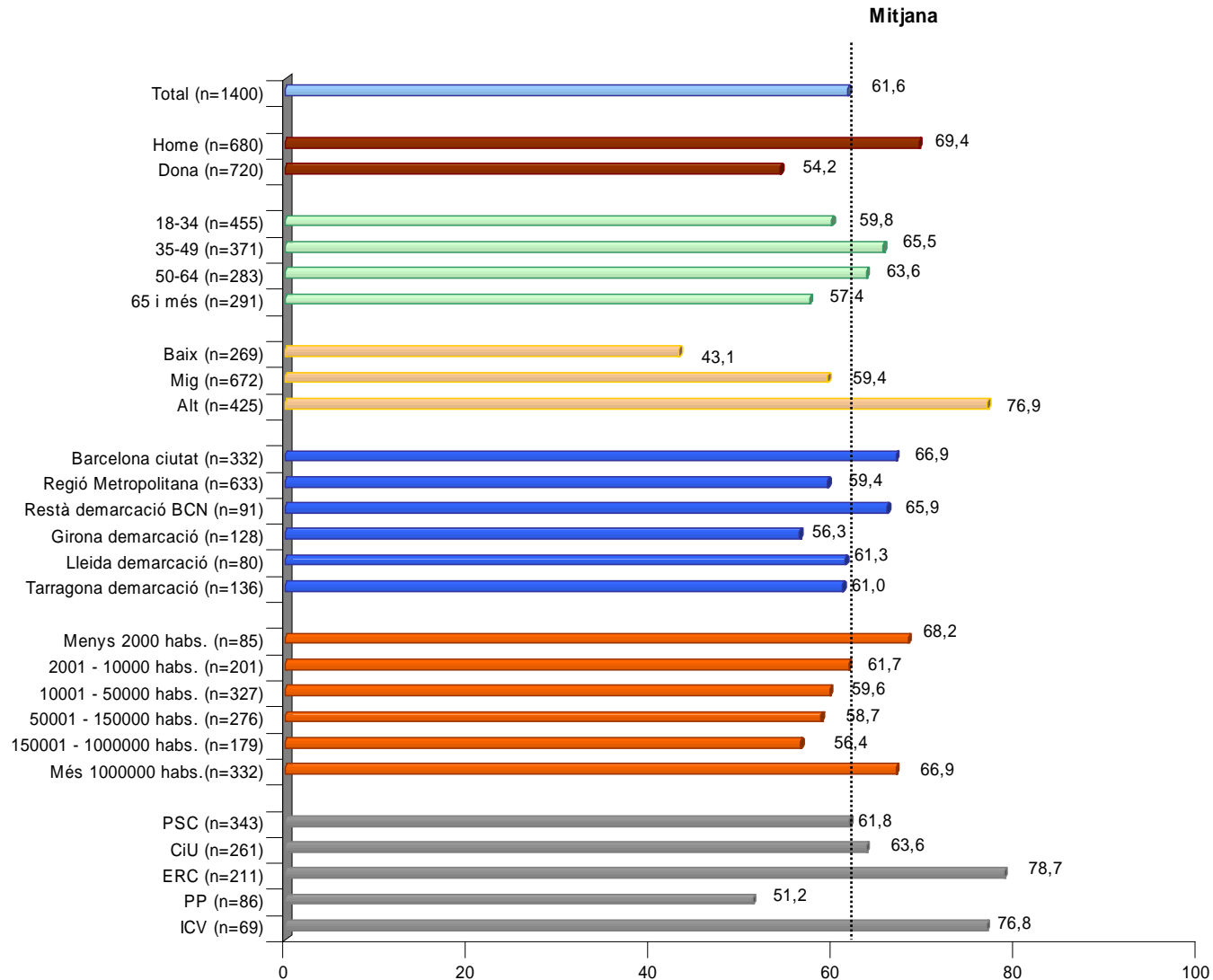
*Em sabia dir quin partit o partits formen el Govern de la Generalitat de Catalunya?*



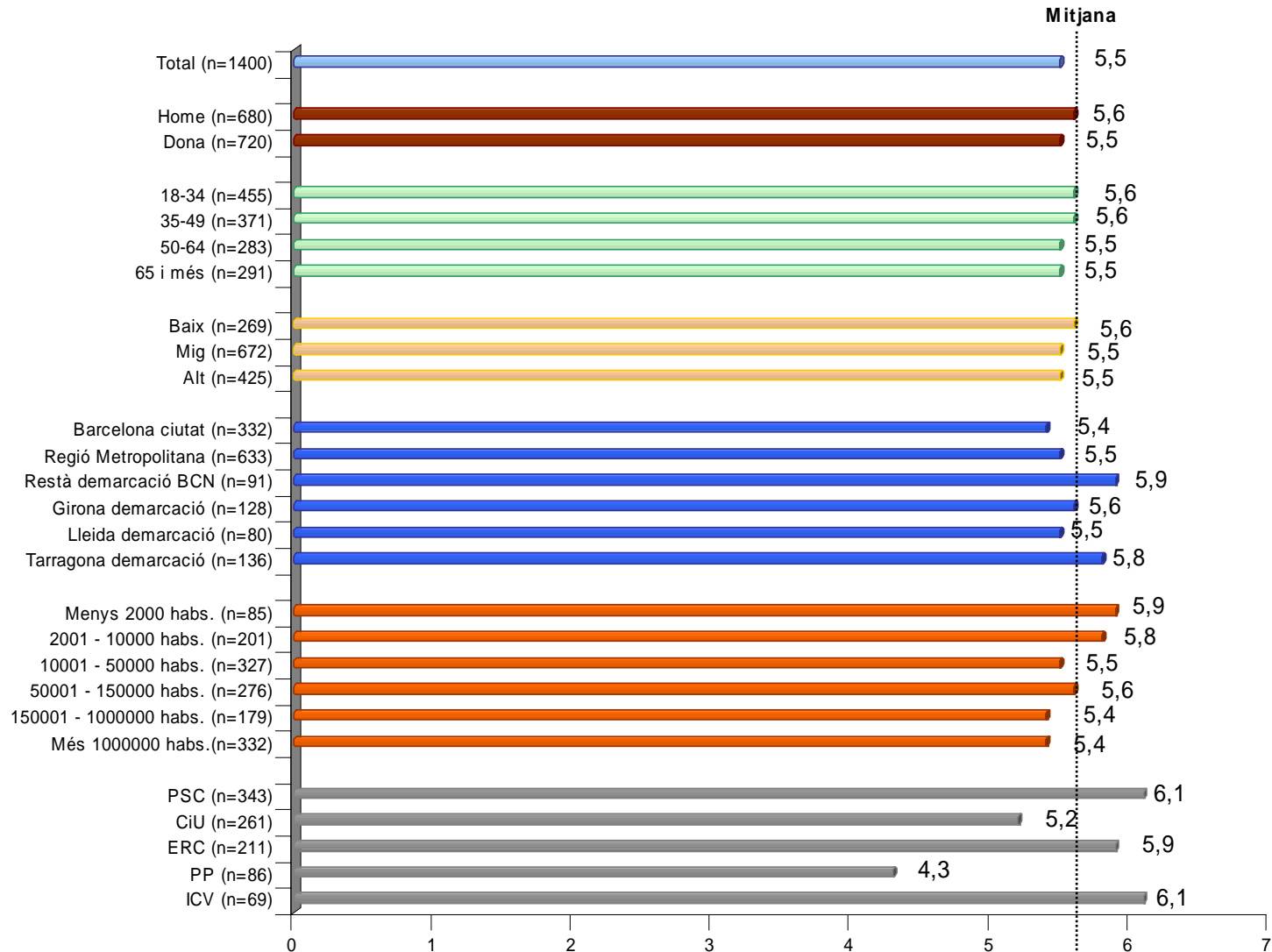
*En una escala de 0 a 10, com valora la gestió del Govern de la Generalitat de Catalunya?*



*Em sabia dir quin partit o partits formen el Govern de la Generalitat de Catalunya?*  
*-% dels que responen correctament PSC+ERC+ICV-EUiA -*



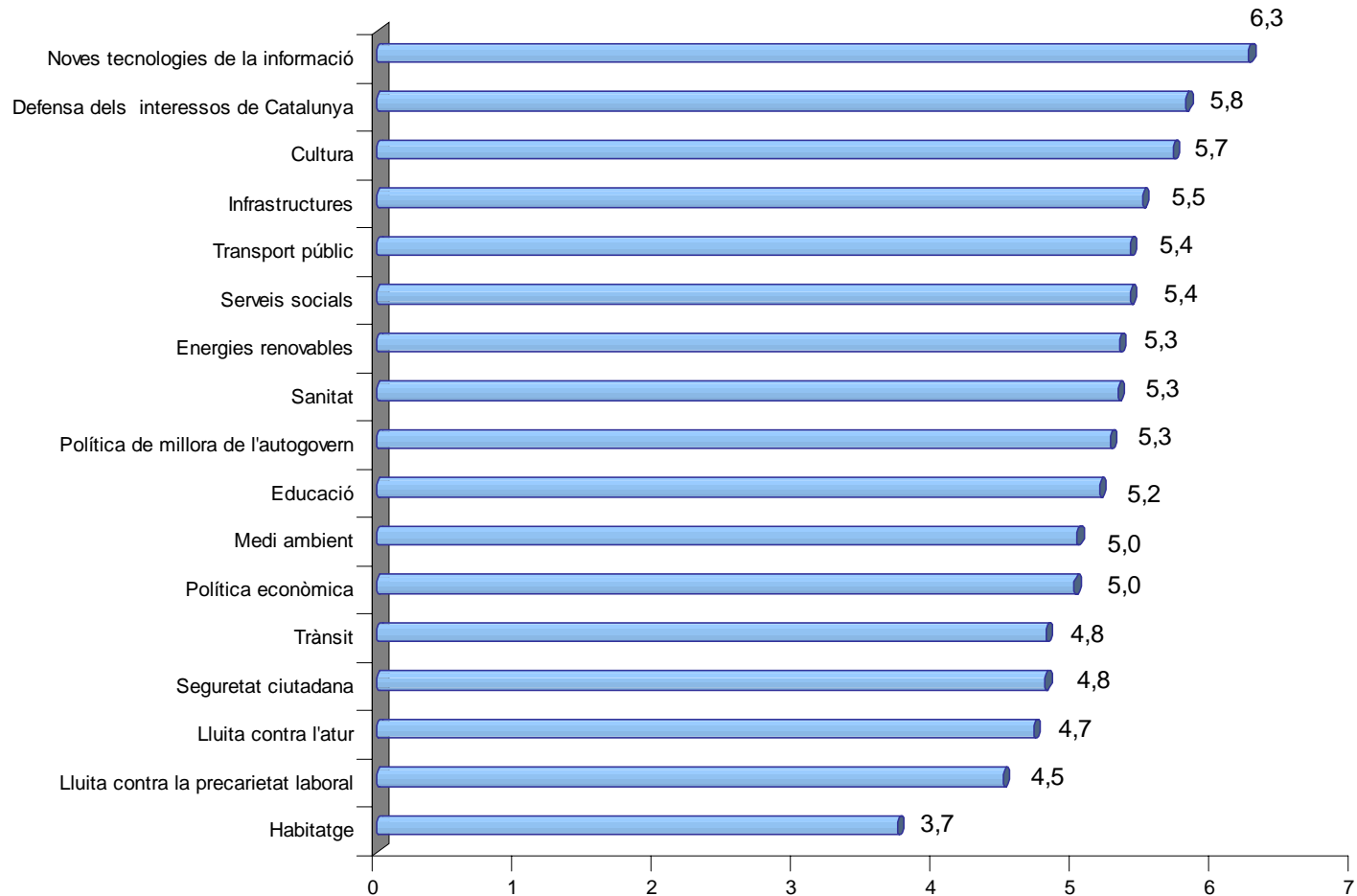
*En una escala de 0 a 10, com valora la gestió del Govern de la Generalitat de Catalunya?*



- ✓ D'entre les àrees d'actuació plantejades, els enquestats atorguen **la major valoració a l'actuació del govern en matèria de noves tecnologies de la informació (6,3)**, que augmenta quatre dècimes respecte de l'anterior consulta.
- ✓ Segueixen amb les millors valoracions **la defensa dels interessos de Catalunya (5,8) o la Cultura (5,7)**. De fet, la majoria d'àrees consultades mereixen l'aprovat de la població, si bé es detecta un **retrocés general en els diferents àmbits** d'actuació.
- ✓ Alguns dels **aspectes no arriben a l'aprovat: ens referim al trànsit, la seguretat ciutadana (ambdós 4,8), la lluita contra l'atur (4,7) o la precarietat laboral (4,5) i l'habitatge (3,7)**. Precisament, aquells on els ciutadans situen les prioritats d'actuació del govern.
- ✓ Sovint els enquestats de municipis petits atorguen les millors valoracions, com els enquestats de capes mitges o baixes. En canvi, a Barcelona ciutat o Regió metropolitana, i entre els enquestats de capes altes, les valoracions són més rigoroses.

Els votants de PSC o ICV són sovint els més generosos en les valoracions, mentre que els populars solen atorgar les notes més baixes.

*Quina nota posaria a l'actuació del Govern de la Generalitat en les següents àrees d'actuació?*





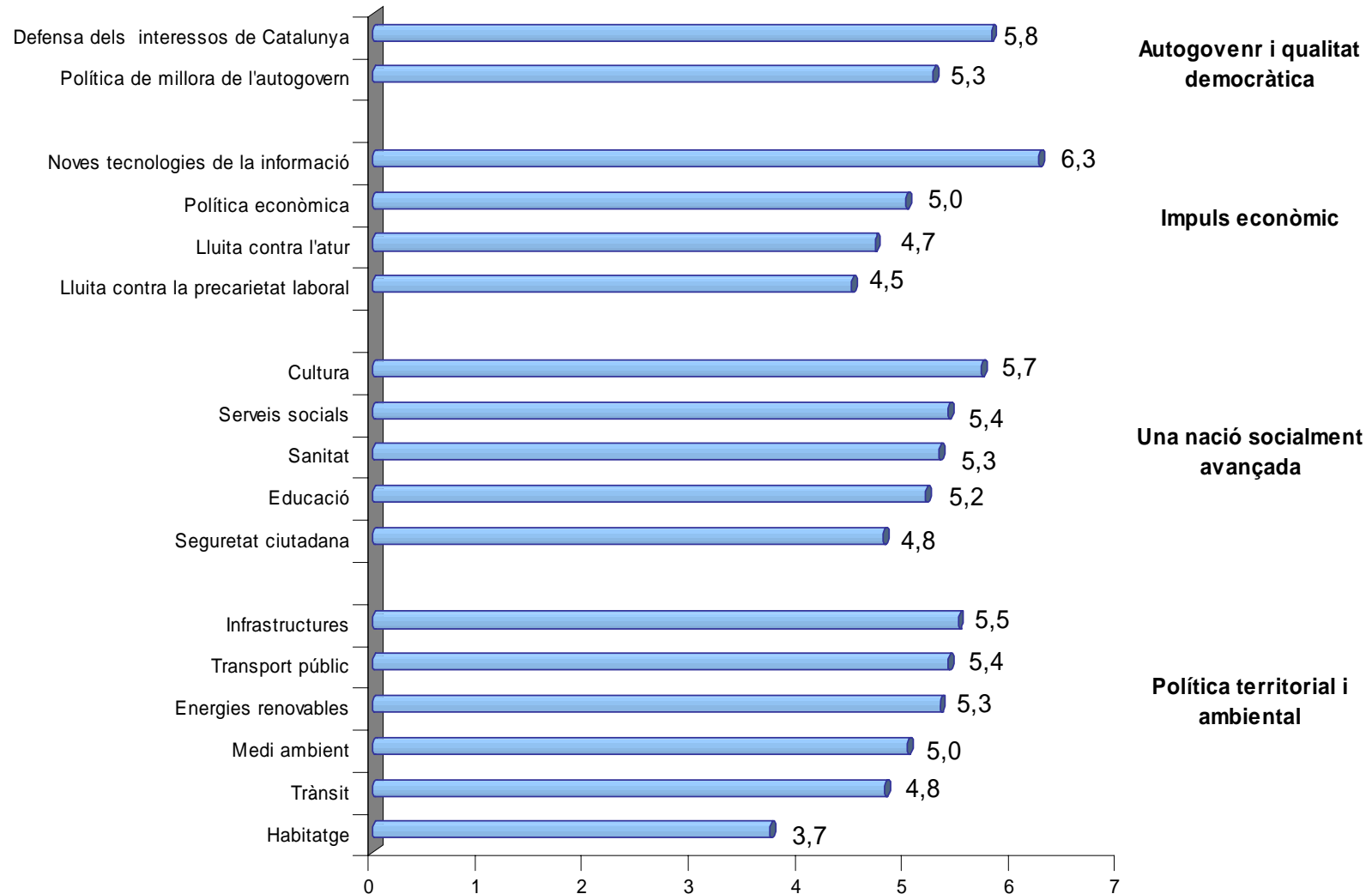
*Quina nota posaria a l'actuació del Govern de la Generalitat en les següents àrees d'actuació?*

	Total n=1400	Gènere		Edat				Nivell formació		
		Home n=680	Dona n=720	18-34 n=455	35-49 n=371	50-64 n=283	65 i més n=291	Baix n=269	Mig n=672	Alt n=425
Noves tecnologies de la informació	6,3	6,1	6,4	6,3	6,3	6,3	6,0	6,3	6,4	6,0
Defensa dels interessos de Catalunya	5,8	5,7	5,8	5,7	5,8	5,8	5,7	5,7	5,9	5,7
Cultura	5,7	5,6	5,8	5,8	5,8	5,6	5,5	5,7	5,8	5,5
Infraestructures	5,5	5,4	5,6	5,6	5,5	5,3	5,5	5,8	5,6	5,2
Transport públic	5,4	5,4	5,4	5,4	5,4	5,2	5,5	5,4	5,5	5,3
Serveis socials	5,4	5,4	5,4	5,4	5,4	5,2	5,5	5,4	5,5	5,2
Energies renovables	5,3	5,3	5,4	5,4	5,4	5,1	5,5	5,4	5,4	5,1
Sanitat	5,3	5,3	5,3	5,2	5,2	5,3	5,7	5,5	5,3	5,1
Política de millora de l'autogovern	5,3	5,3	5,2	5,3	5,3	5,2	5,3	5,2	5,3	5,2
Educació	5,2	5,2	5,2	5,1	5,2	5,2	5,2	5,3	5,3	5,0
Medi ambient	5,0	5,1	4,9	5,2	5,2	4,8	4,8	4,9	5,1	5,0
Política econòmica	5,0	5,1	5,0	5,1	5,1	5,0	4,9	4,7	5,2	4,9
Trànsit	4,8	4,7	4,9	4,8	5,0	4,8	4,7	4,8	4,9	4,8
Seguretat ciutadana	4,8	4,8	4,8	5,0	4,9	4,5	4,7	4,6	4,9	4,8
Lluita contra l'atur	4,7	4,7	4,7	4,9	4,7	4,4	4,9	4,6	4,8	4,7
Lluita contra la precarietat laboral	4,5	4,5	4,5	4,6	4,5	4,2	4,6	4,4	4,5	4,5
Habitatge	3,7	3,8	3,6	3,5	3,7	3,7	4,1	3,8	3,7	3,7

*Quina nota posaria a l'actuació del Govern de la Generalitat en les següents àrees d'actuació?*

	Total n=562	Dimensió Municipi					Record de vot					
		Menys 2000 habs. n=85	2001 a 10000 habs. n=201	10001 a 50000 habs. n=327	50001 a 150001 habs. n=276	150001 a 1 milió habs. n=179	Més 1 milió n=332	PSC n=149	CiU n=206	ERC n=40	PP n=62	ICV n=67
Noves tecnologies de la informació	6,3	6,1	6,4	6,4	6,4	6,2	5,9	6,4	6,5	6,2	6,1	6,5
Defensa dels interessos de Catalunya	5,8	5,9	6,0	5,6	6,1	5,5	5,6	6,4	5,6	5,8	5,2	6,2
Cultura	5,7	5,9	6,1	5,7	5,6	5,5	5,6	6,0	5,7	5,7	5,1	6,1
Infraestructures	5,5	5,2	5,8	5,4	5,6	5,3	5,5	5,7	5,7	5,3	5,1	5,7
Transport públic	5,4	5,2	5,5	5,5	5,6	5,3	5,2	5,6	5,7	5,2	5,2	5,4
Serveis socials	5,4	5,4	6,0	5,3	5,5	5,2	5,2	5,5	5,6	5,6	5,3	5,5
Energies renovables	5,3	5,1	5,5	5,3	5,5	5,2	5,2	5,6	5,5	5,3	4,7	5,2
Sanitat	5,3	5,6	5,5	5,2	5,4	5,0	5,3	5,5	5,6	5,2	4,7	5,6
Política de millora de l'autogovern	5,3	5,5	5,6	5,2	5,4	5,3	4,9	5,7	5,3	5,6	4,0	5,8
Educació	5,2	5,5	5,5	5,2	5,4	4,9	4,9	5,5	5,2	5,3	4,5	5,4
Medi ambient	5,0	5,2	5,5	4,9	5,0	4,8	4,9	5,3	5,2	5,1	4,7	5,4
Política econòmica	5,0	5,3	5,2	4,9	5,1	4,9	4,9	5,5	5,0	5,1	4,2	5,4
Trànsit	4,8	5,1	5,4	4,7	4,9	4,6	4,6	5,1	4,9	4,9	4,3	5,3
Seguretat ciutadana	4,8	5,3	5,2	4,7	5,0	4,6	4,4	5,2	4,8	4,9	4,1	4,8
Lluita contra l'atur	4,7	5,0	5,0	4,6	4,8	4,5	4,6	5,0	4,6	5,0	3,9	4,7
Lluita contra la precarietat laboral	4,5	4,9	4,7	4,5	4,5	4,3	4,3	4,8	4,7	4,7	3,8	4,6
Habitatge	3,7	4,1	4,0	3,7	3,8	3,4	3,6	3,9	4,0	3,7	3,3	3,8

*Quina nota posaria a l'actuació del Govern de la Generalitat en les següents àrees d'actuació?*



## **5. Autogovern i qualitat democràtica**

- ✓ **Prop del 80% dels enquestats considera necessari un nou finançament, per un 63% que veu necessari l'estatut.**

El percentatge d'enquestats que consideren necessaris un i altre projecte són similars als de l'anterior consulta, si bé des de desembre de 2004 ha augmentat la no resposta.

El nombre dels que el consideren necessaris ambdós projectes augmenta entre els homes i els grups amb millor formació. Per electorats, són els votants d'ERC els que més diuen que l'Estatut i el finançament són molt necessaris, seguits dels d'ICV-EUiA.

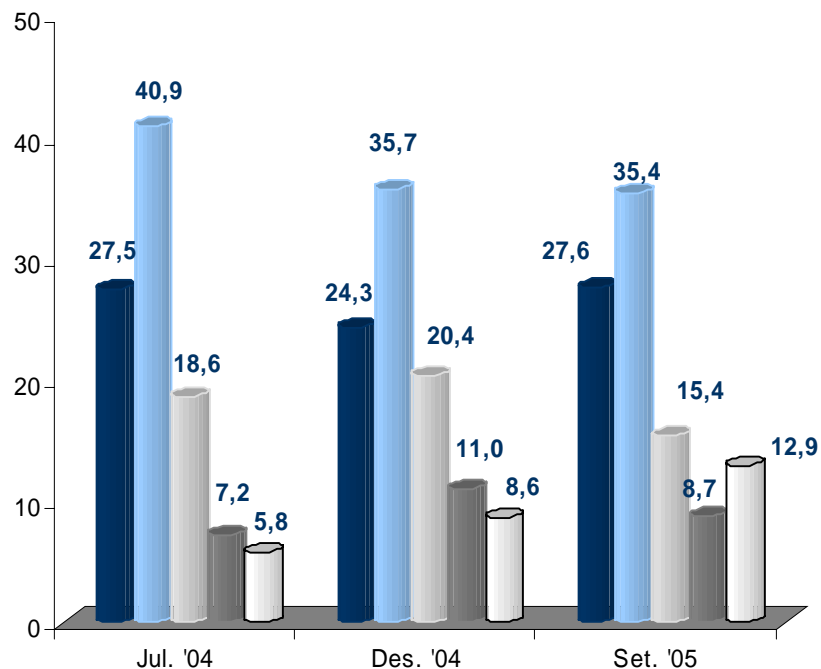
- ✓ En la tria entre el finançament i l'estatut, **la majoria (39,1%) considera més important el finançament**, el 15,6% l'estatut i el 31,3% tots dos.

El nombre dels que consideren prioritari el finançament és majoritari en gairebé tots els segments de població enquestats. Creix entre els enquestats amb millor formació. Per edats, només entre els majors de 65 anys es majoritària l'opinió que tant l'Estatut com el finançament són importants (34,4%).

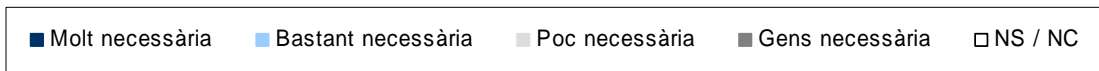
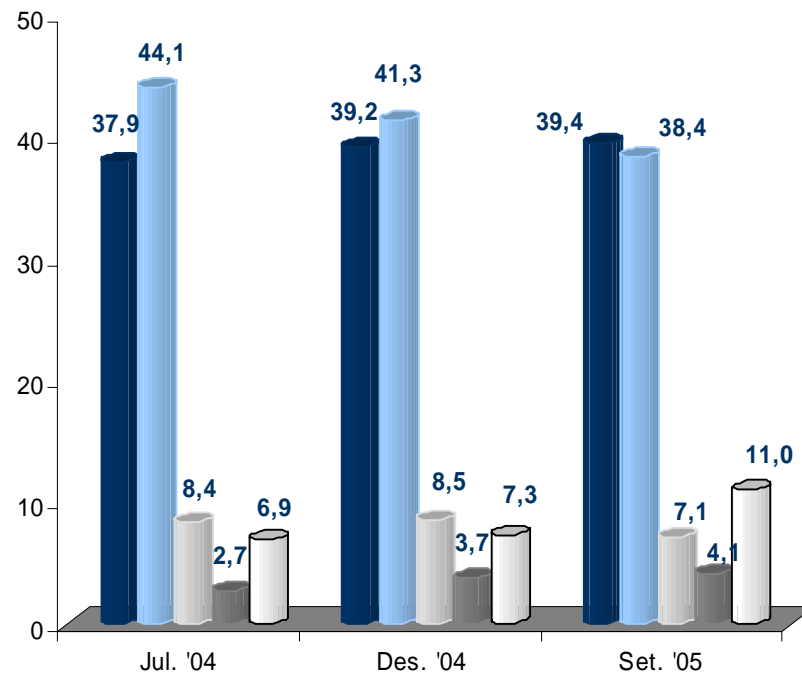
Per electorats, els que més consideren que el finançament és més important són els votants d'ICV-EUiA en les darreres eleccions (49,3%). Els votants d'ERC es mostren dividits: el 40,8% pensa que l'important és el finançament i el 40,3% que ho són tant el finançament com l'Estatut. Entre l'electorat del PP és on més gent hi ha que no veu important cap dels dos projectes. La majoria dels votants de PSC i CiU considera prioritari el nou finançament.

*Digu'm si vostè considera molt, bastant, poc o gens necessàries les següents actuacions:*

**Redacció d'un nou Estatut per Catalunya**



**Un nou sistema de finançament per a Catalunya**



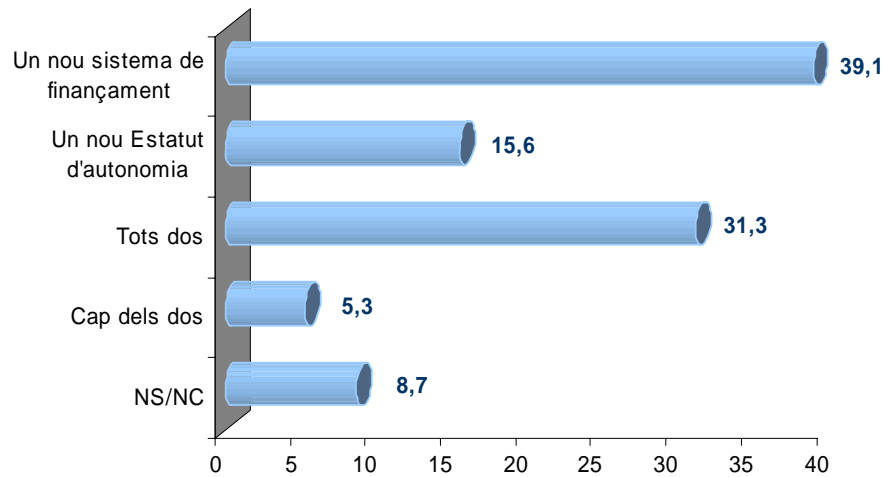
*Digui'm si vostè considera molt, bastant, poc o gens necessàries les següents actuacions:*

*Redacció d'un Estatut per Catalunya*

	Total n=1400	Record de vot autonòmiques 2003					
		PSC n=343	CiU n=261	ERC n=211	PP n=86	ICV-EUiA n=69	No votà n=164
<b>Molt necessari</b>	27,6	19,8	33,0	56,4	17,4	31,9	15,2
<b>Bastant necessari</b>	35,4	44,9	36,0	26,1	27,9	36,2	31,7
<b>Poc necessari</b>	15,4	18,4	12,6	4,7	26,7	24,6	18,9
<b>Gens necessari</b>	8,7	8,7	7,3	4,3	17,4	1,4	12,2
<b>NS/NC</b>	12,9	8,2	11,1	8,6	10,5	5,8	21,9

*Un nou sistema de finançament per Catalunya*

	Total n=1400	Record de vot autonòmiques 2003					
		PSC n=343	CiU n=261	ERC n=211	PP n=86	ICV-EUiA n=69	No votà n=164
<b>Molt necessari</b>	39,4	34,1	44,8	67,8	22,1	46,4	26,8
<b>Bastant necessari</b>	38,4	47,5	36,8	21,8	37,2	46,4	39,6
<b>Poc necessari</b>	7,1	8,2	6,9	3,8	14,0		12,2
<b>Gens necessari</b>	4,1	2,9	3,8	0,9	12,8	2,9	5,5
<b>NS/NC</b>	11,0	7,3	7,7	5,7	14,0	4,3	15,9



*I què considera més important per al futur de Catalunya, un nou sistema de finançament o un nou Estatut?*

	Total n=1400	Record de vot autonòmiques 2003					
		PSC n=343	CiU n=261	ERC n=211	PP n=86	ICV-EUiA n=69	No votà n=164
Un nou sistema de finançament	39,1	44,3	41,0	40,8	39,5	49,3	35,4
Un nou Estatut d'autonomia	15,6	16,0	16,9	15,2	16,3	15,9	14,0
Tots dos	31,3	29,4	33,0	40,3	19,8	29,0	28,7
Cap dels dos	5,3	4,4	2,3	1,4	15,1	2,9	7,9
NS/NC	8,7	5,8	6,9	2,4	9,3	2,9	14,0

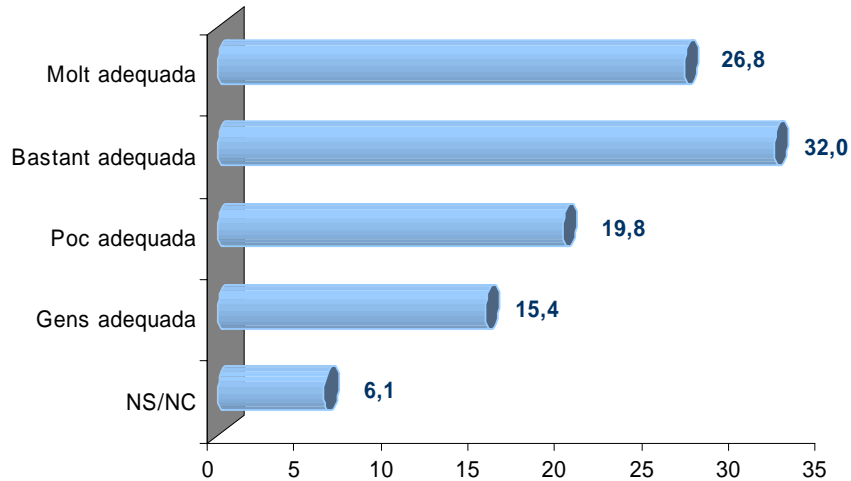


- ✓ **La majoria (56,8%) considera adequada l'actuació del govern català per aconseguir un nou Estatut**, davant el 35,2% que la critica.

La satisfacció amb l'actuació de l'Executiu en aquest tema predomina en la majoria de segments de població enquestats i creix entre els homes, els enquestats de 35 a 49 anys i aquells amb estudis superiors.

Tots els electorats consideren adequada l'actuació del Govern català per aconseguir l'Estatut. Els més satisfets són els votants de les formacions que integren el tripartit: la considera adequada o molt adequada el 75,4% de votants d'ICV-EUiA, més de dos terços dels d'ERC i el 63,8% dels del PSC.

La majoria de votants de CiU i PP també n'estan satisfets, per bé que un 41% dels primers i el 38,3% dels segons valoren com a poc o gens adequada l'actuació del Govern en aquest tema.



*Creu que l'actuació del Govern està sent molt, bastant, poc o gens adequada per aconseguir un nou Estatut d'autonomia?*

	Total n=1400	Record de vot autonòmiques 2003					
		PSC n=343	CiU n=261	ERC n=211	PP n=86	ICV-EUiA n=69	No votà n=164
Molt adequada	26,8	27,1	24,9	38,4	19,8	37,7	19,5
Bastant adequada	32,0	36,7	30,3	30,3	39,5	37,7	27,4
Poc adequada	19,8	19,2	22,2	16,6	17,4	13,0	26,8
Gens adequada	15,4	11,1	18,8	12,3	20,9	8,7	15,2
NS/NC	6,1	5,9	3,8	2,4	2,3	2,9	11,0

- ✓ **El 40,1% dels catalans diu que en els darrers tres mesos ha tingut algun contacte amb l'administració de la Generalitat, per un 59,5% que no n'ha tingut cap.**

El percentatge dels que diuen haver-se relacionat amb l'Administració catalana creix entre els homes, els enquestats de 35 a 40 anys i els que tenen estudis superiors. La proporció també creix entre els que viuen a les demarcacions de Lleida, Girona i Tarragona i en els municipis de menor dimensió. Els que menys contacte hi han tingut són els enquestats de la regió metropolitana.

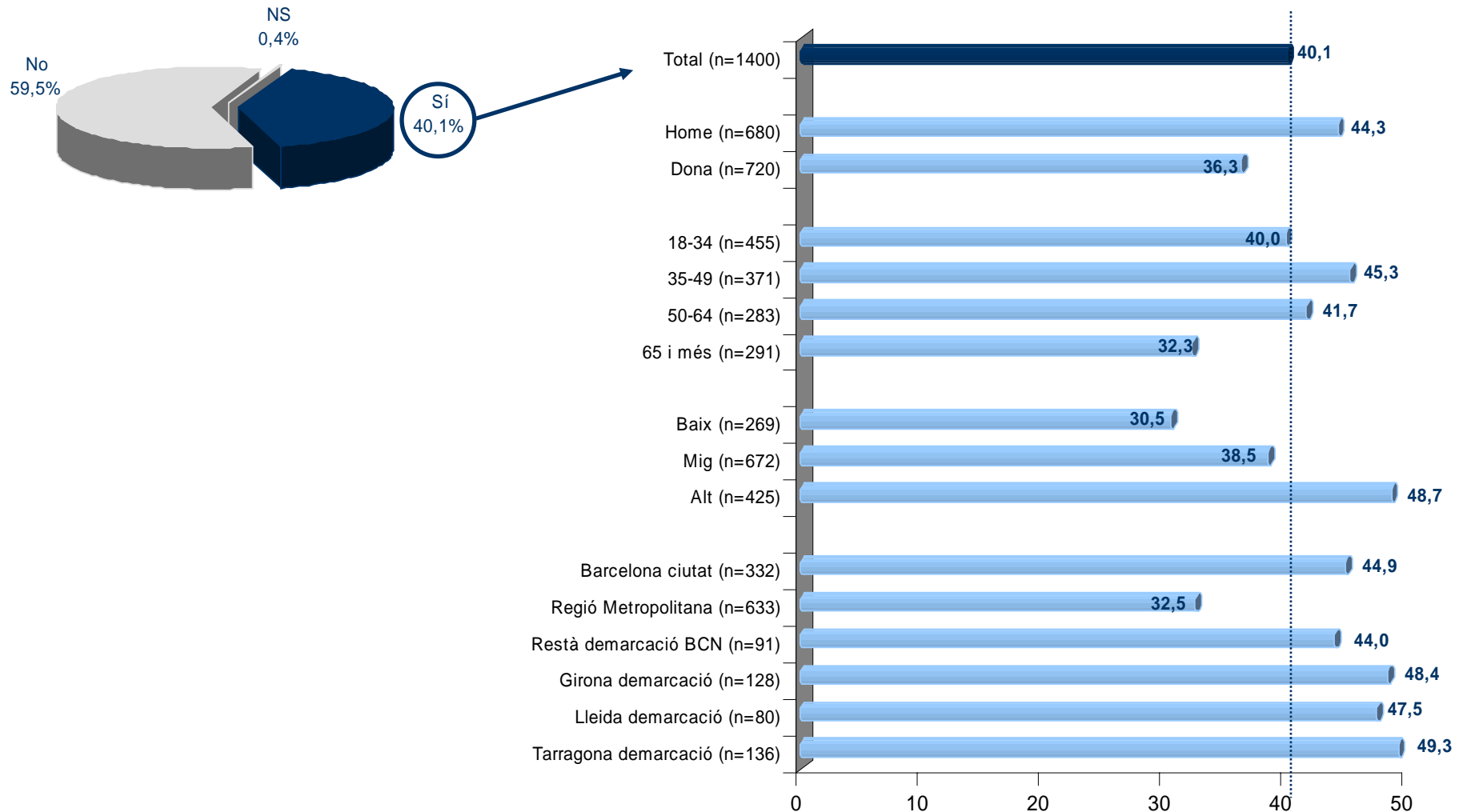
- ✓ Entre els que han tingut algun contacte amb l'administració catalana, **el 48,2% tenien relació amb la salut** (caps o hospitals). En menor mesura, hom s'ha adreçat també als Mossos (12,6%), ha realitzat consultes al 012, la pàgina web de la Generalitat o les Oficines d'Atenció al Ciutadà (8,7%), s'hi ha adreçat per temes d'habitatge i medi ambient (5,5%), benestar i família (4,3%) o economia (4,1%). Per sota d'aquests valors queden les referències als departaments de Governació i Administracions Públiques; Educació; Treball i Indústria; Política Territorial i Obres Públiques; Relacions Institucionals; o Comerç, Consum i Turisme.

La proporció dels que diuen que han tingut algun contacte amb l'Administració per temes de salut creix entre els enquestats de més edat. També a les demarcacions de Girona i Tarragona.

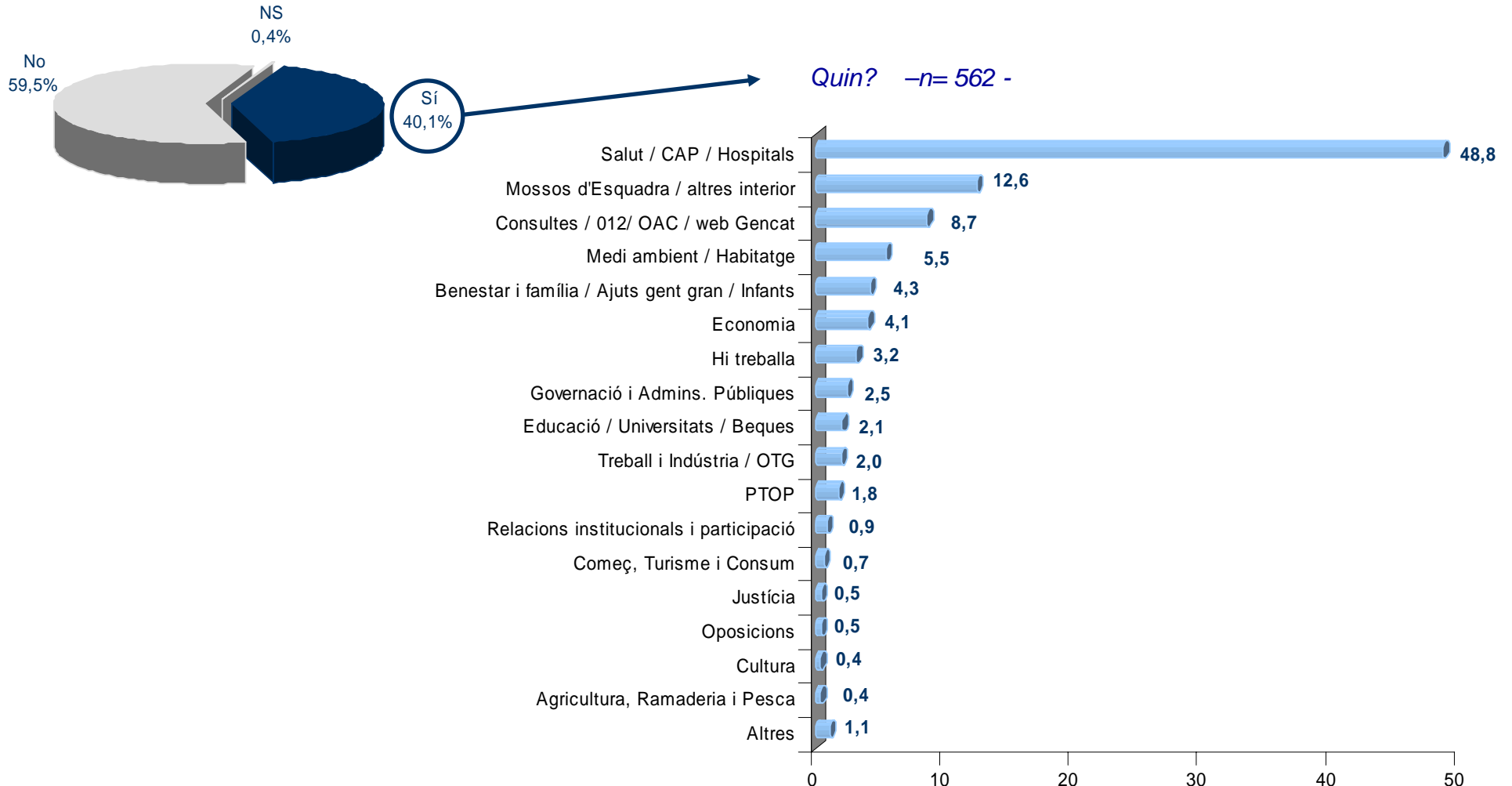
Han contactat més amb els Mossos els enquestats de 50 a 64 anys i els de nivell mig d'estudis.

Les dones i els enquestats de més edat s'han adreçat més als diversos canals de consulta de la Generalitat (OACs, pàgina web i 012) i també per temes de benestar i família. Els homes i els grups més joves s'han adreçat més als departaments d'habitatge i medi ambient. Per territoris, les consultes als serveis d'informació creixen a Barcelona ciutat i les relacionades amb benestar i família als municipis més petits (amb força referències a la demarcació de Lleida).

*Ha tingut algun contacte amb l'Administració de la Generalitat en els darrers tres mesos, com per exemple anar a un centre de salut públic, algun contacte amb els mossos d'esquadra, utilitzar el 012 o qualsevol altre servei de la Generalitat?*



*Ha tingut algun contacte amb l'Administració de la Generalitat en els darrers tres mesos, com per exemple anar a un centre de salut públic, algun contacte amb els mossos d'esquadra, utilitzar el 012 o qualsevol altre servei de la Generalitat?*



Quin (contacte ha tingut amb l'Administració de la Generalitat en els darrers 3 mesos)? -n= 562 -

	Total n=562	Gènere		Edat				Lloc de residència					
		Home	Dona	18-34	35-49	50-64	65 i més	BCN ciutat	Regió Metrop.	Resta demarc. BCN	Girona demarc.	Lleida demarc.	Tarragona demarc.
		n=301	n=261	n=182	n=168	n=118	n=94	n=149	n=206	n=40	n=62	n=38	n=67
Salut / CAP / Hospitals	48,8	50,2	47,1	45,6	45,8	46,6	62,8	48,3	42,7	42,5	64,5	42,1	61,2
Mossos d'Esquadra / altres interior	12,6	13,6	11,5	14,3	9,5	17,8	8,5	9,4	14,1	15,0	14,5	10,5	13,4
Consultes / 012/ OAC / web Gencat	8,7	5,3	12,6	8,8	8,9	6,8	10,6	16,1	7,8	12,5	4,8	2,6	-
Medi ambient / Habitatge	5,5	7,0	3,8	6,0	6,5	3,4	5,3	2,7	5,3	10,0	6,5	10,5	6,0
Benestar i família / Ajuts gent gran / Infants	4,3	2,7	6,1	4,4	3,6	5,1	4,3	2,7	5,3	-	-	21,1	1,5
Economia	4,1	3,3	5,0	2,7	4,8	5,1	4,3	2,0	4,9	10,0	-	2,6	7,5
Altres	16,1	18,1	13,8	17,7	21,0	15,0	4,4	18,9	20,1	10,0	9,6	10,5	10,5

- ✓ **La majoria considera que l'Administració de la Generalitat presta serveis de qualitat (49%) i és accessible i propera al ciutadà (47,4%).** Un de cada 4 enquestats es mostra més aviat o molt en desacord amb la primera de les afirmacions i un 30,3% amb la segona.

L'acord amb afirmar que l'Administració catalana presta un servei de qualitat, proper i accessible augmenta entre els homes, els enquestats de 35 a 49 anys, amb estudis superiors, i aquells que viuen en municipis d'entre 2.000 i 10.000 habitants. Per demarcacions, es destaca la qualitat a Lleida i Girona, i la proximitat a Girona i Tarragona.

Només entre els votants del PP són més els que qüestionen la qualitat dels serveis de la Generalitat i la proximitat i accessibilitat.

- ✓ **Hi ha divisió d'opinions a l'hora de valorar si l'Administració catalana aconsegueix explicar què fa i per què: el 39,7% hi està d'acord, el 38,3% en desacord.**

La divisió d'opinions es manté en la majoria de segments de població enquestats. Predomina l'acord amb l'afirmació entre els grups amb estudis superiors, en els municipis d'entre 2.000 i 10.000 habitants i a les demarcació de Girona.

Prop del 50% de votants del PP hi està més aviat o molt en desacord.

- ✓ L'afirmació que més **desacord** genera **(53,4%)** és la que planteja **que l'Administració resol ràpidament els problemes**. També **són més els que es mostren més aviat o molt en desacord amb què l'Administració es fa càrrec de la situació del ciutadà i entén els seus problemes (37,6%)**.

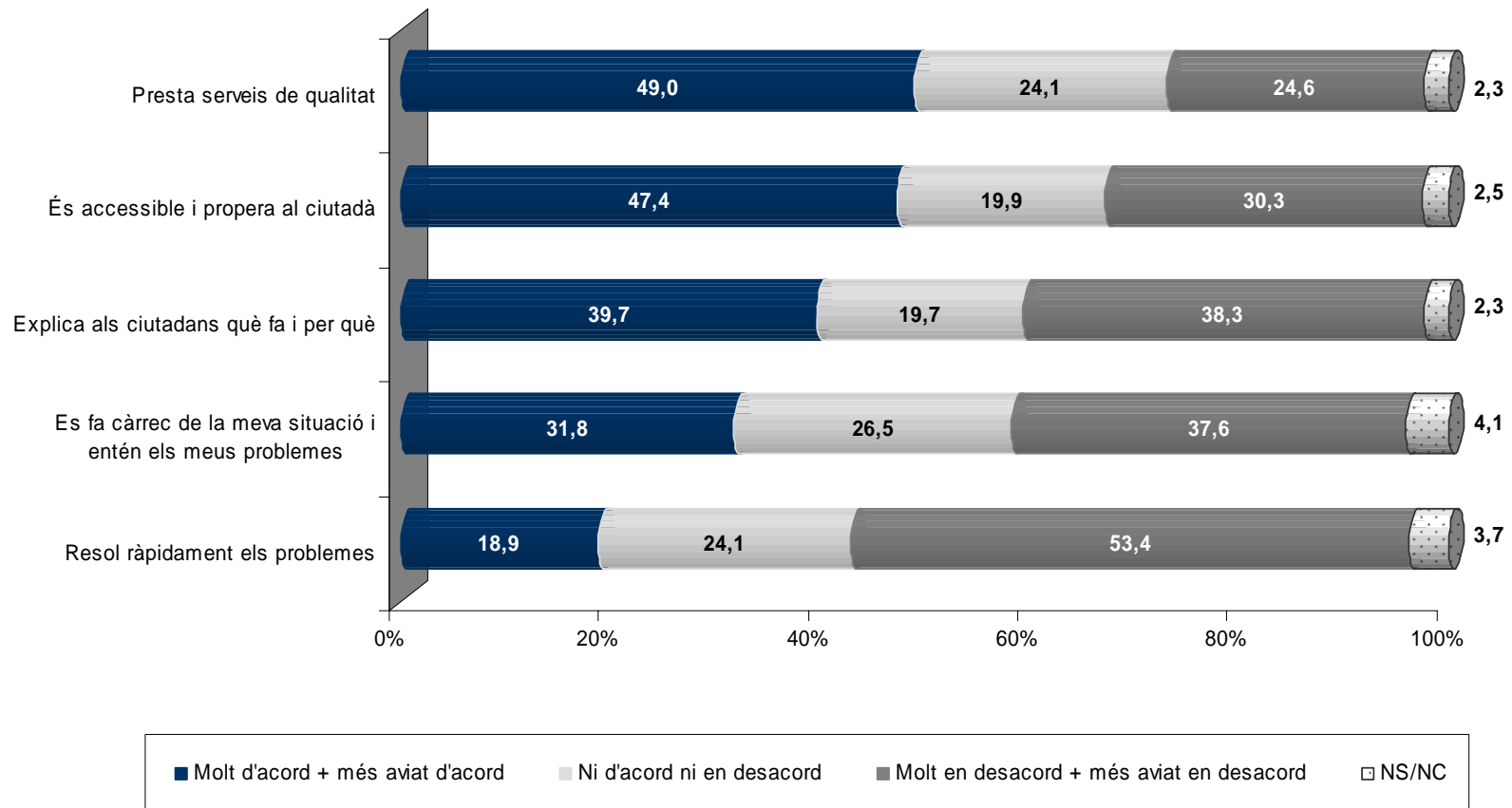
Qüestionen la rapidesa de l'Administració catalana tots els segments enquestats. Malgrat tot, entre els entrevistats a Lleida i Girona els que qualifiquen de ràpid el servei supera força la mitjana.

Pel que fa a si l'Administració entén els problemes dels ciutadans, en la majoria de segments és majoritari el desacord. Només entre els gironins i lleidatans les opinions favorables superen les crítiques.

- ✓ **Els entrevistats que en els últims 3 mesos han tingut algun contacte amb l'Administració de la Generalitat mostren més satisfacció** amb els diferents aspectes de servei pels quals s'ha demanat.



*Grau d'acord amb les següents afirmacions: L'Administració de la Generalitat...*



*Grau d'acord amb les següents afirmacions (MOLT D'ACORD + MÉS AVIAT D'ACORD)*

	Total n=1400	Lloc de residència						Ha tingut algun contacte amb l'Administr. darrers 3 mesos	
		BCN ciutat n=332	Regió Metrop. n=633	Resta demarc. BCN n=91	Girona demarc. n=128	Lleida demarc. n=80	Tarragona demarc. n=136	Sí n=562	No n=833
Presta serveis de qualitat	49,0	45,8	50,6	44,0	53,9	60,0	42,6	51,2	47,8
És accessible i propera al ciutadà	47,4	45,5	47,4	36,3	52,3	48,8	53,6	51,1	45,1
Explica als ciutadans què fa i per què	39,7	37,6	39,5	38,5	49,2	41,3	36,8	44,5	36,6
Es fa càrrec de la meva situació i entén els meus problemes	31,8	29,5	30,0	26,4	38,3	45,1	35,3	35,9	29,2
Resol ràpidament els problemes	18,9	18,4	17,3	14,3	28,2	27,5	16,9	22,2	16,7

## **6. Impuls econòmic**

- ✓ **Una quarta part dels entrevistats creu que l'economia catalana ha millorat en l'últim any, per un 40% que pensa que ha empitjorat.** Tot i la percepció crítica majoritària, des de l'última consulta **creixen notablement els més optimistes.**

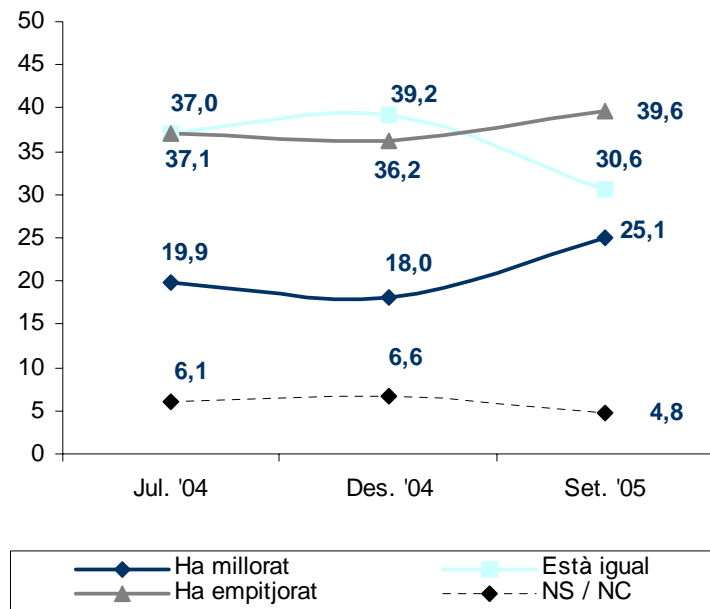
En general, a tots els col·lectius es comparteix aquesta percepció d'empitjorament. Només entre els votants d'ICV els favorables són més que els insatisfets.

- ✓ **El 55,4% dels enquestats pensa que a Catalunya les persones emprenedores disposen de poques facilitats i el 7,6% creu que no en tenen cap.** Una mica més d'un terç (34,5%) opina que en tenen bastants o moltes.

L'opinió que hi ha poques oportunitats per als emprenedors és majoritària en tots els segments de població enquestats. Els més crítics són els votants del PP (73,3%).

L'opinió que les oportunitats amb què es compta són bastants o moltes se situa a l'entorn del 40% a les demarcacions de Girona, Lleida i Tarragona. També augmenta entre l'electorat del PSC (42%) i el d'ICV-EUiA (40,6%).

*En l'últim any vostè creu que la situació de l'economia catalana ha millorat o ha empitjorat?*



	Total n=1400	Record de vot autonòmiques 2003					
		PSC n=343	CiU n=261	ERC n=211	PP n=86	ICV-EUiA n=69	No votà n=164
Ha millorat	25,1	29,2	21,1	27,5	19,8	31,9	29,3
Està igual	30,6	34,1	33,3	33,6	33,7	34,8	23,2
Ha empitjorat	39,6	33,8	42,9	34,1	45,3	24,6	42,7
NS / NC	4,8	2,9	2,7	4,7	1,2	8,7	4,9

*Creu que a Catalunya les persones emprenedores disposen de moltes, bastants, poques o cap facilitat?*

	Total n=1400	Lloc de residència					Record de vot autonòmiques 2003						
		BCN ciutat n=332	Regió Metrop. n=633	Resta demarc. BCN n=91	Girona demarc. n=128	Lleida demarc. n=80	Tarragona demarc. n=136	PSC n=343	CiU n=261	ERC n=211	PP n=86	ICV-EUiA n=69	No votà n=164
Moltes facilitats	3,6	3,3	3,2	2,2	8,6	2,5	3,7	5,8	4,6	2,8	2,3		3,7
Bastants facilitats	30,9	30,4	28,9	28,6	32,8	36,3	37,5	36,2	28,4	30,3	24,4	40,6	28,0
Poques facilitats	55,4	56,9	57,3	60,4	47,7	51,3	48,5	49,3	57,1	57,8	57,0	53,6	59,1
Cap facilitat	7,6	5,4	8,7	8,8	6,3	7,5	8,8	6,1	8,4	6,6	16,3	4,3	4,3
NS/NC	2,5	3,9	1,9		4,7	2,5	1,5	2,6	1,5	2,4		1,4	4,9

## **7. Una nació socialment avançada**

- ✓ **El 44,8% pensa que Catalunya té unes polítiques socials bastant desenvolupades i el 5,6% creu que ho són molt.** Per contra, el 41,8% les qualifica de poc o gens desenvolupades. Respecte a l'anterior consulta s'ha reduït més de 10 punts el nombre dels més satisfets amb les polítiques socials a Catalunya.

El percentatge dels que les consideren bastant o molt desenvolupades creix entre els menors de 50 anys, en els municipis de menor dimensió, entre els enquestats de la demarcació de Girona i, sobretot, els de Lleida (63,8%).

Per electorats, els més satisfets són els votants d'ERC i el PSC. En canvi, el 61,7% dels votants del PP qualifica les polítiques socials de la Generalitat de poc o gens desenvolupades.

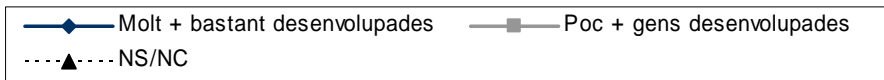
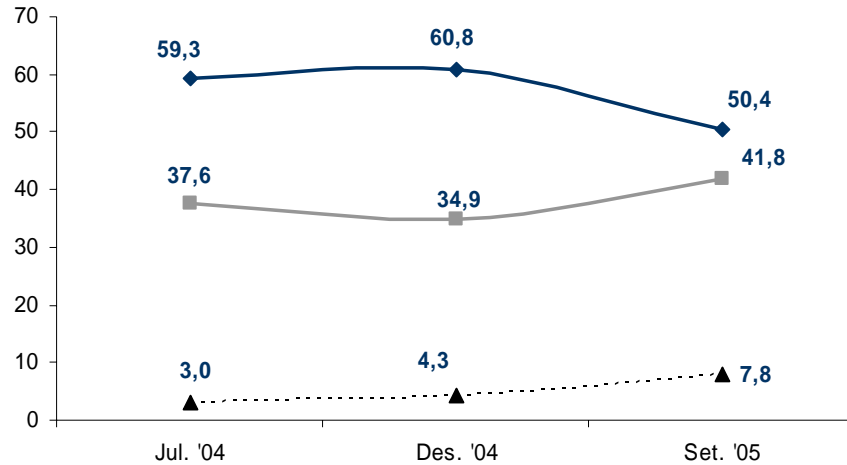
- ✓ **El 39,6% dels catalans considera que el grau d'igualtat entre homes i dones a Catalunya és alt o molt alt, per un 35,9% que opina que és baix o molt baix.** Un 22,3% diu que no és ni alt ni baix. El percentatge dels que creuen que hi ha un alt grau d'igualtat entre homes i dones es redueix des de la darrera consulta. També segueixen reduint-se les valoracions intermèdies i augmentant les més crítiques (prop de 15 punts de juliol de 2004).

La majoria de les dones (43,9%) pensa que el grau d'igualtat entre homes i dones és baix o molt baix. La percepció que hi ha igualtat augmenta amb el nivell de formació, entre els més joves, a la demarcació de Lleida i en els municipis més petits.

També creix entre els votants del PSC i ERC en les darreres autonòmiques. En canvi, els més crítics amb el grau d'igualtat assolit són els votants d'ICV-EUiA: la majoria (46,4%) pensa que és baix o molt baix.

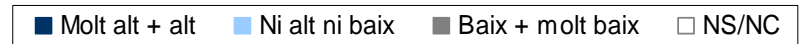
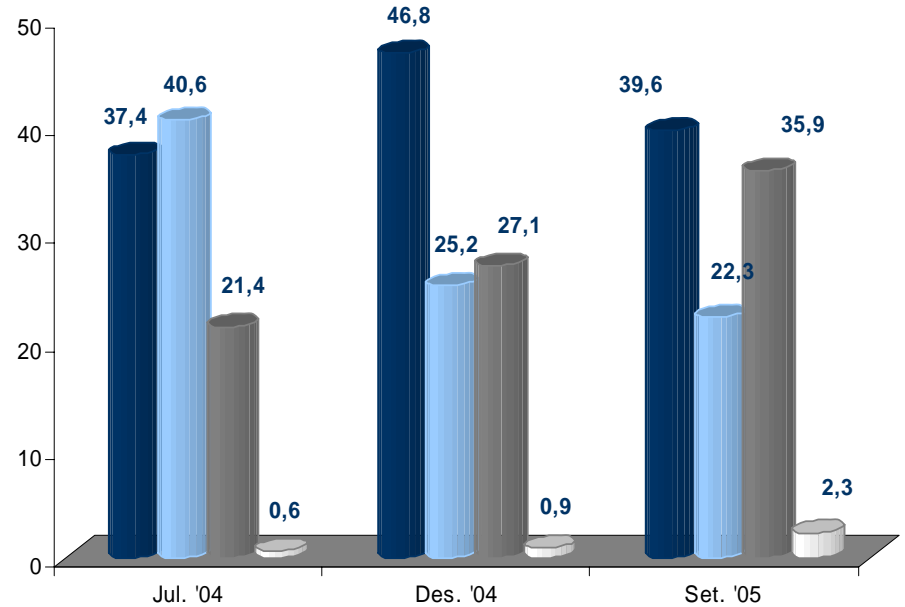


# UNA NACIÓ SOCIALMENT AVANÇADA



*Vostè creu que Catalunya té unes polítiques socials molt, bastant, poc o gens desenvolupades?*

*Creu vostè que el grau d'igualtat entre homes i dones a Catalunya és:*



# UNA NACIÓ SOCIALMENT AVANÇADA

	Total n=1400	Dimensió de municipi					
		< 2.000	2.001-10.000	10.001-50.000	50.001-150.000	150.000-1 milió	> 1 milió
		n=85	n=201	n=327	n=276	n=179	n=332
Molt desenvolupades	5,6	2,4	6,0	5,5	5,5	6,1	6,3
Bastant desenvolupades	44,8	52,9	53,7	40,7	46,7	44,7	39,8
Poc desenvolupades	37,6	32,9	30,8	41,6	36,2	34,6	41,6
Gens desenvolupades	4,2	3,5	3,5	3,7	2,9	6,7	5,1
NS/NC	7,8	8,2	6,0	8,5	8,7	7,8	7,2



*Vostè creu que Catalunya té unes polítiques socials molt, bastant, poc o gens desenvolupades?*

*Creu vostè que el grau d'igualtat entre homes i dones a Catalunya és:*



	Total n=1400	Gènere		Edat			
		Home n=680	Dona n=720	18-34 n=455	35-49 n=371	50-64 n=283	65 i més n=291
		Molt alt + alt	39,6	46,9	32,7	43,3	36,3
Ni alt ni baix	22,3	23,8	20,8	18,2	24,0	22,6	26,1
Baix + molt baix	35,9	27,4	43,9	36,7	38,9	36,0	30,6
NS/NC	2,3	1,9	2,6	1,7	0,8	1,5	5,8

- ✓ **El 41,6% dels catalans pensa que la immigració és més aviat beneficiosa i el 42,5% que és més aviat perjudicial. Un 15% no respon.**

La majoria dels homes creu que és més aviat beneficiosa (49,9%), les dones que és perjudicial (46,4%). Per edats, els més grans són els que en fan una valoració més negativa (46,4%).

Les valoracions més positives de la immigració es donen entre els enquestats amb estudis superiors (57,9%), els de la ciutat de Barcelona (53%) i l'electorat d'ICV-EUiA (66,7%). Les més negatives, a la demarcació de Tarragona (el 52,9% creu que és perjudicial). A Girona, Lleida i comarques centrals incrementa la no resposta.

- ✓ El principal motiu pel qual es considera **la immigració més aviat beneficiosa** és que suposa mà d'obra (33,1%). El **16,6% diu que els immigrants fan la feina que no vol fer la gent d'aquí** i el **14,6% en destaca la diversitat cultural**.

D'altres mencions espontànies també tenen a veure amb l'activitat: un 8,6% diu que fan créixer l'economia, el 5,8% que hi ha més cotitzacions a la Seguretat Social i l'1,5% que són un col·lectiu que ve amb ganes de treballar. El 4,6% diu que ajuda a que creixi la població, el 3,1% ho veu positiu sempre que hi hagi un cert control i el 2,7% pensa que és inevitable.

Esmenten més que la immigració suposa nova mà d'obra els enquestats de més edat, els grups amb menor formació i els de la demarcació de Tarragona. Destaquen que fan la feina que els d'aquí no volen els majors de 65 anys, els gironins i els lleidatans. Les mencions a la diversitat cultural augmenten entre els més joves i a mesura que creix el nivell de formació de l'enquestat.

- ✓ **Els que consideren perjudicial la immigració l'associen amb l'augment de la delinqüència (20,3%). Un 12,8% creu que els immigrants no s'integren i el 12,3% que n'hi ha massa.** A l'entorn del 10% opina que cal un major control sobre la immigració, que reben més ajudes que els catalans i que treuen la feina a la gent d'aquí.

Per sota d'aquests valors, alguns consideren que haurien d'arribar amb papers, que generen conflictes, que no hi ha feina per tots, que treballen amb condicions precàries o que alguns no vénen a treballar...

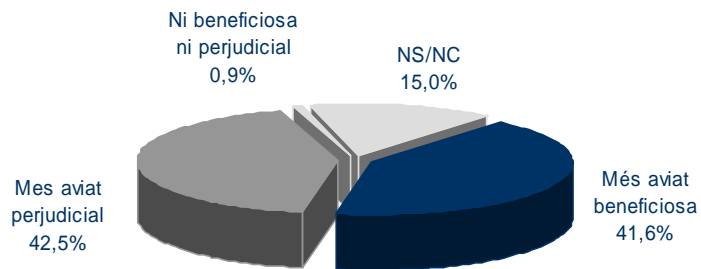
Els homes consideren per sobre de la mitjana que la immigració suposa un increment de la delinqüència. Les dones diuen més que se'ls dona més ajuts que als catalans. Segons el grau de formació, els que tenen menys estudis consideren que la immigració rep més ajuts i que treu la feina a la gent d'aquí. Els grups amb estudis superiors posen l'accent en la delinqüència, la manca de control i d'integració.

A Barcelona ciutat i a la demarcació de Tarragona augmenten força les associacions d'immigració i delinqüència. Els barcelonins també es queixen de la manca de control. A la demarcació de Lleida la primera queixa és que hi ha massa immigrants. Els gironins esmenten més que la resta la manca d'adaptació i la situació d'il·legalitat.

- ✓ **Entre el 15,9% d'enquestats que no es volen definir entre si la immigració és beneficiosa o perjudicial predominen els arguments crítics** envers el fenomen quan expliquen el motiu de la seva resposta (o no resposta en aquest cas).

El 15,3% diu que reben més ajudes que els catalans, el 12,2% que augmenta la delinqüència, l'11,3% que treu feina a la gent d'aquí i el 10,8% que no està controlada. D'altres consideren que hi ha massa immigrants, que no s'integren, que treballen en condicions precàries, que arriben sense papers... Només un 2,7% esmenta quelcom positiu en considerar que suposen nova mà d'obra.

*En els darrers anys ha augmentat força la presència d'immigració estrangera a Catalunya. Creu que la immigració és més aviat beneficiosa o més aviat perjudicial per Catalunya?*

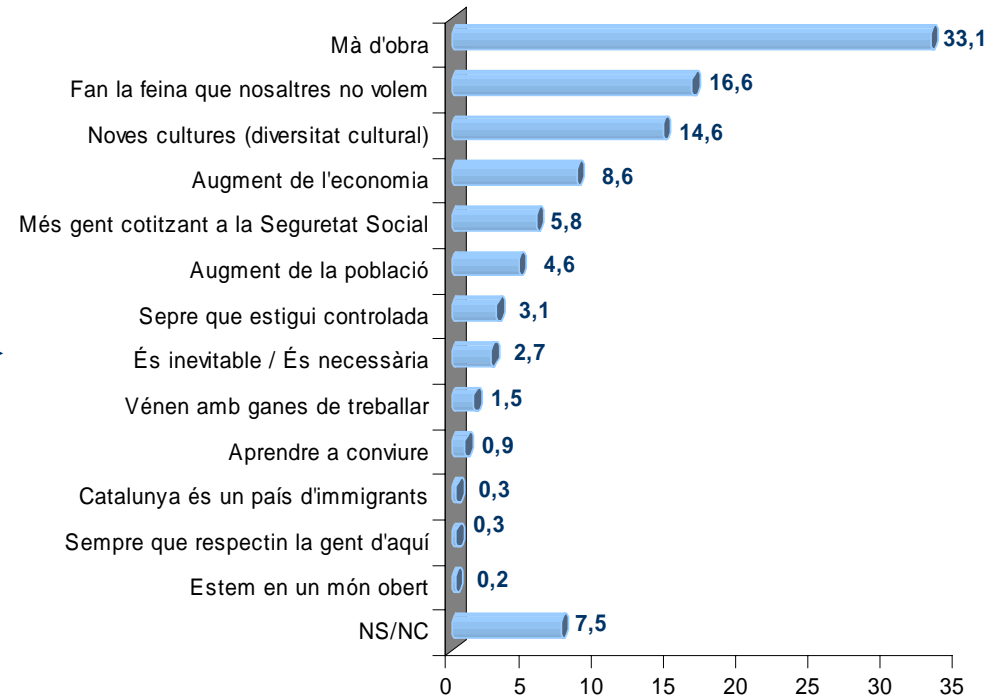
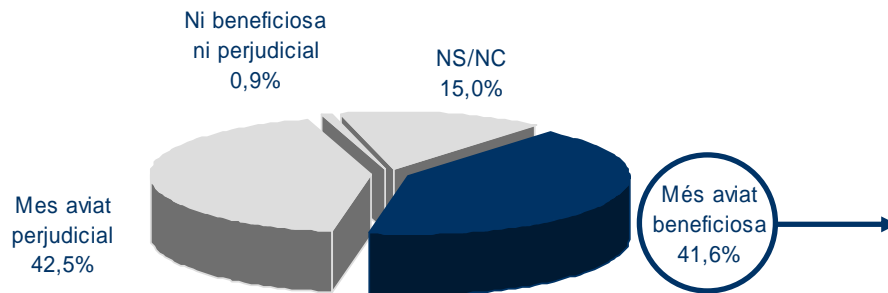


	Total n=1400	Gènere		Edat			
		Home n=680	Dona n=720	18-34 n=455	35-49 n=371	50-64 n=283	65 i més n=291
Més aviat beneficiosa	41,6	49,9	33,9	45,5	41,0	42,4	35,7
Mes aviat perjudicial	42,5	38,4	46,4	42,9	43,7	36,4	46,4
Ni beneficiosa ni perjudicial / NS / NC	15,9	11,8	19,8	11,6	15,4	21,2	17,9

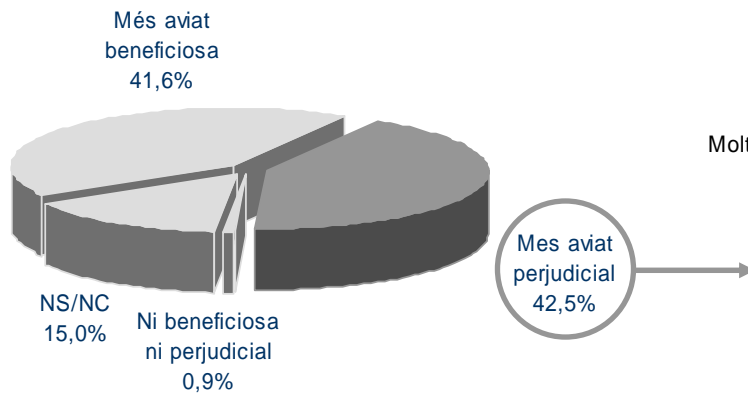
	Total n=1400	Lloc de residència						Record de vot autonòmiques 2003					
		BCN ciutat n=332	Regió Metrop. n=633	Resta demarc. BCN n=91	Girona demarc. n=91	Lleida demarc. n=80	Tarragona demarc. n=136	PSC n=343	CiU n=261	ERC n=211	PP n=86	ICV-EUiA n=69	No votà n=164
Més aviat beneficiosa	41,6	53,0	41,1	31,9	30,5	32,5	39,0	44,9	32,6	46,4	36,0	66,7	40,9
Mes aviat perjudicial	42,5	42,8	40,1	42,9	39,1	47,5	52,9	35,0	47,1	42,2	46,5	17,4	44,5
Ni beneficiosa ni perjudicial / NS / NC	15,9	4,2	18,8	25,3	30,5	20,0	8,1	20,0	20,3	11,3	17,4	15,9	14,6

En els darrers anys ha augmentat força la presència d'immigració estrangera a Catalunya. Creu que la immigració és més aviat beneficiosa o més aviat perjudicial per Catalunya?

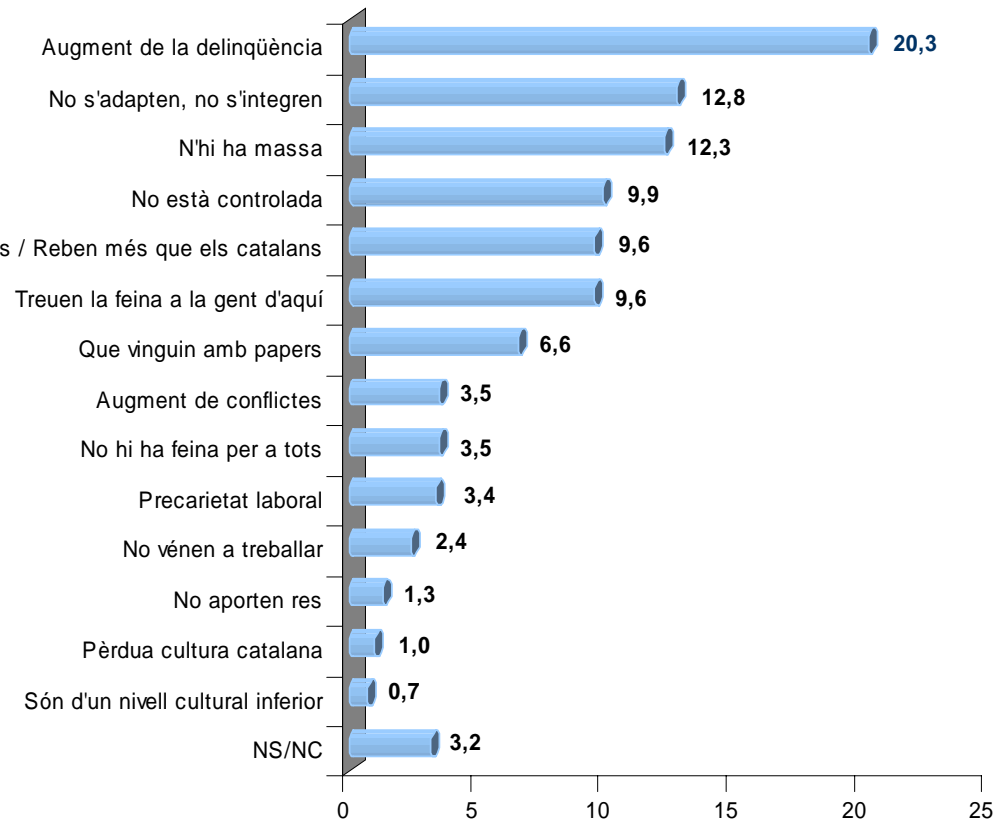
Per quin motiu és més aviat beneficiosa? –n=583–



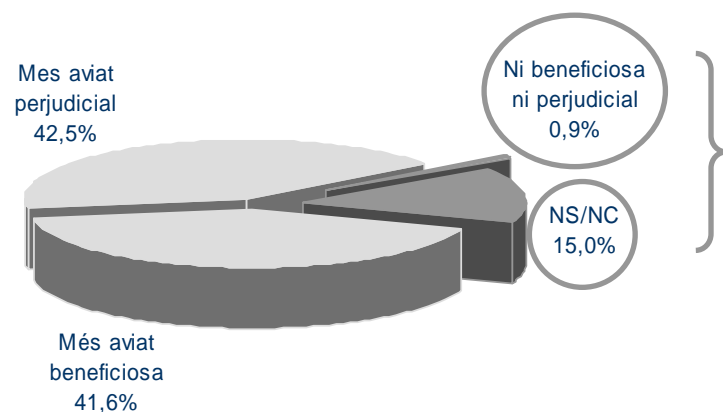
En els darrers anys ha augmentat força la presència d'immigració estrangera a Catalunya. Creu que la immigració és més aviat beneficiosa o més aviat perjudicial per Catalunya?



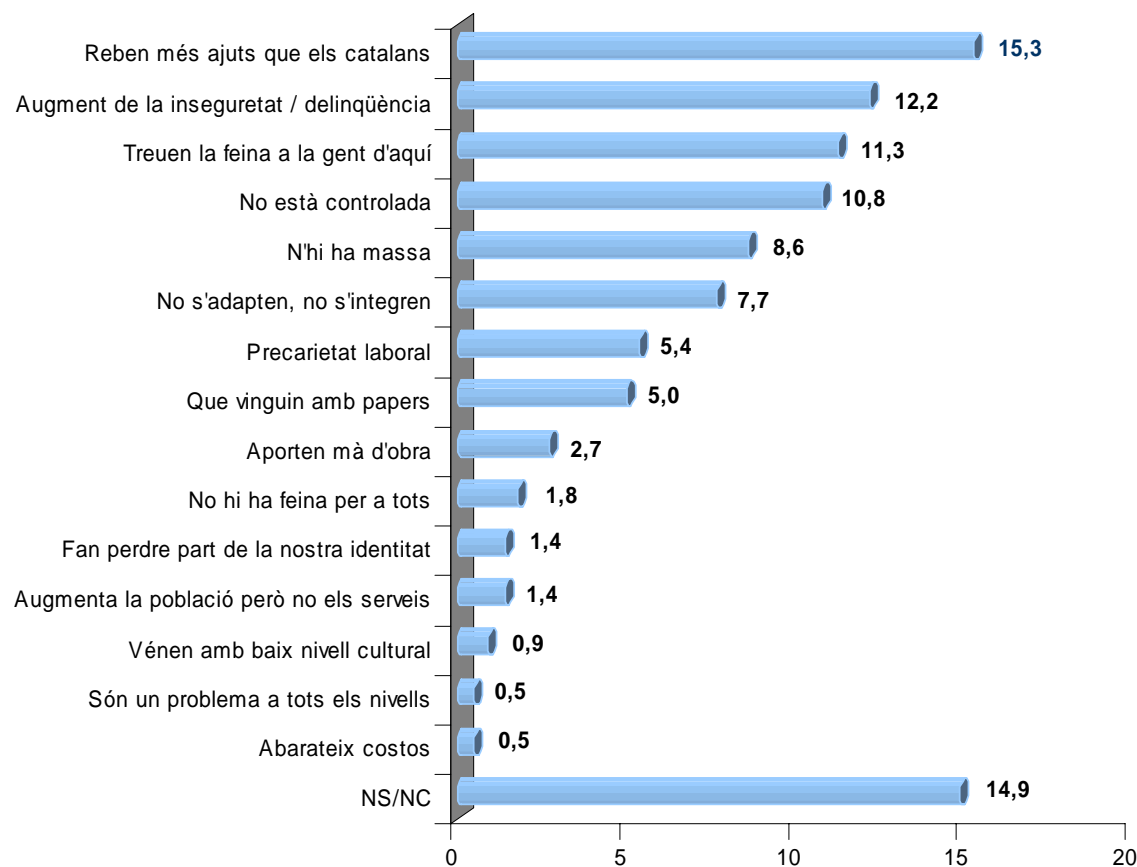
Per quin motiu és més aviat perjudicial? –n=595–



En els darrers anys ha augmentat força la presència d'immigració estrangera a Catalunya. Creu que la immigració és més aviat beneficiosa o més aviat perjudicial per Catalunya?



Per quin motiu creu que és indiferent? –n=222–





- ✓ **La majoria està d'acord en què els immigrants fan la feina que no volen fer els catalans:** un 77% hi està molt o bastant d'acord. A més, la **majoria (55,1%) no considera que la immigració tregui la feina a la gent del país.**

L'acord amb la primera afirmació és àmpliament compartit en tots els segments de població. Malgrat tot, a la demarcació de Lleida un de cada quatre enquestats no la comparteix. El desacord amb l'afirmació que planteja que els immigrants treuen la feina a la gent del país també és compartit, i creix entre els enquestats amb estudis superiors, els de la ciutat de Barcelona i els votants d'ICV-EUiA. Sí pensen que la immigració treu feina a la gent d'aquí més del 40% dels enquestats amb menys estudis i els votants del PP.

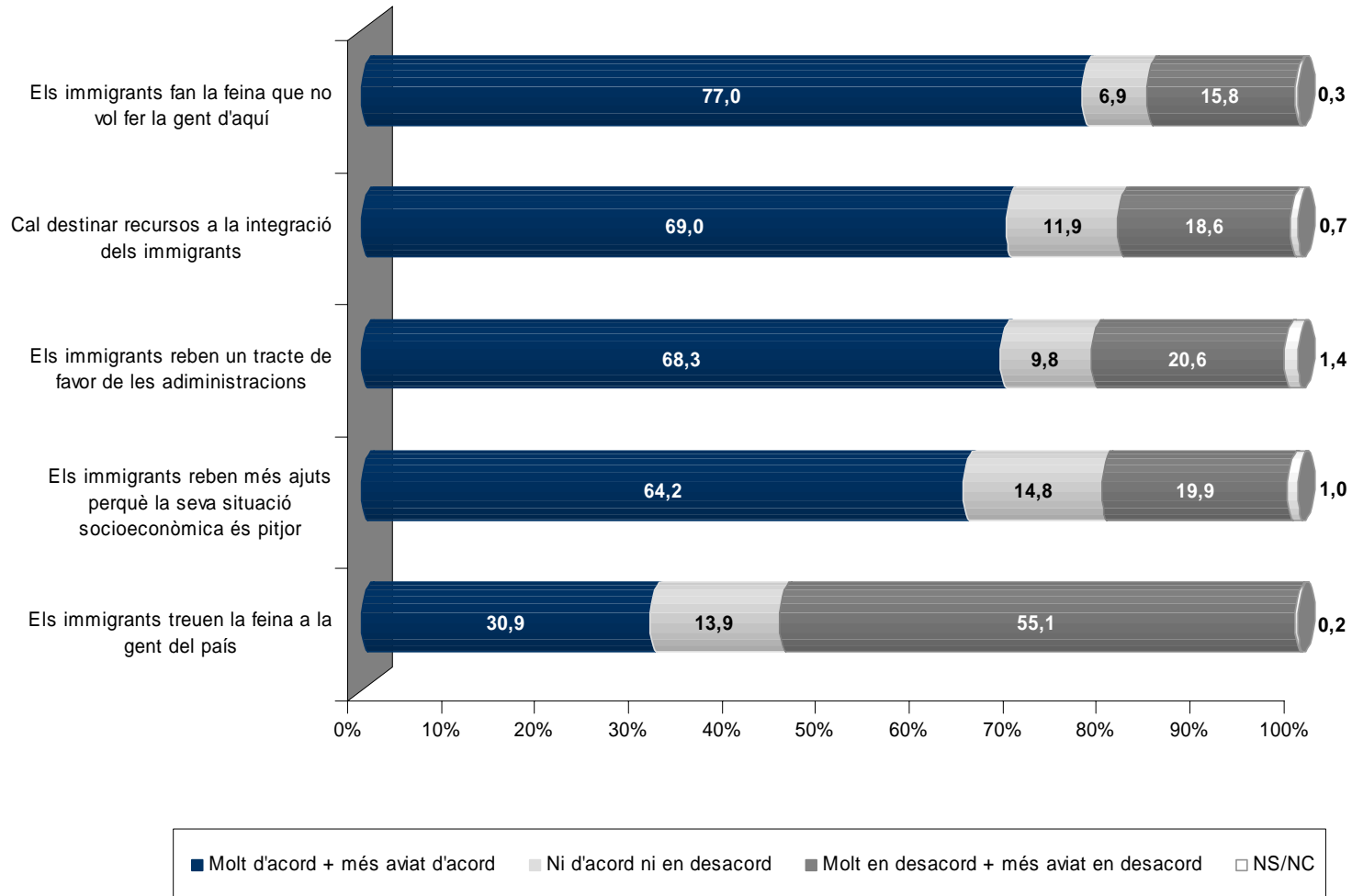
- ✓ **Prop del 70% considera que cal destinar més recursos a la integració dels immigrants; una proporció similar també estan d'acord en què reben un tracte de favor de les administracions.** Aquesta afirmació queda matisada quan **la majoria (64,2%) es mostra molt o bastant d'acord amb què reben més ajuts perquè la seva situació és pitjor.**

El nombre dels que creuen que calen més recursos per la integració dels immigrants creix entre els homes, a mesura que millora el nivell d'estudis, els enquestats de la ciutat de Barcelona i els votants de les formacions que integren el tripartit.

Pensen més que reben un tracte de favor les dones, els enquestats de més edat, els grups amb un nivell baix o mig d'estudis, els gironins i els lleidatans, i els votants de CiU i PP.

L'opinió que els immigrants reben més ajuts perquè la seva situació és pitjor és compartida per la majoria. Destaquen les queixes dels votants d'ICV-EUiA: més d'un de cada quatre està molt o bastant en desacord amb l'afirmació.

*Grau d'acord amb les següents afirmacions:*



Grau d'acord amb les següents afirmacions:

		Total n=1400	Gènere		Edat				Record de vot autonòmiques 2003					
			Home n=680	Dona n=720	18-34 n=455	35-49 n=371	50-64 n=283	65 i més n=291	PSC n=343	CiU n=261	ERC n=211	PP n=86	ICV-EUiA n=69	No votà n=164
Els immigrants fan la feina que no vol fer la gent d'aquí	Molt + més aviat d'acord	77,0	77,1	77,0	77,8	76,0	76,0	78,0	77,0	76,7	79,2	82,5	81,1	75,0
	Molt + més aviat en desacord	15,8	15,2	16,4	15,8	15,6	17,7	14,1	16,3	15,0	16,6	12,8	13,0	17,7
Cal destinar recursos a la integració dels immigrants	Molt + més aviat d'acord	69,0	74,8	63,3	72,4	71,5	64,3	64,9	75,2	67,9	74,0	69,8	84,1	62,8
	Molt + més aviat en desacord	18,6	14,8	22,1	17,6	17,8	19,4	20,2	14,0	20,3	16,1	17,5	5,8	24,4
Els immigrants reben un tracte de favor de les administracions	Molt + més aviat d'acord	68,3	65,6	70,8	63,0	70,3	68,5	73,6	68,8	79,7	60,7	84,9	47,8	62,8
	Molt + més aviat en desacord	20,6	23,5	17,7	24,8	20,7	18,3	15,8	19,5	15,0	25,6	10,4	43,4	25,0
Els immigrants reben més ajuts perquè la seva situació socioeconòmica és pitjor	Molt + més aviat d'acord	64,2	65,3	63,3	62,9	66,0	66,8	61,9	70,9	65,1	69,7	67,5	60,8	54,2
	Molt + més aviat en desacord	19,9	19,0	20,7	22,2	19,4	19,8	16,8	19,0	18,4	18,5	10,4	26,0	25,0
Els immigrants treuen la feina a la gent del país	Molt + més aviat d'acord	30,9	27,7	33,9	27,3	32,1	34,3	31,6	34,7	26,4	30,8	46,5	17,3	26,8
	Molt + més aviat en desacord	55,1	58,9	51,6	61,6	55,5	51,2	48,1	54,2	57,5	59,8	43,0	73,9	53,0

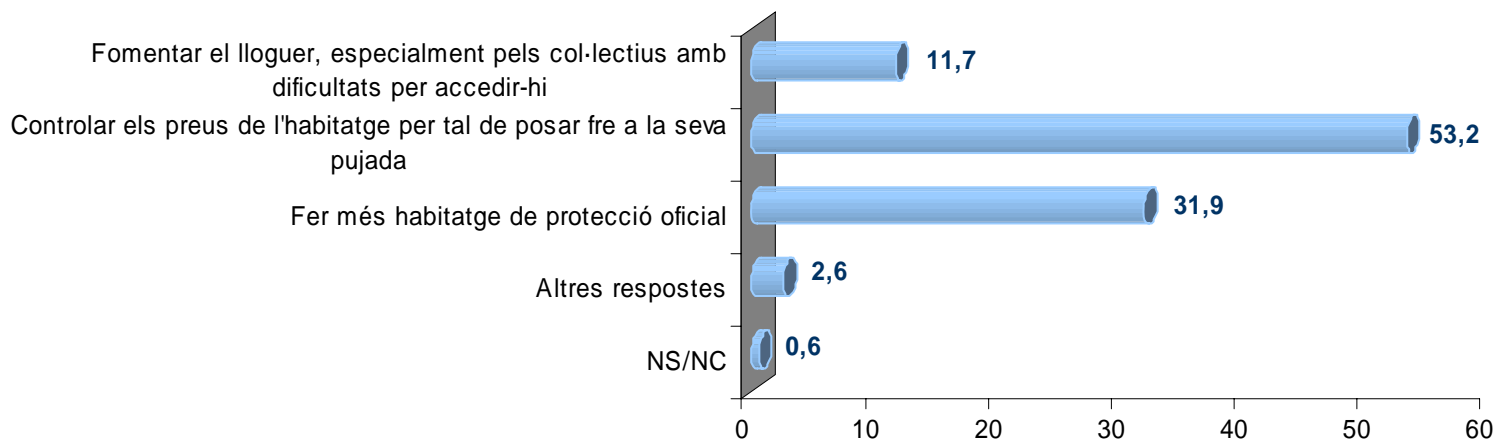
## **8. Política territorial i ambiental**

- ✓ **El 53,2% dels catalans considera que la prioritat en matèria d'habitatge és el control de preus per aturar-ne la pujada.** Un 31,9% pensa que cal més habitatge de protecció oficial i l'11,7% que cal fomentar el lloguer, especialment pels col·lectius amb dificultat per accedir a l'habitatge.

En tots els grups de població enquestats la majoria considera com a primera opció el control de preus, sobretot els enquestats més joves, els de la demarcació de Girona i els votants d'ICV-EUiA i ERC.

Els partidaris de fer més habitatge de protecció oficial augmenten entre els grups amb menys estudis, els majors de 50 anys, a les demarcacions de Lleida i Tarragona i entre els votants del PP.

*En matèria d'habitatge, quina creu que hauria de ser la prioritat del Govern?*



*En matèria d'habitatge, quina creu que hauria de ser la prioritat del Govern?*

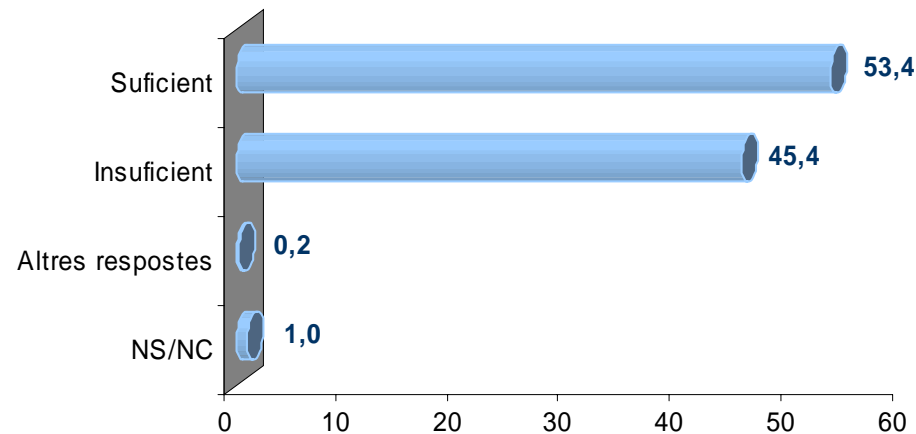
	Total n=1400	Edat				Lloc de residència					
		18-34	35-49	50-64	65 i més	BCN ciutat	Regió Metrop.	Resta demarc. BCN	Girona demarc.	Lleida demarc.	Tarragona demarc.
		n=455	n=371	n=283	n=291	n=332	n=633	n=91	n=91	n=80	n=136
Fomentar el lloguer, especialment pels col·lectius amb dificultats per accedir-hi	11,7	9,7	15,4	12,0	10,0	13,6	11,2	18,7	10,2	8,8	8,1
Controlar els preus de l'habitatge per tal de posar fre a la seva pujada	53,2	60,7	52,3	47,7	48,1	51,5	55,5	44,0	56,3	47,5	53,7
Fer més habitatge de protecció oficial	31,9	27,0	29,4	35,3	39,2	32,8	30,5	31,9	25,0	40,0	37,5
Altres respostes	2,6	2,2	2,7	4,6	1,0	2,1	2,4	3,3	5,5	3,8	0,7
NS/NC	0,6	0,4	0,3	0,4	1,7		0,5	2,2	3,1		

	Total n=1400	Record de vot autonòmiques 2003					
		PSC n=343	CiU n=261	ERC n=211	PP n=86	ICV-EUiA n=69	No votà n=164
Fomentar el lloguer, especialment pels col·lectius amb dificultats per accedir-hi	11,7	12,5	13,0	12,8	8,1	15,9	7,3
Controlar els preus de l'habitatge per tal de posar fre a la seva pujada	53,2	47,8	52,1	57,8	38,4	60,9	60,4
Fer més habitatge de protecció oficial	31,9	35,6	31,0	28,0	48,8	20,3	30,5
Altres respostes	2,6	4,1	2,7	1,4	2,3	2,9	1,8
NS/NC	0,6		1,2		2,3		

- ✓ La majoria considera suficient l'oferta de transport públic al seu abast, però el 45,4% pensa el contrari. Els més satisfets amb l'oferta de transport públic disponible són els enquestats de més edat (el 65,3% la considera suficient). També els enquestats amb menys estudis i els votants del PP.

En canvi, la majoria dels enquestats amb estudis superiors, els residents en els municipis de menys de 10.000 habitants i els de fora de l'àmbit metropolità a la demarcació de Barcelona la considera insuficient. També els votants d'ICV-EUiA i ERC.

*Vostè considera que l'oferta de transport públic que té al seu abast és?*



*Vostè considera que l'oferta de transport públic que té al seu abast és?*

	Total n=1400	Edat				Dimensió de municipi					
		18-34 n=455	35-49 n=371	50-64 n=283	65 i més n=291	< 2.000 n=85	2.001- 10.000 n=201	10.001- 50.000 n=327	50.001- 150.000 n=276	150.000- 1 milió n=179	> 1 milió n=332
		Suficient	53,4	51,2	48,8	50,5	65,3	31,8	45,8	57,5	54,0
Insuficient	45,4	48,4	49,1	48,1	33,7	65,9	52,7	41,6	44,6	41,3	42,5
Altres respostes	0,2		0,3	0,4	0,3		1,0		0,4		
NS/NC	1,0	0,4	1,9	1,1	0,7	2,4	0,5	0,9	1,1	0,6	1,2

	Total n=1400	Record de vot autonòmiques 2003					
		PSC n=343	CiU n=261	ERC n=211	PP n=86	ICV-EUiA n=69	No votà n=164
Suficient	53,4	52,2	57,5	44,1	64,0	33,3	56,7
Insuficient	45,4	47,2	41,4	53,1	33,7	65,2	43,3
Altres respostes	0,2		0,4	0,5		1,4	
NS/NC	1,0	0,6	0,8	2,4	2,3		

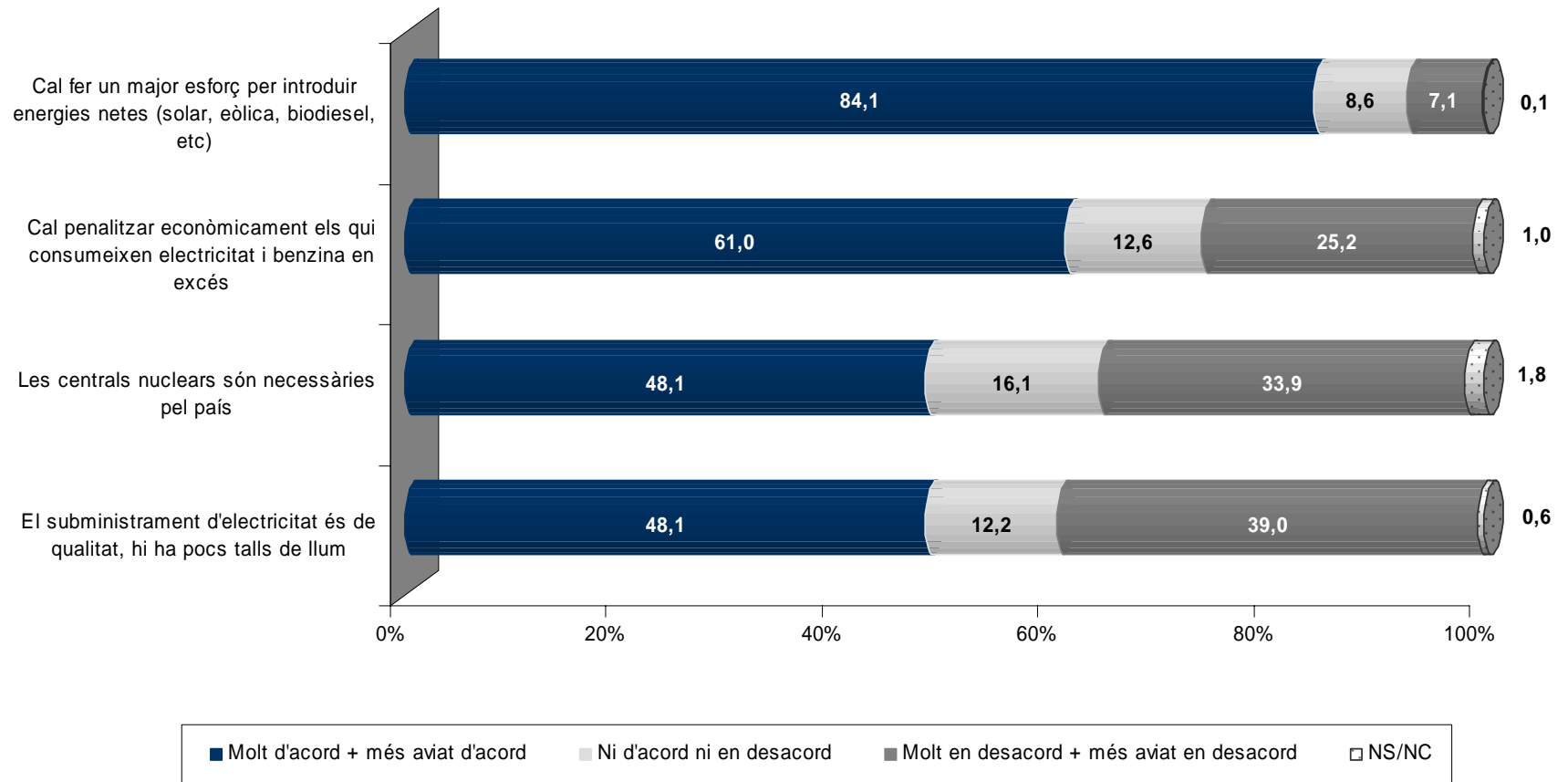


- ✓ **La gran majoria dels entrevistats està d'acord en què cal fer un major esforç per introduir energies netes.** Tots els segments estan àmpliament d'acord amb aquesta idea.
- ✓ **La penalització del consum excessiu de corrent i benzina genera també un acord majoritari (61%),** pe bé que una quarta part en discrepa.

Els enquestats de municipis d'entre 10 mil i 50 mil habitants discrepen en major grau d'aquesta possible mesura, i també els de la demarcació de Tarragona. Una tercera part de votants de PP hi són contraris.

- ✓ **La necessitat de centrals nuclears genera major divisió d'opinions, tot i que els que hi estan d'acord (48,1%) sumen 14 punts més que els que hi estan en desacord (33,9%).** A les comarques gironines mostren més desacord. Per bé que no amb excessives diferències, els partidaris van disminuint a mesura que incrementa la formació dels entrevistats.
- ✓ **Un 48% es mostra d'acord amb l'afirmació “el subministrament d'electricitat és de qualitat, hi ha pocs talls de llum”, però un 39% hi està en desacord.** S'accentua la divisió d'opinions entre els entrevistats als municipis de la Regió metropolitana i a les demarcacions de Lleida i Tarragona.

*Grau d'acord amb les següents afirmacions:*



## **IV. CONCLUSIONS**

- **Divisió d'opinions sobre l'evolució del país en l'últim any. Una majoria, però, es mostra esperançada en el futur més pròxim.**
- **La majoria aprova la gestió del govern de la Generalitat, però la mitjana retrocedeix lleugerament en relació a l'enquesta de desembre del 2004. Aquest descens es reproduïx amb més intensitat en pràcticament tots els àmbits de gestió que es posen a valoració (l'únic que incrementa és el relatiu a les noves tecnologies).**
- **Les qüestions prioritàries del govern, segons els entrevistats, han de ser la immigració, l'ocupació, l'habitatge, sanitat, educació i seguretat ciutadana.**
- **Concretament, i pel que fa a la immigració es constata una clara divisió d'opinions entre els que la consideren beneficiosa i els que la consideren perjudicial. Es veu positiva sobretot per l'economia (mà d'obra, fan la feina que no volen els d'aquí, millora de l'economia, més cotitzacions) i perjudicial pels problemes socials que s'hi associen (inseguretat ciutadana, manca d'integració, massificació o descontrol).**
- **En matèria d'autogovern els ciutadans aproven la gestió del govern. També la seva actuació en el debat de l'Estatut. Els ciutadans continuen considerant important i necessari un nou estatut i, encara més, un nou sistema de finançament.**
- **En relació als diferents segments de població entrevistada i pel que fa a les variables de percepció general, tot i que les diferències no són, en general, molt acusades es constata una actitud lleugerament més pessimista o crítica entre els entrevistats als municipis de més de 150 mil habitants, entre les dones i les persones de més de 50 anys.**
- **On sí que es constaten majors diferències és en la percepció i/o valoració que els diferents electorats fan de la situació del país i de la gestió del govern. Així, bona part de les crítiques vénen dels votants de CiU i, sobretot, dels del PP.**

## V. ANNEX

PER COMENÇAR, EM PODRIA DIR SI CREU QUE EN L'ÚLTIM ANY CATALUNYA, EN GENERAL, HA MILLORAT O HA EMPITJORAT?

	<i>Jul. '04</i>	<i>Des. '04</i>	<i>Set. '05</i>
<i>Ha millorat</i>	31,9	26,7	32,9
<i>Està igual</i>	44,7	44,5	34,6
<i>Ha empitjorat</i>	18,7	23,7	30,2
<i>NS / NC</i>	4,7	5,1	2,3

\*El juliol i el desembre de 2004 es demanà pels últims sis mesos

EN UNA ESCALA DE 0 A 10, COM VALORA LA GESTIÓ DEL GOVERN DE LA GENERALITAT?

	<i>Jul. '04</i>	<i>Des. '04</i>	<i>Set. '05</i>
<i>Suspès (0-4)</i>	13,5	18,2	20,9
<i>Aprovat (5-6)</i>	40,9	43,7	47,0
<i>Notable (7-8)</i>	34,2	28,1	27,8
<i>Excel·lent (9-10)</i>	5,1	4,2	2,3
<i>NS / NC</i>	6,4	5,8	2,0
<b><i>Mitjana</i></b>	6,0	5,7	5,5

EN RELACIÓ A LES SEGÜENTS ÀREES D'ACTUACIÓ, I EN UNA ESCALA DE 0 A 10 QUINA NOTA LI POSARIA A L'ACTUACIÓ DEL GOVERN DE LA GENERALITAT?

Política de millora de l'autogovern\*

	<i>Jul. '04</i>	<i>Des. '04</i>	<i>Set. '05</i>
<i>Suspès (0-4)</i>	9,9		
<i>Aprovat (5-6)</i>	28,6		
<i>Notable (7-8)</i>	31,1		
<i>Excel·lent (9-10)</i>	22,3		
<i>0-4</i>		16,2	22,7
<i>5</i>		19,1	27,6
<i>6-7</i>		37,0	34,0
<i>8-9</i>		14,8	10,0
<i>10</i>		2,4	0,6
<i>NS / NC</i>	8,2	10,5	5,0
<b><i>Mitjana</i></b>	6,8	5,9	5,3

\*El juliol i el desembre de 2004 es demanà per l'actuació en relació a "l'aprofundiment de l'autogovern"

### Lluita contra l'atur\*

	<i>Jul. '04</i>	<i>Des. '04</i>	<i>Set. '05</i>
<i>Suspès (0-4)</i>			
<i>Aprovat (5-6)</i>			
<i>Notable (7-8)</i>			
<i>Excel·lent (9-10)</i>			
<i>0-4</i>		25,4	36,3
<i>5</i>		19,1	26,1
<i>6-7</i>		29,3	27,8
<i>8-9</i>		9,7	5,0
<i>10</i>		7,4	0,6
<i>NS / NC</i>		9,1	4,3
<b><i>Mitjana</i></b>		5,5	4,7

\*El desembre de 2004 es demanà per l'actuació en relació a "Crear més llocs de treball"

### Lluita contra la precarietat laboral\*

	<i>Jul. '04</i>	<i>Des. '04</i>	<i>Set. '05</i>
<i>Suspès (0-4)</i>	19,8		
<i>Aprovat (5-6)</i>	42,4		
<i>Notable (7-8)</i>	20,9		
<i>Excel·lent (9-10)</i>	7,9		
<i>0-4</i>		24,6	41,1
<i>5</i>		20,6	25,9
<i>6-7</i>		28,4	25,3
<i>8-9</i>		10,9	3,1
<i>10</i>		6,3	0,6
<i>NS / NC</i>	9,0	9,2	4,1
<b><i>Mitjana</i></b>	5,7	5,5	4,5

\*El juliol i el desembre de 2004 es demanà per l'actuació en relació a "millorar la qualitat de l'ocupació"

### Educació

	<i>Jul. '04</i>	<i>Des. '04</i>	<i>Set. '05</i>
<i>Suspès (0-4)</i>	14,5		
<i>Aprovat (5-6)</i>	37,0		
<i>Notable (7-8)</i>	35,3		
<i>Excel·lent (9-10)</i>	7,6		
<i>0-4</i>		17,9	29,6
<i>5</i>		19,6	23,5
<i>6-7</i>		36,5	34,8
<i>8-9</i>		18,1	8,9
<i>10</i>		4,2	1,1
<i>NS / NC</i>	5,7	3,7	2,2
<b><i>Mitjana</i></b>	6,2	5,9	5,2

### Sanitat

	<i>Jul. '04</i>	<i>Des. '04</i>	<i>Set. '05</i>
<i>Suspès (0-4)</i>	17,2		
<i>Aprovat (5-6)</i>	37,8		
<i>Notable (7-8)</i>	33,0		
<i>Excel·lent (9-10)</i>	7,7		
<i>0-4</i>		22,3	29,2
<i>5</i>		19,2	22,4
<i>6-7</i>		34,1	32,9
<i>8-9</i>		17,0	11,4
<i>10</i>		4,2	2,4
<i>NS / NC</i>	4,4	3,2	1,7
<b><i>Mitjana</i></b>	6,0	5,8	5,3



### Habitatge\*

	<i>Jul. '04</i>	<i>Des. '04</i>	<i>Set. '05</i>
<i>Suspès (0-4)</i>	28,6		
<i>Aprovat (5-6)</i>	39,3		
<i>Notable (7-8)</i>	18,4		
<i>Excel·lent (9-10)</i>	6,1		
<i>0-4</i>		35,0	60,8
<i>5</i>		20,6	17,4
<i>6-7</i>		24,9	16,0
<i>8-9</i>		8,4	3,3
<i>10</i>		4,3	0,5
<i>NS / NC</i>	7,6	6,8	1,9
<b><i>Mitjana</i></b>	<b>5,3</b>	<b>4,9</b>	<b>3,7</b>

\*El juliol i el desembre de 2004 es demanà per l'actuació en relació a "Fer polítiques públiques d'habitatge"

### Medi ambient\*

	<i>Jul. '04</i>	<i>Des. '04</i>	<i>Set. '05</i>
<i>Suspès (0-4)</i>	17,3		
<i>Aprovat (5-6)</i>	41,2		
<i>Notable (7-8)</i>	26,5		
<i>Excel·lent (9-10)</i>	7,4		
<i>0-4</i>		18,5	30,0
<i>5</i>		18,2	24,9
<i>6-7</i>		35,3	34,7
<i>8-9</i>		13,4	7,7
<i>10</i>		5,9	0,9
<i>NS / NC</i>	7,5	8,7	1,9
<b><i>Mitjana</i></b>	<b>5,9</b>	<b>5,9</b>	<b>5,0</b>

\*El juliol i el desembre de 2004 es demanà per l'actuació en relació a "assegurar la qualitat del medi ambient"

### Transport públic\*

	<i>Jul. '04</i>	<i>Des. '04</i>	<i>Set. '05</i>
<i>Suspès (0-4)</i>	15,5		
<i>Aprovat (5-6)</i>	38,9		
<i>Notable (7-8)</i>	29,9		
<i>Excel·lent (9-10)</i>	8,7		
<i>0-4</i>		21,5	24,7
<i>5</i>		17,6	23,6
<i>6-7</i>		32,9	33,9
<i>8-9</i>		16,4	12,6
<i>10</i>		5,1	1,3
<i>NS / NC</i>	7,0	6,5	3,9
<b><i>Mitjana</i></b>	6,0	5,8	5,4

\*El juliol i el desembre de 2004 es demanà per l'actuació en relació a "fomentar el transport públic (tren, metro, autobús)"

### Energies renovables\*

	<i>Jul. '04</i>	<i>Des. '04</i>	<i>Set. '05</i>
<i>Suspès (0-4)</i>	19,3		
<i>Aprovat (5-6)</i>	39,6		
<i>Notable (7-8)</i>	23,8		
<i>Excel·lent (9-10)</i>	6,3		
<i>0-4</i>		22,1	24,7
<i>5</i>		17,8	25,6
<i>6-7</i>		32,3	33,3
<i>8-9</i>		12,1	8,9
<i>10</i>		4,4	1,6
<i>NS / NC</i>	11,0	11,3	5,9
<b><i>Mitjana</i></b>	5,7	5,6	5,3

\*El juliol i el desembre de 2004 es demanà per l'actuació en relació a "fomentar l'estalvi d'energia i potenciar les energies renovables"

### Seguretat ciutadana

	<i>Jul. '04</i>	<i>Des. '04</i>	<i>Set. '05</i>
<i>Suspès (0-4)</i>	19,8		
<i>Aprovat (5-6)</i>	40,9		
<i>Notable (7-8)</i>	29,7		
<i>Excel·lent (9-10)</i>	4,9		
<i>0-4</i>		24,3	37,9
<i>5</i>		21,5	23,4
<i>6-7</i>		33,2	27,1
<i>8-9</i>		13,9	8,0
<i>10</i>		3,1	1,6
<i>NS / NC</i>	4,7	4,0	1,9
<b><i>Mitjana</i></b>	5,7	5,5	4,8

### Infraestructures (carreteres, ports, aeroports)\*

	<i>Jul. '04</i>	<i>Des. '04</i>	<i>Set. '05</i>
<i>Suspès (0-4)</i>	19,5		
<i>Aprovat (5-6)</i>	42,1		
<i>Notable (7-8)</i>	26,2		
<i>Excel·lent (9-10)</i>	4,6		
<i>0-4</i>		19,8	23,0
<i>5</i>		20,2	24,7
<i>6-7</i>		33,6	35,7
<i>8-9</i>		14,9	12,8
<i>10</i>		4,1	1,2
<i>NS / NC</i>	7,6	7,4	2,5
<b><i>Mitjana</i></b>	5,7	5,8	5,5

\*El juliol i el desembre de 2004 es demanà per l'actuació en relació a "Fer noves infraestructures (carreteres, ports, aeroports) i millorar les existents"

### Cultura

	<i>Jul. '04</i>	<i>Des. '04</i>	<i>Set. '05</i>
<i>Suspès (0-4)</i>	12,6		
<i>Aprovat (5-6)</i>	38,8		
<i>Notable (7-8)</i>	35,5		
<i>Excel·lent (9-10)</i>	6,7		
<i>0-4</i>		14,2	19,6
<i>5</i>		19,0	21,3
<i>6-7</i>		39,1	42,2
<i>8-9</i>		18,0	13,3
<i>10</i>		4,8	1,7
<i>NS / NC</i>	6,4	4,9	1,9
<b><i>Mitjana</i></b>	6,2	6,1	5,7

### Noves tecnologies de la informació (internet, telefonia)\*

	<i>Jul. '04</i>	<i>Des. '04</i>	<i>Set. '05</i>
<i>Suspès (0-4)</i>	15,8		
<i>Aprovat (5-6)</i>	38,5		
<i>Notable (7-8)</i>	25,5		
<i>Excel·lent (9-10)</i>	8,2		
<i>0-4</i>		19,1	12,0
<i>5</i>		17,1	17,5
<i>6-7</i>		31,2	40,6
<i>8-9</i>		12,9	21,0
<i>10</i>		5,9	2,9
<i>NS / NC</i>	11,9	13,8	6,0
<b><i>Mitjana</i></b>	6,0	5,9	6,3

\*El juliol i el desembre de 2004 es demanà per l'actuació en relació a "Garantir l'accés de tothom a les noves tecnologies"

## V. ANNEX: EVOLUCIÓ

Quina creu que hauria de ser l'actuació prioritària de l'actual govern de la Generalitat de Catalunya? I la segona? I la tercera? -suma respostes-

	<i>Jul. '04</i>	<i>Des. '04</i>	<i>Set. '05</i>
<i>Immigració</i>	20,3	13,1	27,9
<i>Sanitat</i>	19,3	20,4	18,0
<i>Educació</i>	20,2	22,7	13,4
<i>Seguretat ciutadana</i>	15,6	14,7	13,1
<i>Benestar social</i>	7,6	10,9	5,7
<i>Polítiques joventut</i>	2,6	2,4	2,3
<i>Polítiques gent gran</i>	6,1	4,0	2,1
<i>Pensions</i>	7,1	3,7	1,9
<i>Civisme</i>	0,5	0,5	1,5
<i>Trànsit</i>	0,3	1,2	1,5
<i>Impuls ús social català</i>	1,0	2,5	1,4
<i>Polítiques família</i>	1,3	1,2	0,6
<i>Polítiques desfavorits</i>	1,7	2,0	0,5
<i>Cultura</i>	0,8	0,7	0,5
<i>Pol. violència gènere</i>	1,6	0,3	0,1
<i>Altres</i>	6,1	3,2	4,6
<i>Política d'habitatge</i>	23,9	18,1	22,7
<i>Qualitat medi ambient</i>	2,4	2,2	4,1
<i>Infraestructures</i>	7,2	6,8	2,6
<i>Neteja</i>	2,5	2,7	1,9
<i>Transport públic</i>	2,5	3,4	1,6
<i>Peatges</i>	2,2	0,8	0,7
<i>Urbanisme i obres</i>	1,4	0,6	0,5
<i>Altres</i>	1,0	0,2	4,4
<i>Qualitat de l'ocupació</i>	26,0	17,3	3,9
<i>Lluita contra l'atur*</i>			25,0
<i>Control de la inflació</i>	2,1	1,0	5,1
<i>Abaixar impostos</i>	1,6	2,1	3,3
<i>Competitivitat de les empreses</i>	1,3	1,1	0,5
<i>Altres</i>	7,2	7,9	1,4
<i>Nou sistema de finançament</i>	2,2	2,5	7,4
<i>Nou Estatut</i>	3,8	2,5	5,9
<i>Aprofundir en l'autogovern</i>	1,8	2,8	2,4
<i>Altres</i>	0,9	3,5	0,1
<i>Crítiques al govern Generalitat</i>		1,0	7,9
<i>Altres</i>	7,6	11,8	7,3
<i>NS / NC</i>	7,3	19,4	6,5

\* Fins a la consulta de setembre de 2005 no es distingia de les mencions a l'ocupació en general

DIGUI'M SI VOSTÈ CONSIDERA MOLT, BASTANT, POC O GENS NECESSÀRIES LES SEGÜENTS ACTUACIONS

Redacció d'un nou Estatut per a Catalunya

	<i>Jul. '04</i>	<i>Des. '04</i>	<i>Set. '05</i>
<i>Molt necessària</i>	27,5	24,3	27,6
<i>Bastant necessària</i>	40,9	35,7	35,4
<i>Poc necessària</i>	18,6	20,4	15,4
<i>Gens necessària</i>	7,2	11,0	8,7
<i>NS / NC</i>	5,8	8,6	12,9

Un nou sistema de finançament per a Catalunya

	<i>Jul. '04</i>	<i>Des. '04</i>	<i>Set. '05</i>
<i>Molt necessària</i>	37,9	39,2	39,4
<i>Bastant necessària</i>	44,1	41,3	38,4
<i>Poc necessària</i>	8,4	8,5	7,1
<i>Gens necessària</i>	2,7	3,7	4,1
<i>NS / NC</i>	6,9	7,3	11,0

EN L'ÚLTIM ANY VOSTÈ CREU QUE LA SITUACIÓ DE L'ECONOMIA CATALANA HA MILLORAT O HA EMPITJORAT?

	<i>Jul. '04</i>	<i>Des. '04</i>	<i>Set. '05</i>
<i>Ha millorat</i>	19,9	18,0	25,1
<i>Està igual</i>	37,0	39,2	30,6
<i>Ha empitjorat</i>	37,1	36,2	39,6
<i>NS / NC</i>	6,1	6,6	4,8

### VOSTÈ CREU QUE CATALUNYA TÉ UNES POLÍTIQUES SOCIALS MOLT, BASTANT, POC O GENS DESENVOLUPADES?

	<i>Jul. '04</i>	<i>Des. '04</i>	<i>Set. '05</i>
<i>Molt desenvolupades</i>	6,4	6,0	5,6
<i>Bastant desenvolupades</i>	52,9	54,8	44,8
<i>Poc desenvolupades</i>	33,7	32,0	37,6
<i>Gens desenvolupades</i>	3,9	2,9	4,2
<i>NS / NC</i>	3,0	4,3	7,8

### CREU VOSTÈ QUE EL GRAU D'IGUALTAT ENTRE HOMES I DONES A CATALUNYA ÉS

	<i>Jul. '04</i>	<i>Des. '04</i>	<i>Set. '05</i>
<i>Molt alt</i>	4,8	5,5	4,0
<i>Alt</i>	32,6	41,3	35,6
<i>Ni alt ni baix</i>	40,6	25,2	22,3
<i>Baix</i>	18,1	23,9	31,6
<i>Molt baix</i>	3,3	3,2	4,3
<i>NS / NC</i>	0,6	0,9	2,3

**PARLEM UNA MICA DE MITJANS DE COMUNICACIÓ. QUIN CANAL DE TELEVISIÓ ACOSTUMA VOSTÈ A VEURE ELS INFORMATIUS PRINCIPALMENT?**

	<i>Jul. '04</i>	<i>Des. '04</i>	<i>Set. '05</i>
<i>TV3</i>	58,3	58,9	56,7
<i>Tele 5</i>	16,2	12,7	13,4
<i>TVE1</i>	8,9	11,2	12,6
<i>Antena 3</i>	9,2	8,4	8,5
<i>TVE2</i>	0,9	1,5	1,3
<i>Canal Satélite Digital</i>		0,5	0,7
<i>Canal 33</i>	1,1	0,7	0,6
<i>Canal Plus</i>	0,7	0,5	0,6
<i>Televisió local</i>	0,3	0,4	0,1
<i>Altres</i>	0,5	0,3	0,6
<i>No mira informatius</i>		1,5	0,4
<i>No mira la televisió</i>	1,9	0,9	2,4
<i>No té televisió</i>	0,2		0,4
<i>NS / NR</i>	1,9	2,5	1,5

**QUIN DIARI ACOSTUMA VOSTÈ A LLEGIR PRINCIPALMENT?**

	<i>Jul. '04</i>	<i>Des. '04</i>	<i>Set. '05</i>
<i>El Periódico de Catalunya</i>	25,9	25,3	23,3
<i>La Vanguardia</i>	19,3	21,1	21,4
<i>El País</i>	7,8	8,5	8,5
<i>Comarcals/locals</i>	10,2	9,6	7,3
<i>Avui</i>	4,6	4,3	5,1
<i>Gratuits</i>	6,4	4,2	5,1
<i>El Punt</i>	2,7	3,6	3,5
<i>Esportius</i>	4,5	2,7	3,3
<i>El Mundo</i>	1,5	1,2	1,5
<i>ABC</i>	0,2	0,7	
<i>Altres</i>	0,3	0,4	1,9
<i>No llegeix el diari</i>	16,1	17,3	18,0
<i>NS / NR</i>	0,6	1,1	1,0



### De l'escala que li llegiré a continuació, on se situaria vostè?

	<i>Jul. '04</i>	<i>Des. '04</i>	<i>Set. '05</i>
<i>Esquerra</i>	43,8	33,8	37,1
<i>Centre esquerra</i>	14,0	19,7	19,4
<i>Centre</i>	13,2	14,3	16,8
<i>Centre dreta</i>	5,5	5,7	5,2
<i>Dreta</i>	5,5	5,0	4,0
<i>NS-NC</i>	18,0	21,5	17,6

### Em sento...

	<i>Jul. '04</i>	<i>Des. '04</i>	<i>Set. '05</i>
<i>Únicament espanyol/a</i>	9,0	7,4	6,1
<i>Més espanyol/a que català/na</i>	6,6	5,6	5,8
<i>Tan espanyol/a com català/na</i>	39,5	39,8	43,8
<i>Més català/na que espanyol/a</i>	24,3	25,6	24,2
<i>Únicament català/na</i>	16,2	16,1	13,9
<i>NS-NC</i>	4,4	5,5	6,3

### Record de vot Autonòmiques 2003

	<i>Jul. '04</i>	<i>Des. '04</i>	<i>Set. '05</i>
<i>PSC</i>	31,4	28,4	24,5
<i>CiU</i>	13,9	15,4	18,6
<i>ERC</i>	15,4	14,0	15,1
<i>PP</i>	5,1	4,3	6,1
<i>ICV-EUiA</i>	6,7	6,6	4,9
<i>Altres</i>	0,5	0,6	0,6
<i>En blanc</i>	1,1	0,9	2,4
<i>No va votar</i>	13,6	14,3	11,7
<i>NS / NR</i>	12,3	15,5	16,0

### DADES IDENTIFICACIÓ

#### Sexe

	<i>Jul. '04</i>	<i>Des. '04</i>	<i>Set. '05</i>
<i>Home</i>	48,9	48,6	48,6
<i>Dona</i>	51,1	51,4	51,4

#### Edat

	<i>Jul. '04</i>	<i>Des. '04</i>	<i>Set. '05</i>
<i>De 18 a 29</i>	22,1	22,5	
<i>De 30 a 44</i>	29,5	28,2	
<i>De 45 a 59</i>	22,7	22,6	
<i>60 i més</i>	25,8	26,7	
<i>De 18 a 34</i>			32,5
<i>De 35 a 49</i>			26,5
<i>De 50 a 64</i>			20,2
<i>65 o més</i>			20,8

#### Lloc de naixement

	<i>Jul. '04</i>	<i>Des. '04</i>	<i>Set. '05</i>
<i>Catalunya</i>	68,4	69,0	71,7
<i>Resta d'Espanya</i>	27,6	26,4	23,5
<i>Estranger</i>	4,0	4,5	3,7
<i>No contesta</i>	0,1	0,1	1,2

### Llengua habitual a casa

	<i>Jul. '04</i>	<i>Des. '04</i>	<i>Set. '05</i>
<i>Català</i>	46,3	35,7	43,5
<i>Castellà</i>	44,2	38,2	39,8
<i>Ambdues</i>	8,9	14,3	14,6
<i>Altres</i>	0,7	1,3	1,3
<i>No correspon (viu sol) / NC</i>		10,5	0,9

### Activitat de l'entrevistat

	<i>Jul. '04</i>	<i>Des. '04</i>	<i>Set. '05</i>
<i>Treballa</i>	58,2	50,8	63,0
<i>Mestressa de casa</i>	10,8	10,8	7,4
<i>Jubilat / Pensionista</i>	20,1	22,0	19,5
<i>Aturat</i>	5,2	7,3	4,3
<i>Estudiant</i>	5,7	7,8	4,4
<i>Incapacitat permanent</i>		1,3	
<i>No contesta/Altres</i>	0,1		1,4