

Els catalans i el civisme. Informe de resultats

Enquesta encarregada per la Direcció General d'Acció Cívica del Departament
de Benestar Social

Gener de 2000

RPEEO 216



Els catalans i el civisme

Informe de resultats

Direcció General d'Acció Cívica
Departament de Benestar Social
Generalitat de Catalunya

Novembre de 2001
Referència: 11.663



Direcció

Enric Renau

Direcció del projecte

Rosa Coscolla

Equip tècnic

Berenguer Camps

Teodor Mellén

Anna Petit

Pàgina

I. Introducció.....	1
I.1. Presentació	2
I.2. Objectius	3
I.3. Metodologia.....	5
II. El civisme en el context dels valors dels catalans	7
II.1. Els valors dels catalans	8
II.2. Els catalans i els temes cívics	12
III. Solidaritat, tolerància i respecte.....	16
III.1. La intolerància i la insolidaritat com a preocupació social	17
III.2. El respecte envers la diferència.....	19
IV. Integració socio-cultural	31
IV.1. Integració i convivència en el territori	32
IV.2. La integració dels immigrants.....	35
V. Respecte envers l'entorn urbà i natural	40
V.1. L'entorn com a preocupació social	41
V.2. Justificació d'actituds incíviques envers l'entorn.....	44

VI. Participació ciutadana	48
VI.1. El teixit associatiu	49
VI.2. Participació ciutadana	55
VII. Civisme veïnal.....	61
VII.1. Integració al barri	62
VII.2. La participació al barri	64
VII.3. Percepció de la vitalitat cívica del barri.....	66
VIII. Civisme i administració	70
VIII.1. Les entitats i el civisme.....	71
VIII.2. La Direcció General d'Acció Cívica i les OBS.....	74

I. Introducció

I.1. Presentació

- L'any 1995, a instàncies de la Direcció General d'Acció Cívica, l'Institut DEP va iniciar una línia de treball encaminada a ajudar a conèixer sociològicament el món del civisme.

L'elaboració d'un estudi quantitatiu sobre el civisme a Catalunya és l'element de coneixement bàsic que ha permès impulsar políticament tot un seguit d'iniciatives en favor del civisme, la solidaritat i la tolerància envers els altres.

- L'estudi que ara es presenta és la tercera onada destinada a copsar el grau de civisme dels catalans que es fa en un període de 5 anys, la qual cosa consolida la voluntat de la Direcció General de mantenir un observatori del civisme que serveixi per conèixer l'evolució de la població catalana respecte a aquest afer, i permeti copsar-ne l'estat actual i l'evolució temporal d'una manera molt acurada.
- En aquesta ocasió, com en l'anterior, la línia seguida és la de mantenir una coherència bàsica amb els estudis anteriors, que permeti una comparació evolutiva eficaç, però també l'actualització de certs aspectes, en la mesura en què el civisme és una realitat complexa i que té nombroses vessants a estudiar.
- És per aquesta raó que es mantenen els quatre eixos bàsics que permeten l'anàlisi del civisme, que són els següents:
 - ✓ La solidaritat, tolerància i respecte envers les persones.
 - ✓ La integració socio-cultural
 - ✓ El respecte envers l'entorn urbà i natural
 - ✓ L'associacionisme i la participació ciutadana.
- Respecte a anys anteriors, cal destacar la incorporació de certes preguntes en l'estudi que permeten aprofundir en la observació, no només de la solidaritat, la tolerància i el respecte envers les persones, sinó també envers la col·lectivitat.
- També cal esmentar la incorporació d'un nou apartat que testa específicament el civisme en la realitat territorial més pròxima al ciutadà: la del barri o veïnat. En la mesura en què el civisme d'una societat es manifesta també, i de manera molt essencial, en la vitalitat participativa dels barris, existia una poderosa raó per aproximar-se a la realitat cívica d'aquests.

I.2. Objectius

□ Els objectius a tractar són:

- **Valoracions generals.**

- ✓ Els valors dels catalans.
- ✓ Principals preocupacions dels catalans en relació als temes cívics.

- **Solidaritat, tolerància i respecte.**

- ✓ Preocupació per la intolerància i la insolidaritat.
- ✓ Respecte envers les persones diferents.

- **Integració socio-cultural.**

- ✓ Integració i convivència en el territori.
- ✓ Integració dels immigrants.

- **Respecte envers l'entorn urbà i natural.**

- ✓ Preocupació per l'entorn.
- ✓ Actituds enfront l'entorn.

- **Associacionisme i participació ciutadana.**

- ✓ El món associatiu.
- ✓ Tipus i grau de participació ciutadana.

- **Civisme veïnal.**

- ✓ Integració al barri.
- ✓ Participació en activitats veïnals.
- ✓ Percepció del civisme al propi veïnat.

- **L'administració i el civisme.**

- ✓ Responsabilitat de l'administració en el civisme.
- ✓ Notorietat de la Direcció General d'Acció Cívica i les OBS.

B. Procés metodològic

1. Disseny del qüestionari
2. Treball de camp
3. Depuració i codificació
4. Gravació i processament estadístic
5. Anàlisi de les dades
6. Informe de resultats

C. Lectura de taules

- Per últim, com a guia de lectura de les dades que apareixen en les taules de l'informe, cal tenir present el següent:
- Si no s'indica el contrari, les dades de les taules estan en percentatge i la seva lectura és vertical.
 - Les bases de resposta que s'indiquen en l'última fila de les taules són les efectives, prèvies a l'aplicació del reequilibratge.
 - Les dades ombrejades reflecteixen els valors més destacats (estadísticament significatius).
 - Al peu de les taules s'indica els casos en què les preguntes han estat MÚLTIPLES (possibilitat de més d'una resposta) i/o ESPONTÀNIES (les respostes no han estat definides prèviament).

***II. El civisme en el context dels
valors dels catalans***

II.1. Els valors dels catalans

- En aquest any 2000, el respecte envers els altres i l'educació són els valors més citats, aproximadament per un terç dels catalans, com els més importants a transmetre de generació en generació.

Taula 1: Valors a transmetre d'una generació a una altra

Valors	2000	1997
Respecte envers els altres	34,6	26,3
Educació	29,6	13,2
Honradesa	16,0	11,0
Família	12,4	7,4
Solidaritat	11,9	17,1
Civisme	9,2	4,0
Tradicions	6,8	3,8
Bona persona	6,8	5,1
Responsabilitat	6,3	2,8
Treball/Estudis	5,8	2,5
Tolerància	5,0	14,6
Cultura	4,5	4,4
Amor	3,9	6,0
Amistat	2,9	5,0
Religió	1,9	1,8
Convivència	1,3	2,1
Pau	1,2	1,8
Respectar el medi ambient	0,9	3,7
Altres	12,2	10,2
Ns/Nc	1,9	8,2
<i>Base</i>	<i>800</i>	<i>800</i>

ESPONTÀNIA I MÚLTIPLE

- ❑ També destaquen com a valors citats per més d'un 10 % dels catalans la honradesa, la família i la solidaritat.
 - En l'evolució des de l'any 1997, cal destacar l'augment de les persones que citen valors com el respecte envers els altres, l'educació, la família, la responsabilitat i el civisme (aquest últim passa de ser citat per un 4,0% de la població el 1997 a un 9,2% el 2000). En canvi, és remarcable el descens del nombre de persones que citen el valor de la tolerància.
 - Tot plegat es dibuixa un panorama en què conceptes més tradicionals es refermen enfront de conceptes més moderns, que són menys citats.
 - Cal destacar també que si el 1997 fins al 8,2% dels catalans no havia estat capaç de citar cap valor, el 2000, només l' 1,9% no en cita cap.

- ❑ No hi ha enormes diferències entre els valors més citats segons les diferents variables sociodemogràfiques, però l'edat i el gènere sí que apunten certes tendències interessants.
 - Per edats, la població més gran cita amb més freqüència valors d'estil tradicional o material, i les franges de població més jove, valors de tipus més modern i immaterial. Tot i això, s'observa també entre els joves la recuperació de certs valors tradicionals, com ara l'educació.
 - Pel que fa al gènere, les dones tendeixen a citar valors cívics de proximitat directe envers les persones, mentre que els homes es decanten per valors cívics de caire més social i general.

- ❑ Per territoris, és apreciable com destaquen per sobre la mitjana la demarcació de Lleida, pel que fa al respecte envers els altres, la de Girona, pel que fa a educació i correcció, i Barcelona ciutat pel que fa a cultura i respecte al medi ambient.

Taula 2: Valors a transmetre d'una generació a una altra segons l'edat

Valors	Total	Edat				
		16-24	25-34	35-49	50-64	≥65
Respecte envers els altres	34,6	36,2	33,3	41,8	34,8	26,2
Educació	29,6	32,1	29,5	30,6	26,8	29,1
Honradesa	16,0	11,3	15,8	18,1	19,3	14,4
Família	12,4	10,3	11,9	11,2	13,4	14,9
Solidaritat	11,9	17,7	9,0	17,6	7,9	7,3
Civisme	9,2	8,7	10,2	14,0	5,2	7,2
Tradicions	6,8	3,4	5,5	7,1	9,3	8,1
Bona persona	6,8	4,8	8,1	3,7	10,3	7,3
Responsabilitat	6,3	3,7	5,1	7,6	6,0	8,2
Treball/Estudis	5,8	6,6	5,6	3,9	4,9	8,2
Tolerància	5,0	9,1	4,6	6,1	3,3	2,3
Cultura	4,5	5,4	4,2	3,0	5,6	4,6
Amor	3,9	2,7	1,7	4,3	4,7	5,9
Amistat	2,9	4,6	6,0	2,9	-	1,5
Religió	1,9	2,4	2,5	-	2,3	2,7
Convivència	1,3	0,7	1,5	0,4	1,6	2,5
Pau	1,2	0,5	-	2,5	0,8	1,9
Respectar el medi ambient	0,9	-	2,5	1,0	0,4	0,7
Altres	12,2	11,6	15,7	10,4	10,9	13,0
Ns/Nc	1,9	2,7	1,8	0,4	2,2	2,6
Base	800	135	148	190	157	170

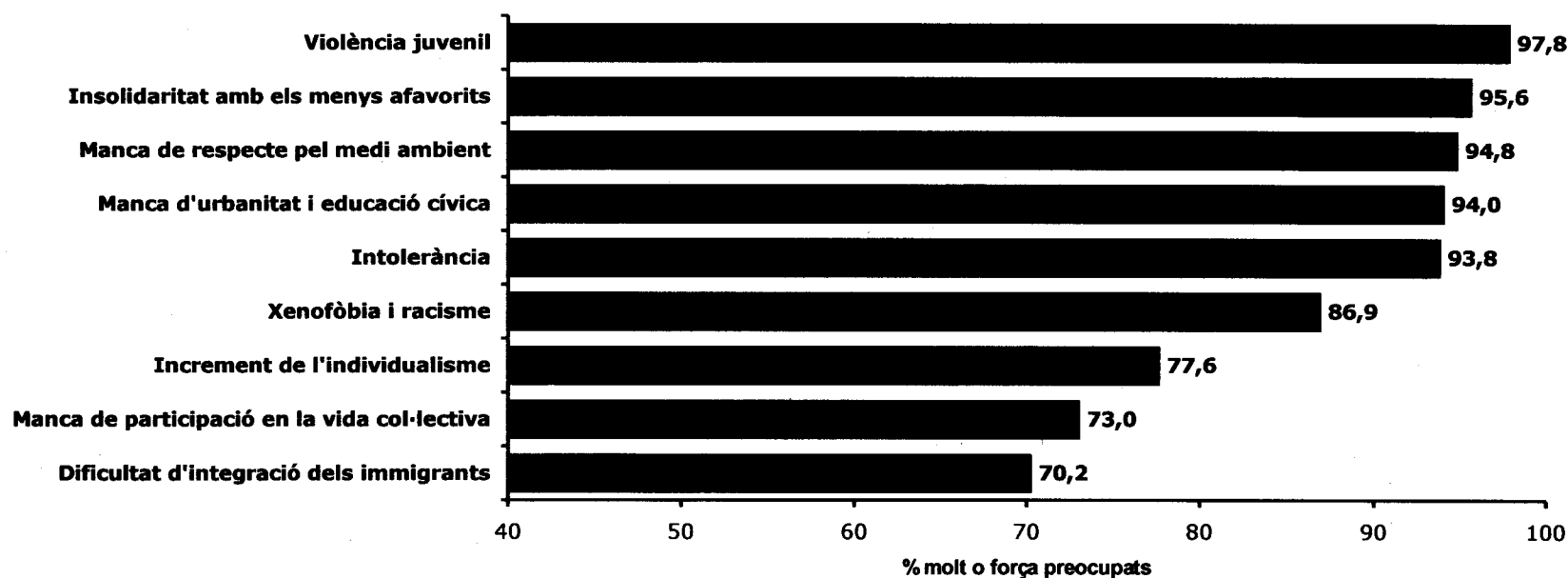
Taula 3: Valors a transmetre d'una generació a una altra segons el sexe

Valors	Total	Sexe	
		Home	Dona
Respecte envers els altres	34,6	32,0	37,0
Educació	29,6	28,2	30,9
Honradesa	16,0	15,9	16,0
Família	12,4	10,8	13,9
Solidaritat	11,9	10,3	13,5
Civisme	9,2	11,7	7,0
Tradicions	6,8	9,0	4,8
Bona persona	6,8	4,8	8,6
Responsabilitat	6,3	7,0	5,6
Treball/Estudis	5,8	5,8	5,8
Tolerància	5,0	2,9	6,9
Cultura	4,5	7,1	2,1
Amor	3,9	3,1	4,7
Amistat	2,9	2,2	3,6
Religió	1,9	1,1	2,7
Convivència	1,3	2,4	0,3
Pau	1,2	1,1	1,3
Respectar el medi ambient	0,9	1,1	0,8
Altres	12,2	14,0	10,6
Ns/Nc	1,9	2,3	1,5
Base	800	385	415

II.2. Els catalans i els temes cívics

□ L'àmplia majoria de la població catalana es mostra preocupada per tots els temes cívics pels quals han estat preguntats¹.

Preocupacions dels catalans



¹ El gràfic -i també les taules següents- mostren el percentatge d'individus que s'ha mostrat molt o força preocupats per aquests temes cívics.

- El grau de preocupació, però, varia segons els continguts cívics.
 - La preocupació per la violència juvenil, la insolidaritat, el medi ambient, la manca d'urbanitat i la intolerància és pràcticament unànime.
 - La manca de participació dels individus en la vida col·lectiva i la dificultat d'integració dels immigrants. De fet, preocupa poc o no gens a més d'una quarta part de la població catalana.
- Respecte a anys anteriors es detecta un creixement generalitzat de la preocupació per la majoria de temes cívics.
 - Resulten especialment rellevants els augments de la preocupació pel racisme i l'increment de l'individualisme.
 - En la resta de preocupacions cíviques s'observen variacions a l'alça més lleugeres de la preocupació.

Taula 4: Fins a quin punt el preocupa molt o força...?

Preocupacions cíviques	2000	1997	1995
Violència juvenil	97,8	-	-
Insolidaritat amb els menys afavorits	95,6	91,9	93,1
Manca de respecte pel medi ambient	94,8	93,5	97,0
Manca d'urbanitat i educació cívica	94,0	89,1	94,8
Intolerància	93,8	89,5	89,4
Xenofòbia i racisme	86,9	78,6	-
Increment de l'individualisme	77,6	70,6	64,2
Manca de participació en la vida col·lectiva	73,0	-	-
Dificultat d'integració dels immigrants	70,2	-	-
<i>Base</i>	<i>800</i>	<i>800</i>	<i>800</i>

- Malgrat que totes les franges d'edat estudiades es mostren majoritàriament força o molt preocupades per aquests afers cívics, l'edat es conforma com una variable que matisa a l'alça o a la baixa aquesta preocupació.
- Els joves de 16 a 24 anys es mostren clarament menys preocupats que la mitjana per l'increment de l'individualisme i la manca de participació en la vida col·lectiva. També és la franja d'edat a qui menys preocupa la manca de respecte pel medi ambient i la manca d'urbanitat i d'educació cívica.
 - Entre els joves adults (25 a 34 anys) destaca la màxima preocupació per la violència juvenil, el medi ambient i el racisme.
 - Les persones de 50 anys endavant són les que menys preocupades estan per la xenofòbia i el racisme, i les de més de 65 anys, les que semblen menys preocupades per la violència juvenil.

Taula 5: Fins a quin punt el preocupa molt o força...?

Preocupacions cíviques	Total	Edat				
		16-24	25-34	35-49	50-64	≥65
Violència juvenil	97,8	97,8	100,0	97,3	98,7	95,2
Insolidaritat amb els menys afavorits	95,6	94,1	97,3	96,8	96,2	93,5
Manca de respecte pel medi ambient	94,8	91,2	98,7	94,7	95,0	94,0
Manca d'urbanitat i educació cívica	94,0	89,0	96,6	93,7	97,5	92,9
Intolerància	93,8	94,9	94,0	96,3	91,2	92,3
Xenofòbia i racisme	86,9	89,8	93,3	92,0	78,0	81,4
Increment de l'individualisme	77,6	68,4	80,5	81,4	76,1	79,8
Manca de participació en la vida col·lectiva	73,0	61,3	73,2	75,0	76,7	75,6
Dificultat d'integració dels immigrants	70,2	67,9	74,5	75,0	66,7	66,5
Base	800	135	148	190	157	170

- També s'observen matisos interessants en la preocupació pels diversos temes cívics segons el territori estudiat, tot i fer notar que la població de tots els territoris es mostra majoritàriament preocupada per cada un dels afers cívics plantejats.
- Els residents a la Regió Metropolitana de Barcelona expressen major preocupació que la mitjana per la insolidaritat amb els menys afavorits i per la xenofòbia i el racisme.
 - A la demarcació de Barcelona - excloent Barcelona ciutat i la Regió Metropolitana - és on es produeix la màxima preocupació per la violència juvenil. També aquí, però, és on menys majoritàriament preocupen la intolerància, la dificultat d'integració dels immigrants i la manca d'urbanitat i d'educació cívica.
 - A la demarcació de Girona s'expressa una preocupació menor que la mitjana pel que fa a la xenofòbia i el racisme.

Taula 6: Fins a quin punt el preocupa molt o força...?

Preocupacions cíviques	Total	Àrea geogràfica					
		BCN	RMB	Resta BCN	Girona	Lleida	Tarragona
Violència juvenil	97,8	96,6	98,6	100,0	95,6	97,9	98,6
Insolidaritat amb els menys afavorits	95,6	95,2	97,1	92,3	94,2	93,6	94,6
Manca de respecte pel medi ambient	94,8	93,7	96,0	94,2	94,2	93,6	94,6
Manca d'urbanitat i educació cívica	94,0	94,2	94,3	90,4	95,6	93,6	94,6
Intolerància	93,8	94,7	94,3	88,5	95,6	93,6	91,9
Xenofòbia i racisme	86,9	86,5	89,5	86,5	79,4	83,0	86,5
Increment de l'individualisme	77,6	77,8	78,9	71,2	73,9	76,6	79,7
Manca de participació en la vida col·lectiva	73,0	72,9	72,9	67,3	76,8	72,3	74,7
Dificultat d'integració dels immigrants	70,2	70,0	72,1	61,5	75,0	63,8	67,6
Base	800	170	276	54	100	100	100

III. Solidaritat, tolerància i respecte

III.1. La intolerància i la insolidaritat com a preocupació social

- El nombre de catalans molt i força preocupats per la intolerància i la insolidaritat és altíssim, gairebé unànime.
- Només un percentatge residual manifesta poc o cap preocupació per la intolerància (5,4%), i per la insolidaritat (3,6%).

Taula 7: Fins a quin punt el preocupa la intolerància?

Intolerància	2000	1997	1995
Molt	63,9	40,6	34,4
Força	29,9	48,9	55,0
Poc	4,4	7,2	7,1
Gens	1,0	2,0	3,5
Ns/Nc	0,8	1,3	-
<i>Base</i>	<i>800</i>	<i>800</i>	<i>800</i>

Taula 8: Fins a quin punt el preocupa la insolidaritat?

Insolidaritat amb els menys afavorits	2000	1997	1995
Molt	59,0	36,7	33,9
Força	36,6	55,2	59,2
Poc	2,4	6,4	4,9
Gens	1,2	0,7	2,0
Ns/Nc	0,8	1,0	-
<i>Base</i>	<i>800</i>	<i>800</i>	<i>800</i>

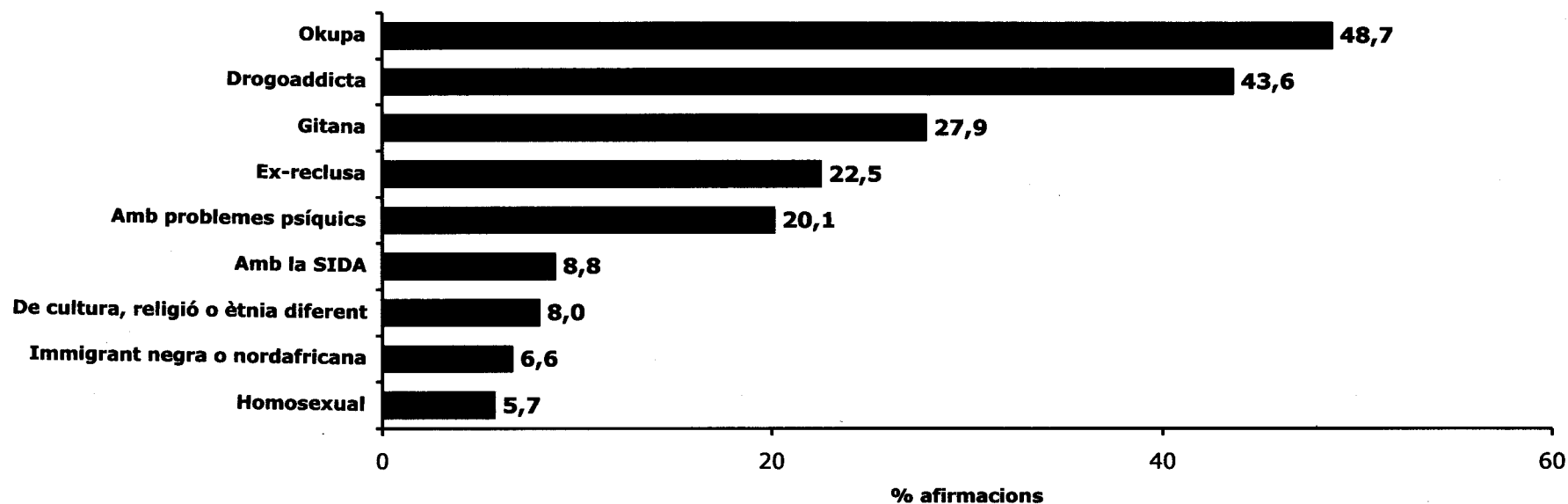
- Si es considera l'evolució de les dades des del 1995 i el 1997, s'aprecia entre els catalans un augment molt notable de la preocupació per aquests dos temes cívics.
- D'una banda, s'observa un traspàs molt important entre la posició on se situava la majoria: si en anys anteriors aquesta es donava en la categoria de "Força preocupats", el 2000 es passa cap a un grau de preocupació màxima ("Molt preocupats").
 - D'altra banda, la població poc o gens preocupada per la intolerància i la insolidaritat es redueix a la meitat, i esdevé gairebé residual.

III.2 El respecte envers la diferència

A. Tolerància envers les persones diferents

- La majoria de ciutadans catalans accepta la convivència amb col·lectius que podrien resultar conflictius per algunes persones².

Els importaria tenir com a veí una persona...



² El gràfic -i també les taules de les pàgines següents- mostren el percentatge d'individus que ha respost afirmativament a la pregunta: "¿L'importaria o no tenir com a veí alguna de les següents persones?"

- Existeixen, però, un cert nombre de grups que provoquen un rebuig considerable, i en canvi d'altres pels quals aquest és mínim.
 - Okupes i drogoaddictes són rebutjats per gairebé la meitat de la població catalana.
 - Al voltant d'un 25% dels catalans manifesta rebuig contra el col·lectiu gitano, les persones que han estat a la presó i les que tenen problemes psíquics.
 - Quan es pregunta, de manera volgutament general, per la tolerància veïnal envers persones "de cultura, religió, o ètnia diferent", el rebuig és només de 8%.
 - Els malalts de la SIDA, els immigrants i els homosexuals són àmpliament acceptats, tot i que el rebuig se situa en tots quatre casos per sota el 10%.

- El rebuig cap a tots els col·lectius augmenta o es manté des del 1997. En general, els grups menys acceptats són justament aquells contra els quals s'observa un augment del rebuig.
 - Cal destacar un considerable creixement del rebuig contra les persones amb problemes psíquics i els drogoaddictes, de 12,2 i 10 punts percentuals, respectivament.
 - El rebuig també creix, encara que de manera més moderada, contra l'ètnia gitana (augment de 5,2 punts) i les persones que han estat a la presó (augment de 3,3 punts).

- La tolerància envers les persones amb la SIDA, els immigrants i els homosexuals es manté. És interessant destacar que tot i la major presència mediàtica de conflictes del col·lectiu d'immigrants negres o nordafricans, el rebuig contra aquests pràcticament no ha augmentat des del 1997.

Taula 9: Evolució de la tolerància veïnal

Els importaria tenir com a veí una persona...	2000	1997
Okupa	48,7	-
Drogoaddicta	43,6	33,6
Gitana	27,9	22,7
Ex-reclusa	22,5	19,2
Amb problemes psíquics	20,1	7,9
Amb la SIDA	8,8	8,6
De cultura, religió o ètnia diferent	8,0	-
Immigrant negra o nordafricana	6,6	6,4
Homosexual	5,7	5,7
<i>Base</i>	<i>800</i>	<i>800</i>

- Es pot establir clarament una relació entre l'edat i el rebuig cap a alguns col·lectius. En canvi, aquesta relació és inapreciable per altres grups.
- Les generacions de 50 anys endavant expressen molta més reticència contra els okupes, les persones amb la SIDA, els homosexuals i els immigrants negres o nordafricans. Aquest últim col·lectiu és rebutjat sobretot per la franja d'edat de 50 a 64 anys.
 - La franja d'edat més jove és la més tolerant amb els okupes, les persones amb la SIDA i els immigrants negres o nordafricans. Però també cal dir que els més joves s'aproximen a les postures de les generacions de més de 50 anys en el rebuig contra els drogoaddictes i els gitanos: de fet, són menys tolerants amb aquests dos col·lectius que els adults de 35 a 49 anys, per exemple.
 - El rebuig envers els ex-reclusos i els malalts mentals resulta prou uniforme per totes les franges d'edat, sense diferències significatives.

Taula 10: Tolerància veïnal segons l'edat

Els importaria tenir com a veí una persona...	Total	Edat				
		16-24	25-34	35-49	50-64	≥65
Okupa	48,7	36,5	47,0	42,6	56,3	59,5
Drogoaddicta	43,6	46,7	42,3	35,1	44,9	50,6
Gitana	27,9	28,7	25,5	22,3	34,6	29,3
Ex-reclusa	22,5	21,3	17,6	21,8	26,4	24,4
Amb problemes psíquics	20,1	16,9	20,1	21,2	21,4	20,8
Amb la SIDA	8,8	3,6	6,7	5,3	10,1	17,3
De cultura religió o ètnia diferent	8,0	8,0	6,0	5,9	9,4	10,1
Immigrant negra o nordafricana	6,6	2,2	6,0	4,3	11,9	7,7
Homosexual	5,7	1,5	2,0	2,7	11,3	10,1
Base	800	135	148	190	157	170

No es pot establir amb claredat que la tolerància augmenti com més alt sigui el nivell d'estudis.

Sí que es pot afirmar, però, que les persones amb estudis elementals són amb diferència les que manifesten un major rebuig cap a gairebé tots els col·lectius citats.

- Així, excepte en el cas de la intolerància contra els drogoaddictes i els malalts mentals, es produeix un gran salt entre les persones amb un nivell d'estudis elementals i la resta de població, que és força més tolerant.
- En canvi, no existeixen diferències destacades entre el grau de tolerància de les persones amb estudis primaris, de batxillerat, o universitaris. Només en el cas dels drogoaddictes els universitaris resulten ser clarament més tolerants.

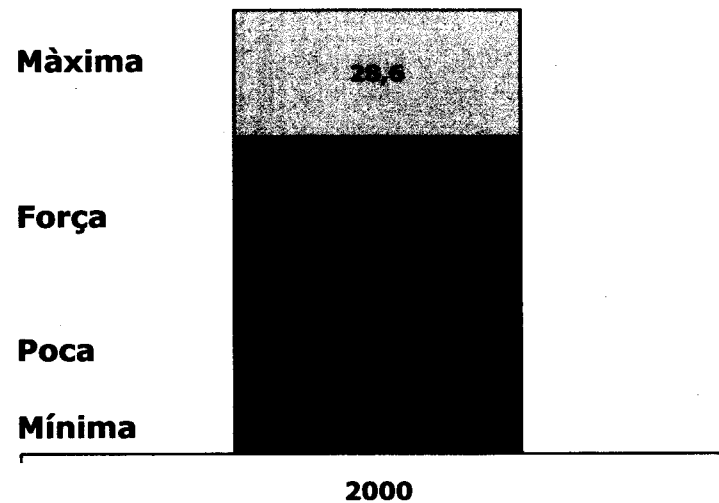
Taula 11: Tolerància veïnal segons els estudis

Els importaria tenir com a veí una persona...	Total	Estudis			
		Elementals	Primaris	Batxillerat	Universitaris
Okupa	48,7	58,4	47,6	39,2	43,8
Drogoaddicta	43,6	45,3	46,8	42,4	37,7
Gitana	27,9	33,3	26,0	26,4	22,2
Ex-reclusa	22,5	27,0	22,8	20,1	18,0
Amb problemes psíquics	20,1	20,6	21,7	18,8	16,7
Amb la SIDA	8,8	12,9	5,2	8,3	9,3
De cultura, religió o ètnia diferent	8,0	10,3	6,0	10,4	4,9
Immigrant negra o nordafricana	6,6	10,3	3,6	7,6	3,7
Homosexual	5,7	11,1	2,0	4,9	4,3
Base	800	249	243	139	159

Pel que fa als àmbits territorials, a la ciutat de Barcelona s'observa un rebuig per sobre la mitjana contra els immigrants negres o nordafricans (el 9,6%), els okupes (55,8%) i les persones amb la SIDA (13,0%). A la demarcació de Lleida, la intolerància contra la ètnia gitana arriba a un 51,1%, percentatge que gairebé dobla la mitjana.

- La majoria dels catalans mostra un bon grau de tolerància general, ja que el 67,4% se situa en les categories més tolerants.
- Cal dir però que un terç de la població manté actituds de poca o mínima tolerància³.

Grau de tolerància veïnal



³ Aquest indicador s'anomena "grau de tolerància" i dóna dades sobre el percentatge d'entrevistats que admet com a veí a qualsevol dels 9 col·lectius citats (màxima tolerància), el percentatge que admet 7 o 8 dels 9 grups (força tolerància), el que admet a 5 o 6 grups (poca tolerància), i el que admet només a 4 grups o menys (mínima tolerància).

B. Justificació d'actituds intolerants o insolidàries envers les persones

- La majoria dels catalans no considera justificables les actituds intolerants o insolidàries envers les persones.
- Es fa evident, però, que hi ha certes actituds que són admissibles per part de la població.
 - Així, més d'un terç dels catalans considera justificable la desconfiança envers els estrangers i immigrants en general, i al voltant d'un quart troba justificable tractar com a delinqüents els drogoaddictes i no fer res individualment per ajudar els pobres.
- Respecte a anys anteriors, a més, continua l'augment sostingut de la població que troba justificables les tres actituds suara citades.
 - Així, des del 1995, ha crescut en 12,7 punts la població permissiva cap a actituds de rebuig als estrangers o immigrants; en 8,6 punts la que assimila drogoaddictes a delinqüents; i en 12,3 punts la que justifica la impassibilitat davant la pobresa.
 - La permissivitat envers la resta d'actituds es manté estable: un 18,4% de la població considera justificable que es modifiqui la conducta davant d'una persona amb la SIDA i un 12,4% que es pensi en l'homosexualitat com una malaltia.

Taula 12: Ni que vostè personalment no ho faci, creu que es pot justificar que...?

Acord amb actituds i comportaments incívics	2000	1997	1995
Hi hagi gent que desconfii dels estrangers i els immigrants en general	36,8	29,4	24,1
Hi hagi gent que tracti com a delinqüents els drogoaddictes	27,1	22,0	18,5
Hi hagi gent que no faci res individualment per ajudar els pobres	24,8	19,3	12,5
Hi hagi gent que modifiqui la seva conducta davant un portador de SIDA	18,4	16,0	18,8
Hi hagi gent que pensi que els homosexuals són malalts	12,4	13,0	15,0
<i>Base</i>	800	800	800

- L'edat resulta ser una variable important a l'hora d'explicar la justificació de certs comportaments incívics.
- Els més joves són especialment més permissius amb la desconfiança cap als estrangers i la inacció enfront la pobresa.
 - La franja d'edat més gran (65 anys i més) és, en canvi, la que justifica en major mesura el fet d'equiparar homosexuals a malalts, però també la que menys justifica la desconfiança envers els estrangers i la inacció davant la pobresa.

Taula 13: Ni que vostè personalment no ho faci, creu que es pot justificar que...?

Acord amb actituds i comportaments incívics	Total	Edat				
		16-24	25-34	35-49	50-64	≥65
Hi hagi gent que desconfii dels estrangers i els immigrants en general	36,8	44,5	42,6	31,7	40,0	28,0
Hi hagi gent que tracti com a delinqüents els drogoaddictes	27,1	33,1	26,2	22,3	27,8	27,2
Hi hagi gent que no faci res individualment per ajudar els pobres	24,8	33,1	31,5	22,3	21,5	18,0
Hi hagi gent que modifiqui la seva conducta davant un portador de SIDA	18,4	18,4	14,8	17,6	23,3	18,5
Hi hagi gent que pensi que els homosexuals són malalts	12,4	12,5	10,1	12,2	10,1	16,7
Base	800	135	148	190	157	170

- La grandària del municipi de residència té una influència prou rellevant en la menor o major justificació d'aquestes actituds incíviques.
- En els municipis de 100.000 a 500.000 habitants, és on es troben les actituds més permissives envers la desconfiança cap a estrangers i immigrants, la modificació de la conducta davant una persona amb la SIDA i el fet de tractar els drogoaddictes com a delinqüents.
 - A Barcelona ciutat és on més justificable es considera assimilar la homosexualitat a una malaltia.

Taula 14: Ni que vostè personalment no ho faci, creu que es pot justificar que...?

Acord amb actituds i comportaments incívics	Total	Grandària del municipi*				
		BCN	100-500	20-100	5-20	>5
Hi hagi gent que desconfii dels estrangers i els immigrants en general	36,8	39,4	41,8	29,2	34,8	39,4
Hi hagi gent que tracti com a delinqüents els drogoaddictes	27,1	29,0	34,3	23,8	22,9	22,7
Hi hagi gent que no faci res individualment per ajudar els pobres	24,8	27,5	26,8	22,7	24,8	19,4
Hi hagi gent que modifiqui la seva conducta davant un portador de SIDA	18,4	18,8	25,4	15,1	15,7	14,3
Hi hagi gent que pensi que els homosexuals són malalts	12,4	16,4	15,4	10,8	7,1	9,2
Base	800	170	161	175	156	138

*En milers d'habitants

- Pel que fa al nivell d'estudis, els universitaris, junt amb les persones amb estudis secundaris, són els que troben més justificable no actuar individualment contra la pobresa (30,9% i 30,6%).
- Per àmbits territorials, Lleida és la demarcació on es justifica en major mesura la desconfiança contra els estrangers i immigrants (amb un 44,7%), però en canvi és on menys es tolera la discriminació contra els portadors de la SIDA (només un 10,4% ho justifica). Tarragona és l'àrea on més es tolera l'assimilació de homosexuals amb malalts (18,9%)

C. Justificació d'actituds intolerants o insolidàries envers la col·lectivitat

- La majoria dels catalans no considera justificables les actituds intolerants o insolidàries envers la col·lectivitat.
- Tot i això, cal distingir diversos graus de permissivitat per cada actitud.
 - No denunciar un fet delictiu tot i tenir-ne coneixement és justificat pel 22,9% de la població.
 - No atendre a les responsabilitats fiscals i utilitzar mitjans que afectin altres persones per fer reivindicacions és justificat per xifres que volten el 15% de persones.
 - L'ús de formes violentes d'expressió tan sols és justificat per un 7,6% de la població.
- Respecte a anys anteriors, la justificació del frau fiscal continua en línia lleugerament descendent.

Taula 15: Ni que vostè personalment no ho faci, creu que es pot justificar que...?

Acord amb actituds i comportaments incívics	2000	1997	1995
Hi hagi gent que vegi o tingui coneixement d'un fet delictiu i no el denunciï	22,9	-	-
Hi hagi gent que no pagui tots els impostos que li pertocarien	17,5	19,2	20,8
Hi hagi gent que per fer reivindicacions utilitzi mitjans que afecten els altres	13,5	-	-
Hi hagi gent que utilitzi la violència per fer-se escoltar	7,6	-	-
Base	800	800	800

□ L'edat matisa la justificació d'aquest tipus d'actituds.

- La franja d'edat més jove és la més permissiva amb l'incompliment de responsabilitats fiscals.
- Les persones de 25 a 34 anys són les que troben més justificable no denunciar un fet delictiu tot i tenir-ne coneixement.
- Els majors de 65 anys són els que menys justifiquen no denunciar un fet delictiu tot conèixer-lo, i el frau fiscal.

Taula 16: Ni que vostè personalment no ho faci, creu que es pot justificar que...?

Acord amb actituds i comportaments incívics	Total	Edat				
		16-24	25-34	35-49	50-64	≥65
Hi hagi gent que vegi o tingui coneixement d'un fet delictiu i no el denunciï	22,9	24,3	30,9	22,3	23,1	15,5
Hi hagi gent que no pagui tots els impostos que li pertocarien	17,5	27,0	20,9	17,0	13,2	11,3
Hi hagi gent que per fer reivindicacions utilitzi mitjans que afecten els altres	13,5	14,7	13,4	14,9	13,1	12,5
Hi hagi gent que utilitzi la violència per fer-se escoltar	7,6	9,5	6,0	8,0	7,0	7,1
Base	800	135	148	190	157	170

- La grandària del municipi té una notable influència en una major o menor justificació d'aquestes actituds incíviques envers la col·lectivitat.
- Els residents als municipis de 100.000 a 500.000 habitants són els que, de manera significativa, més permissius es mostren per cada una d'aquestes actituds.
 - En canvi, en els municipis entre 20.000 i 100.000 habitants, i en els menors de 5000, la població es mostra més crítica que la mitjana.

Taula 17: Ni que vostè personalment no ho faci, creu que es pot justificar que...?

Acord amb actituds i comportaments incívics	Total	Grandària del municipi*				
		BCN	100-500	20-100	5-20	>5
Hi hagi gent que vegi o tingui coneixement d'un fet delictiu i no el denunciï	22,9	25,5	29,2	18,3	23,4	15,3
Hi hagi gent que no pagui tots els impostos que li pertocarien	17,5	19,3	23,7	13,5	17,0	12,2
Hi hagi gent que per fer reivindicacions utilitzi mitjans que afecten els altres	13,5	16,3	20,1	8,6	12,0	8,2
Hi hagi gent que utilitzi la violència per fer-se escoltar	7,6	7,7	13,0	4,9	6,4	5,2
Base	800	170	161	175	156	138

*En milers d'habitants

- És interessant observar com a la demarcació de Lleida existeix una menor justificació de l'incompliment d'obligacions fiscals (8,5%) i de l'ús de la violència per fer-se escoltar (2,2%).
- Per nivell d'estudis, entre les persones amb estudis secundaris (25,7%) i universitaris (25,3%) es considera justificable el frau fiscal per sobre la mitjana, actitud envers la qual, en canvi, es mostren menys permissives les persones sense estudis o amb estudis elementals (9,4%).

IV. Integració socio-cultural

IV.1. Integració i convivència en el territori

A. Percepció de la integració al territori

- Un element interessant d'anàlisi és observar el grau d'integració que manifesta la població amb les diferents realitats territorials que se li plantegen.
- Un any més, Catalunya és la realitat territorial on la pràctica totalitat de la població se sent integrada (un 96,2% així ho reflexa).
- La ciutat i el barri (amb un augment de 4 punts), per aquest ordre, conciten un sentiment d'integració molt ampli (90%).
- Espanya (74%) i Europa (67,2%) són àmbits on la majoria de catalans se senten integrats, tot i que menys unànimement. El sentiment d'integració a Espanya augmenta vora 4 punts, recuperant en part la posició del 1995.

Taula 18: Es considera integrat a...

Realitat territorial	2000	1997	1995
Catalunya	96,2	95,8	94,0
Ciutat	90,2	87,8	89,5
Barri	87,5	83,5	83,5
Espanya	74,0	70,1	79,0
Europa	67,2	65,5	66,7
Base	800	800	800

B. Percepció de la convivència a Catalunya

- La població catalana qualifica com a bona (67,8%) o molt bona (17,8%) la convivència a Catalunya. Només un 3,2% dels catalans la considera dolenta o molt dolenta.
- En termes d'evolució, sembla interessant destacar que continua davallant la opinió que considera dolenta la convivència a Catalunya, i que s'observa un augment del percentatge de persones que la consideren bona.

Taula 19: Com creu que és la convivència a Catalunya?

Convivència a Catalunya	2000	1997	1995
Molt bona	17,8	19,6	8,3
Bona	67,8	62,7	73,6
Ni bona ni dolenta	9,2	10,4	-
Dolenta	2,8	6,1	16,4
Molt dolenta	0,4	0,1	1,8
Ns/Nc	2,0	1,2	-
Base	800	800	800

- Les diferents variables sociodemogràfiques no fan canviar gaire la percepció sobre la convivència a Catalunya.
- Només l'edat influeix en certa mesura.
 - Així, tot i que la majoria de joves creu que la convivència és bona, en el sector de població més jove (de 16 a 24 anys) s'observa una opinió menys positiva que la mitjana.

Taula 20: Com creu que és la convivència a Catalunya?

Convivència a Catalunya	Total	Edat				
		16-24	25-34	35-49	50-64	≥65
Molt bona	17,8	13,1	16,1	18,1	23,9	17,9
Bona	67,8	65,0	73,2	71,3	66,0	63,1
Ni bona ni dolenta	9,2	7,3	9,4	7,4	8,8	11,9
Dolenta	2,8	8,8	1,3	1,1	0,6	3,6
Molt dolenta	0,4	2,2	-	-	-	-
Ns/Nc	2,0	3,6	-	2,1	0,6	3,6
Base	800	135	148	190	157	170

IV.2. La integració dels immigrants

A. Percepció de la integració dels immigrants

- En aquest apartat es copsa l'opinió de la societat catalana sobre la integració dels immigrants.
- La majoria de la població creu que la integració dels immigrants és fàcil, tot i que un terç no ho creu així.
- En relació al 1997, ha disminuït notablement (gairebé 16 punts) el nombre de persones que no consideren que la integració dels immigrants sigui fàcil.
 - Així, les respostes afirmatives respecte a la facilitat d'integració pugen gairebé 10 punts respecte al 1997.
 - També augmenta el nombre de persones que no es posiciona en cap dels dos sentits.

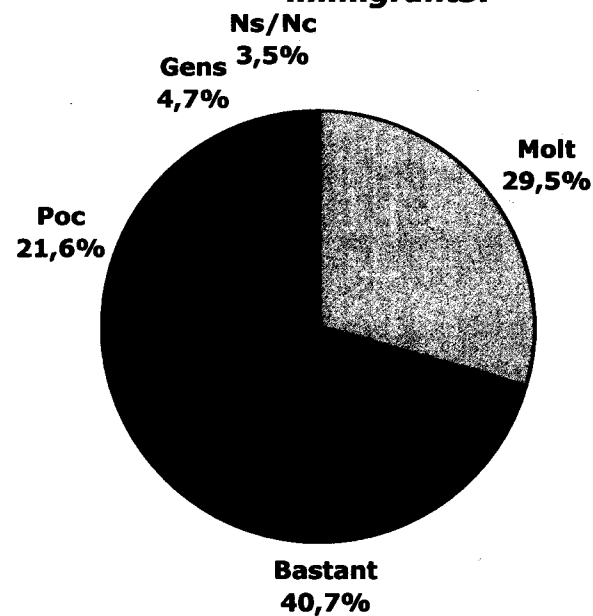
Taula 21: Creu que a Catalunya és fàcil que els immigrants s'integrin en la societat?

Facilitat	2000	1997	1995
Sí	54,1	44,7	60,0
No	32,4	48,1	40,0
Ns/Nc	13,5	6,9	-
Base	800	800	800

- No existeixen grans diferències segons les diferents variables sociodemogràfiques. Només l'edat marca alguna variació: entre els més joves (de 16 a 24 anys) l'opinió està més dividida entre els que pensen que la integració és fàcil (41,9%) i els que no ho creuen així (45,6%).

- La preocupació per la dificultat a l'hora d'integrar els immigrants és majoritària entre la població catalana. Cal dir però que al voltant d'un quart dels enquestats es mostren poc o gens preocupats per aquest problema.

Fins a quin punt el preocupa la dificultat d'integració dels immigrants?



B. Percepció sobre el nombre d'immigrants

- Malgrat que la majoria de la població està en la posició contrària, gairebé un 30% dels catalans considera que hi ha massa immigrants a la zona on resideixen, afirmació que pot interpretar-se com de rebuig cap a aquest col·lectiu.
 - Aquesta sensació de presència de "massa immigrants" és superior a la mitjana entre els majors de 65 anys (35,1%), entre els habitants de la demarcació de Girona (41,2%) i de poblacions entre 20.000 i 100.000 habitants (38,9%), i entre les persones sense estudis o amb estudis elementals (35,9%).
 - Com era de suposar, entre les persones amb baixa tolerància veïnal aquesta sensació també resulta superior (40,2%) a la mitjana.
- Des del 1997, la població que considera que existeix un excés d'immigrants ha augmentat més de 7 punts percentuals.

Taula 22: Considera que hi ha massa immigrants a la zona on vostè resideix?

Massa immigrants?	2000	1997
Sí	29,9	22,5
No	66,7	74,2
Ns/Nc	3,4	3,3
Base	800	800

- La percepció d'una existència de massa immigrants està relacionada amb la preocupació sobre la seva integració.
 - Entre els que pensen que hi ha massa immigrants, la preocupació per la seva integració és inferior a la mitjana: el 7,1% no està gens preocupat i el 28,0% ho està poc.
 - Entre els que no creuen que hi hagi massa immigrants, la preocupació per la integració d'aquests és una mica més accentuada que la mitjana: el 42,5% està bastant preocupat i el 32,7% ho està molt.

C. Model d'integració desitjable

- Pel que fa al model d'integració, la gran majoria de catalans aposta per una integració dels immigrants en la cultura catalana tot i conservant la cultura d'origen.
- Des del 1997, però, aquesta opció és menys majoritària (ha passat de 82,6% a 70,8%), i en canvi ha augmentat el nombre de persones que prefereixen opcions menys conciliadores.
 - L'opinió favorable a que cada grup conservi la seva pròpia cultura i llengua d'origen ha crescut en 8 punts, recuperant nivells del 1995.
 - El nombre de persones que opta per una adopció de la cultura catalana ha pujat 4 punts, en un ascens continuat des del 1995.

Taula 23: Model d'integració més desitjable

Model d'integració	2000	1997	1995
Integració a la cultura catalana tot i conservant la cultura d'origen	70,8	82,6	77,4
Immigrants adoptin la cultura catalana	17,7	13,4	8,3
Cadascú conservi la seva pròpia cultura i llengua d'origen	11,5	3,7	14,4
Ns/Nc	-	0,3	-
Base	800	800	800

- En la franja d'edat més jove (16 a 24 anys) és on més ressò tenen les opcions d'adopció de la cultura catalana i de conservació de la pròpia cultura i llengua d'origen, tot i que la majoria de joves opten per una integració equilibrada.

Taula 24: Model d'integració més desitjable segons l'edat

Model d'integració	Total	Edat				
		16-24	25-34	35-49	50-64	≥65
Integració a la cultura catalana tot i conservant la cultura d'origen	70,8	62,8	75,0	77,2	66,7	69,6
Immigrants adoptin la cultura catalana	17,7	21,9	15,5	13,8	20,1	18,5
Cadascú conservi la seva pròpia cultura i llengua d'origen	11,5	15,3	9,5	9,0	13,2	11,9
Base	800	135	148	190	157	170

- És a la ciutat de Barcelona on, tot i ser majoritària, l'opció de integració en la cultura catalana tot i conservant la cultura d'origen suscita menys suport. En canvi, les poblacions de menys de 20000 habitants aposten per aquest model pluricultural per sobre la mitjana.

Taula 25: Model d'integració més desitjable segons la grandària del municipi*

Model d'integració	Total	Grandària del municipi*				
		BCN	100-500	20-100	5-20	<5
Integració a la cultura catalana tot i conservant la llengua d'origen	70,8	59,4	68,6	75,5	78,0	78,8
Immigrants adoptin la cultura catalana	17,7	24,2	22,5	13,0	14,2	10,1
Cadascú conservi la seva pròpia cultura i llengua d'origen	11,5	16,4	8,9	11,4	7,8	11,1
Base	800	170	161	175	156	138

*En milers d'habitants

V. Respecte envers l'entorn urbà i natural

V.1. L'entorn com a preocupació social**A. La preocupació pel medi ambient**

- La població catalana mostra una alta preocupació per la manca de respecte al medi ambient. Només un 4,8% afirma estar poc o gens preocupada per aquest tema.
- Respecte a anys anteriors, es produeix un salt qualitatiu en la preocupació. Des del 1995, la majoria de catalans ha passat d'estar força preocupat a estar-ho molt.

Taula 26: Fins a quin punt el preocupa la manca de respecte pel medi ambient?

Medi Ambient	2000	1997	1995
Molt	61,0	45,9	42,9
Força	33,8	47,9	54,1
Poc	3,8	5,7	2,5
Gens	1,0	0,5	0,5
Ns / Nc	0,4	0,2	-
Base	800	800	800

- La franja d'edat més jove (de 16 a 24 anys) mostra un grau de preocupació menys accentuat en aquest tema cívic.
- D'una banda, fins a un 8,8% de joves es mostra poc preocupat. D'altra banda, el percentatge que manifesta estar molt preocupat (un 55,1%) és inferior al de la mitjana.

Taula 27: Preocupació per la manca de respecte al medi ambient segons edat

Medi ambient	Total	Edat				
		16-24	25-34	35-49	50-64	≥65
Molt	61,0	55,1	63,5	63,1	62,0	60,7
Força	33,8	36,0	35,8	32,1	33,5	32,7
Poc	3,8	8,8	-	3,2	3,2	4,2
Gens	1,0	-	-	1,1	1,3	1,8
Ns/Nc	0,4	-	0,7	0,5	-	0,6
Base	800	135	148	190	157	170

B. La preocupació per la urbanitat i l'educació cívica

- Els catalans també expressen una gran preocupació per la qüestió de la urbanitat i l'educació cívica, en una mesura similar al tema del medi ambient.
 - En l'evolució temporal, cal destacar com ha augmentat en gairebé 5 punts la proporció de catalans força o molt preocupats. A més, també com en el cas del medi ambient, la població passa de sentir-se majoritàriament "força" preocupada en anys anteriors a estar-ho "molt" el 2000.

Taula 28: Fins a quin punt el preocupa la manca d'urbanitat i d'educació cívica?

Urbanitat i educació cívica	2000	1997	1995
Molt	63,3	43,9	43,3
Força	30,7	45,2	51,5
Poc	4,3	7,9	4,3
Gens	1,1	2,2	0,9
Ns / Nc	0,6	0,7	-
Base	800	800	800

- Excepte per l'edat, no hi ha altres variables que influeixin en una diferent percepció de la manca d'urbanitat i d'educació cívica, que preocupa uniformement els catalans.
- Com també succeïa amb el medi ambient, el segment dels més joves és amb diferència el més desmarcat de la preocupació per la manca d'urbanitat i d'educació cívica.

Taula 29: Preocupació per la falta d'urbanitat i d'educació cívica segons l'edat

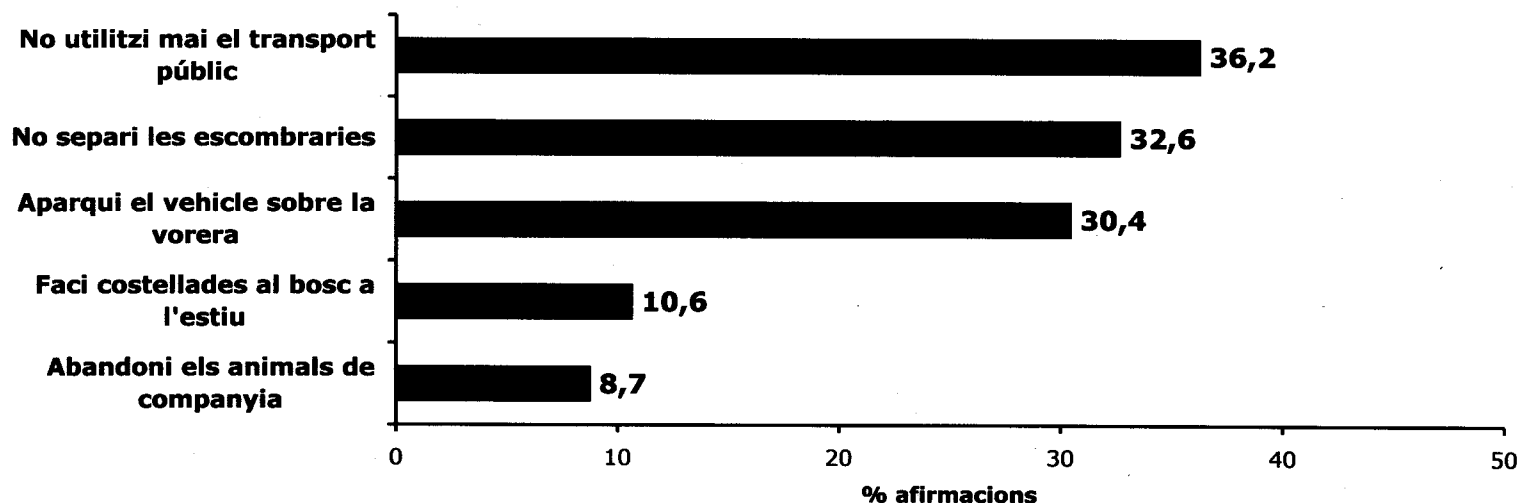
Urbanitat i educació cívica	Total	Edat				
		16-24	25-34	35-49	50-64	≥65
Molt	63,3	44,5	65,8	68,1	67,3	67,7
Força	30,7	43,8	30,9	26,1	30,2	25,7
Poc	4,3	9,5	3,4	3,7	1,9	3,6
Gens	1,1	2,2	-	1,1	0,6	1,2
Ns / Nc	0,6	-	-	1,1	-	1,8
Base	800	135	148	190	157	170

V.2. Justificació d'actituds incíviques envers l'entorn

□ La majoria de catalans es mostra crítica amb les actituds incíviques envers l'entorn. Cal diferenciar, però, entre el rebuig pràcticament unànime que provoca certes actituds incíviques i la tolerància molt més àmplia envers comportaments igualment poc cívics.

- Així, l'abandonament d'animals de companyia o la realització de costellades al bosc a l'estiu només és justificat per xifres al voltant d'un 10% de la població.
- En canvi vora un terç dels catalans tolera l'aparcament de vehicles a sobre les voreres, la no utilització dels transports públics o el fet de no separar la brossa per al seu reciclatge.

Es pot justificar que hi hagi gent que...



- Respecte al 1997, la proporció de població que creu justificable aparcar el vehicle sobre la vorera i fer costellades al bosc a l'estiu es manté.

Taula 30: Ni que vostè personalment no ho faci, creu que es pot justificar que hi hagi gent que?

Acord amb actituds i comportaments incívics	2000	1997	1995
Utilitzi sempre el cotxe, podent utilitzar el transport públic	36,2	-	-
No separi les escombraries del vidre, paper o plàstic	32,6	-	-
Aparqui el vehicle sobre la vorera	30,4	32,2	19,3
Faci costellades al bosc a l'estiu	10,6	12,1	21,9
Abandoni els animals de companyia	8,7	-	-
Base	800	800	800

- L'edat és un factor important a l'hora de considerar justificables en menor o major mesura les actituds incíviques estudiades.
- De la mateixa manera que s'ha comprovat en l'apartat anterior que els joves de 16 a 24 anys eren els menys preocupats per la manca d'urbanitat i de respecte pel medi ambient, també en aquest cas s'observa que, amb notable diferència, són els més permissius amb totes les actituds incíviques, excepte amb l'abandó d'animals de companyia.
 - Els majors de 65 anys són menys permissius que la mitjana amb totes les actituds estudiades. Aquesta franja d'edat, a més, és la més crítica amb els que no separen la brossa i aparquen el vehicle a sobre la vorera.
 - Les persones de 50 anys endavant són les menys permissives amb la utilització exclusiva del cotxe quan existeix l'opció d'utilitzar el transport públic.

Taula 31: Ni que vostè personalment no ho faci, creu que es pot justificar que hi hagi gent que...

Acord amb actituds i comportaments incívics	Total	Edat				
		16-24	25-34	35-49	50-64	≥65
Utilitzi sempre el cotxe, podent utilitzar el transport públic	36,2	50,7	43,6	38,3	24,5	26,9
No separi les escombraries del vidre, paper o plàstic	32,6	39,7	36,7	30,9	32,1	26,2
Aparqui el vehicle sobre la vorera	30,4	43,1	37,2	25,5	30,2	20,2
Faci costellades al bosc a l'estiu	10,6	14,6	8,7	10,6	11,3	8,3
Abandoni els animals de companyia	8,7	9,6	6,0	8,5	11,3	8,3
Base	800	135	148	190	157	170

Per gènere, les dones justifiquen menys que els homes totes les actituds estudiades.

- Aquesta diferència és especialment notable pel que fa a no separar la brossa i aparcar a sobre la vorera, actituds justificades per sobre la mitjana pels homes.

Taula 32: Ni que vostè personalment no ho faci, creu que es pot justificar que hi hagi gent que...

Acord amb actituds i comportaments incívics	Total	Sexe	
		Home	Dona
Utilitzi sempre el cotxe, podent utilitzar el transport públic	36,2	38,2	34,2
No separi les escombraries del vidre, paper o plàstic	32,6	35,9	29,7
Aparqui el vehicle sobre la vorera	30,4	36,3	24,9
Faci costellades al bosc a l'estiu	10,6	12,3	8,9
Abandoni els animals de companyia	8,7	9,9	7,4
Base	800	385	415

- La grandària del municipi té una clara relació amb la justificació de certes actituds.
- Als municipis de 100.000 a 500.000 habitants és on s'observa la major permissivitat envers totes les actituds estudiades, excepte per l'aparcament del vehicle sobre la vorera.
 - Aquesta mateixa actitud, en canvi, és admesa per sobre la mitjana a les poblacions de 20.000 a 100.000 habitants.
 - També cal dir que és en els municipis de 5.000 a 20.000 habitants on menys es justifica el fet de no separar la brossa per al seu reciclatge.

Taula 33: Ni que vostè personalment no ho faci, creu que es pot justificar que hi hagi gent que...

Acord amb actituds i comportaments incívics	Total	Grandària del municipi*				
		BCN	100 a 500	20 a 100	5 a 20	<5
Utilitzi sempre el cotxe, podent utilitzar el transport públic	36,2	33,7	43,2	35,1	36,2	32,0
No separi les escombraries del vidre, paper o plàstic	32,6	35,7	36,9	31,4	26,2	30,6
Aparqui el vehicle sobre la vorera	30,4	25,5	30,8	36,8	26,2	34,7
Faci costellades al bosc a l'estiu	10,6	10,1	14,9	8,6	9,9	8,2
Abandoni els animals de companyia	8,7	9,6	13,7	6,5	7,1	5,2
Base	800	170	161	175	156	138

*en milers d'habitants

- Per territoris, cal fer notar que a la Regió Metropolitana de Barcelona la població és més permissiva que la mitjana amb l'aparcament de vehicles a sobre la vorera (34,5%) i la no utilització del transport públic (41,3%). A la demarcació de Girona, en canvi, és on menys es justifica aquest darrer comportament (24,6%).

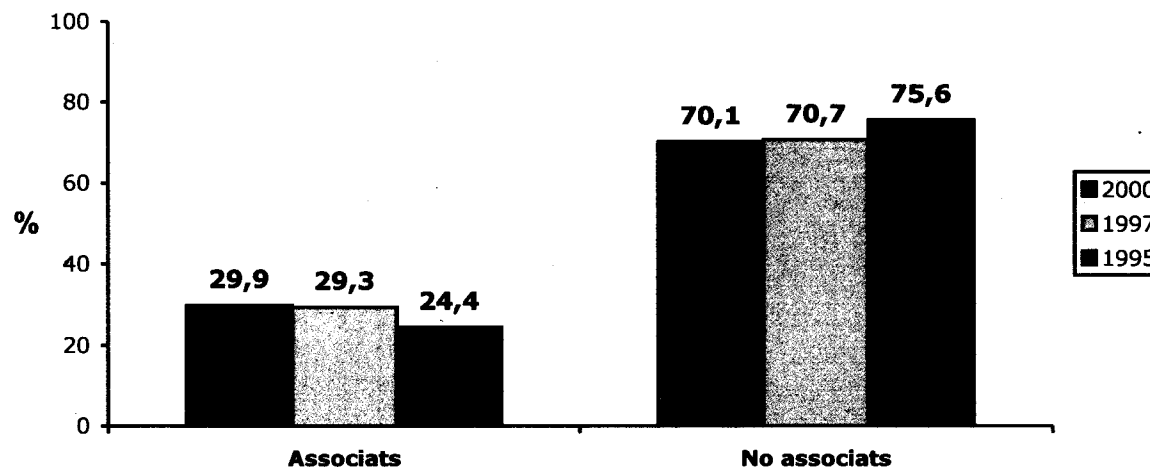
VI. Participació ciutadana

VI.1. El teixit associatiu

A. Quantificació de l'associacionisme i perfil de l'associat

- Gairebé el 30% de la població pertany a alguna entitat sense ànim de lucre.
- És interessant remarcar que, de manera espontània, només el 14,4% dels enquestats es reconeix com a associat. En segona instància, quan s'insisteix amb algun exemple -com ara un club esportiu o a una associació de mares i pares, entre d'altres- la xifra dels que es reconeixen com a associats arriba vora l'esmentat 30%.
- El nombre d'associats es manté estable des del 1997.

Nivell d'associacionisme



- El perfil de l'associat és heterogeni. No obstant això, les diferents característiques sociodemogràfiques aporten certes tendències.

Taula 34(i): Perfil de les persones associades

Variables	Total	Associats
Sexe		
Homes	47,8	56,5
Dones	52,2	43,5
Edat		
de 16 a 24 anys	17,0	18,8
de 25 a 34 anys	18,5	17,9
de 35 a 49 anys	23,4	35,4
de 50 a 64 anys	20,0	15,4
65 anys o més	21,1	12,5
Hàbitat		
BCN	26,0	27,1
100.000 a 500.000 hab.	22,1	22,9
20.000 a 100.000 hab.	22,6	16,7
5.000 a 20.000 hab.	17,1	22,1
Menys de 5.000 hab.	12,2	11,3
Lloc de naixement		
Catalunya	73,3	81,7
Fora de Catalunya	26,7	18,8
Base	800	239

- Així, entre els associats destaca una major proporció de persones de 35 a 49 anys. També destaquen, els homes, els residents a poblacions de 5000 a 20.000 habitants i els nascuts a Catalunya.
- En canvi, es troben infrarepresentats els majors de 65 anys, les dones, els residents a poblacions de 20.000 a 100.000 habitants i els nascuts fora de Catalunya.

- Entre els associats també s'observa una sobrerepresentació de persones amb estudis universitaris de grau superior acabats, de solters i de persones que treballen.
- En canvi, destaquen pel seu poc nivell d'associacionisme les persones sense estudis (o amb estudis elementals), els jubilats o pensionistes i les persones vídues.

Taula 34(ii): Perfil de les persones associades

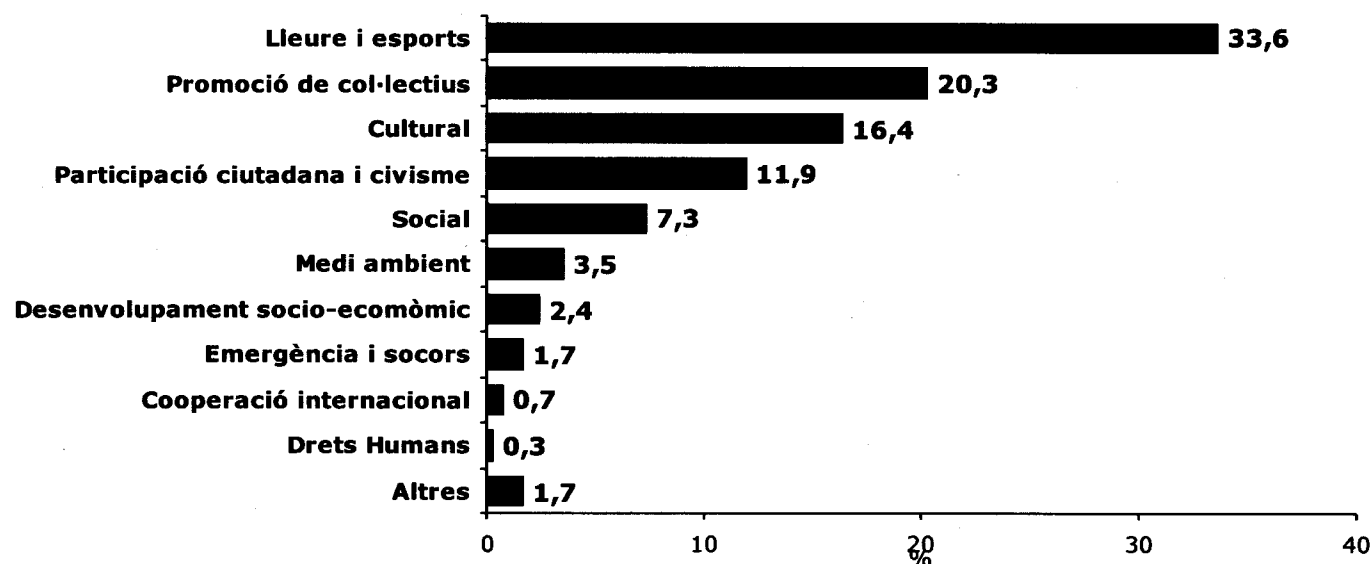
Variables	Total	Associats
Nivell d'estudis		
Sense estudis / elementals	29,2	19,7
Batx. elemental / EGB / ESO	31,2	31,0
Batx. Superior / BUP / FP	18,0	21,8
Universitari grau mitjà	8,7	11,3
Universitari grau superior	11,5	15,9
Situació laboral		
Treballa	43,6	51,0
Està a l'atur	2,9	3,3
Estudia	11,3	14,2
Tasques de la llar	19,6	17,6
Jubilat o pensionista	20,5	11,7
Altres	1,6	1,7
Estat civil		
Solter / a	29,4	34,0
Casat / da	58,0	61,4
Separat / da, divorciat / da	3,1	2,1
Vidu / a	9,4	2,5
<i>Base</i>	800	239

B. Tipus d'associació on participa el ciutadà

- El 33,6% de les associacions on participen els ciutadans són de l'àmbit del lleure i l'esport, amb una important diferència respecte a les altres.

L'àmbit de promoció de col·lectius agrupa una cinquena part dels associats catalans; la cultura (16,4%), la participació ciutadana i el civisme (11,9%) i el social (7,3%) són els següents àmbits en nombre d'associats; la resta d'àmbits reuneixen xifres per sota el 5% del total.

Àmbits generals de les associacions citades



- A l'hora d'establir els àmbits específics de les entitats a les quals estan associats els catalans, les entitats de promoció i pràctica de l'esport en reuneixen vora un quart.

Les següents entitats en nombre d'associats són les de mares i pares d'alumnes (10,8%) i les associacions de veïns (7,7%).

La resta d'associats catalans queda repartida en una gran diversitat d'entitats de tot tipus.

Taula 35: Tipus d'associacions més citades

Àmbits específics d'actuació	Associats
Promoció i pràctica de l'esport (<i>Lleure</i>)	24,8
Associacions de mares i pares (<i>Promoció de col·lectius</i>)	10,8
Moviments veïnals (<i>Participació ciutadana i civisme</i>)	7,7
Educació en el lleure (<i>Lleure</i>)	3,8
Cultura i arts (<i>Cultural</i>)	3,8
Cultural general (<i>Cultural</i>)	3,5
Afeccions (<i>Cultural</i>)	2,8
Formació (<i>Cultural</i>)	2,8
Voluntariat cívic (<i>Participació ciutadana i civisme</i>)	2,4
Medi ambient general (<i>Medi ambient</i>)	2,4
Promoció general de col·lectius (<i>Promoció de col·lectius</i>)	2,1
Moviments confessionals (<i>Promoció de col·lectius</i>)	1,7
Animació sociocultural (<i>Cultural</i>)	1,7
Patrimoni cultural (<i>Cultural</i>)	1,4
Gent gran (<i>Promoció de col·lectius</i>)	1,4
Dones (<i>Promoció de col·lectius</i>)	1,4
Socorrisme (<i>Emergència i socors</i>)	1,4
Disminució física (<i>Social</i>)	1,4
Base	239

C. Tipus de vinculació amb les entitats

- En aquest apartat es comprova quin tipus de vinculació amb les entitats estableixen les persones associades. Així, es pot trobar des de la vinculació més intensa amb l'associació (fer-hi de voluntari) fins a la vinculació que passa simplement per pagar-ne la quota d'associat.
- Fins al 25,9% dels associats fan alguna tasca voluntària a l'entitat en què estan associats, el que representa un 8,3% sobre el total de la població.
 - El 2,9% dels associats treballa a l'entitat a la qual pertanyen.
 - L'1,7% treballen i fan de voluntari alhora,
 - El tipus de vinculació més habitual és el d'assistir a actes o reunions organitzats per l'entitat (38,1%).
 - Un quart dels associats es limita a pagar la quota corresponent, sense participar en la vida de l'associació.

Taula 36: Tipus de vinculació dels associats

Tipus de vinculació	Associats	Total població
Fan de voluntari	25,9	8,3
Treballen	2,9	0,8
Fan de voluntari i hi treballen	1,7	0,5
Assisteixen a reunions o actes organitzats	38,1	11,3
Paguen una quota	25,5	7,6
Altres tipus de vinculació*	5,9	1,8
<i>Base</i>	<i>239</i>	<i>800</i>

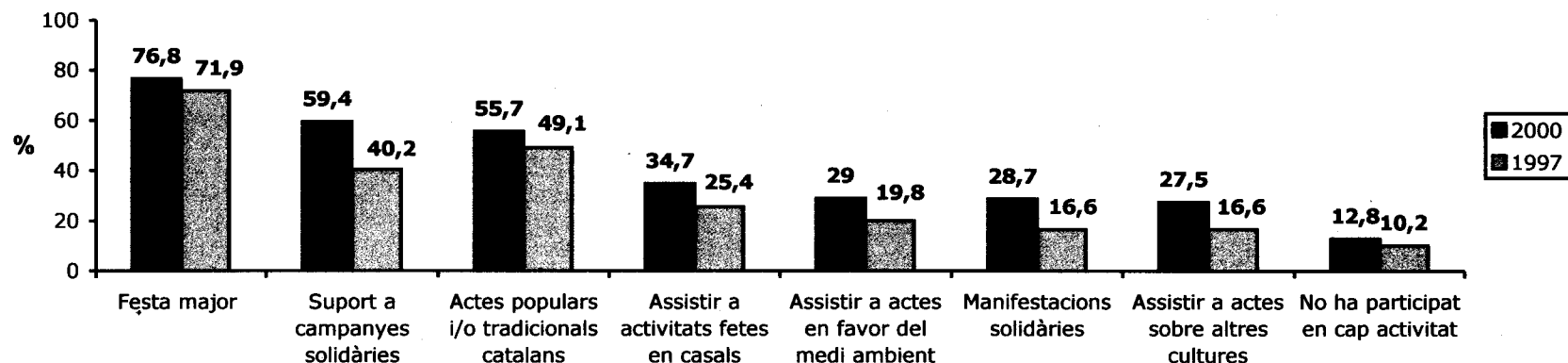
*Persones que, sense pagar quota, utilitzen algun servei o fan alguna activitat a l'associació

VI.2. Participació ciutadana

A. Tipus de participació⁴

- Anar a una festa major és l'activitat a través de la qual els catalans participen més majoritàriament en la vida social (fins a un 76,8% hi ha assistit durant l'últim any).
- Donar suport a campanyes solidàries (59,4%) i assistir a actes populars i/o tradicionals catalans (55,7%) són activitats seguides per més de la meitat de la població.
 - La resta d'activitats susciten la participació de al voltant d'un 30% dels catalans.
 - Només el 12,8% de ciutadans no ha participat en cap de les activitats estudiades.

Tipus de participació ciutadana
(percentatge de participants durant l'últim any en les activitats)



⁴ El gràfic -i també les taules següents- mostren el percentatge de persones que afirmen haver participat en l'activitat esmentada durant l'últim any.

- ❑ Totes i cada una de les activitats testades han crescut en participació respecte al 1997.
 - El suport a campanyes solidàries creix en gairebé 20 punts percentuals.
 - L'augment de participació en els altres casos ronda els 10 punts; l'assistència a festes majors i actes tradicionals i populars catalans (dues de les activitats seguides més majoritàriament) registren un creixement de vora cinc punts.
- ❑ L'edat està relacionada amb el tipus de participació.
 - Els adults de 35 a 49 anys es mostren especialment participatius pel que fa a l'assistència a festes majors i a actes sobre altres cultures, però també en la pràctica totalitat de les activitats estudiades.
 - Els més joves destaquen per ser més actius que la mitjana en l'assistència a festes majors i en la participació o el suport a actes sobre altres cultures. Els majors de 65 anys, en canvi, destaquen per ser els que en major proporció no han participat en cap activitat.

Taula 37: Tipus de participació ciutadana segons l'edat

Tipus d'activitat	Total	Edat				
		16-24	25-34	35-49	50-64	≥65
Festa major	76,8	83,1	80,5	86,7	72,5	60,7
Suport a campanyes solidàries	59,4	56,2	61,1	70,2	59,1	48,5
Actes populars i/o tradicionals catalans	55,7	58,1	55,0	65,4	55,3	43,7
Assistir a activitats fetes en casals	34,7	38,7	36,5	39,4	35,2	23,8
Assistir a actes en favor del medi ambient	29,0	24,3	28,9	37,8	23,9	27,5
Manifestacions solidàries	28,7	31,6	29,5	36,2	29,6	16,8
Assistir a actes sobre altres cultures	27,5	38,0	23,5	39,4	26,4	10,8
No ha participat en cap activitat	12,8	9,6	10,1	6,9	14,5	22,6
Base	800	135	148	190	157	170

- La participació varia considerablement depenent del territori a què es fa referència.
- Els habitants de la Regió Metropolitana de Barcelona es mostren especialment participatius quan es tracta de donar suport a campanyes solidàries, assistir a activitats fetes en casals, a festes majors i a actes sobre altres cultures.
 - A Barcelona ciutat destaca l'assistència a manifestacions solidàries.
 - L'assistència a actes sobre altres cultures baixa força fora de Barcelona ciutat i la seva regió metropolitana.

Taula 38: Tipus de participació ciutadana segons el territori

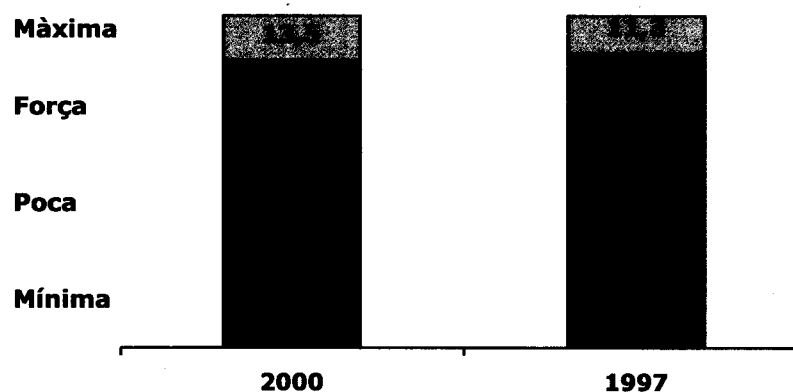
Tipus d'activitat	Total	Territori					
		Barcelona	RMB	Resta BCN	Girona	Lleida	Tarragona
Festa major	76,8	69,2	80,3	83,0	81,2	70,2	74,7
Suport a campanyes solidàries	59,4	55,3	63,4	57,7	58,0	53,2	59,5
Actes populars i/o tradicionals catalans	55,7	53,6	56,1	57,7	55,1	55,3	59,5
Assistir a activitats fetes en casals	34,7	29,3	39,4	36,5	30,9	31,3	31,1
Assistir a actes en favor del medi ambient	29,0	24,6	30,0	24,5	33,3	31,9	33,8
Manifestacions solidàries	28,7	32,4	30,9	22,6	15,9	23,4	28,4
Assistir a actes sobre altres cultures	27,5	29,3	30,9	20,8	23,2	19,1	21,3
No ha participat en cap activitat	12,8	15,9	11,1	13,5	11,6	19,1	9,5
Base	800	170	276	54	100	100	100

- En la participació segons la grandària del municipi, és de notar que als municipis de menys de 5.000 habitants les festes majors són molt participatives, ja que fins a un 86,7% dels seus habitants hi assisteix.

B. Grau de participació⁵

- El grau de participació ciutadana mostra que la majoria de població assisteix de 2 a 5 tipus d'activitats al llarg de l'any.
 - En els extrems, contrasta un 13,5% de la població que es mostra molt participativa (6 o més activitats), enfront un 24,8% que participa en cap o només 1 activitat.
- Des de l'any 1997, el grau de participació de la ciutadania ha augmentat sensiblement.
 - El nombre de catalans que participa molt o força creix en 8 punts percentuals.

Evolució del grau de participació ciutadana 1997 - 2000



⁵ Aquest indicador, anomenat "Grau de participació" dóna dades sobre el nombre d'activitats en què han participat els ciutadans durant l'últim any. Així, als que no han participat en cap activitat o només ho han fet en una són englobats en participació "mínima"; els que ho han fet en 2 o 3, "poca"; els que ho han fet en 4 o 5, "força"; i els que han participat en 6 o més activitats, "màxima".

- Els adults de 35 a 49 anys són els més participatius, ja que fins a un 22,9% ho fa en un grau màxim, en contrast amb els majors de 65 anys (un 41,1% tenen una participació mínima).

Taula 39: Grau de participació ciutadana segons l'edat

Participació	Total	Edat				
		16-24	25-34	35-49	50-64	≥65
Màxima	13,5	14,6	12,1	22,9	11,9	4,8
Força	28,8	29,9	31,5	30,9	28,9	23,2
Poca	32,8	40,1	34,2	29,3	31,4	31,0
Mínima	24,8	15,3	22,1	17,0	27,7	41,1
Base	800	135	148	190	157	170

- La Regió Metropolitana és el territori més participatiu, amb un 15,7% de màxima participació.
- Les demarcacions Lleida i Girona, en canvi, es mostren com els territoris menys participatius. Si la suma de mínima i poca participació dóna una mitjana de 57,6%, en el cas de Lleida arriba al 63,9%, i en el cas de Girona, a 62,3%.

Taula 40: Grau de participació ciutadana segons el territori

Participació	Total	Territori					
		Barcelona	RMB	Resta BCN	Girona	Lleida	Tarragona
Màxima	13,5	10,6	15,7	15,1	10,1	12,8	14,9
Força	28,8	28,8	31,1	24,5	27,5	23,4	25,7
Poca	32,8	33,7	30,0	34,0	42,0	36,2	31,1
Mínima	24,8	26,9	23,1	26,4	20,3	27,7	28,4
Base	800	170	276	54	100	100	100

- Un major nivell d'estudis comporta un major grau de participació.
 - Les persones menys instruïdes participen en un grau mínim en un 31,2%.
 - Les persones amb batxillerat mostren un grau de participació màxima superior a la mitjana, cas que també es dona pel que fa a les que tenen estudis universitaris, en el grau de força participació.

Taula 41: Grau de participació segons els estudis

Participació	Total	Estudis			
		Elementals	Primaris	Batxillerat	Universitaris
Màxima	13,5	10,3	12,0	20,1	15,4
Força	28,8	23,5	29,3	31,3	35,2
Poca	32,8	35,0	32,9	28,5	31,5
Mínima	24,8	31,2	25,7	20,1	17,9
Base	789	249	243	139	159

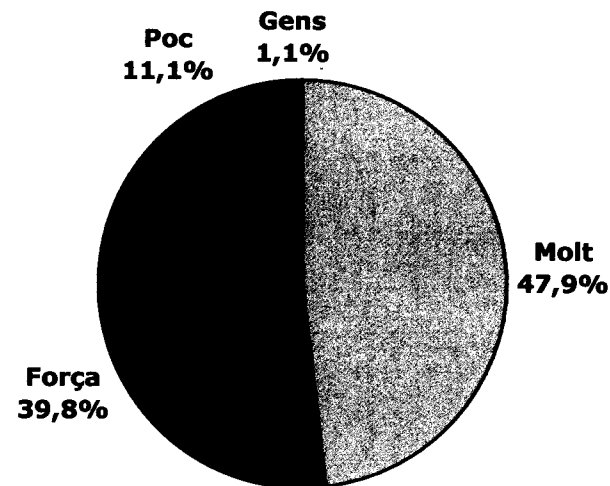
- Per gènere, els homes (47,1% de molt i força participació) tendeixen a participar més que les dones (37,9% en la suma de les mateixes categories).
- També cal dir que entre els individus amb baixa tolerància veïnal la participació és molt reduïda: un grau de participació mínima (29,9%) i poca (37,5%) clarament superiors a la mitjana; les persones amb alta tolerància veïnal, en canvi, mostren un grau de força participació (31,0%) i màxima participació (16,1%) per sobre la mitjana.

VII. Civisme veïnal

VII.1. Integració al barri

- Gairebé la totalitat dels catalans es considera integrat al seu barri o veïnat.
 - Només l'11,1% es considera poc integrat, i un escàs 1,1% no es considera gens integrat.

Es considera integrat al seu barri o veïnat?



- El sentiment d'integració al barri va directament relacionat amb els anys que fa que s'hi viu.

Un major nombre d'anys de residència al barri comporten un sentiment d'integració més elevat. Per tant, és del tot punt lògic que els qui se sentin més integrats siguin els majors de 65 anys (un 56% s'hi sent molt integrat).

Taula 43: Es considera integrat al seu barri o veïnat?

Integració	Mitjana d'anys de residència al barri
Molt	26,9
Força	22,6
Poc	15,8
Gens	12,4
Total mitjana	23,8
Base	798

- Són els veïns de les poblacions de menys de 5000 habitants els que es consideren més integrats al seu barri o veïnat; a la ciutat de Barcelona, en canvi, és on existeix un major nombre de persones que es consideren poc integrades.

Taula 44: Es considera integrat al seu barri o veïnat?

Integració	Total	Grandària del municipi*				
		BCN	100 a 500	20 a 100	5 a 20	<5
Molt	47,8	43,5	43,8	47,3	48,2	64,9
Força	39,8	40,1	42,0	40,3	41,8	29,9
Poc	11,1	15,5	12,4	9,7	9,2	5,2
Gens	1,1	1,0	1,8	1,6	0,7	-
Ns/Nc	0,3	-	-	1,1	-	-
Base	800	170	161	175	156	138

*en milers d'habitants

VII.2. La participació al barri

A. Grau i formes de participació

- La participació dels ciutadans al barri on resideixen es limita majoritàriament a formes poc actives, és a dir, essencialment a comprar, sortir i passejar pel seu barri (un 88,3% ho fa molt o força).
- En canvi, només un 34,7% de catalans afirma assistir molt o força als actes organitzats a la zona de residència. Aquesta, però, és una activitat en la qual, encara que sigui de manera esporàdica (un 40,7% diu que ho fa poc) participa un bon nombre de ciutadans.
 - Altres formes de participació com fer esport al barri, o participar en l'organització d'actes, són minoritàries.

Així, tot i que un 28,5% fa molt o força esport a la zona on viu, i un 21,1% ajuda molt o força en l'organització d'actes, més de la meitat (55,5% i 55,6%, respectivament) de catalans no ho fa mai.

Taula 45: Amb quina freqüència...?

Formes de participació	Freqüència de participació					Base
	Molta	Força	Poca	No ho faig	Ns/Nc	
Fa vida (comprar, sortir, passejar) a la zona on vostè viu	51,0	37,3	8,8	2,6	0,3	800
Assisteix als actes que s'organitzen a la zona on vostè viu	9,7	25,0	40,7	23,2	1,4	800
Fa esport a la zona on vostè viu	8,4	20,1	15,1	55,5	0,9	800
Ajuda en l'organització d'actes que es fan a la zona on vostè viu	7,4	13,7	22,2	55,6	1,0	800

→LECTURA HORIZONTAL→

B. Índex de participació veïnal⁹

- L'índex de participació veïnal ens permet quantificar de manera més acurada la participació en la vida veïnal. En aquests moments, l'índex mitjà de participació -en una escala del 0 al 10- és de 4,3.
- No s'observen diferències gaire importants segons les diferents variables sociodemogràfiques, però sí que es perfilen certs individus més participatius.
 - Les persones més participatives al seu barri o veïnat tenen de 35 a 49 anys, resideixen a poblacions de menys de 5000 habitants i són nascudes a Catalunya.

Taula 46(i): Índex de participació veïnal

Variables	Índex de participació veïnal
Edat	
de 16 a 24 anys	4,2
de 25 a 34 anys	4,3
de 35 a 49 anys	4,6
de 50 a 64 anys	4,3
65 anys o més	3,9
Lloc de naixement	
Catalunya	4,4
Fora de Catalunya	4,0
<i>Base</i>	783

Taula 46 (ii): Índex de participació veïnal

Variables	Índex de participació veïnal
Grandària del municipi	
BCN	4,2
100.000 a 500.000 hab.	4,0
20.000 a 100.000 hab.	4,1
5.000 a 20.000 hab.	4,6
Menys de 5.000 hab.	4,8
<i>Base</i>	783

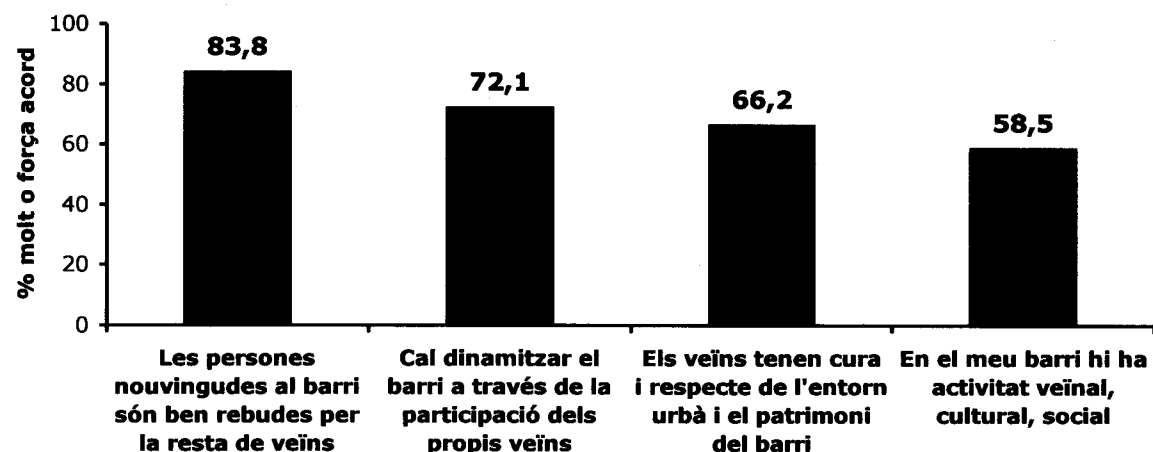
⁹ L'Índex de participació veïnal és el resultat de sumar les respostes dels ciutadans per cada activitat participativa testada. El resultat d'aquesta suma proporciona una escala original amb valors del 4 al 16. Aquesta ha estat transformada en una escala de 0 a 10, on el 0 correspon a les persones que han respost que no fan cap de les 4 activitats proposades i el 10 a persones que han afirmat que participen molt a totes les activitats proposades.

VII.3. Percepció de la vitalitat cívica del barri

□ La majoria dels catalans té una bona percepció general de la vitalitat del seu barri o veïnat¹⁰.

- El 83,8% percep que al barri existeix una bona receptivitat cap als nousvinguts.
- Dos terços estimen que els veïns respecten l'entorn urbà i el patrimoni del seu barri.
- Es fa palesa una demanda de major dinamització de la vida cívica i participativa als barris, amb la qual estan d'acord el 72,1% dels ciutadans. En aquest sentit, resulta interessant comprovar que tot i que la majoria de població (el 58,5%) considera que al seu barri existeix activitat veïnal, cultural i social, aquesta és l'afirmació que suscita menys adhesió de les quatre que s'han plantejat.

Percepció del barri o veïnat



¹⁰ El gràfic -i també les taules següents- mostren el nombre de persones que han manifestat estar molt o força d'acord amb les qüestions plantejades.

- La percepció sobre el propi barri o veïnat varia segons la grandària del municipi.
- Als municipis per sota de 20.000 habitants hi ha una millor percepció que als més grans pel que fa a la bona acollida als nouvinguts i el respecte a l'entorn urbà i el patrimoni. En canvi, existeix una demanda de dinamització de la vida veïnal inferior a la mitjana.
 - A les ciutats majors de 20.000 habitants es troba una millor percepció que als municipis més petits sobre l'activitat veïnal, cultural i social, junt amb una major insistència sobre la necessitat d'implicar els veïns en la dinamització dels barris. En canvi, a la ciutat de Barcelona és on s'observa una percepció sobre la cura i el respecte de l'entorn urbà i el patrimoni més per sota la mitjana.

Taula 47: Percepció del civisme i la vitalitat participativa als barris segons la grandària del municipi

Acord amb aquestes percepcions sobre el barri o veïnat	Total	Grandària del municipi*				
		BCN	100 a 500	20 a 100	5 a 20	<5
Les persones nouvingudes al barri són ben rebudes per la resta de veïns	83,8	81,7	82,8	80,5	88,7	88,8
Cal dinamitzar el meu barri o zona a través de la participació dels propis veïns	72,1	73,6	76,3	71,4	67,9	68,4
Els veïns tenen cura i respecte de l'entorn urbà i el patrimoni del barri	66,2	58,5	64,9	69,2	72,9	70,4
Al meu barri hi ha activitat veïnal, cultural, social	58,5	68,3	56,0	58,4	49,6	55,1
Base	800	207	169	186	141	97

* en milers d'habitants

- Per demarcacions, cal notar que entre els residents a Girona i Tarragona només el 46,4% i el 45,9%, respectivament, perceben que al seu barri o veïnat existeix activitat veïnal, cultural, social. Aquestes xifres queden clarament per sota la mitjana, que és del 58,5%.

- Per edats, són les persones de 50 a 64 anys les que en major mesura perceben que hi ha activitat veïnal, cultural i social al seu barri, i també les que més creuen en la necessitat de dinamització dels barris a través dels propis veïns.
- En canvi, els majors de 65 anys tot i ser els que perceben més negativament la vitalitat de la seva zona de residència, també són els que menys incideixen en la necessitat de dinamitzar-la.
 - Val la pena remarcar que, contra el que semblaria indicar el tòpic, les persones més grans de 65 anys tenen una percepció més favorable que les altres franges d'edat sobre la cura i el respecte que tenen els veïns envers l'entorn urbà i el patrimoni del barri.
 - En canvi, la franja d'edat més jove és la que es mostra més crítica envers aquest aspecte del seu barri o zona.

Taula 48: Percepció del civisme i la vitalitat participativa als barris segons l'edat

Acord amb aquestes percepcions sobre el barri o veïnat	Total	Edat				
		16-24	25-34	35-49	50-64	≥65
Les persones novingudes al barri són ben rebudes per la resta de veïns	83,8	81,0	86,5	83,0	87,4	81,5
Cal dinamitzar el meu barri o zona a través de la participació dels propis veïns	72,1	71,3	75,2	73,9	77,5	62,9
Els veïns tenen cura i respecte de l'entorn urbà i el patrimoni del barri	66,2	58,8	65,8	63,0	69,4	73,7
Al meu barri hi ha activitat veïnal, cultural, social	58,5	54,0	61,7	54,3	69,2	53,6
Base	800	137	148	188	159	168

- Per gènere, cal remarcar que les dones tenen una opinió més positiva que els homes sobre la cura i el respecte de l'entorn urbà i el patrimoni dels barris on resideixen. Entre les dones, el 69,4% pensa que se'n té cura, mentre que entre els homes ho pensa un 62,8%.

- ❑ Entre les persones amb alta tolerància veïnal, es percep una necessitat de dinamització dels barris superior a la mitjana (ho creuen necessari el 75,3%), enfront només un 65,8% dels individus amb baixa tolerància veïnal que es mostren força o molt d'acord amb aquesta afirmació. Aquest contrast també es produeix pel que fa a la percepció sobre el respecte que tenen els veïns per l'entorn urbà i patrimoni del barri: si entre les persones amb alta tolerància veïnal el 68,5% hi està força o molt d'acord, entre els que tenen baixa tolerància veïnal aquesta xifra es queda en 61,7%.
- ❑ L'índex de participació creix en la mesura en què millor és la percepció dels ciutadans sobre la vitalitat cívica del seu barri.

Taula 49 (i): Índex de participació veïnal

Percepcions	Índex de participació veïnal
Les persones nouvingudes són ben rebudes	
Molt	5,0
Força	4,0
Poc	4,1
Gens	3,7
Cal dinamitzar el barri o zona	
Molt	4,8
Força	4,1
Poc	4,1
Gens	3,8
Base	800

Taula 49 (ii): Índex de participació veïnal

Percepcions	Índex de participació veïnal
Els veïns tenen cura de l'entorn	
Molt	4,9
Força	4,1
Poc	4,0
Gens	3,7
Al meu barri hi ha activitat	
Molt	5,1
Força	4,3
Poc	4,0
Gens	3,7
Base	800

- ❑ En canvi, no s'ha observat una influència rellevant del temps de vida en el barri a l'hora de percebre'n la vitalitat.

VIII. Civisme i administració

VIII.1. Les entitats i el civisme**A. La responsabilitat sobre la convivència ciutadana i el civisme**

- La majoria de catalans es fa corresponsable del curs de la convivència ciutadana i el civisme.
- En aquest sentit, cal remarcar que el 43,7% de ciutadans atribueix aquesta responsabilitat a la societat en general, i un 15,6% a un mateix.
 - Fins a un 30,2% de ciutadans, però, considera que les administracions són les principals responsables de la convivència ciutadana i el civisme. La responsabilitat atribuïda a les diferents administracions es distribueix en proporcions similars entre aquestes.

Taula 50: Responsable de la convivència ciutadana i el civisme?

Agents	2000	1997	1995
La societat en general	43,7	42,4	51,1
Administració	30,2	18,8	19,4
Municipal	8,6	3,4	1,0
En general	7,5	6,6	4,0
Autonòmica	7,1	3,3	5,8
Central	7,0	5,5	8,6
Un mateix	15,6	28,8	17,5
La família	2,9	2,3	3,1
Els partits i els polítics	2,9	2,4	2,1
Associacions	2,4	0,2	-
Els educadors/professors	1,8	2,3	-
Altres	0,1	-	-
Ns/Nc	0,5	3,7	-
Base	800	800	800

ESPONTÀNIA

- Respecte a anys anteriors, resulta interessant comprovar el creixement de més de 10 punts percentuals de la responsabilitat atribuïda a les administracions.
 - De manera especial, és de notar l'augment de la responsabilitat atribuïda a les administracions municipal i autonòmica, que han estat citades més del doble que al 1997.
 - En canvi, la responsabilitat atribuïda a "un mateix" es divideix per dos des del 1997 i torna a nivells del 1995.

B. Coneixement d'entitats dedicades a la promoció del civisme

- Un escàs 13,2% dels catalans coneix alguna entitat o administració pública que es dediqui a potenciar el civisme, percentatge que no ha variat gaire respecte al 1997.
- Entre les persones que afirmen conèixer alguna entitat, més d'un terç cita els ajuntaments, i al voltant del 20% diferents entitats socials o educatives.
- L'11% ha citat el Departament de Benestar Social, i el 5,0% la Direcció General d'Acció Cívica. De manera que es pot dir que el 16% pensa en el Departament de Benestar Social, ja sigui explícitament o implícita.
- En termes evolutius, és destacable comprovar el reforçament dels ajuntaments com a entitats més citades (de 24,8% el 1997 a 36,5% el 2000)
 - També cal notar la disminució del nombre de persones que, malgrat haver assegurat que en coneixien alguna, no són capaces de citar cap entitat en concret: si el 1997 més d'un quart no era capaç de citar-ne cap, el 2000 aquests nombre es redueix al 15%.
- La Direcció General d'Acció Cívica passa de ser citada per un 1,5% a ser citada per un 5,4%.

Taula 51: Coneix alguna entitat dedicada a potenciar el civisme?

Coneixement	2000	1997
Sí	13,2	10,6
No	86,8	89,7
Base	800	800

Taula 52: Entitats citades any 2000

Entitats citades	2000	
	Entre els que coneixen alguna entitat	Total població
Ajuntament	36,5	4,8
Escoles/AAVV/Sindicats	21,7	2,9
Ass. Cooperació/assistencials	10,7	1,3
Generalitat de Catalunya	16,4	2,2
Dep. Benestar social	11,0	1,5
D.G. Acció Cívica	5,4	0,7
Altres	7,2	1,0
No en recorda cap	15,0	2,0
No en coneix cap	-	86,8
Base	106	800

ESPONTÀNIA I MÚLTIPLE

Taula 53: Entitats citades any 1997

Entitats citades	1997	
	Entre els que coneixen alguna entitat	Total població
Ajuntament	24,8	2,5
Escoles/AAVV/Sindicats	15,0	1,5
Ass. Cooperació/assistencials	18,0	1,9
Generalitat de Catalunya	11,8	1,3
Dep. Benestar social	10,3	1,1
D.G. Acció Cívica	1,5	0,2
Altres	1,5	0,2
No en recorda cap	26,4	2,7
No en coneix cap	-	89,7
Base	72	800

ESPONTÀNIA I MÚLTIPLE

VIII.2. La Direcció General d'Acció Cívica i les OBS**A. Notorietat de la Direcció General d'Acció Cívica**

- La Direcció General d'Acció Cívica continua tenint una baixa notorietat, ja que tan sols és reconeguda, de manera espontània o suggerida, pel 5,2% de catalans.
- Aquest nivell de coneixement és superior a la mitjana entre les persones de 35 a 49 anys (la coneixen un 8,6%), entre les que tenen estudis universitaris acabats (8,0%), entre els agnòstics i ateus (9,2%) i entre els habitants de les demarcacions de Lleida i Tarragona (8,0% en tots dos casos).
 - En canvi, la Direcció General d'Acció Cívica és coneguda per sota la mitjana entre la població de 16 a 24 anys (2,2%) i més de 65 anys (3,0%), entre les persones sense estudis o amb estudis elementals (2,6%), i entre els habitants de la demarcació de Girona (2,0%) i de la demarcació de Barcelona excloent-ne Barcelona ciutat i la Regió Metropolitana (1,9%).

Taula 54: Notorietat de la D.G. d'Acció Cívica

Coneix la Direcció General d'Acció Cívica?	2000	1997
Sí	5,2	8,6
No	94,8	91,4
Base	800	800

B. Notorietat i ús de les Oficines de Benestar Social

- La notorietat de les OBS és prou important, en nivells que es mantenen des del 1997: un 44,8% dels catalans en coneix l'existència i un 39,4% sap on es troba situada la de la seva zona.
 - Les OBS de la seva zona són conegudes per sobre la mitjana pels ciutadans de 35 a 49 anys (45,7%) i de 49 a 64 anys (47,2%) i pels residents als municipis de 100.000 a 500.000 habitants (46,7%).
 - En canvi, són menys conegudes entre les franges d'edat de 16 a 24 anys (les coneix un 30,9%) i de 25 a 34 anys (32,9%); per les persones amb estudis universitaris (35,8%) i els residents a poblacions de 5000 a 20.000 habitants (34,8%) i menors de 5000 (33,7%).

Taula 55: Notorietat de les OBS

Notorietat de les OBS	2000	1997
General	44,8	44,1
De la zona	39,4	-
Base	800	800

- Un 27,6% de la població ha utilitzat alguna vegada els serveis d'una OBS.
- S'observen algunes diferències d'ús segons les diferents variables sociodemogràfiques.
 - Els homes (31,1%) i les persones entre 50 i 64 anys (35,2%) en són usuaris per sobre la mitjana.
 - Els que menys les utilitzen són els més joves (ho fan el 19,9%) i els residents a municipis menors de 5000 habitants (18,4%).
- És interessant remarcar el considerable augment de l'ús de les OBS des del 1997 per part de certs segments de població.

- En concret, ha crescut el seu ús entre persones de més de 65 anys (les utilitzen un 25,0% enfront d'un 17,2% el 1997) i entre els residents a la demarcació de Girona (l'ús ha passat de 17,0% el 1997 a 25,0% l'any 2000).

Taula 56: Ha anat alguna vegada a una OBS de la Generalitat?

Ús de les OBS	2000	1997
Sí	27,6	27,8
No	72,4	72,2
Base	800	800