



**Generalitat
de Catalunya**

**Debat sobre Política General. Parlament de Catalunya.
Octubre 2002**

Enquesta encarregada per la Secretaria de Comunicació i la
Direcció General d'Avaluació i Estudis

Octubre de 2002

RPEEO 220

RESULTATS ENQUESTA EN RELACIÓ A:

**DEBAT SOBRE POLÍTICA
GENERAL
PARLAMENT DE CATALUNYA**

**LINE
STAFF**
CONSULTING

Barcelona, octubre de 2002
Ref. 2220

ÍNDEX

	PÀG.
FITXA TÈCNICA	1
DETALL DISTRIBUCIÓ DE LA MOSTRA	2
RESULTATS	
1. NOTORIETAT DEBAT – MITJÀ D'INFORMACIÓ	3
2. INTERÈS I VALORACIÓ DEL DEBAT	5
3. VALORACIÓ PARTICIPANTS DEBAT	6
4. OPINIÓ SOBRE TEMES DE LA POLITICA CATALANA	11

DISTRIBUCIÓ DE LA MOSTRA

EDAT	%
18 - 24 anys	13.6
25 - 34 anys	20.3
35 - 44 anys	17.3
45 - 54 anys	15.8
55 - 64 anys	14.0
65 anys o més	19.1
BASE	(800)

SEXE	%
Dona	53.5
Home	46.5
BASE	(800)

LLOC DE RESIDÈNCIA	%
Barcelona ciutat	24.5
Àrea Metropolitana	22.6
Resta prov. Barcelona	28.6
Girona	8.9
Lleida	5.9
Tarragona	9.5
BASE	(800)

1. NOTORIETAT DEL DEBAT – MITJÀ D'INFORMACIÓ

Quasi la meitat dels entrevistats – 46.5 % ha sentit parlar ho ha tingut alguna notícia del debat sobre Política General, realitzat al Parlament de Catalunya els passats dies 1, 2 i 3 d'octubre.

La televisió (76.9 %) en primer lloc, i en segon la Ràdio (25.5%) i la Premsa (24.7 %) són els principals mitjans esmentats com a fons d'informació.

Aquests darrers dies s'ha celebrat al Parlament de Catalunya un debat sobre Política General. Ha sentit a parlar d'aquest debat, n'ha tingut alguna notícia?

% S/TOTAL MOSTRA (N=800)

SI	NO
46.5 %	53.5 %

% S/N'HA SENTIT A PARLAR (N=372)

MITJÀ DE COMUNICACIÓ	%
Televisió	78.9
Ràdio	25.5
Premsa	24.7
Internet	0.8
Altres	1.6
No recorda	2.7

Segments de la població més informats sobre el debat:

- ↔ Els de més de 65 anys (56.5 %) i els de 45 a 54 anys (53.2 %)
- ↔ Residents a Barcelona ciutat (59.2 %) i a Lleida (59.6 %)
- ↔ Els homes (55.1 %)

Segments de la població amb % més alt de no coneixement del debat:

- ↔ Els de 18 a 24 anys (69.7 %)
- ↔ Residents a l'AM de Barcelona (67.4 %)
- ↔ Les dones (59.6 %)

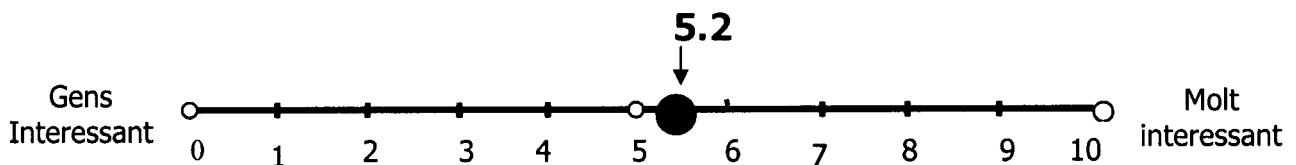
2. INTERÈS I VALORACIÓ DEL DEBAT

Entre els que tenen alguna notícia del debat, només el 5.4 % indica que l'ha seguit quasi tot, i el 34 % només a estones.

El detall es el següent:

GRAU DE SEGUIMENT	%
Molt o quasi tot	5.4
A estones	34.4
Poc	48.9
Gens	11.3

En una escala de 0-10 el conjunt dels entrevistats que en més o menys grau l'ha seguit, puntuen l'interès en una mitjana de 5.2.



Per segments les valoracions més significatives del grau d'interès són:

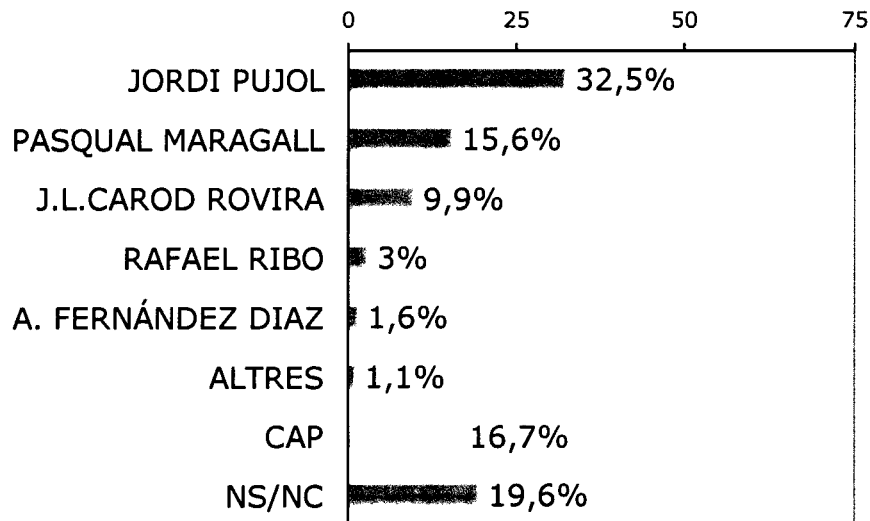
- ↙ Els de més de 55 a 64 anys (**5.8**)
- ↙ Els de 25 a 34 anys (**4.6**)
- ↙ Residents a Lleida (**6.2**)
- ↙ Residents a Barcelona ciutat (**4.9**)

3. VALORACIÓ DELS PARTICIPANTS EN EL DEBAT

Com a resultat de la pregunta de resposta espontània el 32.5 % dels que han tingut alguna informació sobre el debat, considera que els participants amb una millor actuació han estat, Jordi Pujol (32.5 %) i en segon lloc Pasqual Maragall (15.6%)

Segons la seva opinió, quin dels participants en el debat ha tingut una millor actuació ?

% S/N'HA SENTIT A PARLAR (N=372)



VALORACIÓ SUGGERIDA

A nivell suggerint, i en una escala de 0-10, els resultats son coherents amb les mencions espontànies:

Valori en una escala de 0 (ho ha fet molt malament) a 10 (ho ha fet molt bé) dels líders polítics que han intervingut en el debat, que ara li llegiré

% S/N'HA SENTIT A PARLAR (N=372)

VALORACIÓ	MITJANA 0-10	NS/NC
Jordi Pujol	6.2	11.8
Pasqual Maragall	5.3	14.2
J. Lluís Carod Rovira	5.1	19.9
Rafael Ribó	4.6	24.2
Alberto Fernández Díaz	3.1	21.0
Ramon Camp	4.1	40.9

- A nivell més global es manifesta un nivell similar entre la valoració del Govern i dels partits de l'oposició, amb una lleugera avantatge per les intervencions del Govern, pel que fa a qui ha estat més convincent durant el debat.

Qui considera que ha estat més convincent en el debat?

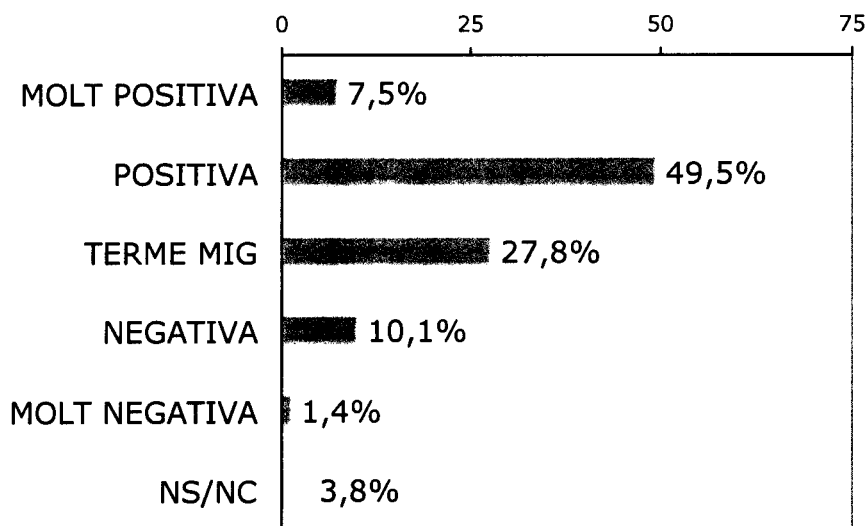
% S/N'HA SENTIT A PARLAR (N=372)

QUI HA ESTAT MÉS CONVINCENT	%
GOVERN	36.8
PARTITS DE L'OPOSICIÓ	32.5
CAP DELS DOS	16.4
NS/NC	14.2

Tenint en compte que durant el debat, d'alguna forma s'ha fet un balanç de l'evolució de Catalunya en els últims 20 anys, s'ha demanat l'opinió sobre l'evolució econòmica i social de Catalunya.

La majoria dels entrevistats -57 %- , opina que l'evolució del país ha estat molt positiva o positiva durant els últims 20 anys.

**Valoració de l'evolució econòmica i social de Catalunya
en els últims 20 anys ?**
% S/TOTAL MOSTRA (N=800)



Segments que millor valoren l'evolució dels darrers 20 anys:

- ↻ Els de 35 a 54 anys
- ↻ Els homes més que les dones
- ↻ Residents a Girona

Segments més crítics amb l'evolució:

- ↻ Els de 55 a 64 anys
- ↻ Residents a Barcelona ciutat

4. OPINIÓ SOBRE TEMES DE LA POLITICA CATALANA

Com a complement a les qüestions relacionades estrictament amb el debat, l'enquesta ha incorporat algunes preguntes sobre aspectes de la política catalana, com:

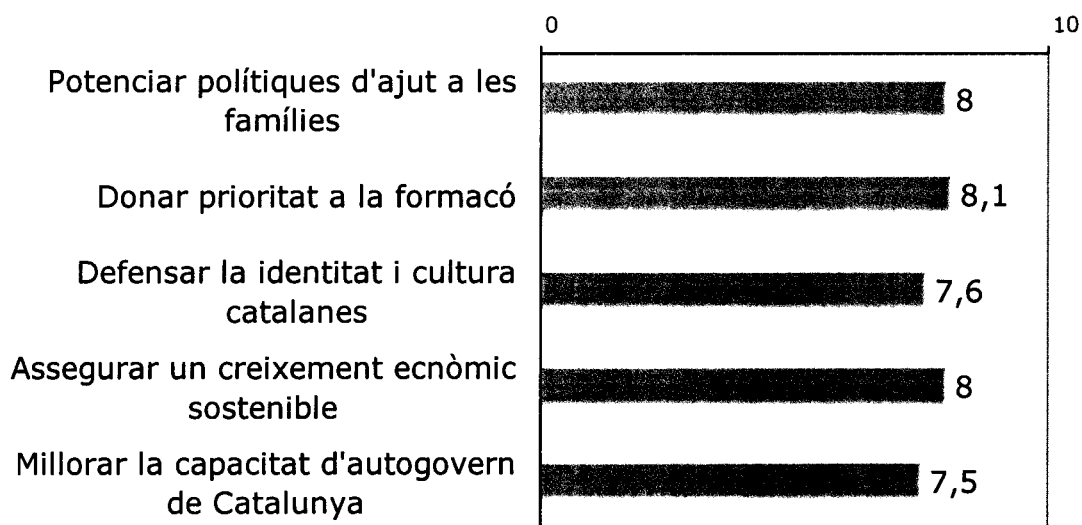
- Opinió sobre prioritats de gestió del Govern
- Valoració del model d'Estat
- Possibilitat d'avançar les eleccions al Parlament de Catalunya
- Valoració de partits polítics

4.1. PRIORITATS DAVANT DE POSSIBLES ACTUACIONS DEL GOVERN

S'ha suggerit als entrevistats que valoressin l'importància de 5 possibles objectius polítics o accions del Govern.

Valori en una escala de 0 a 10, fins a quin punt considera importants les possibles actuacions del Govern que li llegiré

% S/TOTAL MOSTRA (N=800)

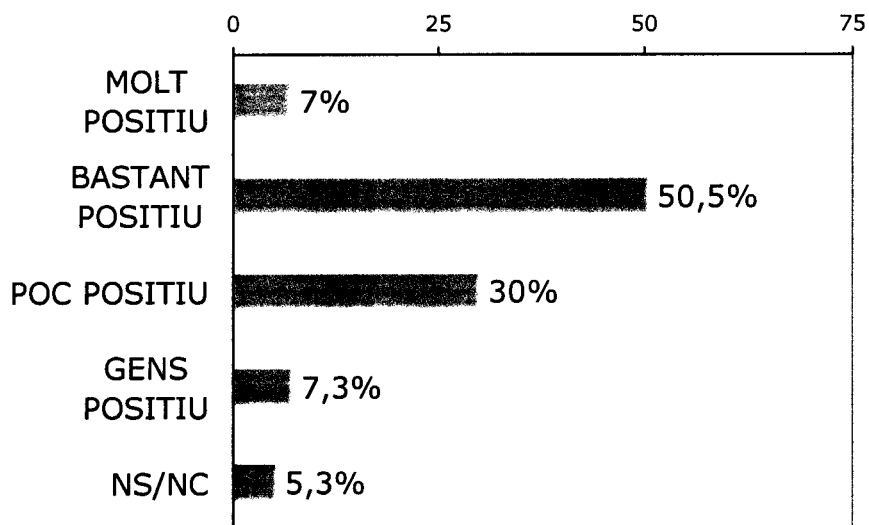


4.2. VALORACIÓ DEL MODEL AUTONOMIC

Més de la meitat dels entrevistats creu que l'actual Estat de les Autonomies, ha estat favorable per Catalunya.

Segons la seva opinió, l'actual Estat de les Autonomies, és a dir l'organització de l'Estat en CCAA, ha estat molt, bastant o poc positiu per Catalunya ?

% S/TOTAL MOSTRA (N=800)

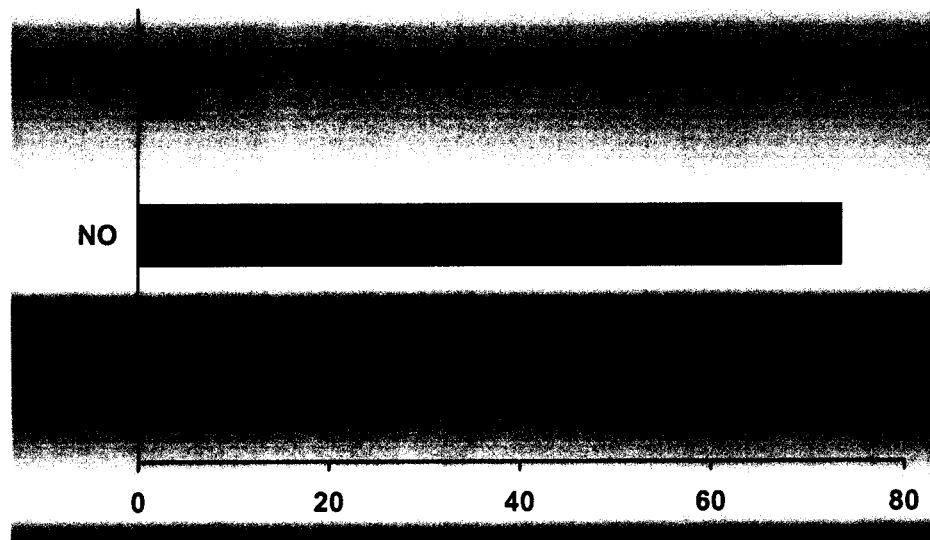


4.3. VALORACIÓ DE LA POSSIBILITAT D'AVANÇAR LES ELECCIONS AL PARLAMENT DE CATALUNYA

Una majoria important -73.5 % dels entrevistats opina que en aquests moments no hi ha justificació per avançar les eleccions al Parlament de Catalunya.

Segons la seva opinió, davant la situació política actual, creu que s'ha d'avançar les eleccions al Parlament de Catalunya ?

% S/TOTAL MOSTRA (N=800)



4.4. VALORACIÓ DE PARTITS POLÍTICS

Com a complement de l'actuació de les diferents formacions polítiques durant el debat, s'ha demanat als entrevistats una valoració global de cara al futur.

Quin dels partits polítics que li llegiré considera que està més capacitat per governar Catalunya en el futur ?

% S/TOTAL MOSTRA (N=800)

PARTIT	%
CIU	34.3
PSC/PSOE	21.3
ERC	10.4
PP	4.8
ICV	2.6
CAP	15.4
NS/NC	11.4

1. Verificació del debat 2012	Edat			Sexe						Tipus de debat					
	TOTAL	Home	Dona	18-24	25-34	35-44	45-54	55-64	65 o +	BCN	Alt BCN	Reste del BCN	Resta	Llibre	Tancat
TOTAL	800	372	428	109	162	138	126	112	153	196	181	229	71	47	76
Edat															
P1	800	372	428	109	162	138	126	112	153	196	181	229	71	47	76
18 a 24 anys	13,6	14,0	13,3	+100,0	-	-	-	-	-	14,8	14,4	13,5	14,1	12,8	9,2
25 a 34 anys	20,3	21,5	19,2	-	+100,0	-	-	-	-	19,9	19,9	20,1	21,1	19,1	22,4
35 a 44 anys	17,3	17,7	16,8	-	-	+100,0	-	-	-	17,3	17,7	17,5	18,3	14,9	15,8
45 a 54 anys	15,8	15,3	16,1	-	-	-	+100,0	-	-	14,8	15,5	16,6	15,5	14,9	17,1
55 a 64 anys	14,0	14,5	13,6	-	-	-	-	+100,0	-	14,3	13,8	13,5	12,7	17,0	14,5
65 anys o més	19,1	16,9	21,0	-	-	-	-	-	+100,0	18,9	18,8	18,8	18,3	21,3	21,1
Sexe															
P2	800	372	428	109	162	138	126	112	153	196	181	229	71	47	76
Home	46,5	+100,0	-	47,7	49,4	47,8	45,2	48,2	41,2	47,4	48,6	45,9	42,3	44,7	46,1
Dona	53,5	-	+100,0	52,3	50,6	52,2	54,8	51,8	58,8	52,6	51,4	54,1	57,7	55,3	53,9
Ha sentit parlar del debat de política general?															
P3	800	372	428	109	162	138	126	112	153	196	181	229	71	47	76
Si	46,5	+55,1	-39,0	-29,4	40,7	45,7	53,2	50,0	+57,5	+59,2	-32,6	43,7	50,7	59,6	43,4
No	52,1	-43,5	+59,6	+69,7	57,4	54,3	46,8	47,3	-39,9	-40,8	+67,4	56,3	46,5	40,4	44,7
NS/NC	1,4	1,3	1,4	0,9	1,9			2,7	2,6				2,8		+11,8
En quina mida ha seguit el debat?															
P4	372	205	167	32	66	63	67	56	88	116	59	100	36	28	33
Quasi tot (molt)	5,4	8,3	-1,8	6,3	3,0	3,2	6,0	3,6	9,1	4,3	3,4	6,0	3,6	3,6	+18,2
A estones	34,4	35,1	33,5	25,0	24,2	36,5	35,8	35,7	42,0	35,3	28,8	33,0	36,1	35,7	42,4
Poc	48,9	45,9	52,7	50,0	63,6	49,2	52,2	44,6	37,5	49,1	52,5	50,0	47,2	57,1	33,3
Gens	11,0	10,2	12,0	18,8	9,1	9,5	6,0	16,1	11,4	10,3	15,3	11,0	16,7	3,6	6,1
NS/NC	0,3	0,5				+1,6				0,9					
A través de quins mitjans de comunicació ha seguit el debat?															
P5	372	205	167	32	66	63	67	56	88	116	59	100	36	28	33
TV	76,9	69,3	86,2	81,3	69,7	71,4	74,6	78,6	85,2	75,9	81,4	78,0	80,6	75,0	66,7
Ràdio	25,5	29,3	21,0	21,9	28,8	28,6	19,4	33,9	21,6	25,0	-11,9	31,0	22,2	28,6	36,4
Premsa	24,7	30,2	18,0	25,0	30,3	27,0	31,3	21,4	15,9	+37,1	18,6	21,0	19,4	14,3	18,2
Internet	0,8	1,0	0,6		1,5	1,6		1,8				+3,0			
Altres	1,6	0,5	3,0		4,5			1,8	2,3	2,6		2,0	2,8		
NS/NC	2,7	4,4	0,6	3,1		6,3	1,5		4,5	3,4	5,1	3,0			

La Moderadora (per nombre, 2012)	P6			P7						L'actitud dels					
	NS	Homos	Dones	18-34	35-44	45-54	55-64	65-74	75-84	SCN	AM SCN	Reste per SCN	Quina	Lloc	Temps
	372	205	167	32	66	63	67	56	88	116	59	100	36	28	33
En quina mida ha estat interessant el debat?															
P6	372	205	167	32	66	63	67	56	88	116	59	100	36	28	33
0	7,3	7,3	7,2	3,1	12,1	3,2	9,0	3,6	9,1	6,0	8,5	7,0	13,9	3,6	6,1
1	1,9	2,4	1,2	3,1	1,5		4,5	3,6		3,4	3,4	1,0			
2	4,0	2,9	5,4	9,4	6,1	3,2	4,5		3,4	+9,5	3,4	-	2,8	3,6	
3	6,5	6,3	6,6	12,5	6,1	6,3	3,0	10,7	4,5	6,0	3,4	8,0	8,3	3,6	9,1
4	7,3	8,3	6,0	9,4	3,0	9,5	10,4	5,4	6,8	2,6	8,5	12,0	5,6	7,1	9,1
5	22,6	22,0	23,4	18,8	27,3	20,6	26,9	19,6	20,5	28,4	15,3	26,0	16,7	14,3	18,2
6	14,8	13,2	16,8	15,6	+27,3	17,5	10,4	8,9	10,2	14,7	8,5	17,0	19,4	10,7	18,2
7	14,0	14,6	13,2	18,8	9,1	19,0	16,4	14,3	10,2	10,3	18,6	11,0	22,2	17,9	15,2
8	11,6	13,2	9,6	3,1	4,5	9,5	7,5	+23,2	17,0	10,3	18,6	9,0	8,3	21,4	6,1
9	1,3	1,5	1,2			3,2		1,8	2,3		1,7		2,8	+7,1	3,0
10	2,7	1,5	4,2			1,6	3,0	3,6	5,7	2,6	1,7	2,0		3,6	+9,1
NS/NC	6,2	6,8	5,4	6,3	3,0	6,3	4,5	5,4	10,2	6,0	8,5	7,0		7,1	6,1
Media	5,2	5,2	5,2	4,7	4,6	5,6	4,9	5,8	5,5	4,9	5,4	5,1	5,0	6,2	5,7
Desviación	2,4	2,4	2,4	2,0	2,3	2,0	2,5	2,4	2,7	2,4	2,6	2,1	2,5	2,3	2,4
Quin dels participants en el debat ha tingut una millor actuació?															
P7	372	205	167	32	66	63	67	56	88	116	59	100	36	28	33
Jordi Pujol	32,5	31,7	33,5	-12,5	-18,2	31,7	19,4	42,9	+54,5	30,2	32,2	31,0	41,7	39,3	30,3
Pasqual Maragall	15,6	19,0	11,4	18,8	13,6	14,3	17,9	17,9	13,6	18,1	18,6	14,0	11,1	10,7	15,2
Rafael Ribó (IC)	3,0	2,9	3,0	3,1	3,0	3,2	3,0	1,8	3,4	0,9	3,4	4,0	2,8	+10,7	
Josep Lluís Carod-Rovira (ERC)	9,9	13,7	5,4	15,6	+19,7	9,5	6,0	8,9	4,5	8,6	10,2	8,0	5,6	17,9	18,2
Alberto Fernández Díaz (PP)	1,6	0,5	3,0		1,5		3,0	3,6	1,1	3,4	1,7	1,0			
Altres noms	1,1	1,5	0,6		3,0		1,5	1,8		0,9		2,0		3,6	
Cap	16,7	15,1	18,6	18,8	16,7	22,2	23,9	10,7	10,2	22,4	13,6	17,0	13,9	3,6	15,2
NS/NC	19,6	15,6	24,6	31,3	24,2	19,0	25,4	12,5	12,5	15,5	20,3	23,0	25,0	14,3	21,2

Evaluació de l'actuació de	Evaluació			Evaluació						Evaluació					
	18-24	25-34	35-44	45-54	55-64	65-74	75-84	85-94	95-104	105-114	115-124	125-134	135-144	145-154	155-164
Valoració de l'actuació de Pascual Maragall	372	205	167	32	66	63	67	56	88	116	59	100	36	28	33
0	4,8	4,9	4,8		6,1	1,6	4,5	5,4	8,0	5,2	6,8	2,0	5,6	7,1	6,1
1	0,3	0,5			1,5						+1,7				
2	3,0	4,9	0,6		6,1	1,6	1,5		5,7	5,2		2,0	2,8	7,1	
3	7,3	6,8	7,8		7,6	4,8	10,4	10,7	6,8	6,0	1,7	12,0	11,1	3,6	6,1
4	11,0	11,2	10,8	9,4	9,1	14,3	7,5	14,3	11,4	9,5	10,2	10,0	8,3	17,9	18,2
5	21,5	21,0	22,2	21,9	27,3	23,8	23,9	14,3	18,2	24,1	15,3	15,0	27,8	28,6	30,3
6	12,6	12,7	12,6	18,8	13,6	12,7	13,4	12,5	9,1	12,9	15,3	10,0	16,7	14,3	9,1
7	10,2	10,7	9,6	6,3	15,2	11,1	7,5	16,1	5,7	12,1	10,2	11,0	11,1		9,1
8	10,2	10,2	10,2	18,8	-1,5	9,5	16,4	7,1	11,4	10,3	13,6	12,0	2,8	14,3	3,0
9	2,7	2,9	2,4			4,8	3,0	3,6	3,4	0,9	6,8	3,0	2,8	3,6	
10	2,2	2,4	1,8				1,5	3,6	+5,7	1,7	3,4	3,0			3,0
NS/NC	14,2	11,7	17,4	25,0	12,1	15,9	10,4	12,5	14,8	12,1	15,3	20,0	11,1	3,6	15,2
Media	5,3	5,3	5,3	6,0	4,7	5,5	5,5	5,4	5,2	5,2	5,8	5,6	4,9	4,9	4,9
Desviación	2,2	2,3	2,2	1,4	2,0	1,8	2,2	2,3	2,7	2,2	2,5	2,2	2,0	2,2	2,0
Valoració de l'actuació de Jordi Pujol	372	205	167	32	66	63	67	56	88	116	59	100	36	28	33
0	4,6	4,4	4,8		7,6	1,6	+10,4	1,8	3,4	6,9	5,1	3,0	2,8	7,1	
1	0,8	1,0	0,6		1,5			1,8	1,1		1,7	1,0		3,6	
2	2,7	3,4	1,8		4,5	3,2	1,5	5,4	1,1	2,6	1,7	2,0	5,6		6,1
3	3,2	2,9	3,6	6,3	3,0	3,2	4,5	1,8	2,3	4,3		4,0	2,8	3,6	3,0
4	7,3	8,3	6,0	12,5	9,1	12,7	7,5	3,6	2,3	9,5	5,1	5,0	5,6	7,1	12,1
5	14,0	14,1	13,8	18,8	+24,2	6,3	+23,9	10,7	-4,5	16,4	11,9	14,0	16,7	10,7	9,1
6	12,6	13,2	12,0	18,8	16,7	15,9	9,0	5,4	12,5	16,4	5,1	15,0	11,1	7,1	12,1
7	12,4	15,1	9,0	12,5	10,6	19,0	6,0	17,9	10,2	11,2	13,6	11,0	8,3	10,7	24,2
8	15,3	16,6	13,8	6,3	9,1	17,5	11,9	23,2	19,3	-7,8	23,7	18,0	25,0	21,4	3,0
9	8,9	6,3	12,0	6,3	3,0	6,3	11,9	10,7	12,5	9,5	13,6	7,0	8,3	14,3	
10	6,5	4,9	8,4		-	1,6	3,0	7,1	+19,3	4,3	5,1	5,0	5,6	14,3	+15,2
NS/NC	11,8	9,8	14,4	18,8	10,6	12,7	10,4	10,7	11,4	11,2	13,6	15,0	8,3		15,2
Media	6,2	6,0	6,4	5,8	5,1	6,2	5,5	6,7	7,3	5,7	6,6	6,2	6,3	6,6	6,3
Desviación	2,5	2,4	2,6	1,6	2,3	2,0	2,8	2,4	2,5	2,5	2,6	2,3	2,4	2,9	2,3

% Verificativa amb marca (RIB)	Sexe		Estat							Lloc residència					
	Homs	Dona	18-24	25-34	35-44	45-54	55-64	65 o +	BCN	Alt BCN	Reste prov BCN	Girona	Lleida	Tarragona	
TOTAL	372	372	372	372	372	372	372	372	372	372	372	372	372	372	372
Valoració de l'actuació de Rafael Ribó															
P8_C	372	205	167	32	66	63	67	56	88	116	59	100	36	28	33
0	6,5	7,3	5,4		9,1	1,6	6,0	7,1	10,2	8,6	3,4	5,0	5,6	10,7	6,1
1	1,3	2,0	0,6		1,5		1,5	3,6	1,1	1,7	1,7	2,0			
2	4,3	6,8	1,2	3,1	4,5	1,6	6,0	7,1	3,4	5,2	3,4	5,0	5,6		3,0
3	6,5	6,3	6,6	3,1	3,0	6,3	4,5	5,4	+12,5	6,9	6,8	3,0	5,6	7,1	+15,2
4	12,6	14,1	10,8	6,3	12,1	14,3	13,4	16,1	11,4	11,2	6,8	14,0	19,4	10,7	18,2
5	18,5	17,6	19,8	28,1	13,6	19,0	28,4	16,1	12,5	20,7	22,0	19,0	11,1	3,6	24,2
6	15,1	15,6	14,4	12,5	19,7	15,9	11,9	19,6	11,4	13,8	10,2	17,0	16,7	+32,1	6,1
7	6,7	6,3	7,2	12,5	3,0	+14,3	6,0	3,6	4,5	7,8	6,8	6,0	8,3	7,1	3,0
8	3,5	2,9	4,2		3,0	4,8	3,0	7,1	2,3	2,6	6,8	3,0		+10,7	
9	0,5	1,0			1,5				1,1			1,0			3,0
10	0,3	0,5							1,1			1,0			
NS/NC	24,2	19,5	29,9	34,4	28,8	22,2	19,4	14,3	28,4	21,6	32,2	24,0	27,8	17,9	21,2
Media	4,6	4,4	4,8	5,2	4,4	5,2	4,5	4,4	4,1	4,3	4,8	4,7	4,4	5,0	4,2
Desviación	2,1	2,2	2,0	1,3	2,3	1,6	1,9	2,2	2,4	2,1	2,0	2,1	1,9	2,4	1,9
Valoració de l'actuació de Josep Lluís Carod-Rovira															
P8_D	372	205	167	32	66	63	67	56	88	116	59	100	36	28	33
0	6,5	7,8	4,8	3,1	10,6	1,6	6,0	8,9	6,8	7,8	6,8	6,0	13,9		
1	1,6	2,4	0,6	3,1	1,5	1,6	3,0		1,1	2,6	1,7	2,0			
2	4,8	5,4	4,2	6,3	4,5	3,2	6,0	5,4	4,5	5,2	6,8	4,0	5,6	3,6	3,0
3	6,2	5,9	6,6	6,3	3,0	7,9	3,0	10,7	6,8	6,9	+15,3	4,0		3,6	3,0
4	11,0	12,7	9,0	12,5	10,6	12,7	13,4	7,1	10,2	10,3	11,9	10,0	13,9	7,1	15,2
5	14,5	11,7	18,0	12,5	15,2	14,3	22,4	14,3	9,1	16,4	8,5	15,0	13,9	21,4	12,1
6	10,2	11,7	8,4	18,8	9,1	12,7	9,0	12,5	5,7	10,3	8,5	7,0	11,1	14,3	18,2
7	11,0	11,7	10,2	9,4	12,1	6,3	11,9	7,1	15,9	11,2	6,8	14,0	13,9	10,7	6,1
8	9,7	9,3	10,2	9,4	10,6	12,7	6,0	10,7	9,1	7,8	5,1	12,0	11,1	14,3	12,1
9	3,0	4,4	1,2		3,0	6,3		5,4	2,3	0,9	3,4	2,0		7,1	+12,1
10	1,6	1,5	1,8		3,0				+4,5	1,7		2,0		+7,1	
NS/NC	19,9	15,6	25,1	18,8	16,7	20,6	19,4	17,9	23,9	19,0	25,4	22,0	16,7	10,7	18,2
Media	5,1	5,0	5,2	4,9	5,0	5,5	4,6	4,9	5,3	4,7	4,3	5,3	4,7	6,3	6,0
Desviación	2,5	2,6	2,3	2,1	2,7	2,2	2,2	2,6	2,7	2,5	2,4	2,5	2,6	2,1	2,0

Valors obtinguts amb enquesta Jd2	Total			Edat						Lloc residència					
		Home	Dona	18-24	25-34	35-44	45-54	55-64	65 o +	BCN	AM BCN	Resta prov BCN	Resta	Unió	Tant gens
	372	205	167	32	66	63	67	56	88	116	59	100	36	28	33
Valoració de l'actuació de Alberto Fernández Díaz															
P8_E	372	205	167	32	66	63	67	56	88	116	59	100	36	28	33
0	18,8	21,0	16,2	6,3	27,3	15,9	14,9	17,9	22,7	14,7	15,3	25,0	16,7	17,9	24,2
1	4,6	3,9	5,4	3,1	4,5	6,3	6,0	1,8	4,5	6,0	3,4	4,0		7,1	6,1
2	9,4	10,7	7,8	12,5	4,5	9,5	10,4	12,5	9,1	+17,2	6,8	-3,0	5,6	7,1	12,1
3	10,8	11,7	9,6	15,6	10,6	12,7	10,4	10,7	8,0	9,5	11,9	10,0	8,3	14,3	15,2
4	11,8	10,7	13,2	12,5	15,2	9,5	13,4	12,5	9,1	12,1	6,8	12,0	13,9	14,3	15,2
5	12,4	15,1	9,0	12,5	12,1	14,3	16,4	10,7	9,1	9,5	15,3	13,0	22,2	14,3	3,0
6	4,8	5,9	3,6	3,1	1,5	4,8	3,0	+10,7	5,7	6,0	8,5	3,0	8,3		
7	2,4	1,5	3,6	3,1			4,5	3,6	3,4	3,4	1,7	2,0	2,8	3,6	
8	3,0	2,4	3,6	3,1	3,0	3,2	1,5	3,6	3,4	1,7	5,1	2,0	2,8	3,6	6,1
9	0,3	0,5				+1,6						1,0			
10	0,8	0,5	1,2		1,5		1,5		1,1	0,9			2,8		3,0
NS/NC	21,0	16,1	26,9	28,1	19,7	22,2	17,9	16,1	23,9	19,0	25,4	25,0	16,7	17,9	15,2
Media	3,1	3,0	3,2	3,5	2,7	3,1	3,3	3,3	3,0	3,1	3,5	2,8	3,9	3,0	2,7
Desviació	2,4	2,4	2,5	2,0	2,5	2,3	2,3	2,4	2,6	2,3	2,4	2,4	2,5	2,2	2,6
Valoració de l'actuació de Ramon Camp															
P8_F	372	205	167	32	66	63	67	56	88	116	59	100	36	28	33
0	8,3	8,8	7,8	3,1	9,1	3,2	11,9	5,4	12,5	10,3	8,5	7,0	5,6	10,7	6,1
1	2,2	2,4	1,8		3,0	1,6	3,0	1,8	2,3	2,6	5,1	2,0			
2	3,5	5,4	1,2	6,3	1,5	3,2	3,0	3,6	4,5	2,6	1,7	6,0	2,8	3,6	3,0
3	4,8	5,9	3,6		1,5	9,5	3,0	+10,7	3,4	4,3	6,8	3,0	2,8	10,7	6,1
4	9,4	10,7	7,8	9,4	15,2	9,5	11,9	5,4	5,7	11,2	8,5	6,0	16,7	3,6	12,1
5	17,5	17,1	18,0	28,1	18,2	17,5	20,9	16,1	11,4	12,9	16,9	22,0	25,0	10,7	18,2
6	4,6	5,9	3,0	3,1	4,5	3,2	3,0	7,1	5,7	3,4	3,4	+9,0			6,1
7	5,1	4,9	5,4	3,1	1,5	3,2	4,5	+12,5	5,7	5,2	6,8	3,0	8,3	7,1	3,0
8	3,8	2,4	5,4		1,5	3,2	1,5	3,6	+9,1	2,6		2,0	+11,1	+14,3	3,0
NS/NC	40,9	36,6	46,1	46,9	43,9	46,0	37,3	33,9	39,8	44,8	42,4	40,0	27,8	39,3	42,4
Media	4,1	3,9	4,4	4,4	3,8	4,2	3,7	4,6	4,1	3,8	3,7	4,1	4,9	4,5	4,3
Desviació	2,3	2,2	2,4	1,6	2,1	1,9	2,3	2,2	2,8	2,4	2,2	2,1	2,1	2,8	2,0
Qui considera que ha estat més convincent en el debat?															
P9	372	205	167	32	66	63	67	56	88	116	59	100	36	28	33
Partits de l'oposició	32,5	32,2	32,9	21,9	33,3	34,9	25,4	35,7	37,5	31,9	35,6	30,0	41,7	28,6	30,3
Govern	36,8	41,0	31,7	50,0	34,8	46,0	35,8	30,4	31,8	39,7	39,0	38,0	22,2	32,1	39,4
(No llegir) Cap dels dos/ningú	16,4	14,6	18,6	12,5	16,7	12,7	25,4	12,5	15,9	18,1	11,9	16,0	13,9	21,4	18,2
NS/NC	14,2	12,2	16,8	15,6	15,2	6,3	13,4	21,4	14,8	10,3	13,6	16,0	22,2	17,9	12,1

% Verificades amb marca JH2	Sexe			Edat						Lloc residència					
	Home	Dona		18-24	25-34	35-44	45-54	55-64	65 o +	BCN	Alt BCN	Reste prov. BCN	Resta	Llido	Tancat
TOTAL	372	428		109	162	138	126	112	153	196	181	229	71	47	76
Com ha estat l'evolució econòmica i social de Catalunya dels últims 20 anys?															
P10	800	372	428	109	162	138	126	112	153	196	181	229	71	47	76
Molt positiva	7,5	7,3	7,7	6,4	6,2	4,3	8,7	7,1	11,8	6,6	4,4	5,7	+22,5	14,9	3,9
Positiva	49,5	53,5	46,0	47,7	43,2	59,4	54,0	50,9	43,8	50,0	54,7	50,2	40,8	38,3	48,7
Terme mig	27,8	25,8	29,4	29,4	35,2	23,9	25,4	24,1	26,8	28,6	27,1	26,6	29,6	29,8	27,6
Negativa	10,1	8,3	11,7	11,9	9,3	9,4	7,9	11,6	11,1	12,8	8,8	12,2	2,8	8,5	7,9
Molt negativa	1,4	0,8	1,9			0,7	2,4	2,7	2,6	1,0	0,6	1,7	2,8	2,1	1,3
NS/NC	3,8	4,3	3,3	4,6	6,2	2,2	1,6	3,6	3,9	-1,0	4,4	3,5	1,4	6,4	+10,5
Media	3,5	3,6	3,5	3,5	3,5	3,6	3,6	3,5	3,5	3,5	3,6	3,5	3,8	3,6	3,5
Desviación	0,8	0,8	0,9	0,8	0,8	0,8	0,9	0,9	0,9	0,8	0,7	0,9	0,9	0,9	0,8
Fins a quin punt considera important Potenciar polítiques d'ajut a les famílies															
P11_A	800	372	428	109	162	138	126	112	153	196	181	229	71	47	76
0	0,9	1,6	0,2		0,6	0,7	1,6	1,8	0,7	1,0	2,2			2,1	
1	1,0	1,1	0,9			+2,9	0,8	1,8	0,7	0,5	1,7	1,3			1,3
2	0,8	0,3	1,2	1,8	1,2	0,7			0,7	1,0	0,6	1,3			
3	1,3	1,1	1,4	1,8	0,6	1,4	0,8	1,8	1,3	1,5		1,7	2,8		1,3
4	1,5	1,9	1,2	0,9	1,9	1,4	2,4	1,8	0,7	1,0	0,6	2,2	4,2		1,3
5	8,8	7,5	9,8	7,3	-3,7	9,4	13,5	3,6	+14,4	10,7	6,1	10,0	11,3	6,4	5,3
6	6,0	7,0	5,1	5,5	9,3	3,6	4,0	7,1	5,9	6,1	6,1	6,6	2,8	8,5	5,3
7	9,6	+12,9	6,8	11,9	13,0	8,0	10,3	10,7	-4,6	11,7	6,1	11,8	7,0	2,1	13,2
8	24,8	28,0	22,0	33,9	22,8	26,8	19,8	20,5	25,5	28,1	24,9	22,7	29,6	17,0	22,4
9	9,3	8,6	9,8	11,9	7,4	11,6	11,9	10,7	-3,9	8,2	12,2	7,9	7,0	10,6	10,5
10	35,0	29,3	40,0	-23,9	39,5	32,6	34,1	39,3	37,9	28,1	39,2	33,2	35,2	51,1	38,2
NS/NC	1,3	0,8	1,6	0,9		0,7	0,8	0,9	+3,9	2,0	0,6	1,3		2,1	1,3
Media	8,0	7,8	8,2	7,9	8,2	7,9	7,9	8,1	8,0	7,8	8,2	7,8	8,0	8,6	8,3
Desviación	2,1	2,1	2,1	1,8	1,9	2,3	2,2	2,3	2,2	2,1	2,2	2,2	2,0	2,0	1,9

N. Valoració don marca 0-10	TOTAL		Edat							Lloc residència					
		Hores	Dona	18-24	25-34	35-44	45-54	55-64	65 o +	BCN	Alt BCN	Reste prov BCN	Girona	Lleida	Totes prov
TOTAL	800	372	428	109	162	138	126	112	153	196	181	229	71	47	76
Fins a quin punt considera important Donar prioritat a la formació															
P11_B	800	372	428	109	162	138	126	112	153	196	181	229	71	47	76
0	0,3	0,5			0,6	0,7								+2,1	1,3
1	0,9	1,1	0,7			1,4	1,6		2,0		1,1	+2,2			
2	0,1		0,2				+0,8				0,6				
3	1,0	0,8	1,2		1,2		1,6	+3,6		2,0	0,6	1,3			
4	2,3	1,9	2,6	2,8	1,2	2,9	1,6	2,7	2,6	4,1	1,1	3,5			
5	6,0	6,7	5,4	8,3	3,1	5,8	6,3	4,5	8,5	6,6	5,5	5,2	9,9	2,1	6,6
6	5,1	4,8	5,4	4,6	5,6	6,5	5,6	5,4	3,3	2,0	+9,4	6,1	1,4	4,3	3,9
7	13,0	13,4	12,6	14,7	15,4	14,5	11,9	8,9	11,8	16,3	8,8	14,4	9,9	6,4	17,1
8	26,7	31,7	22,4	29,4	34,0	23,9	21,4	28,6	22,9	31,6	21,0	21,8	+39,4	27,7	30,3
9	12,8	9,9	15,2	+20,2	9,9	11,6	13,5	10,7	12,4	14,3	12,2	12,7	9,9	14,9	11,8
10	30,6	27,7	33,2	-19,3	29,0	32,6	34,1	34,8	32,7	-21,4	38,1	31,9	28,2	40,4	28,9
NS/NC	1,3	1,3	1,2	0,9			1,6	0,9	+3,9	1,5	1,7	0,9	1,4	2,1	
Media	8,1	8,0	8,2	8,0	8,2	8,0	8,1	8,2	8,1	7,9	8,3	8,0	8,2	8,6	8,1
Desviación	1,9	1,9	1,9	1,6	1,7	2,0	2,0	1,9	2,0	1,7	1,9	2,1	1,5	1,8	1,7
Fins a quin punt considera important Defensar la identitat i cultura catalanes															
P11_C	800	372	428	109	162	138	126	112	153	196	181	229	71	47	76
0	0,6	1,1	0,2	0,9	1,2		1,6			0,5		0,4	+2,8	2,1	
1	0,9	1,3	0,5	1,8	1,2	1,4	0,8			1,5	1,7				1,3
2	1,4	1,3	1,4	1,8			3,2		+3,3	1,5	0,6	1,3		2,1	3,9
3	1,6	1,1	2,1	1,8	3,1	1,4		1,8	1,3	2,0		+3,5	1,4		
4	3,0	2,4	3,5	3,7	1,9	2,9	5,6	1,8	2,6	+6,6	1,1	3,1	1,4		1,3
5	11,9	11,0	12,6	16,5	14,2	13,0	11,1	7,1	9,2	11,7	13,3	13,5	9,9	4,3	10,5
6	9,4	9,7	9,1	13,8	12,3	7,2	7,9	9,8	5,9	11,7	12,2	8,3	7,0	2,1	6,6
7	12,5	12,4	12,6	16,5	13,0	18,1	7,9	11,6	8,5	12,8	13,3	11,8	14,1	12,8	10,5
8	17,8	18,5	17,1	16,5	17,9	21,0	18,3	16,1	16,3	17,3	15,5	18,8	22,5	19,1	15,8
9	9,9	8,1	11,4	9,2	7,4	8,7	15,1	8,9	10,5	11,2	9,9	8,3	14,1	6,4	9,2
10	30,0	32,0	28,3	-16,5	27,8	25,4	28,6	+41,1	+39,2	-20,9	30,9	30,6	26,8	+48,9	40,8
NS/NC	1,1	1,1	1,2	0,9		0,7		1,8	+3,3	2,0	1,7	0,4		2,1	
Media	7,6	7,7	7,6	6,9	7,4	7,6	7,6	8,2	8,0	7,2	7,7	7,6	7,7	8,5	8,0
Desviación	2,2	2,3	2,2	2,2	2,3	2,0	2,4	1,9	2,2	2,3	2,1	2,2	2,2	2,2	2,3

% Verificades amb marca JRI2	2004		Estat							Lloc realització					
		Homes	Dona	16-24	25-34	35-44	45-54	55-64	65 o +	BCN	AM BCN	Resta prov BCN	Quina	Lleida	Tarragona
	800	372	428	109	162	138	126	112	153	196	181	229	71	47	76
Fins a quin punt considera important Assegurar un creixement econòmic sostenible															
P11_D	800	372	428	109	162	138	126	112	153	196	181	229	71	47	76
0	0,1	0,3			0,6									+2,1	
1	0,8	1,1	0,5	0,9	0,6	1,4	0,8	0,9		1,0	1,1	0,9			
2	0,6	0,5	0,7		0,6	0,7			+2,0			+1,7			1,3
3	1,5	0,5	2,3	0,9	0,6	+3,6	1,6	1,8	0,7	1,5	1,7	2,6			
4	3,0	3,5	2,6	1,8	-	1,4	5,6	3,6	+5,9	+6,6	1,7	2,6	1,4	2,1	
5	6,0	6,7	5,4	7,3	6,2	4,3	+10,3	3,6	4,6	7,7	3,3	6,6	7,0		9,2
6	6,6	5,4	7,7	9,2	8,0	8,7	2,4	3,6	7,2	4,1	8,8	7,4	4,2	4,3	9,2
7	13,9	15,9	12,1	+24,8	14,2	13,8	10,3	13,4	9,2	15,3	16,0	14,4	11,3	6,4	10,5
8	23,0	24,5	21,7	28,4	23,5	23,2	19,0	17,9	25,5	21,9	19,3	23,6	29,6	31,9	21,1
9	12,3	12,1	12,4	11,0	11,7	15,2	13,5	12,5	9,8	12,2	11,6	10,0	12,7	17,0	17,1
10	29,6	27,2	31,8	-13,8	33,3	24,6	34,9	39,3	30,1	27,0	32,0	28,8	33,8	31,9	27,6
NS/NC	2,6	2,4	2,8	1,8	0,6	2,9	1,6	3,6	+5,2	2,6	4,4	1,3		4,3	3,9
Media	8,0	7,9	8,0	7,5	8,1	7,8	8,0	8,3	7,9	7,8	8,1	7,8	8,3	8,4	8,1
Desviación	2,0	2,0	2,0	1,7	1,9	2,1	2,1	1,9	2,0	2,1	1,9	2,1	1,6	1,8	1,8
Fins a quin punt considera important Millorar la capacitat d'autogovern de Catalunya															
P11_E	800	372	428	109	162	138	126	112	153	196	181	229	71	47	76
0	0,8	1,1	0,5		1,2		0,8	0,9	1,3	1,0	0,6		+2,8	2,1	
1	0,9	1,1	0,7	0,9	0,6	1,4	1,6	0,9		0,5	2,2	0,4			1,3
2	0,8	1,1	0,5	1,8		0,7	1,6		0,7	1,0		1,3		2,1	
3	1,1	-	2,1		1,9	1,4	1,6	1,8		1,0	0,6	2,2	1,4		
4	3,0	3,5	2,6	4,6	1,2	2,9	4,0	2,7	3,3	3,6	2,8	3,5	4,2		1,3
5	11,3	13,4	9,3	16,5	14,8	9,4	12,7	6,3	7,8	11,7	13,8	11,4	9,9	4,3	9,2
6	10,9	10,5	11,2	11,0	14,8	14,5	7,9	7,1	8,5	11,7	10,5	12,2	8,5	12,8	6,6
7	16,1	15,6	16,6	+23,9	16,7	22,5	12,7	11,6	10,5	16,3	16,0	17,0	15,5	12,8	15,8
8	17,4	19,1	15,9	16,5	19,1	15,2	19,0	20,5	14,4	19,4	15,5	17,0	14,1	14,9	22,4
9	8,4	5,9	10,5	9,2	7,4	8,7	8,7	5,4	10,5	9,2	5,0	8,3	+15,5	10,6	6,6
10	25,4	25,3	25,5	-13,8	21,6	21,0	25,4	+35,7	+34,0	19,9	26,5	26,2	21,1	36,2	31,6
NS/NC	4,1	3,5	4,7	1,8	-0,6	2,2	4,0	7,1	+9,2	4,6	6,6	-0,4	7,0	4,3	5,3
Media	7,5	7,4	7,6	7,0	7,3	7,4	7,4	8,0	8,0	7,3	7,4	7,5	7,5	8,0	8,0
Desviación	2,1	2,2	2,1	2,0	2,1	2,0	2,3	2,2	2,2	2,1	2,2	2,1	2,3	2,2	1,9

Q. Verificaria con marca JN12	TOTAL			Estat						Lloc residència					
		Homes	Dones	18-24	25-34	35-44	45-54	55-64	65 o +	BCN	Alt BCN	Reste prov BCN	Girona	Lleida	Terra gona
TOTAL	800	372	428	109	162	138	126	112	153	196	181	229	71	47	76
Partit que considera més capacitat per governar Catalunya															
P12	800	372	428	109	162	138	126	112	153	196	181	229	71	47	76
ERC- Esquerra Republicana de Catalunya	10,4	11,6	9,3	12,8	13,0	12,3	7,1	8,9	7,8	8,7	-2,8	11,4	14,1	+27,7	15,8
PSC-PSOE- Partit Socialista	21,3	24,2	18,7	25,7	18,5	19,6	24,6	25,0	17,0	23,5	+28,7	20,1	11,3	14,9	14,5
PP- Partit Popular	4,8	4,0	5,4	6,4	4,3	2,2	5,6	2,7	7,2	7,1	4,4	4,4	5,6	2,1	1,3
IC-V- Iniciativa per Catalunya- Verds	2,6	1,9	3,3	4,6	4,3	2,9	3,2	0,9	-	3,6	2,8	3,1			2,6
CIU- Convergència i Unió	34,3	37,1	31,8	30,3	33,3	37,0	34,1	36,6	34,0	36,2	28,2	38,0	39,4	29,8	30,3
Cap (No llegir)	15,4	13,4	17,1	13,8	14,2	16,7	17,5	15,2	15,0	16,3	19,3	16,6	9,9	8,5	9,2
NS/NC	11,4	-7,8	14,5	6,4	12,3	9,4	7,9	10,7	+19,0	-4,6	13,8	-6,6	+19,7	17,0	+26,3
L'actual Estat de les Autonomies ha estat per Catalunya...															
P13	800	372	428	109	162	138	126	112	153	196	181	229	71	47	76
Molt positiu	7,0	7,8	6,3	7,3	4,9	8,0	7,1	8,0	7,2	5,1	6,1	5,7	+14,1	+14,9	6,6
Bastant positiu	50,5	50,5	50,5	56,9	53,1	52,9	46,8	52,7	42,5	57,1	48,6	48,5	52,1	-29,8	55,3
Poc positiu	30,0	29,0	30,8	26,6	30,9	27,5	30,2	29,5	34,0	30,6	27,6	33,2	26,8	38,3	22,4
Gens positiu	7,3	9,1	5,6	5,5	6,2	8,7	10,3	4,5	7,8	4,6	9,9	7,9	4,2	2,1	11,8
NS/NC	5,3	3,5	6,8	3,7	4,9	2,9	5,6	5,4	8,5	2,6	7,7	4,8	2,8	+14,9	3,9
Media	2,6	2,6	2,6	2,7	2,6	2,6	2,5	2,7	2,5	2,6	2,6	2,5	2,8	2,7	2,6
Desviació	0,7	0,8	0,7	0,7	0,7	0,8	0,8	0,7	0,8	0,7	0,8	0,7	0,7	0,8	0,8
Davant l'actual situació política, creu que seria necessari avançar les eleccions al Parlament de Catalunya?															
P14	800	372	428	109	162	138	126	112	153	196	181	229	71	47	76
Sí	21,1	24,2	18,5	26,6	16,0	21,7	22,2	22,3	20,3	22,4	22,7	21,0	-7,0	31,9	21,1
No	73,5	71,5	75,2	68,8	80,2	76,1	71,4	72,3	69,9	69,9	70,7	75,5	87,3	59,6	78,9
NS/NC	5,4	4,3	6,3	4,6	3,7	2,2	6,3	5,4	+9,8	7,7	6,6	3,5	5,6	8,5	-
Lloc naixement entrevistat															
P15	800	372	428	109	162	138	126	112	153	196	181	229	71	47	76
Catalunya	67,1	68,0	66,4	+89,0	+80,9	70,3	57,1	-43,8	59,5	70,9	-54,7	65,1	85,9	89,4	61,8
Reste de l'Estat espanyol	30,3	28,2	32,0	-9,2	-13,0	25,4	+42,1	+56,3	+39,2	24,5	+44,2	32,3	-12,7	-8,5	35,5
Estranger	2,5	3,8	1,4	1,8	+6,2	4,3			1,3	4,6	1,1	2,2	1,4	2,1	2,6
NS/NC	0,1		0,2				+0,8					0,4			

% Verticals con marca JH2	Sexe			Edat						Lloc residència					
	Home	Dona		15-24	25-34	35-44	45-54	55-64	65 o +	BCN	AM BCN	Reste prov BCN	Girona	Lleida	Tarragona
TOTAL	372	428	800	109	162	138	126	112	153	196	181	229	71	47	76
Lloc naixement pare															
P16	372	428	800	109	162	138	126	112	153	196	181	229	71	47	76
Catalunya	42,2	38,1	40,0	41,3	37,0	40,6	39,7	35,7	45,1	40,3	-23,2	37,1	+59,2	+74,5	48,7
Reste de l'Estat espanyol	53,5	60,5	57,2	54,1	58,0	55,1	60,3	64,3	52,9	54,1	+75,1	61,6	-39,4	-23,4	47,4
Estranger	4,0	1,4	2,6	4,6	4,9	3,6			2,0	+5,1	1,7	1,3	1,4	2,1	3,9
NS/NC	0,3		0,1			+0,7				0,5					
Lloc naixement mare															
P17	372	428	800	109	162	138	126	112	153	196	181	229	71	47	76
Catalunya	41,4	41,4	41,4	41,3	42,6	42,0	42,1	34,8	43,8	45,4	-21,5	38,0	+59,2	+72,3	52,6
Reste de l'Estat espanyol	53,8	56,8	55,4	55,0	50,6	53,6	57,1	64,3	54,2	48,0	+76,2	60,3	39,4	-25,5	43,4
Estranger	4,3	1,6	2,9	3,7	+6,8	3,6		0,9	1,3	+6,1	1,7	1,3	1,4	2,1	3,9
NS/NC	0,5	0,2	0,4			0,7	0,8		0,7	0,5	0,6	0,4			
Lloc residència															
LLOC	372	428	800	109	162	138	126	112	153	196	181	229	71	47	76
Barcelona	25,0	24,1	24,5	26,6	24,1	24,6	23,0	25,0	24,2	+100,0	-	-	-	-	-
Àrea metropolitana	23,7	21,7	22,6	23,9	22,2	23,2	22,2	22,3	22,2	-	+100,0	-	-	-	-
Reste província de Barcelona	28,2	29,0	28,6	28,4	28,4	29,0	30,2	27,7	28,1	-	-	+100,0	-	-	-
Girona	8,1	9,6	8,9	9,2	9,3	9,4	8,7	8,0	8,5	-	-	-	+100,0	-	-
Lleida	5,6	6,1	5,9	5,5	5,6	5,1	5,6	7,1	6,5	-	-	-	-	+100,0	-
Tarragona	9,4	9,6	9,5	6,4	10,5	8,7	10,3	9,8	10,5	-	-	-	-	-	+100,0