



REO núm: 1083
Data: 27/03/2024

Enquesta metodològica i d'actituds sociopolítiques. 2023

Taules estadístiques



Centre
d'Estudis
d'Opinió



Generalitat
de Catalunya

Continguts

1. Fitxa tècnica	3
2. Freqüències	7
3. Qüestionari	36

1. Fitxa tècnica

FITXA TÈCNICA PER ESTUDIS D'OPINIÓ

- Definitiva per entrar el REO

1. Objecte del contracte i necessitats a satisfer

Títol de l'estudi d'opinió:	Enquesta metodològica i d'actituds sociopolítiques, 2023.
Resum de l'objecte:	Realització d'una enquesta en línia a una mostra de 2.000 i amb una durada màxima de 15 minuts en les condicions que es determinen en aquest document i en el PCAP i PPTP de l'Acord marc.
Necessitats a satisfer:	Executar el Pla Anual d'enquestes del CEO per a l'any 2023 aprovat pel Consell Rector. L'objectiu de l'enquesta és poder testar formulacions de preguntes, escales de resposta, mètodes de recollida de preguntes obertes i realitzar alguns experiments d'enquesta que no tenen cabuda en les enquestes autoadministrades o domiciliàries que el CEO realitza habitualment.

Està inclòs al Pla anual:

2. Altres paràmetres tècnics

2.1 Fitxa tècnica

Metodologia quantitativa:

- Lot 1. Enquestes presencials**
- Lot 2. Enquestes telefòniques**
- Lot 3. Enquestes per Internet/en línia amb marc mostral**
- Lot 4. Enquestes per Internet/en línia amb panells d'accés (Access panels)**

	Seleccionar:	Observacions:	n	Error
1. Durada qüestionari:	>10' a 15'			
2. Grandària mostra:	>1500 a 2500	n final= 2.023	2000	2,19
3. Univers:	Població general	Població de 16 i més anys resident a Catalunya.		
4. Mostreig:	Per quotes (no probabilístic)			
5. Nombre de quotes:	3 quotes	Sexe, edat i nivell d'estudis.		
6. Àmbit:	Catalunya			
7. Marc mostral:	Panel d'accés			
8. Recordatoris:	2 recordatoris			
9. Retrucades:	Cap			

a) El preu unitari màxim previst a l'Acord marc és de:	8,21 €
b) Preu unitari previst pel promotor:	8,21 €

En cas que el preu sigui diferent al previst a l'Acord marc (b ≠ a), cal justificar el motiu.

Metodologia qualitativa:

Reunions de grup

Altres metodologies:

Metodologies no incloses en els apartats anteriors

especifiqueu:

2.2 Qüestionari i/o guió de les entrevistes

Brifing o primer esborrany

Definitiu

Altres (especifiqueu):

3. Altres dades de l'estudi

especificar (unitat/DG i Departament):

3.1 Promotor de l'estudi: Centre d'Estudis d'Opinió (CEO)

3.2 Executor de l'estudi

Especificar:

Direcció i disseny Centre d'Estudis d'Opinió (CEO)

Treball de camp i informe descriptiu de resultats *observacions*

Presencial	
Telefònic	<i>Empreses Lot 2:</i>
Internet amb marc mostral	<i>Empreses Lot 3:</i>
Internet amb panel	<i>SOLUCIONES NETQUEST DE INVESTIGACION, SLU</i>
Reunions de grup	<i>Empreses Lot 5:</i>
Altres metodologies	<i>Especificar:</i>
Anàlisi i informes addicionals	<i>Especificar:</i>
Altres	<i>Especificar:</i>

3. Cost de l'estudi

Cost màxim segons

Acord marc

€ (IVA no inclòs)

Cost unitat promotora

€ (IVA no inclòs)

Direcció i disseny	-	€	-	€
Treball de camp i informe descriptiu de resultats				
Lot 1: Presencial	-	€		
Lot 2: Telefònic	-	€	-	€
Lot 3: Internet amb marc mostral	-	€	-	€

Lot 4: Internet amb panel	16.420,00 €	13.340,00 €
Lot 5: Reunions de grup	- €	- €
Altres metodologies	- €	- €
Anàlisi i informes addicionals	- €	- €
Altres	- €	- €
Total	16.420,00 €	13.340,00 €

4. Calendari d'execució del contracte

	<i>Especifiqueu les dates (dia o mes, any)</i>
Treball de camp:	18/12/2023-28/12/2023
Lliurament dels fitxers de resultats per part del contractista:	des-23
Presentació dels resultats per part del promotor:	març-24

Documentació que s'adjunta a aquesta fitxa tècnica

Fitxers definitius per entrada al REO

- Qüestionari
- Guió de les reunions
- Taules estadístiques
- Informe de resultats
- Microdades de l'estudi
- Altres (*especificar*):

2. Freqüències

Total	Freqüències 2023	Percentatges 100	% Acumulat 100
Sexe			
Base: Total entrevistes	2023	100,0	0,0
Masculí	978	48,3	48,3
Femení	1045	51,7	100,0
Grups d'edat			
Base: Total entrevistes	2023	100,0	0,0
De 16 a 24	112	5,5	5,5
De 25 a 34	290	14,3	19,9
De 35 a 54	648	32,0	51,9
De 55 a 64	529	26,1	78,1
65 i més	444	21,9	100,0
En quin idioma vol respondre l'enquesta?			
Base: Total entrevistes	2023	100,0	0,0
Català	1084	53,6	53,6
Castellà	939	46,4	100,0
Quin és el nivell màxim de formació que ha assolit?			
Base: Total entrevistes	2023	100,0	0,0
No vaig finalitzar els estudis obligatoris (EGB o ESO)	80	4,0	4,0
Vaig finalitzar els estudis obligatoris (EGB o ESO)	457	22,6	26,5
Estudis secundaris post obligatoris (Batxillerat, BUP/COU, etc.)	366	18,1	44,6
Formació professional de grau mig (FP1, CFGM i equivalents)	199	9,8	54,5
Formació professional de grau superior (FP2, CFGS i equivalents)	208	10,3	64,8
Estudis universitaris	710	35,1	99,9
Altres	3	0,1	100,0
Estudis agrupada.			
Base: Total entrevistes	2023	100,0	0,0
Educació primària o inferior	80	4,0	4,0
Primera etapa d'educació secundària i similar	457	22,6	26,5
Segona etapa d'educació secundària i similar	565	27,9	54,5
Educació superior	918	45,4	99,9
Altres	3	0,1	100,0
On va néixer vostè?			
Base: Total entrevistes	2023	100,0	0,0
Catalunya	1586	78,4	78,4
A d'altres comunitats autònomes	277	13,7	92,1
Fora d'Espanya	160	7,9	100,0
En quina de les següents situacions laborals es troba vostè actualment?			
Base: Total entrevistes	2023	100,0	0,0
Treballa	1187	58,7	58,7
No treballa	729	36,0	94,7
Estic temporalment de baixa	55	2,7	97,4
Prefereixo no contestar	52	2,6	100,0
A quina comunitat autònoma resideix actualment?			
Base: Total entrevistes	2023	100,0	0,0
Catalunya	2023	100,0	100,0
A d'altres comunitats autònomes	0	0,0	100,0
Fora d'Espanya	0	0,0	100,0
1. Situi's en un punt d'aquesta escala...			
Base: Total entrevistes	2023	100,0	0,0
0 Cal limitar el benefici individual en favor del col·lectiu	108	5,3	5,3
1	39	1,9	7,3
2	112	5,5	12,8
3	188	9,3	22,1
4	150	7,4	29,5
5	755	37,3	66,8
6	197	9,7	76,6
7	209	10,3	86,9
8	108	5,3	92,2
9	51	2,5	94,8
10 Cal limitar el pes del col·lectiu en benefici de la llibertat individual	106	5,2	100,0

Total	Freqüències	Percentatges	% Acumulat
	2023	100	100
2a. Fins a quin punt creu que es poden justificar o no les següents situacions? Cobrar ajudes de l'Estat a les quals no es té dret.			
Base: Total entrevistes	2023	100,0	0,0
0 Mai pot ser justificada	1301	64,3	64,3
1	152	7,5	71,8
2	144	7,1	78,9
3	94	4,6	83,6
4	72	3,6	87,1
5	107	5,3	92,4
6	39	1,9	94,4
7	37	1,8	96,2
8	24	1,2	97,4
9	14	0,7	98,1
10 Sempre es pot justificar	39	1,9	100,0
2b. Evitar pagar el bitllet en algun transport públic.			
Base: Total entrevistes	2023	100,0	0,0
0 Mai pot ser justificada	929	45,9	45,9
1	178	8,8	54,7
2	156	7,7	62,4
3	144	7,1	69,6
4	110	5,4	75,0
5	202	10,0	85,0
6	81	4,0	89,0
7	72	3,6	92,5
8	54	2,7	95,2
9	20	1,0	96,2
10 Sempre es pot justificar	77	3,8	100,0
2c. Enganyar en el pagament dels impostos, si es pot.			
Base: Total entrevistes	2023	100,0	0,0
0 Mai pot ser justificada	1112	55,0	55,0
1	172	8,5	63,5
2	185	9,1	72,6
3	105	5,2	77,8
4	83	4,1	81,9
5	175	8,7	90,6
6	58	2,9	93,4
7	48	2,4	95,8
8	33	1,6	97,4
9	6	0,3	97,7
10 Sempre es pot justificar	46	2,3	100,0
2d. Usar els contactes per evitar una llista d'espera a la sanitat.			
Base: Total entrevistes	2023	100,0	0,0
0 Mai pot ser justificada	779	38,5	38,5
1	141	7,0	45,5
2	164	8,1	53,6
3	158	7,8	61,4
4	108	5,3	66,7
5	287	14,2	80,9
6	139	6,9	87,8
7	103	5,1	92,9
8	56	2,8	95,7
9	20	1,0	96,6
10 Sempre es pot justificar	68	3,4	100,0
2e. Evitar pagar l'IVA en les factures, si és possible.			
Base: Total entrevistes	2023	100,0	0,0
0 Mai pot ser justificada	816	40,3	40,3
1	144	7,1	47,5
2	193	9,5	57,0
3	166	8,2	65,2
4	100	4,9	70,1
5	251	12,4	82,6
6	96	4,7	87,3
7	93	4,6	91,9
8	56	2,8	94,7
9	15	0,7	95,4
10 Sempre es pot justificar	93	4,6	100,0

Total	Freqüències 2023	Percentatges 100	% Acumulat 100
3a. Valori fins a quin punt se sent satisfet/a amb els següents aspectes de la seva vida... El seu estat de salut.			
Base: Split-Ballot MTMM: 3 models de mesura i ubicació	1349	66,7	0,0
Molt	247	18,3	18,3
Bastant	813	60,3	78,6
Poc	248	18,4	97,0
Gens	41	3,0	100,0
3b. La seva situació econòmica.			
Base: Split-Ballot MTMM: 3 models de mesura i ubicació	1349	66,7	0,0
Molt	92	6,8	6,8
Bastant	650	48,2	55,0
Poc	494	36,6	91,6
Gens	113	8,4	100,0
3c. Les seves relacions socials.			
Base: Split-Ballot MTMM: 3 models de mesura i ubicació	1349	66,7	0,0
Molt	292	21,6	21,6
Bastant	794	58,9	80,5
Poc	233	17,3	97,8
Gens	30	2,2	100,0
3a. Valori fins a quin punt se sent satisfet/a amb els següents aspectes de la seva vida... El seu estat de salut. (Ubicació inici qüestionari)			
Base: Split-Ballot MTMM: 3 models de mesura i ubicació	674	33,3	0,0
Totalment	80	11,9	11,9
Molt	144	21,4	33,2
Bastant	315	46,7	80,0
Poc	102	15,1	95,1
Molt poc	27	4,0	99,1
Gens	6	0,9	100,0
3b. La seva situació econòmica. (Ubicació inici qüestionari)			
Base: Split-Ballot MTMM: 3 models de mesura i ubicació	674	33,3	0,0
Totalment	30	4,5	4,5
Molt	69	10,2	14,7
Bastant	323	47,9	62,6
Poc	183	27,2	89,8
Molt poc	49	7,3	97,0
Gens	20	3,0	100,0
3c. Les seves relacions socials. (Ubicació inici qüestionari)			
Base: Split-Ballot MTMM: 3 models de mesura i ubicació	674	33,3	0,0
Totalment	86	12,8	12,8
Molt	164	24,3	37,1
Bastant	299	44,4	81,5
Poc	97	14,4	95,8
Molt poc	22	3,3	99,1
Gens	6	0,9	100,0
4. De cada 100 persones que viuen a Catalunya, quantes diria que han nascut fora de l'Estat espanyol, aproximadament?			
Base: Experiment 3A: 4 models de mesura	506	25,0	0,0
0 - 10	62	12,3	12,3
11 - 20	118	23,3	35,6
21 - 30	104	20,6	56,1
31 - 40	78	15,4	71,5
41 - 50	55	10,9	82,4
Més de 50	89	17,6	100,0
Mitjana	35,21		
Desviació típica	22,15		

Total	Freqüències 2023	Percentatges 100	% Acumulat 100
5. De cada 100 persones que viuen a Catalunya, quantes diria que han nascut fora de l'Estat espanyol, aproximadament? (Amb codi 998)			
Base: Experiment 3A: 4 models de mesura	505	25,0	0,0
0 - 10	29	5,7	5,7
11 - 20	86	17,0	22,8
21 - 30	65	12,9	35,6
31 - 40	54	10,7	46,3
41 - 50	43	8,5	54,9
Més de 50	68	13,5	68,3
No ho sap	160	31,7	100,0
Mitjana	36,32		
Desviació típica	20,98		
6. De cada 100 persones que viuen a Catalunya, quantes diria que han nascut fora de l'Estat espanyol, aproximadament? (Control lliscant del 0 al 100, només es numeren els extrems (0 i 100))			
Base: Experiment 3A: 4 models de mesura	506	25,0	0,0
0 - 10	21	4,2	4,2
11 - 20	79	15,6	19,8
21 - 30	63	12,5	32,2
31 - 40	59	11,7	43,9
41 - 50	42	8,3	52,2
Més de 50	112	22,1	74,3
No ho sap	130	25,7	100,0
Mitjana	39,21		
Desviació típica	21,97		
7. De cada 100 persones que viuen a Catalunya, quantes diria que han nascut fora de l'Estat espanyol, aproximadament? (Mínim)			
Base: Experiment 3A: 4 models de mesura	398	19,7	0,0
0 - 10	97	24,4	24,4
11 - 20	82	20,6	45,0
21 - 30	55	13,8	58,8
31 - 40	60	15,1	73,9
41 - 50	36	9,0	82,9
Més de 50	68	17,1	100,0
Mitjana	29,07		
Desviació típica	23,47		
7. De cada 100 persones que viuen a Catalunya, quantes diria que han nascut fora de l'Estat espanyol, aproximadament? (Màxim)			
Base: Experiment 3A: 4 models de mesura	398	19,7	0,0
0 - 10	10	2,5	2,5
11 - 20	18	4,5	7,0
21 - 30	28	7,0	14,1
31 - 40	29	7,3	21,4
41 - 50	22	5,5	26,9
51 - 60	17	4,3	31,2
61 - 70	21	5,3	36,4
71 - 80	9	2,3	38,7
81 - 90	4	1,0	39,7
91 - 100	240	60,3	100,0
Mitjana	76,93		
Desviació típica	31,22		
7. De cada 100 persones que viuen a Catalunya, quantes diria que han nascut fora de l'Estat espanyol, aproximadament? (Mitjana)			
Base: Experiment 3A: 4 models de mesura	506	25,0	0,0
Casos vàlids	506	100,0	100,0
Mitjana	53,00		
Desviació típica	24,17		
9. Quina és la seva opinió sobre el nombre d'immigrants que hi ha actualment a Catalunya, creu vostè que és...			
Base: Total entrevistes	2023	100,0	0,0
Excessiu	1145	56,6	56,6
Adequat	806	39,8	96,4
Insuficient	72	3,6	100,0
10. Creu que en conjunt aquest país s'ha beneficiat o perjudicat pels immigrants que han vingut a viure aquí?			
Base: Total entrevistes	2023	100,0	0,0
S'ha vist beneficiat	603	29,8	29,8
S'ha vist perjudicat	943	46,6	76,4
No hi ha diferència	477	23,6	100,0

Total	Freqüències 2023	Percentatges 100	% Acumulat 100
11. De cada 100 persones que viuen a Catalunya, quantes diria que tenen menys de 18 anys, aproximadament?			
Base: Experiment 3B: 4 models de mesura	505	25,0	0,0
0 - 10	39	7,7	7,7
11 - 20	154	30,5	38,2
21 - 30	134	26,5	64,8
31 - 40	76	15,0	79,8
41 - 50	43	8,5	88,3
Més de 50	59	11,7	100,0
Mitjana	31,74		
Desviació típica	19,16		
12. De cada 100 persones que viuen a Catalunya, quantes diria que tenen menys de 18 anys, aproximadament? (Amb codi 998)			
Base: Experiment 3B: 4 models de mesura	505	25,0	0,0
0 - 10	24	4,8	4,8
11 - 20	112	22,2	26,9
21 - 30	75	14,9	41,8
31 - 40	59	11,7	53,5
41 - 50	17	3,4	56,8
Més de 50	16	3,2	60,0
No ho sé	202	40,0	100,0
Mitjana	27,68		
Desviació típica	14,06		
13. De cada 100 persones que viuen a Catalunya, quantes diria que tenen menys de 18 anys, aproximadament? (Control llistant de 0 al 100, només es numeren els extrems (0 i 100))			
Base: Experiment 3B: 4 models de mesura	507	25,1	0,0
0 - 10	12	2,4	2,4
11 - 20	72	14,2	16,6
21 - 30	90	17,8	34,3
31 - 40	56	11,0	45,4
41 - 50	34	6,7	52,1
Més de 50	40	7,9	60,0
No ho sé	203	40,0	100,0
Mitjana	32,38		
Desviació típica	17,44		
14. De cada 100 persones que viuen a Catalunya, quantes diria que tenen menys de 18 anys, aproximadament? (Mínim)			
Base: Experiment 3B: 4 models de mesura	359	17,7	0,0
0 - 10	82	22,8	22,8
11 - 20	108	30,1	52,9
21 - 30	71	19,8	72,7
31 - 40	45	12,5	85,2
41 - 50	24	6,7	91,9
Més de 50	29	8,1	100,0
Mitjana	23,45		
Desviació típica	17,22		
14. De cada 100 persones que viuen a Catalunya, quantes diria que tenen menys de 18 anys, aproximadament? (Màxim)			
Base: Experiment 3B: 4 models de mesura	359	17,7	0,0
0 - 10	0	0,0	0,0
11 - 20	34	9,5	9,5
21 - 30	51	14,2	23,7
31 - 40	48	13,4	37,0
41 - 50	15	4,2	41,2
51 - 60	9	2,5	43,7
61 - 70	5	1,4	45,1
71 - 80	6	1,7	46,8
81 - 90	1	0,3	47,1
91 - 100	190	52,9	100,0
Mitjana	68,91		
Desviació típica	34,54		

	Freqüències	Percentatges	% Acumulat
Total	2023	100	100
14. De cada 100 persones que viuen a Catalunya, quantes diria que tenen menys de 18 anys, aproximadament? (Mitjana)			
Base: Experiment 3B: 4 models de mesura	506	25,0	0,0
Casos vàlids	506	100,0	100,0
Mitjana	46,18		
Desviació típica	23,59		
15. Ens ha dit que de cada 100 persones que viuen a Catalunya hi ha [P11,P12,P13,P14] que tenen menys de 18 anys. Com de segur/a està d'aquesta resposta?			
Base: Ha respost experiment 3B	1471	72,7	0,0
Totalment	23	1,6	1,6
Molt	43	2,9	4,5
Bastant	407	27,7	32,2
Poc	720	48,9	81,1
Molt poc	178	12,1	93,2
Gens	100	6,8	100,0
16. Quina és la seva opinió sobre el nombre de persones menors de 18 anys que hi ha actualment a Catalunya, creu vostè que és.			
Base: Total entrevistes	2023	100,0	0,0
Excessiu	180	8,9	8,9
Adequat	870	43,0	51,9
Insuficient	973	48,1	100,0
17. Hi ha estudis que indiquen que el canvi climàtic té efectes directes en la salut de les persones com l'excés de mortalitat associada a les onades de calor... Fins a quin punt se sent preocupat/ada per les conseqüències del canvi climàtic?			
Base: Experiment 4: 1/5 part de la mostra	404	20,0	0,0
0 Gens preocupat/ada	9	2,2	2,2
1	1	0,2	2,5
2	5	1,2	3,7
3	6	1,5	5,2
4	13	3,2	8,4
5	42	10,4	18,8
6	31	7,7	26,5
7	80	19,8	46,3
8	83	20,5	66,8
9	46	11,4	78,2
10 Molt preocupat/ada	88	21,8	100,0
Mitjana	7,41		
Desviació típica	2,23		
18. Hi ha estudis que indiquen que el canvi climàtic té efectes directes en l'economia degut per exemple a les sequeres que afecte l'agricultura, els canvis... Fins a quin punt se sent preocupat/ada per les conseqüències del canvi climàtic?			
Base: Experiment 4: 1/5 part de la mostra	404	20,0	0,0
0 Gens preocupat/ada	12	3,0	3,0
1	2	0,5	3,5
2	3	0,7	4,2
3	6	1,5	5,7
4	10	2,5	8,2
5	40	9,9	18,1
6	30	7,4	25,5
7	52	12,9	38,4
8	97	24,0	62,4
9	52	12,9	75,2
10 Molt preocupat/ada	100	24,8	100,0
Mitjana	7,56		
Desviació típica	2,33		

Total	Freqüències 2023	Percentatges 100	% Acumulat 100
19. Hi ha estudis que indiquen que el canvi climàtic està relacionat amb fenòmens meteorològics extrems com llargues sequeres, onades de calor intenses, fortes inundacions... Fins a quin punt se sent preocupat/ada per les conseqüències del canvi climàtic?			
Base: Experiment 4: 1/5 part de la mostra			
0 Gens preocupat/ada	8	2,0	2,0
1	1	0,2	2,2
2	6	1,5	3,7
3	2	0,5	4,2
4	14	3,4	7,6
5	36	8,9	16,5
6	23	5,7	22,2
7	61	15,0	37,2
8	86	21,2	58,4
9	44	10,8	69,2
10 Molt preocupat/ada	125	30,8	100,0
Mitjana	7,77		
Desviació típica	2,25		
20. Hi ha estudis que indiquen que el canvi climàtic es relaciona amb la pèrdua de biodiversitat, la desaparició massiva de plantes i animals a la natura... Fins a quin punt se sent preocupat/ada per les conseqüències del canvi climàtic?			
Base: Experiment 4: 1/5 part de la mostra			
0 Gens preocupat/ada	11	2,7	2,7
1	1	0,2	3,0
2	6	1,5	4,5
3	5	1,2	5,7
4	8	2,0	7,7
5	36	8,9	16,6
6	21	5,2	21,8
7	65	16,1	37,9
8	99	24,5	62,4
9	44	10,9	73,3
10 Molt preocupat/ada	108	26,7	100,0
Mitjana	7,65		
Desviació típica	2,29		
21. Fins a quin punt se sent preocupat/da per les conseqüències del canvi climàtic?			
Base: Experiment 4: 1/5 part de la mostra			
0 Gens preocupat/ada	11	2,7	2,7
1	3	0,7	3,5
2	5	1,2	4,7
3	7	1,7	6,4
4	11	2,7	9,1
5	37	9,1	18,3
6	34	8,4	26,7
7	66	16,3	43,0
8	78	19,3	62,2
9	39	9,6	71,9
10 Molt preocupat/ada	114	28,1	100,0
Mitjana	7,52		
Desviació típica	2,39		
22. Pel que fa a les prioritats que hauria de tenir el govern a l'hora de gastar els diners públics, situï's en algun punt d'aquesta escala...			
Base: Total entrevistes			
0 Hi ha coses més urgents que lluitar contra el canvi climàtic	126	6,2	6,2
1	25	1,2	7,5
2	57	2,8	10,3
3	101	5,0	15,3
4	88	4,3	19,6
5	369	18,2	37,9
6	257	12,7	50,6
7	390	19,3	69,8
8	294	14,5	84,4
9	98	4,8	89,2
10 Cal donar tota la prioritat a la lluita contra el canvi climàtic	218	10,8	100,0
Mitjana	6,09		
Desviació típica	2,60		

	Freqüències	Percentatges	% Acumulat
Total	2023	100	100
23. Fins a quin punt estaria vostè a favor que s'instal·lés una central d'energia nuclear a Catalunya?			
Base: Total entrevistes			
0 Gens a favor	726	35,9	35,9
1	93	4,6	40,5
2	132	6,5	47,0
3	121	6,0	53,0
4	70	3,5	56,5
5	368	18,2	74,6
6	110	5,4	80,1
7	129	6,4	86,5
8	87	4,3	90,8
9	35	1,7	92,5
10 Totalment a favor	152	7,5	100,0
Mitjana	3,43		
Desviació típica	3,31		
24. Fins a quin punt estaria vostè a favor que s'instal·lés una central d'energia nuclear a prop del seu municipi?			
Base: Total entrevistes			
0 Gens a favor	933	46,1	46,1
1	82	4,1	50,2
2	149	7,4	57,5
3	109	5,4	62,9
4	89	4,4	67,3
5	302	14,9	82,3
6	84	4,2	86,4
7	93	4,6	91,0
8	64	3,2	94,2
9	18	0,9	95,1
10 Totalment a favor	100	4,9	100,0
Mitjana	2,67		
Desviació típica	3,09		
25. Valori, en la següent escala, fins a quin punt el gràfic l'ha fet sentir optimista o pessimista respecte al futur.			
Base: Total entrevistes			
0 Totalment pessimista	213	10,5	10,5
1	93	4,6	15,1
2	210	10,4	25,5
3	221	10,9	36,4
4	182	9,0	45,4
5 Ni pessimista ni optimista	666	32,9	78,3
6	171	8,5	86,8
7	124	6,1	92,9
8	75	3,7	96,6
9	21	1,0	97,7
10 Totalment optimista	47	2,3	100,0
Mitjana	4,15		
Desviació típica	2,35		
26. Valori, en la següent escala, fins a quin punt creu que el nivell d'emissions de CO2 de Catalunya en comparació és adequat o inadequat.			
Base: Total entrevistes			
0 Totalment inadequat	300	14,8	14,8
1	84	4,2	19,0
2	231	11,4	30,4
3	286	14,1	44,5
4	264	13,0	57,6
5	477	23,6	81,2
6	148	7,3	88,5
7	91	4,5	93,0
8	70	3,5	96,4
9	21	1,0	97,5
10 Totalment adequat	51	2,5	100,0
Mitjana	3,77		
Desviació típica	2,44		

Total	Freqüències 2023	Percentatges 100	% Acumulat 100
27. Valori, en la següent escala, fins a quin punt creu que els esforços que fa el govern de Catalunya per lluitar contra el canvi climàtic són insuficients, apropiats o excessius.			
Base: Total entrevistes	2023	100,0	0,0
0 Totalment insuficients	298	14,7	14,7
1	118	5,8	20,6
2	301	14,9	35,4
3	357	17,6	53,1
4	305	15,1	68,2
5 Adequats	431	21,3	89,5
6	66	3,3	92,7
7	60	3,0	95,7
8	28	1,4	97,1
9	7	0,3	97,4
10 Totalment excessius	52	2,6	100,0
Mitjana	3,36		
Desviació típica	2,25		
28. Valori en la següent escala fins a quin punt se sent optimista o pessimista respecte la capacitat de la humanitat per fer front al canvi climàtic.			
Base: Total entrevistes	2023	100,0	0,0
0 Totalment pessimista	362	17,9	17,9
1	135	6,7	24,6
2	276	13,6	38,2
3	247	12,2	50,4
4	186	9,2	59,6
5 Ni pessimista ni optimista	401	19,8	79,4
6	120	5,9	85,4
7	115	5,7	91,1
8	97	4,8	95,8
9	25	1,2	97,1
10 Totalment optimista	59	2,9	100,0
Mitjana	3,61		
Desviació típica	2,66		
29a. Fins a quin punt està d'acord o en desacord amb les següents frases. Em sento segur/a de la capacitat dels éssers humans per fer front a reptes difícils.			
Base: Total entrevistes	2023	100,0	0,0
Totalment d'acord	307	15,2	15,2
Més aviat d'acord	641	31,7	46,9
Ni d'acord ni en desacord	573	28,3	75,2
Més aviat en desacord	410	20,3	95,5
Totalment en desacord	92	4,5	100,0
29b. Els éssers humans són capaços de resoldre reptes difícils si hi inverteixen l'esforç necessari.			
Base: Total entrevistes	2023	100,0	0,0
Totalment d'acord	634	31,3	31,3
Més aviat d'acord	866	42,8	74,1
Ni d'acord ni en desacord	343	17,0	91,1
Més aviat en desacord	133	6,6	97,7
Totalment en desacord	47	2,3	100,0
29c. Estic segur/a que els catalans/es seran capaços de gestionar eficaçment problemes inesperats.			
Base: Total entrevistes	2023	100,0	0,0
Totalment d'acord	291	14,4	14,4
Més aviat d'acord	671	33,2	47,6
Ni d'acord ni en desacord	678	33,5	81,1
Més aviat en desacord	309	15,3	96,3
Totalment en desacord	74	3,7	100,0
29d. Els/les catalans/es són totalment competents per resoldre un repte difícil.			
Base: Total entrevistes	2023	100,0	0,0
Totalment d'acord	398	19,7	19,7
Més aviat d'acord	708	35,0	54,7
Ni d'acord ni en desacord	615	30,4	85,1
Més aviat en desacord	226	11,2	96,2
Totalment en desacord	76	3,8	100,0

Total	Freqüències 2023	Percentatges 100	% Acumulat 100
30a. Fins a quin punt està a favor o en contra que es promulguin les següents polítiques a Catalunya? Utilitzar diners públics per subvencionar energies renovables com l'eòlica i solar.			
Base: A un 1/2 de la mostra	1012	50,0	0,0
0 Totalment en contra	58	5,7	5,7
1	4	0,4	6,1
2	7	0,7	6,8
3	20	2,0	8,8
4	41	4,1	12,8
5	181	17,9	30,7
6	116	11,5	42,2
7	162	16,0	58,2
8	127	12,5	70,8
9	54	5,3	76,1
10 Totalment a favor	242	23,9	100,0
Mitjana	6,82		
Desviació típica	2,66		
30b. Utilitzar diners públics per subvencionar energies renovables com l'eòlica i solar, i pagar les subvencions augmentant els impostos en el conjunt de la població.			
Base: A un 1/2 de la mostra	1011	50,0	0,0
0 Totalment en contra	152	15,0	15,0
1	20	2,0	17,0
2	51	5,0	22,1
3	69	6,8	28,9
4	82	8,1	37,0
5	201	19,9	56,9
6	96	9,5	66,4
7	107	10,6	77,0
8	103	10,2	87,1
9	26	2,6	89,7
10 Totalment a favor	104	10,3	100,0
Mitjana	5,03		
Desviació típica	3,05		
31a. Fins a quin punt està a favor o en contra que es promulguin les següents polítiques a Catalunya? Una llei que prohibeix la venda dels electrodomèstics menys eficients energèticament.			
Base: A un 1/2 de la mostra	1012	50,0	0,0
0 Totalment en contra	69	6,8	6,8
1	9	0,9	7,7
2	21	2,1	9,8
3	43	4,2	14,0
4	67	6,6	20,7
5	188	18,6	39,2
6	113	11,2	50,4
7	136	13,4	63,8
8	107	10,6	74,4
9	59	5,8	80,2
10 Totalment a favor	200	19,8	100,0
Mitjana	6,33		
Desviació típica	2,83		
31b. Una llei que prohibeix la venda dels electrodomèstics menys eficients energèticament, encara que això encareixi els electrodomèstics.			
Base: A un 1/2 de la mostra	1011	50,0	0,0
0 Totalment en contra	109	10,8	10,8
1	12	1,2	12,0
2	36	3,6	15,5
3	70	6,9	22,5
4	78	7,7	30,2
5	207	20,5	50,6
6	146	14,4	65,1
7	124	12,3	77,3
8	107	10,6	87,9
9	16	1,6	89,5
10 Totalment a favor	106	10,5	100,0
Mitjana	5,39		
Desviació típica	2,81		

Total	Freqüències 2023	Percentatges 100	% Acumulat 100
32a. Fins a quin punt està a favor o en contra que es promulguin les següents polítiques a Catalunya? Prohibició total de la venda de qualsevol cotxe nou que funcioni amb gasolina o dièsel, en pocs anys.			
Base: A un 1/2 de la mostra	1011	50,0	0,0
0 Totalment en contra	230	22,7	22,7
1	27	2,7	25,4
2	44	4,4	29,8
3	82	8,1	37,9
4	85	8,4	46,3
5	174	17,2	63,5
6	65	6,4	69,9
7	92	9,1	79,0
8	70	6,9	86,0
9	31	3,1	89,0
10 Totalment a favor	111	11,0	100,0
Mitjana	4,50		
Desviació típica	3,31		
32b. Prohibició total de la venda de qualsevol cotxe nou que funcioni amb gasolina o dièsel, en pocs anys, encara que això encareixi els cotxes nous.			
Base: A un 1/2 de la mostra	1012	50,0	0,0
0 Totalment en contra	222	21,9	21,9
1	20	2,0	23,9
2	60	5,9	29,8
3	95	9,4	39,2
4	105	10,4	49,6
5	229	22,6	72,2
6	79	7,8	80,0
7	61	6,0	86,1
8	49	4,8	90,9
9	20	2,0	92,9
10 Totalment a favor	72	7,1	100,0
Mitjana	4,13		
Desviació típica	2,99		
33a. Fins a quin punt està a favor o en contra que es promulguin les següents polítiques a Catalunya? Subvencions per a la compra de cotxes elèctrics.			
Base: A un 1/2 de la mostra	1011	50,0	0,0
0 Totalment en contra	101	10,0	10,0
1	14	1,4	11,4
2	28	2,8	14,1
3	41	4,1	18,2
4	57	5,6	23,8
5	162	16,0	39,9
6	105	10,4	50,2
7	122	12,1	62,3
8	113	11,2	73,5
9	29	2,9	76,4
10 Totalment a favor	239	23,6	100,0
Mitjana	6,20		
Desviació típica	3,12		
33b. Subvencions per a la compra de cotxes elèctrics, pagades amb nous impostos sobre cotxes de gasolina i dièsel.			
Base: A un 1/2 de la mostra	1012	50,0	0,0
0 Totalment en contra	199	19,7	19,7
1	24	2,4	22,0
2	45	4,4	26,5
3	67	6,6	33,1
4	74	7,3	40,4
5	187	18,5	58,9
6	87	8,6	67,5
7	94	9,3	76,8
8	77	7,6	84,4
9	32	3,2	87,5
10 Totalment a favor	126	12,5	100,0
Mitjana	4,83		
Desviació típica	3,28		

Total	Freqüències 2023	Percentatges 100	% Acumulat 100
34a. Fins a quin punt està a favor o en contra que es promulguin les següents polítiques a Catalunya? Impostos a les importacions de béns procedents de països amb estàndards ambientals més baixos.			
Base: A un 1/4 de la mostra	505	25,0	0,0
0 Totalment en contra	38	7,5	7,5
1	5	1,0	8,5
2	6	1,2	9,7
3	17	3,4	13,1
4	38	7,5	20,6
5	133	26,3	46,9
6	56	11,1	58,0
7	51	10,1	68,1
8	50	9,9	78,0
9	17	3,4	81,4
10 Totalment a favor	94	18,6	100,0
Mitjana	6,08		
Desviació típica	2,79		
34b. Impostos sobre les importacions de béns procedents de països amb estàndards ambientals més baixos, encara que això encareixi els béns.			
Base: A un 1/4 de la mostra	506	25,0	0,0
0 Totalment en contra	50	9,9	9,9
1	7	1,4	11,3
2	17	3,4	14,6
3	34	6,7	21,3
4	37	7,3	28,7
5	139	27,5	56,1
6	53	10,5	66,6
7	58	11,5	78,1
8	46	9,1	87,2
9	9	1,8	88,9
10 Totalment a favor	56	11,1	100,0
Mitjana	5,37		
Desviació típica	2,76		
34c. Impostos a les importacions de béns de països amb estàndards ambientals més baixos, per protegir les empreses catalanes de la competència deslleial.			
Base: A un 1/4 de la mostra	507	25,1	0,0
0 Totalment en contra	29	5,7	5,7
1	0	0,0	5,7
2	13	2,6	8,3
3	29	5,7	14,0
4	26	5,1	19,1
5	123	24,3	43,4
6	56	11,0	54,4
7	61	12,0	66,5
8	62	12,2	78,7
9	23	4,5	83,2
10 Totalment a favor	85	16,8	100,0
Mitjana	6,21		
Desviació típica	2,67		
34d. Impostos a les importacions de béns de països amb estàndards ambientals més baixos, per animar aquests països a elevar els seus estàndards.			
Base: A un 1/4 de la mostra	505	25,0	0,0
0 Totalment en contra	31	6,1	6,1
1	2	0,4	6,5
2	9	1,8	8,3
3	21	4,2	12,5
4	19	3,8	16,2
5	147	29,1	45,3
6	57	11,3	56,6
7	74	14,7	71,3
8	48	9,5	80,8
9	20	4,0	84,8
10 Totalment a favor	77	15,2	100,0
Mitjana	6,11		
Desviació típica	2,59		

Total	Freqüències 2023	Percentatges 100	% Acumulat 100
35a. Fins a quin punt està a favor o en contra que es promulguin les següents polítiques a Catalunya? Ajudar i reciclar els treballadors/es que perden la feina a causa de les noves polítiques mediambientals.			
Base: A un 1/2 de la mostra	1012	50,0	0,0
0 Totalment en contra	32	3,2	3,2
1	1	0,1	3,3
2	7	0,7	4,0
3	17	1,7	5,6
4	25	2,5	8,1
5	136	13,4	21,5
6	85	8,4	29,9
7	112	11,1	41,0
8	168	16,6	57,6
9	73	7,2	64,8
10 Totalment a favor	356	35,2	100,0
Mitjana	7,61		
Desviació típica	2,47		
35b. Ajudar i reciclar els treballadors/es que perden la feina a causa de les noves polítiques mediambientals, i pagar aquest supor augmentant els impostos que paguem tots.			
Base: A un 1/2 de la mostra	1011	50,0	0,0
0 Totalment en contra	121	12,0	12,0
1	19	1,9	13,8
2	41	4,1	17,9
3	66	6,5	24,4
4	86	8,5	32,9
5	262	25,9	58,9
6	118	11,7	70,5
7	110	10,9	81,4
8	88	8,7	90,1
9	25	2,5	92,6
10 Totalment a favor	75	7,4	100,0
Mitjana	5,05		
Desviació típica	2,76		
36. Valori, en la següent escala, els efectes que creu que tindran per la societat en conjunt els avenços tecnològics com la intel·ligència artificial, els programes informàtics i les màquines i robots.			
Base: Total entrevistes	2023	100,0	0,0
0 Molt negatiu	190	9,4	9,4
1	63	3,1	12,5
2	151	7,5	20,0
3	170	8,4	28,4
4	190	9,4	37,8
5 Ni positius ni negatius	496	24,5	62,3
6	250	12,4	74,6
7	225	11,1	85,8
8	166	8,2	94,0
9	51	2,5	96,5
10 Molt positiu	71	3,5	100,0
Mitjana	4,79		
Desviació típica	2,55		
37. Valori, en la següent escala, els efectes que creu que tindran pels treballadors/es els avenços tecnològics com la intel·ligència artificial, els programes informàtics i les màquines i robots.			
Base: Total entrevistes	2023	100,0	0,0
0 Molt negatiu	226	11,2	11,2
1	67	3,3	14,5
2	176	8,7	23,2
3	196	9,7	32,9
4	241	11,9	44,8
5 Ni positius ni negatius	466	23,0	67,8
6	242	12,0	79,8
7	195	9,6	89,4
8	119	5,9	95,3
9	35	1,7	97,0
10 Molt positiu	60	3,0	100,0
Mitjana	4,44		
Desviació típica	2,52		

	Freqüències	Percentatges	% Acumulat
Total	2023	100	100
38. Pel que fa als programes informàtics basats en intel·ligència artificial com ChatGPT o d'altres similars, quina frase descriu millor la seva situació?			
Base: Total entrevistes	2023	100,0	0,0
No n'he sentit mai a parlar	335	16,6	16,6
N'he sentit a parlar, però no els he utilitzat mai	1013	50,1	66,6
Els he fet servir alguna vegada	466	23,0	89,7
Els he fet servir força vegades	129	6,4	96,0
Els faig servir habitualment	80	4,0	100,0
39. En els propers anys, com de probable creu que és que els humans siguin superats o substituïts per màquines, programes informàtics o intel·ligència artificial en la majoria de feines?			
Base: Total entrevistes	2023	100,0	0,0
0 Gens probable	111	5,5	5,5
1	31	1,5	7,0
2	86	4,3	11,3
3	162	8,0	19,3
4	177	8,7	28,0
5	315	15,6	43,6
6	284	14,0	57,6
7	308	15,2	72,9
8	255	12,6	85,5
9	63	3,1	88,6
10 Molt probable	231	11,4	100,0
Mitjana	5,81		
Desviació típica	2,64		
40a. Fins a quin punt creus que els següents comportaments són acceptables o inacceptables? Fer acudits sobre dones en un entorn d'amics.			
Base: Total entrevistes	2023	100,0	0,0
0 Totalment inacceptable	716	35,4	35,4
1	139	6,9	42,3
2	167	8,3	50,5
3	179	8,8	59,4
4	116	5,7	65,1
5	390	19,3	84,4
6	87	4,3	88,7
7	70	3,5	92,1
8	43	2,1	94,3
9	16	0,8	95,1
10 Totalment acceptable	100	4,9	100,0
Mitjana	2,93		
Desviació típica	2,92		
40b. Fer comentaris positius a les dones sobre el seu aspecte físic.			
Base: Total entrevistes	2023	100,0	0,0
0 Totalment inacceptable	403	19,9	19,9
1	81	4,0	23,9
2	137	6,8	30,7
3	144	7,1	37,8
4	135	6,7	44,5
5	590	29,2	73,7
6	139	6,9	80,5
7	133	6,6	87,1
8	94	4,6	91,7
9	24	1,2	92,9
10 Totalment acceptable	143	7,1	100,0
Mitjana	4,17		
Desviació típica	2,93		

	Freqüències	Percentatges	% Acumulat
Total	2023	100	100
40c. Deixar passar abans a les dones en creuar una porta o entrar a un ascensor.			
Base: Total entrevistades	2023	100,0	0,0
0 Totalment inacceptable	228	11,3	11,3
1	57	2,8	14,1
2	75	3,7	17,8
3	88	4,3	22,1
4	95	4,7	26,8
5	744	36,8	63,6
6	151	7,5	71,1
7	148	7,3	78,4
8	119	5,9	84,3
9	56	2,8	87,0
10 Totalment acceptable	262	13,0	100,0
Mitjana	5,23		
Desviació típica	2,89		
40d. Donar prioritat a les dones davant dels homes en processos de contractació per feines en què les dones estiguin poc representades.			
Base: Total entrevistades	2023	100,0	0,0
0 Totalment inacceptable	288	14,2	14,2
1	43	2,1	16,4
2	94	4,6	21,0
3	108	5,3	26,3
4	143	7,1	33,4
5	626	30,9	64,4
6	189	9,3	73,7
7	184	9,1	82,8
8	121	6,0	88,8
9	49	2,4	91,2
10 Totalment acceptable	178	8,8	100,0
Mitjana	4,88		
Desviació típica	2,86		
40e. Establir quotes per assegurar que les dones representen almenys la meitat dels directius de les empreses grans.			
Base: Total entrevistades	2023	100,0	0,0
0 Totalment inacceptable	214	10,6	10,6
1	33	1,6	12,2
2	58	2,9	15,1
3	94	4,6	19,7
4	114	5,6	25,4
5	507	25,1	50,4
6	171	8,5	58,9
7	193	9,5	68,4
8	188	9,3	77,7
9	71	3,5	81,2
10 Totalment acceptable	380	18,8	100,0
Mitjana	5,80		
Desviació típica	3,05		
41a. En quina mesura està d'acord o en desacord amb les següents afirmacions? Sembla que ja no es puguin fer bromes sense ofendre alguna persona o col·lectiu.			
Base: Total entrevistades	2023	100,0	0,0
Molt d'acord	568	28,1	28,1
Bastant d'acord	667	33,0	61,0
Ni d'acord ni en desacord	466	23,0	84,1
Bastant en desacord	176	8,7	92,8
Molt en desacord	146	7,2	100,0
41b. El moviment LGTBIQ+ ha anat massa lluny.			
Base: Total entrevistades	2023	100,0	0,0
Molt d'acord	234	11,6	11,6
Bastant d'acord	278	13,7	25,3
Ni d'acord ni en desacord	700	34,6	59,9
Bastant en desacord	362	17,9	77,8
Molt en desacord	449	22,2	100,0

Total	Freqüències 2023	Percentatges 100	% Acumulat 100
41c. Ser home o dona forma part de la biologia, no de com se senti cadascú.			
Base: Total entrevistes	2023	100,0	0,0
Molt d'acord	402	19,9	19,9
Bastant d'acord	333	16,5	36,3
Ni d'acord ni en desacord	566	28,0	64,3
Bastant en desacord	336	16,6	80,9
Molt en desacord	386	19,1	100,0
41d. Les minories (sexuals, racials, etc.) reben massa atenció als mitjans de comunicació.			
Base: Total entrevistes	2023	100,0	0,0
Molt d'acord	263	13,0	13,0
Bastant d'acord	425	21,0	34,0
Ni d'acord ni en desacord	744	36,8	70,8
Bastant en desacord	339	16,8	87,5
Molt en desacord	252	12,5	100,0
41e. Hi ha una pressió excessiva per a què tot sigui políticament correcte.			
Base: Total entrevistes	2023	100,0	0,0
Molt d'acord	596	29,5	29,5
Bastant d'acord	757	37,4	66,9
Ni d'acord ni en desacord	467	23,1	90,0
Bastant en desacord	146	7,2	97,2
Molt en desacord	57	2,8	100,0
42a. Fins a quin punt està molt d'acord, d'acord, en desacord o molt en desacord amb les següents frases? Les dones sovint es veuen privades d'oportunitats laborals a causa de la discriminació sexual.			
Base: Total entrevistes	2023	100,0	0,0
Molt d'acord	642	31,7	31,7
D'acord	762	37,7	69,4
Ni d'acord ni en desacord	408	20,2	89,6
En desacord	135	6,7	96,2
Molt en desacord	76	3,8	100,0
42b. És normal que les dones es preocupin per les limitacions socials que encara existeixen i limiten les seves oportunitats.			
Base: Total entrevistes	2023	100,0	0,0
Molt d'acord	783	38,7	38,7
D'acord	719	35,5	74,2
Ni d'acord ni en desacord	359	17,7	92,0
En desacord	99	4,9	96,9
Molt en desacord	63	3,1	100,0
43. Està vostè a favor o en contra de la independència de Catalunya?			
Base: Total entrevistes	2023	100,0	0,0
A favor	726	35,9	35,9
En contra	664	32,8	68,7
Ni a favor ni en contra	531	26,2	95,0
Prefereixo no contestar	102	5,0	100,0
44. En aquests moments hi ha molt de debat sobre els impostos a Catalunya. Fins a quin punt està d'acord o en desacord amb què s'hagin d'augmentar els impostos?			
Base: A un 1/2 de la mostra	1012	50,0	0,0
Totalment d'acord	26	2,6	2,6
Més aviat d'acord	85	8,4	11,0
Ni d'acord ni en desacord	260	25,7	36,7
Més aviat en desacord	330	32,6	69,3
Totalment en desacord	311	30,7	100,0
45. En aquests moments hi ha molt de debat sobre els impostos a Catalunya. Una enquesta recent mostra que entre els partidaris de la independència de Catalunya, hi ha una majoria que està d'acord amb augmentar els impostos, mentre que entre els contraris a la independència, hi ha una majoria que està en desacord amb augmentar els impostos. Fins a quin punt està d'acord o en desacord amb què s'hagin d'augmentar els impostos?			
Base: A un 1/2 de la mostra	1011	50,0	0,0
Totalment d'acord	39	3,9	3,9
Més aviat d'acord	102	10,1	13,9
Ni d'acord ni en desacord	311	30,8	44,7
Més aviat en desacord	279	27,6	72,3
Totalment en desacord	280	27,7	100,0
46a. Expressi el seu grau d'acord o desacord amb les següents frases. Quan parlo dels [partidaris/contraris] a la independència, faig servir nosaltres en comptes d'ells.			
Base: Total entrevistes	2023	100,0	0,0
Totalment d'acord	329	16,3	16,3
Més aviat d'acord	370	18,3	34,6
Ni d'acord ni en desacord	738	36,5	71,0
Més aviat en desacord	266	13,1	84,2
Totalment en desacord	320	15,8	100,0

Total	Freqüències 2023	Percentatges 100	% Acumulat 100
46b. Quan la gent crítica els [partidaris/contraris] de la independència, ho sento com un insult personal.			
Base: Total entrevistades	2023	100,0	0,0
Totalment d'acord	258	12,8	12,8
Més aviat d'acord	394	19,5	32,2
Ni d'acord ni en desacord	750	37,1	69,3
Més aviat en desacord	308	15,2	84,5
Totalment en desacord	313	15,5	100,0
46c. Tinc molt en comú amb la gent amb la qual comparteixo el [suport/rebuig] a la independència.			
Base: Total entrevistades	2023	100,0	0,0
Totalment d'acord	310	15,3	15,3
Més aviat d'acord	479	23,7	39,0
Ni d'acord ni en desacord	781	38,6	77,6
Més aviat en desacord	240	11,9	89,5
Totalment en desacord	213	10,5	100,0
46d. Quan conec algú que comparteix el meu [suport/rebuig] a la independència, em sento connectat/ada a aquesta persona.			
Base: Total entrevistades	2023	100,0	0,0
Totalment d'acord	307	15,2	15,2
Més aviat d'acord	492	24,3	39,5
Ni d'acord ni en desacord	820	40,5	80,0
Més aviat en desacord	188	9,3	89,3
Totalment en desacord	216	10,7	100,0
46e. Quan la gent parla bé dels [partidaris/contraris] a la independència, em sento bé.			
Base: Total entrevistades	2023	100,0	0,0
Totalment d'acord	399	19,7	19,7
Més aviat d'acord	439	21,7	41,4
Ni d'acord ni en desacord	850	42,0	83,4
Més aviat en desacord	155	7,7	91,1
Totalment en desacord	180	8,9	100,0
47. Imagini per un moment que vostè fos habitant d'aquell municipi. Valori fins a quin punt estaria a favor o en contra que s'instal·lés una granja allà.			
Base: Total entrevistades	2023	100,0	0,0
0 Totalment en contra	115	5,7	5,7
1	26	1,3	7,0
2	42	2,1	9,0
3	75	3,7	12,8
4	96	4,7	17,5
5	499	24,7	42,2
6	220	10,9	53,0
7	283	14,0	67,0
8	236	11,7	78,7
9	91	4,5	83,2
10 Totalment a favor	340	16,8	100,0
Mitjana	6,24		
Desviació típica	2,67		
48. En quin punt d'aquesta escala es situa vostè...			
Base: Total entrevistades	2023	100,0	0,0
0 Mateixos drets que les persones (...)	220	10,9	10,9
1	55	2,7	13,6
2	89	4,4	18,0
3	127	6,3	24,3
4	126	6,2	30,5
5 Alguns drets (...)	1001	49,5	80,0
6	107	5,3	85,3
7	118	5,8	91,1
8	98	4,8	95,9
9	21	1,0	97,0
10 No necessiten drets (...)	61	3,0	100,0
Mitjana	4,53		
Desviació típica	2,30		

Total	Freqüències 2023	Percentatges 100	% Acumulat 100
49. Vostè, menja carn habitualment?			
Base: Total entrevistes			
Sí, diversos cops per setmana	1079	53,3	53,3
Almenys un cop per setmana	552	27,3	80,6
Amb menor freqüència	319	15,8	96,4
No en menjo mai: soc vegà o vegetarià	56	2,8	99,2
No en menjo mai per altres raons	17	0,8	100,0
50a. I vostè, respecte la carn, ha considerat...? Menjar menys carn.			
Base: Total entrevistes			
No m'ho he plantejat	890	44,0	44,0
M'ho he plantejat però no ho he fet	336	16,6	60,6
M'ho he plantejat i ho estic començant a fer	396	19,6	80,2
Ja ho faig	401	19,8	100,0
50b. Menjar carn ecològica i amb certificats de benestar animal encara que sigui més cara.			
Base: Total entrevistes			
No m'ho he plantejat	875	43,3	43,3
M'ho he plantejat però no ho he fet	481	23,8	67,0
M'ho he plantejat i ho estic començant a fer	392	19,4	86,4
Ja ho faig	275	13,6	100,0
50c. Deixar de menjar carn i fer-me vegà o vegetarià.			
Base: Total entrevistes			
No m'ho he plantejat	1541	76,2	76,2
M'ho he plantejat però no ho he fet	297	14,7	90,9
M'ho he plantejat i ho estic començant a fer	110	5,4	96,3
Ja ho faig	75	3,7	100,0
51, 52, 53, 54. Amb quantes de les següents afirmacions està d'acord? Si us plau, escrigui el número a la casella següent.			
Base: Total entrevistes			
0	49	2,4	2,4
1	370	18,3	20,7
2	749	37,0	57,7
3	521	25,8	83,5
4	230	11,4	94,9
5	104	5,1	100,0
Mitjana	2,41		
Desviació típica	1,14		
3a. Valori fins a quin punt se sent satisfet/a amb els següents aspectes de la seva vida... El seu estat de salut. (Ubicació final qüestionari)			
Base: Split-Ballot MTMM: 3 models de mesura i ubicació			
Totalment	62	9,2	9,2
Molt	113	16,7	25,9
Bastant	341	50,5	76,4
Poc	120	17,8	94,2
Molt poc	21	3,1	97,3
Gens	18	2,7	100,0
3b. La seva situació econòmica. (Ubicació final qüestionari)			
Base: Split-Ballot MTMM: 3 models de mesura i ubicació			
Totalment	30	4,4	4,4
Molt	52	7,7	12,1
Bastant	294	43,6	55,7
Poc	207	30,7	86,4
Molt poc	50	7,4	93,8
Gens	42	6,2	100,0
3c. Les seves relacions socials. (Ubicació final qüestionari)			
Base: Split-Ballot MTMM: 3 models de mesura i ubicació			
Totalment	92	13,6	13,6
Molt	126	18,7	32,3
Bastant	321	47,6	79,9
Poc	109	16,1	96,0
Molt poc	16	2,4	98,4
Gens	11	1,6	100,0

Total	Freqüències 2023	Percentatges 100	% Acumulat 100
3a. Valori fins a quin punt se sent satisfet/a amb els següents aspectes de la seva vida... El seu estat de salut.			
Base: Split-Ballot MTMM: 3 models de mesura i ubicació	1348	66,6	0,0
0 Gens	29	2,2	2,2
1	7	0,5	2,7
2	32	2,4	5,0
3	67	5,0	10,0
4	82	6,1	16,1
5	196	14,5	30,6
6	173	12,8	43,5
7	294	21,8	65,3
8	269	20,0	85,2
9	82	6,1	91,3
10 Totalment	117	8,7	100,0
Mitjana	6,48		
Desviació típica	2,20		
3b. La seva situació econòmica.			
Base: Split-Ballot MTMM: 3 models de mesura i ubicació	1348	66,6	0,0
0 Gens	76	5,6	5,6
1	23	1,7	7,3
2	66	4,9	12,2
3	100	7,4	19,7
4	118	8,8	28,4
5	253	18,8	47,2
6	197	14,6	61,8
7	268	19,9	81,7
8	152	11,3	93,0
9	44	3,3	96,2
10 Totalment	51	3,8	100,0
Mitjana	5,47		
Desviació típica	2,39		
3c. Les seves relacions socials.			
Base: Split-Ballot MTMM: 3 models de mesura i ubicació	1348	66,6	0,0
0 Gens	29	2,2	2,2
1	13	1,0	3,1
2	28	2,1	5,2
3	54	4,0	9,2
4	73	5,4	14,6
5	182	13,5	28,1
6	175	13,0	41,1
7	288	21,4	62,5
8	252	18,7	81,2
9	89	6,6	87,8
10 Totalment	165	12,2	100,0
Mitjana	6,65		
Desviació típica	2,27		

Total	Freqüències 2023	Percentatges 100	% Acumulat 100
55. Fins a quin punt diria que la política li interessa:			
Base: Total entrevistes	2023	100,0	0,0
0 Gens	303	15,0	15,0
1	78	3,9	18,8
2	134	6,6	25,5
3	134	6,6	32,1
4	116	5,7	37,8
5	288	14,2	52,1
6	240	11,9	63,9
7	298	14,7	78,6
8	238	11,8	90,4
9	81	4,0	94,4
10 Molt	113	5,6	100,0
Mitjana	4,91		
Desviació típica	3,01		
56a. Fins a quin punt confia vostè personalment en cadascuna de les següents institucions? El Parlament de Catalunya.			
Base: Total entrevistes	2023	100,0	0,0
0 Cap confiança	507	25,1	25,1
1	97	4,8	29,9
2	157	7,8	37,6
3	214	10,6	48,2
4	183	9,0	57,2
5	400	19,8	77,0
6	186	9,2	86,2
7	153	7,6	93,8
8	91	4,5	98,3
9	18	0,9	99,2
10 Total confiança	17	0,8	100,0
Mitjana	3,48		
Desviació típica	2,66		
56b. Fins a quin punt confia vostè personalment en cadascuna de les següents institucions? El Congrés dels Diputats (parlament espanyol).			
Base: Total entrevistes	2023	100,0	0,0
0 Cap confiança	586	29,0	29,0
1	122	6,0	35,0
2	213	10,5	45,5
3	231	11,4	56,9
4	186	9,2	66,1
5	357	17,6	83,8
6	152	7,5	91,3
7	102	5,0	96,3
8	51	2,5	98,9
9	13	0,6	99,5
10 Total confiança	10	0,5	100,0
Mitjana	2,98		
Desviació típica	2,52		
56c. Fins a quin punt confia vostè personalment en cadascuna de les següents institucions? El Parlament Europeu.			
Base: Total entrevistes	2023	100,0	0,0
0 Cap confiança	460	22,7	22,7
1	85	4,2	26,9
2	161	8,0	34,9
3	215	10,6	45,5
4	196	9,7	55,2
5	448	22,1	77,4
6	197	9,7	87,1
7	158	7,8	94,9
8	68	3,4	98,3
9	15	0,7	99,0
10 Total confiança	20	1,0	100,0
Mitjana	3,58		
Desviació típica	2,58		

Total	Freqüències 2023	Percentatges 100	% Acumulat 100
57a. Quin és el seu grau de simpatia cap a cadascun d'aquests partits? PP Partit Popular.			
Base: A un 1/2 de la mostra	1012	50,0	0,0
0 Cap simpatia	666	65,8	65,8
1	67	6,6	72,4
2	44	4,3	76,8
3	51	5,0	81,8
4	28	2,8	84,6
5	76	7,5	92,1
6	23	2,3	94,4
7	19	1,9	96,2
8	17	1,7	97,9
9	5	0,5	98,4
10 Màxima simpatia	16	1,6	100,0
Mitjana	1,40		
Desviació típica	2,42		
57b. Quin és el seu grau de simpatia cap a cadascun d'aquests partits? ERC Esquerra Republicana de Catalunya.			
Base: A un 1/2 de la mostra	1012	50,0	0,0
0 Cap simpatia	307	30,3	30,3
1	38	3,8	34,1
2	82	8,1	42,2
3	76	7,5	49,7
4	81	8,0	57,7
5	144	14,2	71,9
6	83	8,2	80,1
7	81	8,0	88,1
8	60	5,9	94,1
9	21	2,1	96,1
10 Màxima simpatia	39	3,9	100,0
Mitjana	3,56		
Desviació típica	3,07		
57c. Quin és el seu grau de simpatia cap a cadascun d'aquests partits? PSC/PSOE Partit dels Socialistes de Catalunya.			
Base: A un 1/2 de la mostra	1012	50,0	0,0
0 Cap simpatia	259	25,6	25,6
1	54	5,3	30,9
2	97	9,6	40,5
3	91	9,0	49,5
4	94	9,3	58,8
5	180	17,8	76,6
6	88	8,7	85,3
7	61	6,0	91,3
8	42	4,2	95,5
9	20	2,0	97,4
10 Màxima simpatia	26	2,6	100,0
Mitjana	3,49		
Desviació típica	2,82		
57d. Quin és el seu grau de simpatia cap a cadascun d'aquests partits? Ciutadans / Ciudadanos.			
Base: A un 1/2 de la mostra	1012	50,0	0,0
0 Cap simpatia	669	66,1	66,1
1	55	5,4	71,5
2	57	5,6	77,2
3	45	4,4	81,6
4	34	3,4	85,0
5	82	8,1	93,1
6	19	1,9	95,0
7	23	2,3	97,2
8	15	1,5	98,7
9	2	0,2	98,9
10 Màxima simpatia	11	1,1	100,0
Mitjana	1,36		
Desviació típica	2,32		

Total	Freqüències 2023	Percentatges 100	% Acumulat 100
57e. Quin és el seu grau de simpatia cap a cadascun d'aquests partits? CUP Candidatura d'Unitat Popular.			
Base: A un 1/2 de la mostra	1012	50,0	0,0
0 Cap simpatia	454	44,9	44,9
1	50	4,9	49,8
2	71	7,0	56,8
3	76	7,5	64,3
4	60	5,9	70,3
5	127	12,5	82,8
6	60	5,9	88,7
7	60	5,9	94,7
8	30	3,0	97,6
9	14	1,4	99,0
10 Màxima simpatia	10	1,0	100,0
Mitjana	2,51		
Desviació típica	2,80		
57f. Quin és el seu grau de simpatia cap a cadascun d'aquests partits? En Comú Podem.			
Base: A un 1/2 de la mostra	1012	50,0	0,0
0 Cap simpatia	351	34,7	34,7
1	53	5,2	39,9
2	81	8,0	47,9
3	88	8,7	56,6
4	68	6,7	63,3
5	157	15,5	78,9
6	74	7,3	86,2
7	64	6,3	92,5
8	43	4,2	96,7
9	16	1,6	98,3
10 Màxima simpatia	17	1,7	100,0
Mitjana	3,05		
Desviació típica	2,87		
57g. Quin és el seu grau de simpatia cap a cadascun d'aquests partits? Junts per Catalunya.			
Base: A un 1/2 de la mostra	1012	50,0	0,0
0 Cap simpatia	406	40,1	40,1
1	46	4,5	44,7
2	81	8,0	52,7
3	71	7,0	59,7
4	72	7,1	66,8
5	134	13,2	80,0
6	66	6,5	86,6
7	54	5,3	91,9
8	35	3,5	95,4
9	13	1,3	96,6
10 Màxima simpatia	34	3,4	100,0
Mitjana	2,86		
Desviació típica	2,98		
57h. Quin és el seu grau de simpatia cap a cadascun d'aquests partits? VOX.			
Base: A un 1/2 de la mostra	1012	50,0	0,0
0 Cap simpatia	799	79,0	79,0
1	31	3,1	82,0
2	25	2,5	84,5
3	22	2,2	86,7
4	19	1,9	88,5
5	48	4,7	93,3
6	19	1,9	95,2
7	12	1,2	96,3
8	18	1,8	98,1
9	3	0,3	98,4
10 Màxima simpatia	16	1,6	100,0
Mitjana	0,98		
Desviació típica	2,25		

Total	Freqüències 2023	Percentatges 100	% Acumulat 100
58a. Quin és el seu grau de simpatia o antipatia cap a cadascun d'aquests partits? PP Partit Popular.			
Base: A un 1/2 de la mostra	1011	50,0	0,0
0 Màxima antipatia	526	52,0	52,0
1	105	10,4	62,4
2	80	7,9	70,3
3	65	6,4	76,8
4	35	3,5	80,2
5	106	10,5	90,7
6	26	2,6	93,3
7	30	3,0	96,2
8	13	1,3	97,5
9	12	1,2	98,7
10 Màxima simpatia	13	1,3	100,0
Mitjana	1,82		
Desviació típica	2,52		
58b. Quin és el seu grau de simpatia o antipatia cap a cadascun d'aquests partits? ERC Esquerra Republicana de Catalunya.			
Base: A un 1/2 de la mostra	1011	50,0	0,0
0 Màxima antipatia	218	21,6	21,6
1	58	5,7	27,3
2	70	6,9	34,2
3	74	7,3	41,5
4	66	6,5	48,1
5	198	19,6	67,7
6	105	10,4	78,0
7	94	9,3	87,3
8	74	7,3	94,7
9	20	2,0	96,6
10 Màxima simpatia	34	3,4	100,0
Mitjana	4,03		
Desviació típica	2,94		
58c. Quin és el seu grau de simpatia o antipatia cap a cadascun d'aquests partits? PSC/PSOE Partit dels Socialistes de Catalunya			
Base: A un 1/2 de la mostra	1011	50,0	0,0
0 Màxima antipatia	178	17,6	17,6
1	42	4,2	21,8
2	78	7,7	29,5
3	99	9,8	39,3
4	103	10,2	49,5
5	241	23,8	73,3
6	99	9,8	83,1
7	74	7,3	90,4
8	56	5,5	95,9
9	11	1,1	97,0
10 Màxima simpatia	30	3,0	100,0
Mitjana	4,03		
Desviació típica	2,67		
58d. Quin és el seu grau de simpatia o antipatia cap a cadascun d'aquests partits? Ciutadans / Ciudadanos.			
Base: A un 1/2 de la mostra	1011	50,0	0,0
0 Màxima antipatia	522	51,6	51,6
1	85	8,4	60,0
2	84	8,3	68,3
3	66	6,5	74,9
4	60	5,9	80,8
5	117	11,6	92,4
6	29	2,9	95,3
7	27	2,7	97,9
8	11	1,1	99,0
9	4	0,4	99,4
10 Màxima simpatia	6	0,6	100,0
Mitjana	1,80		
Desviació típica	2,36		

Total	Freqüències 2023	Percentatges 100	% Acumulat 100
58e. Quin és el seu grau de simpatia o antipatia cap a cadascun d'aquests partits? CUP Candidatura d'Unitat Popular.			
Base: A un 1/2 de la mostra	1011	50,0	0,0
0 Màxima antipatia	335	33,1	33,1
1	63	6,2	39,4
2	93	9,2	48,6
3	84	8,3	56,9
4	91	9,0	65,9
5	159	15,7	81,6
6	66	6,5	88,1
7	52	5,1	93,3
8	42	4,2	97,4
9	14	1,4	98,8
10 Màxima simpatia	12	1,2	100,0
Mitjana	2,97		
Desviació típica	2,75		
58f. Quin és el seu grau de simpatia o antipatia cap a cadascun d'aquests partits? En Comú Podem.			
Base: A un 1/2 de la mostra	1011	50,0	0,0
0 Màxima antipatia	235	23,2	23,2
1	81	8,0	31,3
2	78	7,7	39,0
3	101	10,0	49,0
4	79	7,8	56,8
5	203	20,1	76,9
6	94	9,3	86,2
7	69	6,8	93,0
8	42	4,2	97,1
9	13	1,3	98,4
10 Màxima simpatia	16	1,6	100,0
Mitjana	3,49		
Desviació típica	2,71		
58g. Quin és el seu grau de simpatia o antipatia cap a cadascun d'aquests partits? Junts per Catalunya.			
Base: A un 1/2 de la mostra	1011	50,0	0,0
0 Màxima antipatia	284	28,1	28,1
1	64	6,3	34,4
2	87	8,6	43,0
3	105	10,4	53,4
4	79	7,8	61,2
5	176	17,4	78,6
6	75	7,4	86,1
7	64	6,3	92,4
8	34	3,4	95,7
9	10	1,0	96,7
10 Màxima simpatia	33	3,3	100,0
Mitjana	3,30		
Desviació típica	2,83		
58h. Quin és el seu grau de simpatia o antipatia cap a cadascun d'aquests partits? VOX.			
Base: A un 1/2 de la mostra	1011	50,0	0,0
0 Màxima antipatia	723	71,5	71,5
1	44	4,4	75,9
2	31	3,1	78,9
3	34	3,4	82,3
4	27	2,7	85,0
5	68	6,7	91,7
6	18	1,8	93,5
7	22	2,2	95,6
8	13	1,3	96,9
9	7	0,7	97,6
10 Màxima simpatia	24	2,4	100,0
Mitjana	1,31		
Desviació típica	2,52		

	Freqüències	Percentatges	% Acumulat
Total	2023	100	100
59. Quan es parla de política, normalment s'utilitzen les expressions esquerra i dreta. On s'ubicaria vostè?			
Base: Total entrevistes	2023	100,0	0,0
0 Extrema esquerra	78	3,9	3,9
1	75	3,7	7,6
2	236	11,7	19,2
3	408	20,2	39,4
4	289	14,3	53,7
5	629	31,1	84,8
6	132	6,5	91,3
7	89	4,4	95,7
8	42	2,1	97,8
9	16	0,8	98,6
10 Extrema dreta	29	1,4	100,0
Mitjana	4,08		
Desviació típica	1,90		
60. Amb quina de les següents frases se sent més identificat/ada? Em sento...			
Base: Total entrevistes	2023	100,0	0,0
Només espanyol/a	118	5,8	5,8
Més espanyol/a que català/ana	114	5,6	11,5
Tan espanyol/a com català/ana	783	38,7	50,2
Més català/ana que espanyol/a	481	23,8	73,9
Només català/ana	413	20,4	94,4
Altres (pot especificar)	114	5,6	100,0
61. On s'ubicaria vostè en la següent escala, en la qual el 0 significa mínim catalanisme i el 10 màxim catalanisme?			
Base: A un 1/2 de la mostra	2023	100,0	0,0
0 Mínim catalanisme	146	7,2	7,2
1	41	2,0	9,2
2	71	3,5	12,8
3	75	3,7	16,5
4	88	4,3	20,8
5	603	29,8	50,6
6	191	9,4	60,1
7	198	9,8	69,8
8	213	10,5	80,4
9	121	6,0	86,4
10 Màxim catalanisme	276	13,6	100,0
Mitjana	5,86		
Desviació típica	2,77		
62. On s'ubicaria vostè en la següent escala, en la qual el 0 significa mínim espanyolisme i el 10 màxim espanyolisme?			
Base: A un 1/2 de la mostra	2023	100,0	0,0
0 Mínim espanyolisme	421	20,8	20,8
1	142	7,0	27,8
2	154	7,6	35,4
3	138	6,8	42,3
4	133	6,6	48,8
5	643	31,8	80,6
6	118	5,8	86,5
7	89	4,4	90,9
8	67	3,3	94,2
9	29	1,4	95,6
10 Màxim espanyolisme	89	4,4	100,0
Mitjana	3,77		
Desviació típica	2,78		
63. Vostè té la ciutadania espanyola?			
Base: Total entrevistes	2023	100,0	0,0
Sí, tinc la ciutadania (espanyola)	1874	92,6	92,6
Sí, tinc la ciutadania i una altra	68	3,4	96,0
No, no tinc la ciutadania espanyola (soc estranger/a)	81	4,0	100,0

	Freqüències	Percentatges	% Acumulat
Total	2023	100	100
64. On va néixer la seva mare?			
Base: Total entrevistats	2023	100,0	0,0
Catalunya	961	47,5	47,5
A d'altres comunitats autònomes	869	43,0	90,5
Fora d'Espanya	189	9,3	99,8
No ho sé	4	0,2	100,0
65. On va néixer el seu pare?			
Base: Total entrevistats	2023	100,0	0,0
Catalunya	913	45,1	45,1
A d'altres comunitats autònomes	922	45,6	90,7
Fora d'Espanya	180	8,9	99,6
No ho sé	8	0,4	100,0
66. Recorda quina llengua va parlar primer vostè a casa quan era petit/a?			
Base: Total entrevistats	2023	100,0	0,0
Català	798	39,4	39,4
Castellà	1143	56,5	95,9
Altres opcions	82	4,1	100,0
67. Concretament, quina llengua o llengües va parlar primer vostè a casa quan era petit/a?			
Base: Total entrevistats	82	4,1	0,0
Català i castellà per igual	20	24,4	24,4
Aranès	1	1,2	25,6
Àrab	4	4,9	30,5
Romanès	4	4,9	35,4
Altres llengües o combinacions (Pot especificar)	53	64,6	100,0
68. I quin és el seu gènere?			
Base: Total entrevistats	2023	100,0	0,0
Home	978	48,3	48,3
Dona	1038	51,3	99,7
Altres/no binari	7	0,3	100,0
69. I pel que fa a la seva orientació sexual, vostè és...			
Base: Total entrevistats	2023	100,0	0,0
Heterosexual (m'atrauen les persones de l'altre gènere)	1784	88,2	88,2
Homosexual (m'atrauen les persones del meu mateix gènere)	74	3,7	91,8
Bisexual (m'atrauen les persones del meu gènere i de l'altre)	82	4,1	95,9
Altres (Pot especificar)	9	0,4	96,3
Prefereixo no contestar	74	3,7	100,0
70. Ha indicat que no treballa. Quina és la seva situació principal actualment?			
Base: No treballa	729	36,0	0,0
Jubilat/ada o pensionista (abans he treballat)	460	63,1	63,1
Aturat/ada i he treballat abans	131	18,0	81,1
Pensionista (abans no he treballat)	19	2,6	83,7
Aturat/ada i busco la primera feina	10	1,4	85,0
Estudiant	51	7,0	92,0
Treball domèstic no remunerat	58	8,0	100,0
71. Ha indicat que treballa o està temporalment de baixa. Vostè és?			
Base: Treballa	1242	61,4	0,0
Empresari/ària o professional amb assalariats/ades	69	5,6	5,6
Professional o treballador/a autònom/a (sense assalariats/ad	130	10,5	16,0
Assalariat/ada indefinit/ida	922	74,2	90,3
Assalariat/ada eventual o inter/ina	101	8,1	98,4
Membre de cooperativa	4	0,3	98,7
Sense remuneració reglamentada en empresa o negoci familiar	16	1,3	100,0
72. En quin sector professional treballa o treballava vostè?			
Base: Treballa/ava	1833	90,6	0,0
Sector públic: Administració Pública + empreses públiques	451	24,6	24,6
Sector privat	1343	73,3	97,9
Tercer sector: Organització privada sense afany de lucre (ON	39	2,1	100,0

Total	Freqüències 2023	Percentatges 100	% Acumulat 100
73. Nivell 1_Quina és la seva feina principal?			
Base: Treballa/ava			
Ocupacions militars	5	0,3	0,3
Directors i gerents	131	7,1	7,4
Tècnics i professionals científics i intel·lectuals	297	16,2	23,6
Tècnics i professionals de suport	222	12,1	35,7
Empleats comptables, administratius i altres empleats d'ofic	531	29,0	64,7
Treballadors dels serveis de restauració, personals, protecc	263	14,3	79,1
Treballadors qualificats en activitats agrícoles, ramaderes,	25	1,4	80,4
Artesans i treballadors qualificats de les indústries manufa	109	5,9	86,4
Operadors d'instal·lacions i maquinària, i muntadors	89	4,9	91,2
Ocupacions elementals	161	8,8	100,0
75. Quin és el seu estat civil?			
Base: Total entrevistats			
Casat/ada	973	48,1	48,1
Parella de fet	221	10,9	59,0
Divorciat/ada	165	8,2	67,2
Separat/ada	74	3,7	70,8
Vidu/a	68	3,4	74,2
Solter/a	488	24,1	98,3
Prefereixo no contestar	34	1,7	100,0
76. Quants fills o filles té?			
Base: Total entrevistats			
0	741	36,6	36,6
1	467	23,1	59,7
2	655	32,4	92,1
3	130	6,4	98,5
4	20	1,0	99,5
5 i més	10	0,5	100,0
Població			
Mitjana	1,14		
Desviació típica	1,07		
Té fills/es			
Mitjana	1,80		
Desviació típica	0,79		
77. Quantes persones viuen a la seva llar, vostè inclòs?			
Base: Total entrevistats			
1	286	14,1	14,1
2	838	41,4	55,6
3	492	24,3	79,9
4	296	14,6	94,5
5	82	4,1	98,6
6 i més	29	1,4	100,0
Mitjana			
Mitjana	2,58		
Desviació típica	1,15		

	Freqüències	Percentatges	% Acumulat
Total	2023	100	100
78. Com és composta la seva llar?			
Base: Total entrevistes	2023	100,0	0,0
Jo sol/a	287	14,2	14,2
Monoparental: pare/mare amb fills/es	185	9,1	23,3
Monoparental: pare/mare amb fills/es i altres familiars	44	2,2	25,5
Parella sense fills/es	578	28,6	54,1
Parella sense fills/es i altres familiars	40	2,0	56,1
Parella amb fills/es	716	35,4	91,4
Parella amb fills/es i altres familiars	77	3,8	95,3
Dues persones o més que no són parella ni pares/fills (pis compartit)	69	3,4	98,7
Dos o més parelles amb o sense fills/es i/o altres familiars	21	1,0	99,7
Altres	6	0,3	100,0
79. En conjunt, quin és el nivell de satisfacció que té amb la seva vida actualment?			
Base: Total entrevistes	2023	100,0	0,0
0 Gens satisfet/a	34	1,7	1,7
1	11	0,5	2,2
2	30	1,5	3,7
3	68	3,4	7,1
4	79	3,9	11,0
5	271	13,4	24,4
6	274	13,5	37,9
7	546	27,0	64,9
8	427	21,1	86,0
9	145	7,2	93,2
10 Totalment satisfet/a	138	6,8	100,0
Mitjana	6,68		
Desviació típica	1,99		
80a. A la seva llar es poden permetre tenir cotxe propi?			
Base: Total entrevistes	2023	100,0	0,0
Sí	1665	82,3	82,3
No	358	17,7	100,0
80b. A la seva llar es poden permetre anar de vacances fora de casa, almenys una setmana a l'any?			
Base: Total entrevistes	2023	100,0	0,0
Sí	1525	75,4	75,4
No	498	24,6	100,0
80c. A la seva llar tenen alguna persona a qui paguen per ajudar-los en les feines de la llar?			
Base: Total entrevistes	2023	100,0	0,0
Sí	366	18,1	18,1
No	1657	81,9	100,0
80d. A la seva llar disposen d'algun altre habitatge (de propietat o lloguer) a banda de la residència habitual?			
Base: Total entrevistes	2023	100,0	0,0
Sí	502	24,8	24,8
No	1521	75,2	100,0
80e. A la seva llar es poden permetre mantenir la llar a una temperatura confortable, tant a l'estiu com a l'hivern?			
Base: Total entrevistes	2023	100,0	0,0
Sí	1555	76,9	76,9
No	468	23,1	100,0
80f. A la seva llar han hagut d'endarrerir el pagament de les factures de la llum, l'aigua o el gas en els darrers 12 mesos?			
Base: Total entrevistes	2023	100,0	0,0
Sí	193	9,5	9,5
No	1830	90,5	100,0

3. Questionari

Seleccioni l'idioma en què vol respondre l'enquesta

(Indicador: LLENGUA_ENQUESTA)

1. Català (Passi al qüestionari en català)
2. Castellà (Passi al qüestionari en castellà)
3. Li és indiferent (Passi al qüestionari en català)

INTRO

Contactem amb vostè per contestar una enquesta sobre temes d'actualitat de Catalunya. Per nosaltres és realment essencial la seva participació, ja que això ajudarà a analitzar l'evolució de l'opinió pública al llarg del temps. L'entrevista no dura més de 15 minuts!

Les informacions que li demano són per a l'elaboració d'un estudi d'opinió oficial. L'Administració o el personal de l'Administració que utilitzi aquesta informació està obligat/ada per llei a garantir-li l'anonimat i el secret estadístic i a complir la normativa de protecció de dades de caràcter personal. Té dret a no respondre totes les preguntes. Les seves respostes seran tractades de forma anònima.

Bloc 1. Filtres i quotes

Q1. Quin és el seu sexe? Indiqui el que consta en els seus documents oficials

(Indicador: SEXE)

Programador/a: només una resposta; resposta obligatòria

1. Masculí
2. Femení

Q2. Quina és la seva edat?

(Indicadors: EDAT; EDAT_GR)

Programador/a: només una resposta; resposta obligatòria

Q3. Quin és el nivell màxim de formació que ha assolit?

(Indicador: ESTUDIS_1_6; ESTUDIS_1_6_LITERALS)

Programador/a: només una resposta; resposta obligatòria

1. No vaig finalitzar els estudis obligatoris (EGB o ESO)
2. Vaig finalitzar els estudis obligatoris (EGB o ESO)
3. Estudis secundaris post obligatoris (Batxillerat, BUP/COU, etc.)
4. Formació professional de grau mig (FP1, CFGM i equivalents)
5. Formació professional de grau superior (FP2, CFGS i equivalents)
6. Estudis universitaris
80. Altres (Especifiqueu)

Q3. On va néixer vostè?

(Indicador: LLOC_NAIX)

Programador/a: només una resposta; resposta obligatòria

1. Catalunya
2. A d'altres comunitats autònomes
5. Fora d'Espanya

Q4. En quina de les següents situacions laborals es troba vostè actualment?

(Indicador: SIT_LAB)

Programador/a: només una resposta; resposta obligatòria

1. Treballo
2. No treballo
3. Estic temporalment de baixa
99. Prefereixo no contestar

Bloc 2. Qüestionari: Enquesta metodològica

Experiment 1.

Es divideix la mostra en 4. $\frac{1}{4}$ rep Col·lectiu_1 , $\frac{1}{4}$ Col·lectiu_2, $\frac{1}{4}$ individu i el $\frac{1}{4}$ final és el grup de control i no rep tractament sinó que respon directament la IND_COL.

Col·lectiu_1: Quan les persones segueixen les normes socials i les regles, es poden aconseguir grans coses.

Per exemple, a les carreteres milions de persones circulen de manera segura i efectiva perquè majoritàriament es respecten els límits de velocitat, es presta atenció als senyals de trànsit i es mantenen les distàncies de seguretat.

Col·lectiu_2: Quan la gent deixa a un costat els interessos personals i s'uneix en un projecte col·lectiu, es poden aconseguir grans coses.

Per exemple, una gran part de l'èxit que va suposar la celebració dels Jocs Olímpics de Barcelona 1992 es va deure a la participació desinteressada de milers de voluntaris.

Individu: Quan un individu deixa de banda algunes de les limitacions que imposa la societat, pot aconseguir grans coses.

Per exemple, alguns dels emprenedors més importants del món han aconseguit l'èxit trobant la manera que la societat no condicioni massa com administren el seu temps i recursos.

Control: Directament fa la IND_COL

1. (S'administra a tothom): Situi's en un punt d'aquesta escala...

(Indicador: IND_COL)

Programador/a: només una resposta; resposta obligatòria

0. Cal limitar el benefici individual en favor del col·lectiu
- 1.
- 2.
- 3.
- 4.
- 5.
- 6.
- 7.
- 8.
- 9.
10. Cal limitar el pes del col·lectiu en benefici de la llibertat individual

2. Fins a quin punt creu que es poden justificar o no les següents situacions?

(Indicador: MDBS_AJUDES_0_10, MDBS_BITLLET_0_10, MDBS_IMPOSTOS_0_10, MDBS_LLISTA_ESPERA_0_10, MDBS_IVA_0_10)

Programador/a: aleatoritzeu

- a) Cobrar ajudes de l'Estat a les quals no es té dret
- b) Evitar pagar el bitllet en algun transport públic
- c) Enganyar en el pagament dels impostos, si es pot
- d) Usar els contactes per evitar una llista d'espera a la sanitat
- e) Evitar pagar l'IVA en les factures, si és possible

Programador/a: només una resposta

0. Mai pot ser justificada

- 1.
- 2.
- 3.
- 4.
- 5.
- 6.
- 7.
- 8.
- 9.

10. Sempre es pot justificar

Experiment 2.

Split-Ballot MTMM per testar la qualitat de les escales de mesura

Concepte: Satisfacció amb aspectes de la vida

Trets del concepte: salut, situació econòmica, relacions socials

3. Valori fins a quin punt se sent satisfet/a amb els següents aspectes de la seva vida...

(Indicador: SATIS_SALUT_1_4; SATIS_SALUT_1_6; SATIS_SALUT_0_10;

SATIS_SIT_ECON_1_4; SATIS_SIT_ECON_1_6; SATIS_SIT_ECON_0_10;

SATIS_REL_SOCIALS_1_4; SATIS_REL_SOCIALS_1_6; SATIS_REL_SOCIALS_0_10;)

- a) El seu estat de salut
- b) La seva situació econòmica
- c) Les seves relacions socials

1/3 de la mostra respon a p3 a) b) i c) amb mètode 1 i cap al final del qüestionari les mateixes amb el mètode 3. L'altre 1/3 fa el mateix amb el mètode 2 i el mètode 3. I el 1/3 final ho fa amb el mètode 1 i el mètode 2.

Mètode 1

Programador/a: només una resposta

1. Molt
2. Bastant
3. Poc
4. Gens

Mètode 2

Programador/a: només una resposta

1. Totalment
2. Molt
3. Bastant
4. Poc
5. Molt poc
6. Gens

Mètode 3

Programador/a: només una resposta

0. Gens

1.

2.

3.

4.

5.

6.

7.

8.

9.

10. Totalment

Experiment 3.

Aleatoritzeu ordre d'Immigració i menors de 18 anys.

Programació: Només apareix una de les opcions possibles d'immigració i una de les possible de menors de 18 anys.

Immigració (high saliency)

4. De cada 100 persones que viuen a Catalunya, quantes diria que han nascut fora de l'Estat espanyol, aproximadament? Introdueixi un valor del 0 al 100.

(Indicador: NOMBRE_IMMI_CAT)

Programador/a: només una resposta

5. De cada 100 persones que viuen a Catalunya, quantes diria que han nascut fora de l'Estat espanyol, aproximadament? Introdueixi un valor del 0 al 100.

(Indicador: NOMBRE_IMMI_CAT_NS)

Programador/a: només una resposta

98. No ho sé

6. De cada 100 persones que viuen a Catalunya, quantes diria que han nascut fora de l'Estat espanyol, aproximadament?

(Indicador: NOMBRE_IMMI_CAT_NS_SLIDER)

Programador/a: només una resposta; control lliscant del 0 al 100. Només es numeren els extrems (0 i 100)

98. No ho sé

7. De cada 100 persones que viuen a Catalunya, quantes diria que han nascut fora de l'Estat espanyol, aproximadament? Per deixar clar que és una xifra aproximada, marqui el número mínim i el màxim de persones que vostè creu que podrien haver nascut fora.

(Indicador: NOMBRE_IMMI_CAT_MINIM; NOMBRE_IMMI_CAT_MAXIM)

Programador/a: només una resposta; apareix un control lliscant amb dos marcadors, mínim i màxim i els enquestats poden moure els dos extrems. Que apareguin els números a que corresponen les posicions quan es mou el control lliscant.

98. No ho sé

8. (SI DIU XIFRA NOMBRE_IMMI_CAT O NOMBRE_IMMI_CAT_NS O NOMBRE_IMMI_CAT_NS_SLIDER O NOMBRE_IMMI_CAT_MINIM O NOMBRE_IMMI_CAT_MAXIM) Ens ha dit que de cada 100 persones que viuen a Catalunya hi ha ____ que han nascut fora de l'Estat espanyol. Com de segur/a està d'aquesta resposta?

(Indicador: SEGUR_IMMI_CAT)

Programador/a: només una resposta

1. Totalment
2. Molt
3. Bastant
4. Poc
5. Molt poc
- 6 Gens

9. Quina és la seva opinió sobre el nombre d'immigrants que hi ha actualment a Catalunya, creu vostè que és...

(Indicador: QUANT_IMMI_CAT)

Programador/a: només una resposta

1. Excessiu
2. Adequat
3. Insuficient

10. Creu que en conjunt aquest país s'ha beneficiat o perjudicat pels immigrants que han vingut a viure aquí?

(Indicador: BENEFICI_IMMI_CAT)

Programador/a: només una resposta

1. S'ha vist beneficiat
2. S'ha vist perjudicat
3. No hi ha diferència

Menors de 18 anys (low saliency)

11. De cada 100 persones que viuen a Catalunya, quantes diria que tenen menys de 18 anys, aproximadament? Introdueixi un valor del 0 al 100.

(Indicador: NOMBRE_MENORS18_CAT)

Programador/a: només una resposta

12. De cada 100 persones que viuen a Catalunya, quantes diria que tenen menys de 18 anys, aproximadament? Introdueixi un valor del 0 al 100.

(Indicador: NOMBRE_MENORS18_CAT_NS)

Programador/a: només una resposta

98. No ho sé

13. De cada 100 persones que viuen a Catalunya, quantes diria que tenen menys de 18 anys, aproximadament?

(Indicador: NOMBRE_MENORS18_CAT_NS_SLIDER)

Programador/a: només una resposta; control lliscant del 0 al 100. Només es numeren els extrems (0 i 100)

98. No ho sé

14. De cada 100 persones que viuen a Catalunya, quantes diria que tenen menys de 18 anys, aproximadament? Per deixar clar que és una xifra aproximada, marqui el número mínim i el màxim de persones que vostè creu que tenen menys de 18 anys.

(Indicador: NOMBRE_MENORS18_CAT_MIN; NOMBRE_MENORS18_CAT_MAXIM)

Programador/a: només una resposta; apareix un control lliscant amb dos marcadors i els enquestats poden moure els dos extrems. Que apareguin els números a que corresponen les posicions quan es mou el control lliscant.

98. No ho sé

15. (SI DIU XIFRA NOMBRE_MENORS18_CAT O NOMBRE_MENORS18_CAT_NS O NOMBRE_MENORS18_CAT_NS_SLIDER O NOMBRE_MENORS18_CAT_MINIM O NOMBRE_MENORS18_CAT_MAXIM) Ens ha dit que de cada 100 persones que viuen a Catalunya hi ha ___ que tenen menys de 18 anys. Com de segura està d'aquesta resposta?

(Indicador: SEGUR_MENORS18_CAT)

Programador/a: només una resposta

1. Totalment
2. Molt
3. Bastant
4. Poc
5. Molt poc
6. Gens

16. Quina és la seva opinió sobre el nombre de persones menors de 18 anys que hi ha actualment a Catalunya, creu vostè que és...

(Indicador: QUANT_MENORS18_CAT)

Programador/a: només una resposta

1. Excessiu
2. Adequat
3. Insuficient

Experiment 4. Efectes canvi climàtic

Dividiu la mostra en 5 parts iguals. Cada 1/5 respon PREOCUPACIO_CANVI_CLIMATIC_SALUT, el mateix per la PREOCUPACIO_CANVI_CLIMATIC_ECON i així successivament fins a PREOCUPACIO_CANVI_CLIMATIC_CONTROL (grup de control).

17. Hi ha estudis que indiquen que el canvi climàtic té efectes directes en la salut de les persones com l'excés de mortalitat associada a les onades de calor, o l'arribada de malalties infeccioses pròpies d'altres parts del món (malària, febre del Nil, etc.). Fins a quin punt se sent preocupat/ada per les conseqüències del canvi climàtic?

(Indicador: PREOCUPACIO_CANVI_CLIMATIC_SALUT)

Programador/a: només una resposta

- 0. Gens preocupat/ada
- 1.
- 2.
- 3.
- 4.
- 5.
- 6.
- 7.
- 8.
- 9.
- 10. Molt preocupat/ada

18. Hi ha estudis que indiquen que el canvi climàtic té efectes directes en l'economia degut per exemple a les sequeres que afecten l'agricultura, els canvis en les temperatures que dificulten alguns cultius, o a la caiguda del turisme degut als estius excessivament calorosos. Fins a quin punt se sent preocupat/ada per les conseqüències del canvi climàtic?

(Indicador: PREOCUPACIO_CANVI_CLIMATIC_ECON)

Programador/a: només una resposta

- 0. Gens preocupat/ada
- 1.
- 2.
- 3.
- 4.
- 5.
- 6.
- 7.
- 8.
- 9.
- 10. Molt preocupat/ada

19. Hi ha estudis que indiquen que el canvi climàtic està relacionat amb fenòmens meteorològics extrems com llargues sequeres, onades de calor intenses, fortes inundacions o incendis forestals massius. Fins a quin punt se sent preocupat/ada per les conseqüències del canvi climàtic?

(Indicador: PREOCUPACIO_CANVI_CLIMATIC_FME)

Programador/a: només una resposta

- 0. Gens preocupat/ada
- 1.
- 2.
- 3.
- 4.

- 5.
- 6.
- 7.
- 8.
- 9.
10. Molt preocupat/ada

20. Hi ha estudis que indiquen que el canvi climàtic es relaciona amb la pèrdua de biodiversitat, la desaparició massiva de plantes i animals a la natura. Fins a quin punt se sent preocupat/ada per les conseqüències del canvi climàtic?

(Indicador: PREOCUPACIO_CANVI_CLIMATIC_BIO)

Programador/a: només una resposta

0. Gens preocupat/ada
- 1.
- 2.
- 3.
- 4.
- 5.
- 6.
- 7.
- 8.
- 9.
10. Molt preocupat/ada

21. Fins a quin punt se sent preocupat/da per les conseqüències del canvi climàtic?

(Indicador: PREOCUPACIO_CANVI_CLIMATIC_CONTROL)

Programador/a: només una resposta

0. Gens preocupat/ada
- 1.
- 2.
- 3.
- 4.
- 5.
- 6.
- 7.
- 8.
- 9.
10. Molt preocupat/ada

22. Pel que fa a les prioritats que hauria de tenir el govern a l'hora de gastar els diners públics, situï's en algun punt d'aquesta escala...

(Indicador: PRIORITAT_DESPESA_CANVI_CLIMATIC_0_10)

Programador/a: només una resposta

0. Hi ha coses més urgents que lluitar contra el canvi climàtic
- 1.
- 2.
- 3.
- 4.

- 5.
- 6.
- 7.
- 8.
- 9.
10. Cal donar tota la prioritat a la lluita contra el canvi climàtic

Experiment 5. Nuclears. Nimby cas extrem.

La meitat de la mostra respon les preguntes de control i l'altra meitat les de tractament.

Aleatorització 1.

Aleatoritzeu l'ordre de les CNUCLEAR_CAT_0_10 i CNUCLEAR_MUN_0_10. S'administren les dues preguntes però s'aleatoritza l'ordre. Recollir l'ordre en una variable.

23. Fins a quin punt estaria vostè a favor que s'instal·lés una central d'energia nuclear a Catalunya?

(Indicador: CNUCLEAR_CAT_0_10)

Programador/a: només una resposta

0. Gens a favor
- 1.
- 2.
- 3.
- 4.
- 5.
- 6.
- 7.
- 8.
- 9.
10. Totalment a favor

24. Fins a quin punt estaria vostè a favor que s'instal·lés una central d'energia nuclear a prop del seu municipi?

(Indicador: CNUCLEAR_MUN_0_10)

Programador/a: només una resposta

0. Gens a favor
- 1.
- 2.
- 3.
- 4.
- 5.
- 6.
- 7.
- 8.
- 9.
10. Totalment a favor

Experiment 6. Psicologia del canvi climàtic.

Primera intervenció. 5 grups, cadascú amb una 1/5 part de la mostra:

- A. Catalunya trajectòria positiva
- B. Catalunya trajectòria estacionària
- C. Catalunya trajectòria positiva però pitjor que els altres

- D. Catalunya trajectòria positiva i més o menys igual que els altres
- E. Control

Primera Intervenció

A. Catalunya trajectòria positiva

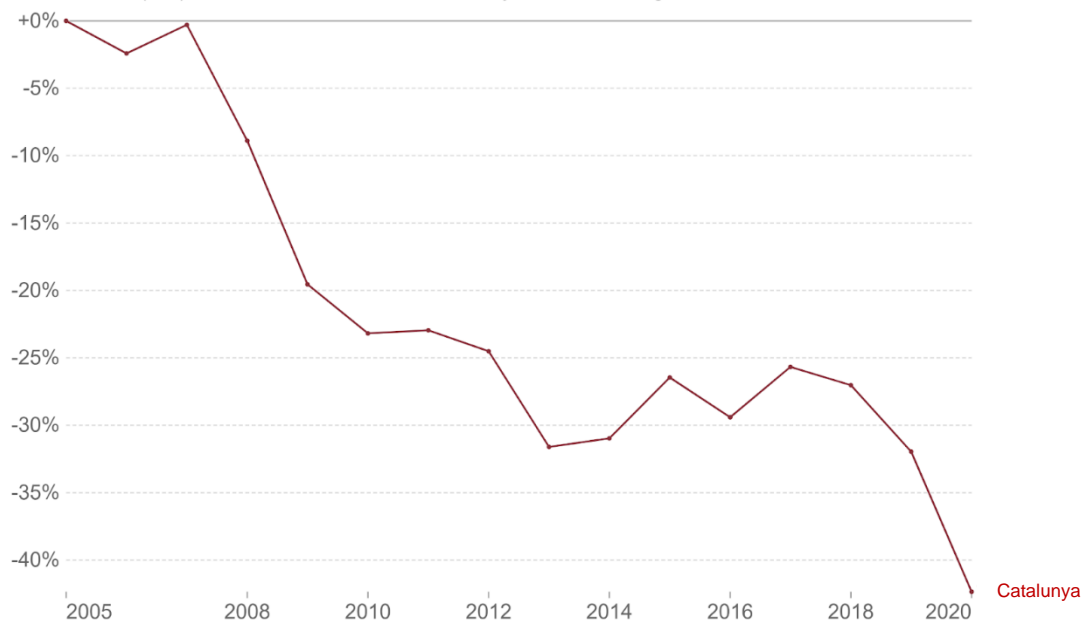
El canvi climàtic empitjora degut a les emissions de CO₂ (diòxid de carboni) que provenen d'activitats humanes com l'ús de combustibles fòssils. El següent gràfic mostra **com les emissions de CO₂ han anat canviant a Catalunya** en els darrers anys (basat en dades aproximades).

Si us plau, prengui's un moment per estudiar aquest gràfic.

Emissions anuals de CO₂

Annual CO₂ emissions

Carbon dioxide (CO₂) emissions from fossil fuels and industry¹. Land use change is not included.



Source: Global Carbon Project (2022)

OurWorldInData.org/co2-and-greenhouse-gas-emissions • CC BY

1. Fossil emissions: Fossil emissions measure the quantity of carbon dioxide (CO₂) emitted from the burning of fossil fuels, and directly from industrial processes such as cement and steel production. Fossil CO₂ includes emissions from coal, oil, gas, flaring, cement, steel, and other industrial processes. Fossil emissions do not include land use change, deforestation, soils, or vegetation.

B. Catalunya trajectòria estacionària

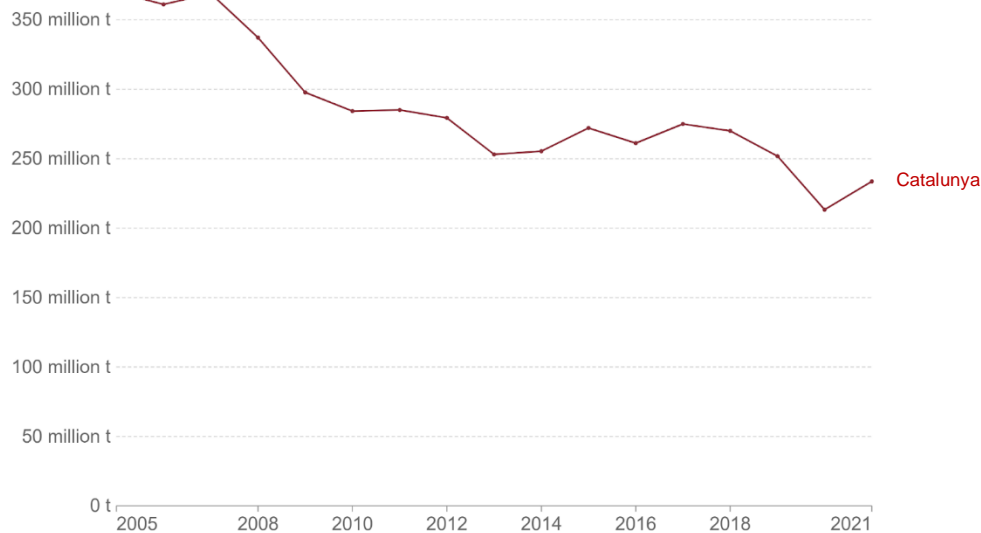
El canvi climàtic empitjora degut a les emissions de CO₂ (diòxid de carboni) que provenen d'activitats humanes com l'ús de combustibles fòssils. El següent gràfic mostra **com les emissions de CO₂ han anat canviant a Catalunya** en els darrers anys (basat en dades aproximades).

Si us plau, prengui's un moment per estudiar aquest gràfic.

Emissions anuals de CO₂

Annual CO₂ emissions

Carbon dioxide (CO₂) emissions from fossil fuels and industry¹. Land use change is not included.



Source: Global Carbon Project (2022)

OurWorldInData.org/co2-and-greenhouse-gas-emissions • CC BY

1. **Fossil emissions:** Fossil emissions measure the quantity of carbon dioxide (CO₂) emitted from the burning of fossil fuels, and directly from industrial processes such as cement and steel production. Fossil CO₂ includes emissions from coal, oil, gas, flaring, cement, steel, and other industrial processes. Fossil emissions do not include land use change, deforestation, soils, or vegetation.

C. Catalunya trajectòria positiva però pitjor que els altres

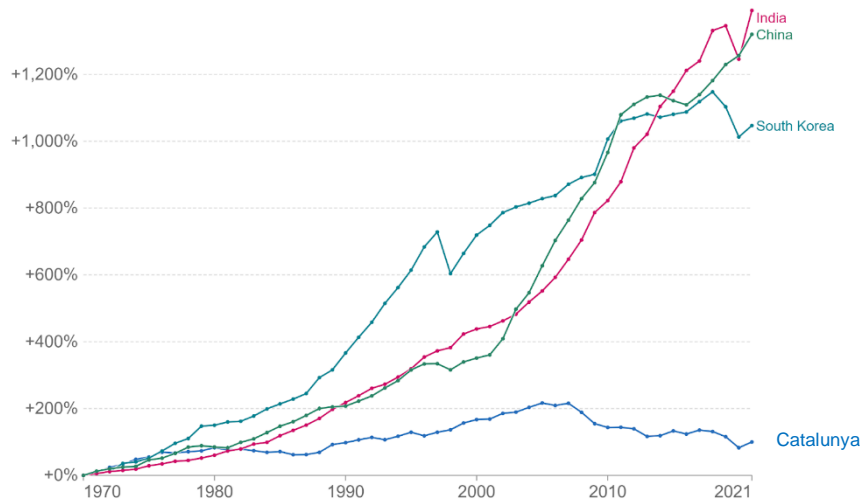
El canvi climàtic empitjora degut a les emissions de CO₂ (diòxid de carboni) que provenen d'activitats humanes com l'ús de combustibles fòssils. El següent gràfic mostra **com les emissions de CO₂ han anat canviant a Catalunya** en els darrers anys (basat en dades aproximades).

Si us plau, prengui's un moment per estudiar aquest gràfic.

Emissions anuals de CO₂

Annual CO₂ emissions

Carbon dioxide (CO₂) emissions from fossil fuels and industry¹. Land use change is not included.



Source: Global Carbon Project (2022)

OurWorldInData.org/co2-and-greenhouse-gas-emissions • CC BY

¹ **Fossil emissions:** Fossil emissions measure the quantity of carbon dioxide (CO₂) emitted from the burning of fossil fuels, and directly from industrial processes such as cement and steel production. Fossil CO₂ includes emissions from coal, oil, gas, flaring, cement, steel, and other industrial processes. Fossil emissions do not include land use change, deforestation, soils, or vegetation.

D. Catalunya trajectòria positiva i més o menys igual que els altres

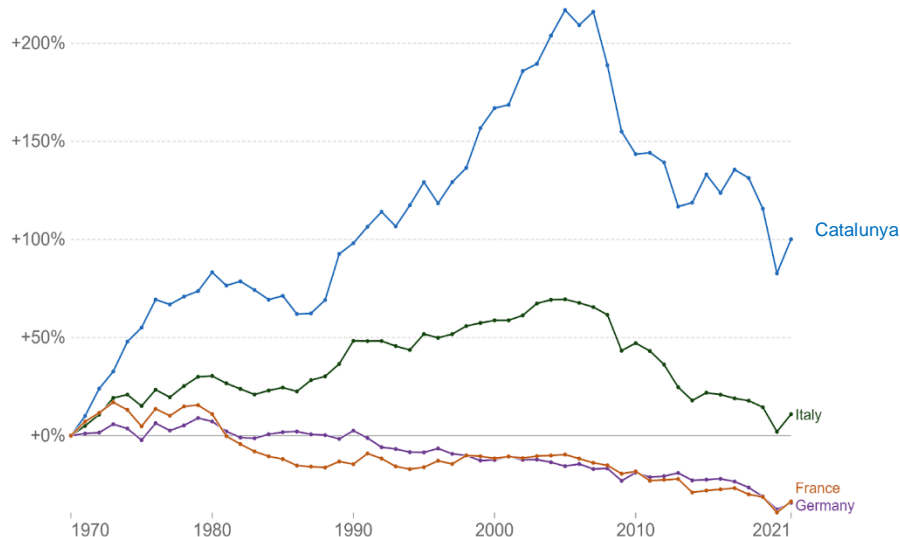
El canvi climàtic empitjora degut a les emissions de CO₂ (diòxid de carboni) que provenen d'activitats humanes com l'ús de combustibles fòssils. El següent gràfic mostra **com les emissions de CO₂ han anat canviant a Catalunya** en els darrers anys (basat en dades aproximades).

Si us plau, prengui's un moment per estudiar aquest gràfic.

Emissions anuals de CO₂

Annual CO₂ emissions

Carbon dioxide (CO₂) emissions from fossil fuels and industry¹. Land use change is not included.



Source: Global Carbon Project (2022)

OurWorldInData.org/co2-and-greenhouse-gas-emissions • CC BY

1. Fossil emissions: Fossil emissions measure the quantity of carbon dioxide (CO₂) emitted from the burning of fossil fuels, and directly from industrial processes such as cement and steel production. Fossil CO₂ includes emissions from coal, oil, gas, flaring, cement, steel, and other industrial processes. Fossil emissions do not include land use change, deforestation, soils, or vegetation.

25. Valori, en la següent escala, fins a quin punt el gràfic l'ha fet sentir optimista o pessimista respecte al futur.

(Indicador: EVOL_CO2_OPTIMISME)

Programador/a: només una resposta

0. Totalment pessimista

1.

2.

3.

4.

5. Ni pessimista ni optimista

6.

7.

8.

9.

10. Totalment optimista

26. Valori, en la següent escala, fins a quin punt creu que el nivell d'emissions de CO2 de Catalunya en comparació és adequat o inadequat.

(Indicador: EVOL_CO2_CAT)

Programador/a: només una resposta

0. Totalment inadequat

1.

2.

3.

4.

5.

6.

7.

8.

9.

10. Totalment adequat

27. Valori, en la següent escala, fins a quin punt creu que els esforços que fa el govern de Catalunya per lluitar contra el canvi climàtic són insuficients, apropiats o excessius.

(Indicador: EVOL_CO2_ESFORCOS)

Programador/a: només una resposta

0. Totalment insuficients

1.

2.

3.

4.

5. Adequats

6.

7.

8.

9.

10. Totalment excessius

Experiment 6

Segona intervenció. 3 grups, cadascú amb un 1/3 part de la mostra:

A. Eficàcia col·lectiva positiva

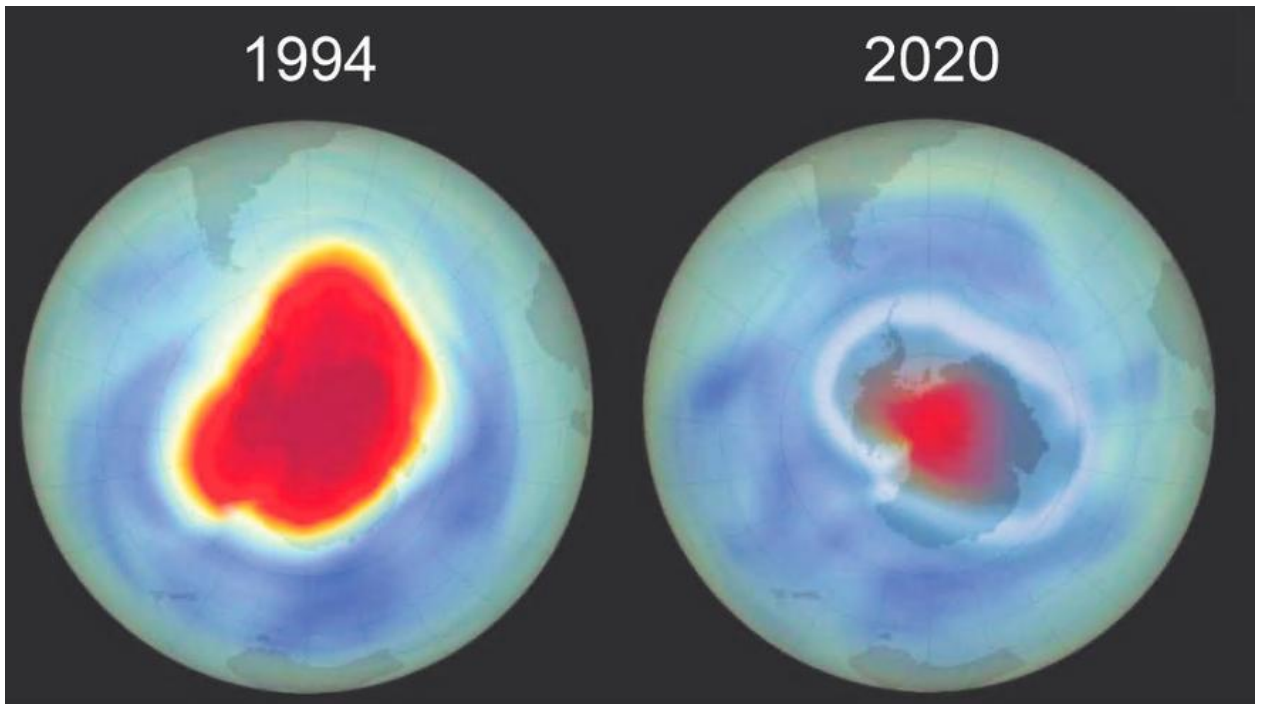
B. Eficàcia col·lectiva negativa

C. Control passiu (sense res)

A. Eficàcia col·lectiva positiva

Com la humanitat va aconseguir salvar la capa d'ozó

A principis dels anys 90, la capa d'ozó del planeta estava en perill pels CFC, els gasos que emetien els sprays o les neveres. En aquell moment d'alarma, la humanitat es va unir per prendre mesures ràpides per reparar la capa d'ozó. Els governs van fer regulacions amb molta velocitat, i la indústria va trobar alternatives als gasos CFC ràpidament. Com a resultat, la capa d'ozó es va començar a recuperar i avui el forat és molt més petit. Aquesta història d'èxit indica com podem actuar junts davant dels problemes ambientals.

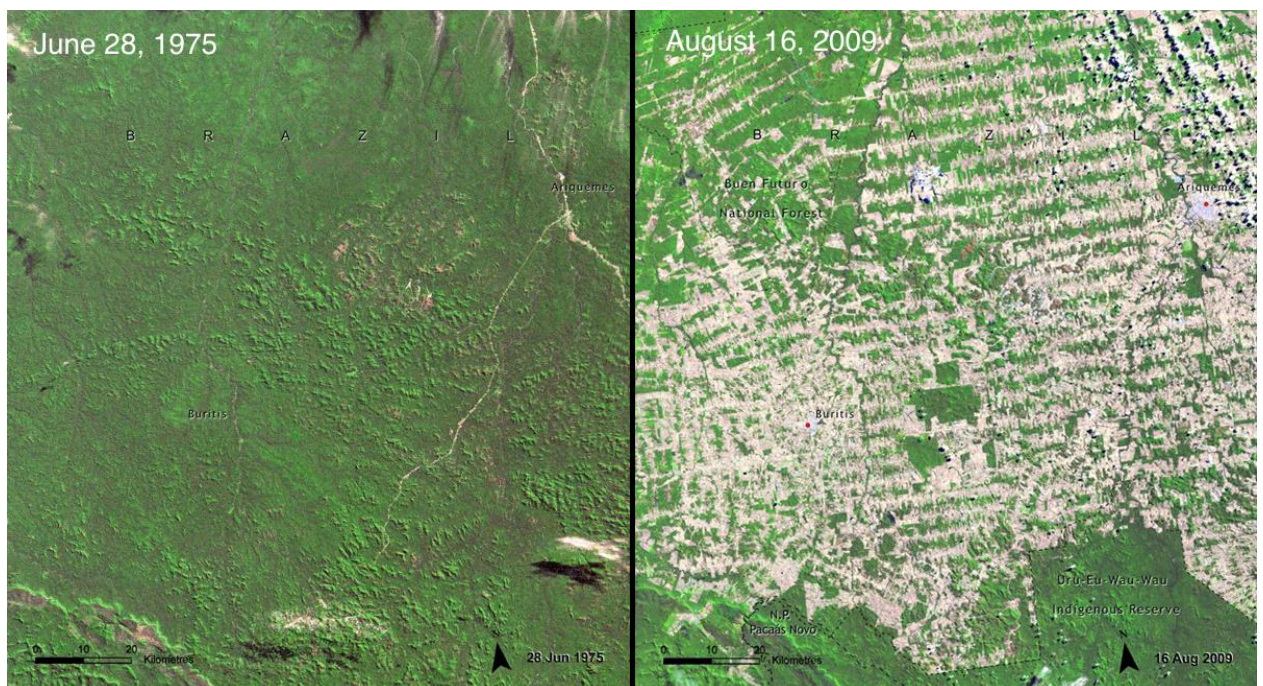


Font: NASA. Reducció del forat de la capa d'ozó de 1994 a 2020.

B. Eficàcia col·lectiva negativa (control actiu)

Com la humanitat està fracassant en l'intent de protegir la biodiversitat global

En les últimes dècades, cada cop hi ha menys diversitat d'animals i plantes al món. Malgrat les promeses dels diferents països, cada vegada es perden més espècies d'animals i plantes perquè es fan malbé els boscos, selves i espais naturals on viuen. Els esforços per conservar els espais naturals i les espècies amenaçades han estat insuficients, permetent l'expansió de les activitats humanes. Aquesta història de fracàs col·lectiu destaca la nostra falta de cooperació davant de l'amenaça ambiental i la pèrdua de la riquesa natural.



Font: NASA. Reducció de la superfície de selva tropical al Brasil per l'expansió de granges de 1975 a 2009.

C. Control passiu (sense res)

28. Valori en la següent escala fins a quin punt se sent optimista o pessimista respecte la capacitat de la humanitat per fer front al canvi climàtic.

(Indicador: EVOL_CC_OPTIMISME)

Programador/a: només una resposta

0. Totalment pessimista

1.

2.

3.

4.

5.

6.

7.

8.

9.

10. Totalment optimista

29. Fins a quin punt està d'acord o en desacord amb les següents frases:

(Indicador: REPTES_CAPACITAT_SEGURETAT; REPTES_CAPACITAT_ESFORC;

REPTES_CAPACITAT_EFICAC; REPTES_COMPETENTS)

Programador/a: aleatoritzeu

a) Em sento segur/a de la capacitat dels éssers humans per fer front a reptes difícils

b) Els éssers humans són capaços de resoldre reptes difícils si hi inverteixen l'esforç necessari

c) Estic segur/a que els catalans/es seran capaços de gestionar eficaçment problemes inesperats

d) Els/Les catalans/es són totalment competents per resoldre un repte difícil

Programador/a: només una resposta

1. Totalment d'acord

2. Més aviat d'acord

3. Ni d'acord ni en desacord

4. Més aviat en desacord

5. Totalment en desacord

Experiment 7. Polítiques ambientals i tradeoffs.

Programador/a: aleatorització ordre dels experiments.

Experiment A

30. Fins a quin Punt està a favor o en contra que es promulguin les següents polítiques a Catalunya?

(Indicador: VAL_SUBV_RENOVABLES; VAL_SUBV_RENOVABLES_IMPOSTOS)

a) Utilitzar diners públics per subvencionar energies renovables com l'eòlica i solar.

b) Utilitzar diners públics per subvencionar energies renovables com l'eòlica i solar, i pagar les subvencions augmentant els impostos en el conjunt de la població.

Programador/a: només una resposta

0. Totalment en contra

1.

- 2.
- 3.
- 4.
- 5.
- 6.
- 7.
- 8.
- 9.
10. Totalment a favor

Experiment B

31. Fins a quin punt està a favor o en contra que es promulguin les següents polítiques a Catalunya?

(Indicador: VAL_PROHIBICIO_ELECTR_NOEFICIENTS;
VAL_PROHIBICIO_ELECTR_NOEFICIENTS_CARS)

- a) Una llei que prohibeix la venda dels electrodomèstics menys eficients energèticament.
- b) Una llei que prohibeix la venda dels electrodomèstics menys eficients energèticament, encara que això encareixi els electrodomèstics.

Programador/a: només una resposta

0. Totalment en contra
- 1.
- 2.
- 3.
- 4.
- 5.
- 6.
- 7.
- 8.
- 9.
10. Totalment a favor

Experiment C

32. Fins a quin punt està a favor o en contra que es promulguin les següents polítiques a Catalunya?

(Indicador: VAL_PROHIBICIO_COTXE_BENZINA;
VAL_PROHIBICIO_COTXE_BENZINA_CARS)

- a) Prohibició total de la venda de qualsevol cotxe nou que funcioni amb gasolina o dièsel, en pocs anys.
- b) Prohibició total de la venda de qualsevol cotxe nou que funcioni amb gasolina o dièsel, en pocs anys, encara que això encareixi els cotxes nous.

Programador/a: només una resposta

0. Totalment en contra
- 1.
- 2.
- 3.
- 4.
- 5.
- 6.
- 7.
- 8.
- 9.

10. Totalment a favor

Experiment D

33. Fins a quin punt està a favor o en contra que es promulguin les següents polítiques a Catalunya?

(Indicador: VAL_SUBVENCIO_COTXE_ELECTRIC;
VAL_SUBVENCIO_CONDICIONADA_COTXE_ELECTRIC)

- a) Subvencions per a la compra de cotxes elèctrics.
- b) Subvencions per a la compra de cotxes elèctrics, pagades amb nous impostos sobre cotxes de gasolina i dièsel.

Programador/a: només una resposta

0. Totalment en contra

- 1.
- 2.
- 3.
- 4.
- 5.
- 6.
- 7.
- 8.
- 9.

10. Totalment a favor

Experiment E

34. Fins a quin punt està a favor o en contra que es promulguin les següents polítiques a Catalunya?

(Indicador: VAL_IMPOST_IMPORTACIONS; VAL_IMPOST_CONDICIONAT_IMPORTACIONS;
VAL_IMPOST_CONDICIONAT2_IMPORTACIONS;
VAL_IMPOST_CONDICIONAT3_IMPORTACIONS)

- a) Impostos a les importacions de béns procedents de països amb estàndards ambientals més baixos.
- b) Impostos sobre les importacions de béns procedents de països amb estàndards ambientals més baixos, encara que això encareixi els béns.
- c) Impostos a les importacions de béns de països amb estàndards ambientals més baixos, per protegir les empreses catalanes de la competència deslleial.
- d) Impostos a les importacions de béns de països amb estàndards ambientals més baixos, per animar aquests països a elevar els seus estàndards.

Programador/a: només una resposta

0. Totalment en contra

- 1.
- 2.
- 3.
- 4.
- 5.
- 6.
- 7.
- 8.
- 9.

10. Totalment a favor

Experiment F

35. Fins a quin punt està a favor o en contra que es promulguin les següents polítiques a Catalunya?

(Indicador: VAL_RECICLATGE_TREBALLADORS;
VAL_RECICLATGE_TREBALLADORS_CONDICIONAT)

- a) Ajudar i reciclar els treballadors que perden la feina a causa de les noves polítiques mediambientals.
- b) Ajudar i reciclar els treballadors que perden la feina a causa de les noves polítiques mediambientals, i pagar aquest suport augmentant els impostos que paguem tots.

Programador/a: només una resposta

0. Totalment en contra

- 1.
- 2.
- 3.
- 4.
- 5.
- 6.
- 7.
- 8.
- 9.

10. Totalment a favor

Experiment 8. Intel·ligència artificial.

Dividiu la mostra en 5 parts iguals. Assigneu una versió de text introductori A, B, C, D a 1/5 part de la mostra respectivament.

A. Societat negatiu

Alguns experts consideren que la intel·ligència artificial i les tecnologies relacionades tindran conseqüències molt negatives per la societat. Per exemple, es posarà en perill la privacitat de les nostres dades, i es podrà manipular molt més fàcilment la informació que ens arriba. A més, si es deixa als ordinadors i la intel·ligència artificial prendre decisions sobre temes com la salut o l'educació de les persones, això pot ser perillós.

B. Societat positiu

Alguns experts consideren que la intel·ligència artificial i les tecnologies relacionades tindran conseqüències molt positives per la societat. Per exemple, milloraran molt els diagnòstics i tractaments mèdics, es podrà adaptar l'educació a les necessitats dels alumnes, i millorarà molt la qualitat de vida de la gent.

C. Treballadors negatiu

Alguns experts consideren que la intel·ligència artificial i les tecnologies relacionades tindran conseqüències molt negatives per als treballadors. Per exemple, es perdran molts llocs de feina, perquè molts treballadors podran ser substituïts per ordinadors i robots. A més, la dependència de les màquines farà que els entorns laborals siguin menys humans. Tot això farà que les grans multinacionals tecnològiques tinguin més poder a costa dels treballadors.

D. Treballadors positiu

Alguns experts consideren que el ràpid desenvolupament de la intel·ligència artificial i les tecnologies relacionades provocarà conseqüències molt positives per als treballadors. Per exemple, permetre que els treballadors deixin de fer tasques repetitives i avorrides per centrar-se en altres més creatives i gratificants, la creació de noves indústries i sectors econòmics que generin més oportunitats per als treballadors, o la millora de la conciliació

entre la vida personal i laboral gràcies per fer la mateixa feina en menys temps gràcies a les màquines.

E. Grup de control.

36. Valori, en la següent escala, els efectes que creu que tindran per la societat en conjunt els avenços tecnològics com la intel·ligència artificial, els programes informàtics i les màquines i robots.

(Indicador: OPINIO_FUTUR_TECNOLOGIA_SOCIETAT)

Programador/a: només una resposta

0. Molt negatiu
- 1.
- 2.
- 3.
- 4.
5. Ni positius ni negatiu
- 6.
- 7.
- 8.
- 9.
10. Molt positiu

37. Valori, en la següent escala, els efectes que creu que tindran pels treballadors els avenços tecnològics com la intel·ligència artificial, els programes informàtics i les màquines i robots.

(Indicador: OPINIO_FUTUR_TECNOLOGIA_TREBALL)

Programador/a: només una resposta

0. Molt negatiu
- 1.
- 2.
- 3.
- 4.
5. Ni positius ni negatiu
- 6.
- 7.
- 8.
- 9.
10. Molt positiu

38. Pel que fa als programes informàtics basats en intel·ligència artificial com ChatGPT o d'altres similars, quina frase descriu millor la seva situació?

(Indicador: US_CHATGPT)

Programador/a: només una resposta

1. No n'he sentit mai a parlar
2. N'he sentit a parlar, però no els he utilitzat mai
3. Els he fet servir alguna vegada
4. Els he fet servir força vegades
5. Els faig servir habitualment

Experiment 9. Intel·ligència artificial i substitució en el treball.

4 grups es diferencien de la imatge que acompanya a la pregunta

A. Feina poc qualificada i no amenaçada



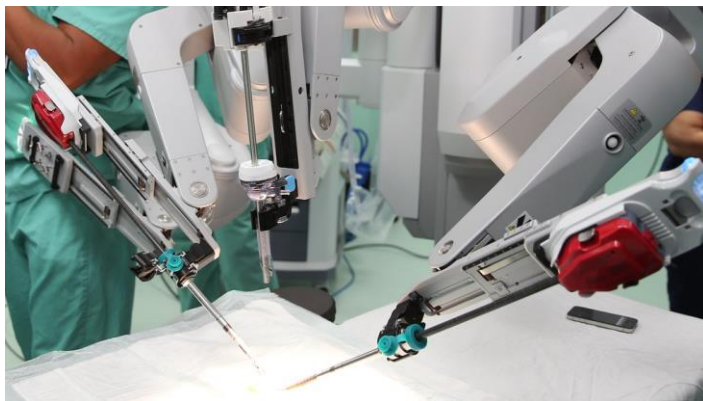
B. Feina poc qualificada i amenaçada



C. Feina molt qualificada i no amenaçada



D. Feina molt qualificada i amenaçada



39. En els propers anys, com de probable creu que és que els humans siguin superats o substituïts per màquines, programes informàtics o intel·ligència artificial en la majoria de feines?

(Indicador: OPINIO_TECNOLOGIA_TREBALL)

Programador/a: només una resposta

0. Gens probable

1.

2.

3.

4.

5.

6.

7.

8.

9.

10. Molt probable

Experiment 10. Feminismes i defensa de les minories

Programador/a: aleatorització T0, T1 i T2 a un terç de la mostra

T0

(Res)

T1

Segons les dades d'enquestes recents que s'han fet al nostre país, cada cop creix més la gent que té una visió crítica del feminisme i que està d'acord amb frases com "la discriminació de les dones ja no és un problema al nostre país", i que és poc habitual ja veure dones tractades de manera sexista.

De fet, molta gent de diferents perfils, incloent-hi moltes dones també, pensa que el feminisme ha anat massa lluny.

T2

Segons les dades d'enquestes recents que s'han fet al nostre país, hi ha una majoria partidària de les reivindicacions de les dones. La majoria creu que les dones encara estan discriminades al nostre país, i entén la preocupació per les barreres socials a les oportunitats de les dones.

De fet, molta gent de diferents perfils, incloent-hi molts homes també, pensa que encara falta molta feina per acabar amb la discriminació de les dones.

40. Fins a quin punt creu que els següents comportaments són acceptables o inacceptables.

(Indicador: VAL_FEMINISMES_ACUDITS; VAL_FEMINISMES_COMENTARIS; VAL_FEMINISMES_PASSAR; VAL_FEMINISMES_QUOTES_FEINA; VAL_FEMINISMES_QUOTES_DIRECTIVES)

Programador/a: aleatoritzeu

- a) Fer acudits sobre dones en un entorn d'amics
- b) Fer comentaris positius a les dones sobre el seu aspecte físic
- c) Deixar passar abans a les dones en creuar una porta o entrar a un ascensor
- d) Donar prioritat a les dones davant dels homes en processos de contractació per feines en què les dones estiguin poc representades
- e) Establir quotes per assegurar que les dones representen almenys la meitat dels directius de les empreses grans

Programador/a: només una resposta

0. Totalment inacceptable

- 1.
- 2.
- 3.
- 4.
- 5.
- 6.
- 7.
- 8.
- 9.

10. Totalment acceptable

A tothom

41. En quina mesura està d'acord o en desacord amb les següents afirmacions?

(Indicador: BACKLASH_BROMES, BACKLASH_LGTBIQ, BACKLASH_BIOLOGIA, BACKLASH_MINORIES, BACKLASH_POLCORR)

Programador/a: aleatoritzeu

- a) Sembla que ja no es puguin fer bromes sense ofendre alguna persona o col·lectiu
- b) El moviment LGTBIQ+ ha anat massa lluny
- c) Ser home o dona forma part de la biologia, no de com se senti cadascú
- d) Les minories (sexuals, racials, etc.) reben massa atenció als mitjans de comunicació
- e) Hi ha una pressió excessiva per a que tot sigui políticament correcte

Programador/a: només una resposta

1. Molt d'acord
2. Bastant d'acord
3. Ni d'acord ni en desacord
4. Bastant en desacord
5. Molt en desacord

42. Fins a quin punt està molt d'acord, d'acord, en desacord o molt en desacord amb les següents frases?

(Indicador: BACKLASH_SOSTRE_LABORAL; BACKLASH_SOSTRE_SOCIAL)

Programador/a: aleatoritzeu

- a) Les dones sovint es veuen privades d'oportunitats laborals a causa de la discriminació sexual
- b) És normal que les dones es preocupin per les limitacions socials que encara existeixen i limiten les seves oportunitats

Programador/a: només una resposta

- 1. Molt d'acord
- 2. D'acord
- 3. Ni d'acord ni en desacord
- 4. En desacord
- 5. Molt en desacord

43. Està vostè a favor o en contra de la independència de Catalunya?

(Indicador: INDEPENDENCIA_CAT)

Programador/a: només una resposta

- 1. A favor
- 2. En contra
- 4. Ni a favor ni en contra
- 98. Prefereixo no contestar

Experiment 11.

Aleatorització. Impostos.

Programador/a: la meitat de la mostra respon a P55 i l'altra meitat a la P56.

44. En aquests moments hi ha molt debat sobre els impostos a Catalunya. Fins a quin punt està d'acord o en desacord amb que s'hagin d'augmentar els impostos?

(Indicador: VAL_PUJADA_IMPOSTOS)

Programador/a: només una resposta

- 1. Totalment d'acord
- 2. Més aviat d'acord
- 3. Ni d'acord ni en desacord
- 4. Més aviat en desacord
- 5. Totalment en desacord

45. En aquests moments hi ha molt debat sobre els impostos a Catalunya. Una enquesta recent mostra que entre els partidaris de la independència de Catalunya, hi ha una majoria que està d'acord amb augmentar els impostos, mentre que entre els contraris a la independència, hi ha una majoria que està en desacord amb augmentar els impostos. Fins a quin punt està d'acord o en desacord amb que s'hagin d'augmentar els impostos?

(Indicador: VAL_PUJADA_IMPOSTOS_CONDICIONAT)

Programador/a: només una resposta

- 1. Totalment d'acord
- 2. Més aviat d'acord
- 3. Ni d'acord ni en desacord
- 4. Més aviat en desacord
- 5. Totalment en desacord

46. Expressi el seu grau d'acord o desacord amb les següents frases:

(Indicador: INDEPENDENCIA_NOSALTRES; INDEPENDENCIA_INSULT;
INDEPENDENCIA_COMU; INDEPENDENCIA_CONNEXIO; INDEPENDENCIA_CONFORT)

Programador/a: adaptació dels enunciats per partidaris/contraris de la independència a la p43;
aleatoritzeu per als que no estan ni a favor ni en contra

Programador/a: aleatoritzeu

- a) Quan parlo dels [partidaris/contraris] a la independència, faig servir nosaltres en comptes d'ells
- b) Quan la gent critica els [partidaris/contraris] de la independència, ho sento com un insult personal
- c) Tinc molt en comú amb la gent amb la qual comparteixo el [suport/rebuig] a la independència
- d) Quan conec algú que comparteix el meu [suport/rebuig] a la independència, em sento connectat/da a aquesta persona
- e) Quan la gent parla bé dels [partidaris/contraris] a la independència, em sento bé

Programador/a: només una resposta

1. Totalment d'acord
2. Més aviat d'acord
3. Ni d'acord ni en desacord
4. Més aviat en desacord
5. Totalment en desacord

Experiment 12. Actituds animalistes.

En un municipi on estan marxant molts joves cap a la ciutat per manca de feina, s'està considerant la possibilitat d'instal·lar una granja.

A l'ajuntament es duu a terme un debat sobre els avantatges i els inconvenients d'aquest projecte.

Entre els aspectes positius destaquen la creació de llocs de treball, que permetria que més joves es quedessin a viure al poble.

D'altra banda, entre els aspectes negatius es destaquen els residus i les olors que aquest tipus d'instal·lacions podrien generar.

A. Imatge negativa

B. Imatge positiva



47. Imagini per un moment que vostè fos habitant d'aquell municipi. Valori fins a quin punt estaria a favor o en contra que s'instal·li una granja allà.

(Indicador: FAVORABLE_GRANJA_0_10)

Només una resposta

0 Totalment en contra

1

2

3

4

5

6

7

8

9

10 Totalment a favor

48. En quin punt d'aquesta escala se situa vostè...

(Indicador: TRACTE_ANIMALS_0_10)

Programador/a: només una resposta

0. Els animals han de tenir exactament els mateixos drets que les persones d'estar lliure d'explotació

1.

2.

3.

4.

5. Els animals han de tenir alguns drets per protegir-los de l'explotació

6.

7.

8.

9.

10. Els animals no necessiten gaire protecció de drets, ja que només són animals

49. Vostè, menja carn habitualment?

(Indicador: CONSUM_CARN)

Programador/a: només una resposta

1. Sí, diversos cops per setmana
2. Almenys un cop per setmana
3. Amb menor freqüència
4. No en menjo mai: soc vegà o vegetarià
5. No en menjo mai per altres raons

50. I vostè, respecte la carn, ha considerat...

(Indicador: CONSUM_CARN_MENYS; CONSUM_CARN_ECOL; CONSUM_CARN_VEGA)

- a) Menjar menys carn
- b) Menjar carn ecològica i amb certificats de benestar animal encara que sigui més cara
- c) Deixar de menjar carn i fer-me vegà o vegetarià

Programador/a: només una resposta

1. No m'ho he plantejat
2. M'ho he plantejat però no ho he fet
3. M'ho he plantejat i ho estic començant a fer
4. Ja ho faig

Experiment 13. List experiment.

Mostra dividida en 4 grups de la mateixa mida. Cada ¼ de la mostra rep un dels següents llistats. Finalment es recull en una variable quin llistat era.

Tractament 1

51. Amb quantes de les següents afirmacions està d'acord? Si us plau, escrigui el número a la casella següent.

(Indicador: LIST_EXP)

- a) Garantir l'accés a l'adopció a totes les persones independentment de l'estat civil, la identitat de gènere o l'orientació sexual
- b) Introduir mesures de control del lloguer per a les famílies de baixos ingressos
- c) Reduir la despesa del govern en atenció sanitària pública
- d) Augmentar la seguretat a les fronteres per controlar de manera més estricta els fluxos migratoris
- e) Reduir les condemnes per als presos que mostren bon comportament

Programador/a: Només una resposta

Tractament 2

52. Amb quantes de les següents afirmacions està d'acord? Si us plau, escrigui el número a la casella següent.

(Indicador: LIST_EXP)

- a) Implementar oficialment un llenguatge de gènere neutre a tots els nivells institucionals
- b) Introduir mesures de control del lloguer per a les famílies de baixos ingressos
- c) Reduir la despesa del govern en atenció sanitària pública

- d) Augmentar la seguretat a les fronteres per controlar de manera més estricta els fluxos migratoris
- e) Reduir les condemnes per als presos que mostren bon comportament

Programador/a: Només una resposta

Tractament 3

53. Amb quantes de les següents afirmacions està d'acord? Si us plau, escrigui el número a la casella següent.

(Indicador: LIST_EXP)

- a) Eliminar la separació per gènere (home/dona) als lavabos públics
- b) Introduir mesures de control del lloguer per a les famílies de baixos ingressos
- c) Reduir la despesa del govern en atenció sanitària pública
- d) Augmentar la seguretat a les fronteres per controlar de manera més estricta els fluxos migratoris
- e) Reduir les condemnes per als presos que mostren bon comportament

Programador/a: Només una resposta

Grup de control

54. Amb quantes de les següents afirmacions està d'acord? Si us plau, escrigui el número a la casella següent.

(Indicador: LIST_EXP)

- a) Garantir als pacients amb càncer un accés fàcil als tractaments que poden salvar vides
- b) Introduir mesures de control del lloguer per a les famílies de baixos ingressos
- c) Reduir la despesa del govern en atenció sanitària pública
- d) Augmentar la seguretat a les fronteres per controlar de manera més estricta els fluxos migratoris
- e) Reduir les condemnes per als presos que mostren bon comportament

Programador/a: Només una resposta

Bloc 3. Dades de classificació

Bloc 3.1 Dades de classificació (Valors polítics)

55. Fins a quin punt diria que la política li interessa:

(Indicador: INTERES_POL)

Programador/a: només una resposta

0 Gens

1

2

3

4

5

6

7

- 8
- 9
- 10 Molt

56. Fins a quin punt confia vostè personalment en cadascuna de les següents institucions?

(Indicador: CONFI_PARL_CAT, CONFI_PARL_ESP, CONFI_PARL_EU)

Programador/a: aleatoritzeu

- a) El Parlament de Catalunya
- b) El Congrés dels diputats (parlament espanyol)
- c) El Parlament europeu

Programador/a: només una resposta

- 0. Cap confiança
- 1.
- 2.
- 3.
- 4.
- 5.
- 6.
- 7.
- 8.
- 9.
- 10. Total confiança

Aleatorització.

Meitat de la mostra respon la bateria P57 de simpatia (amb una escala "Cap-Màxima") i l'altra meitat la p58 amb l'escala "Màxima antipatia – Màxima simpatia".

57. Quin és el seu grau de simpatia cap a cadascun d'aquests partits?

(Indicador: SIMPATIA_PP_0_10; SIMPATIA_ERC_0_10; SIMPATIA_PSC_0_10; SIMPATIA_CS_0_10; SIMPATIA_CUP_0_10; SIMPATIA_ECP_0_10; SIMPATIA_JUNTS_0_10; SIMPATIA_VOX_0_10)

Programador/a: aleatoritzeu

- a) PP Partit Popular
- b) ERC Esquerra Republicana de Catalunya
- c) PSC/PSOE Partit dels Socialistes de Catalunya
- d) Ciutadans / Ciudadanos
- e) CUP Candidatura d'Unitat Popular
- f) En Comú Podem
- g) Junts per Catalunya
- h) VOX

Programador/a: només una resposta

- 0. Cap simpatia
- 1.
- 2.
- 3.
- 4.
- 5.
- 6.
- 7.
- 8.
- 9.
- 10. Màxima simpatia

58. Quin és el seu grau de simpatia o antipatia cap a cadascun d'aquests partits?

(Indicador: ANTIPATIA_PP_0_10; ANTIPATIA_ERC_0_10; ANTIPATIA_PSC_0_10; ANTIPATIA_CS_0_10; ANTIPATIA_CUP_0_10; ANTIPATIA_ECP_0_10; ANTIPATIA_JUNTS_0_10; ANTIPATIA_VOX_0_10)

Programador/a: aleatoritzeu

- a) PP Partit Popular
- b) ERC Esquerra Republicana de Catalunya
- c) PSC/PSOE Partit dels Socialistes de Catalunya
- d) Ciutadans / Ciudadanos
- e) CUP Candidatura d'Unitat Popular
- f) En Comú Podem
- g) Junts per Catalunya
- h) VOX

Programador/a: només una resposta

0. Màxima antipatia

- 1.
- 2.
- 3.
- 4.
- 5.
- 6.
- 7.
- 8.
- 9.

10. Màxima simpatia

59. Quan es parla de política, normalment s'utilitzen les expressions esquerra i dreta. On s'ubicaria vostè?

(Indicador: IDEOL_0_10)

Programador/a: només una resposta

0. Extrema esquerra

- 1.
- 2.
- 3.
- 4.
- 5.
- 6.
- 7.
- 8.
- 9.

10. Extrema dreta

60. Amb quina de les següents frases se sent més identificat/ada? Em sento..

(Indicador: SENTIMENT_PERTINENCA; SENTIMENT_PERTINENCA_LITERALS)

Programador/a: només una resposta

- 1. Només espanyol/a
- 2. Més espanyol/a que català/ana
- 3. Tan espanyol/a com català/ana
- 4. Més català/ana que espanyol/a
- 5. Només català/ana
- 80. Altres (Pot especificar)

Aleatorització.

La meitat de la mostra respon amb ordre CAT_0_10 + ESP_0_10 i l'altra meitat amb ordre ESP_0_10 + CAT_0_10

61. On s'ubicaria vostè en la següent escala, en la qual el 0 significa mínim catalanisme i el 10 màxim catalanisme?

(Indicador: CAT_0_10)

Programador/a: només una resposta

0. Mínim catalanisme

1.

2.

3.

4.

5.

6.

7.

8.

9.

10. Màxim catalanisme

62. On s'ubicaria vostè en la següent escala, en la qual el 0 significa mínim espanyolisme i el 10 màxim espanyolisme?

(Indicador: ESP_0_10)

Programador/a: només una resposta

0. Mínim espanyolisme

1.

2.

3.

4.

5.

6.

7.

8.

9.

10. Màxim espanyolisme

Bloc 3.2 Dades de classificació (sociodemogràfiques)

63. Vostè té la ciutadania espanyola?

(Indicador: CIUTADANIA)

Programador/a: només una resposta

1. Sí, tinc la ciutadania (espanyola)

2. Sí, tinc la ciutadania i una altra

3. No, no tinc la ciutadania espanyola (soc estranger/a)

64. On va néixer la seva mare?

(Indicador: LLOC_NAIX_MARE)

Programador/a: només una resposta; resposta obligatòria

1. Catalunya
2. A d'altres comunitats autònomes
5. Fora d'Espanya
98. No ho sé

65. On va néixer el seu pare?

(Indicador: LLOC_NAIX_PARE)

Programador/a: només una resposta; resposta obligatòria

1. Catalunya
2. A d'altres comunitats autònomes
5. Fora d'Espanya
98. No ho sé

66. Recorda quina llengua va parlar primer vostè a casa quan era petit/a?

(Indicador: LLENGUA_PRIMERA_1_3)

Programador/a: només una resposta; resposta obligatòria

1. Català
2. Castellà
80. Altres opcions

67. (LLENGUA_PRIMERA = 80) Concretament, quina llengua o llengües va parlar primer vostè a casa quan era petit/a?

(Indicador: LLENGUA_PRIMERA_1_3_ALTR; LLENGUA_PRIMERA_1_3_ALTR_LITERALS)

Programador/a: només una resposta; resposta obligatòria

1. Català i castellà per igual
2. Aranès
3. Àrab
4. Romanès
80. Altres llengües o combinacions (Pot especificar)

68. I quin és el seu gènere? Ens referim, ara, al gènere amb el qual s'identifica vostè.

(Indicador: GENERE)

Programador/a: només una resposta

1. Home
2. Dona
3. Altres/no binari

69. I pel que fa a la seva orientació sexual, vostè és...

(Indicador: ORIENTACIO_SEXUAL; ORIENTACIO_SEXUAL_LITERALS)

Programador/a: només una resposta

1. Heterosexual (m'atrauen les persones de l'altre gènere)
2. Homosexual (m'atrauen les persones del meu mateix gènere)
3. Bisexual (m'atrauen les persones del meu gènere i de l'altre)
80. Altres (Pot especificar)
99. Prefereixo no contestar

70. (SIT_LAB =2) Ha indicat que no treballa. Quina és la seva situació principal actualment?

(Indicador: SIT_LAB_NO_ACTIU)

Programador/a: només una resposta

1. Jubilat/ada o pensionista (abans he treballat)
2. Aturat/ada i he treballat abans
3. Pensionista (abans no he treballat)
4. Aturat/ada i busco la primera feina
5. Estudiant
6. Treball domèstic no remunerat

71. (SIT_LAB = 1,3) Ha indicat que treballa o està temporalment de baixa. Vostè és?

(Indicador: SIT_LAB_ACTIU)

Programador/a: només una resposta

1. Empresari/ària o professional amb assalariats/ades
2. Professional o treballador/a autònom/a (sense assalariats/ades)
3. Assalariat/ada indefinit/ida
4. Assalariat/ada eventual o interí/ina
5. Membre de cooperativa
6. Sense remuneració reglamentada en empresa o negoci familiar

72. (SIT_LAB= 1,3 o SIT_LAB_NO_ACTIU=1,2) En quin sector professional treballa o treballava vostè?

(Indicador: SECTOR)

Programador/a: només una resposta

1. Sector públic: Administració Pública + empreses públiques
2. Sector privat
3. Tercer sector: Organització privada sense afany de lucre (ONG'S, associacions)

73. Quina és la seva feina principal? Si actualment no treballa, indiqui la seva darrera feina principal. Descrigui amb detall el contingut de la seva feina i seleccioni l'opció que més s'ajusti de les que veurà al desplegable (escrigui amb accents). Si no troba cap opció que s'hi ajusti, deixi la caixa del text en blanc.

(Indicador: OCUPACIO_CNO11)

Programador/a: només una resposta

74. (OCUPACIO_CNO11=80) Si no ha trobat la seva professió a la llista, descriu-la en les seves paraules aquí:

(Indicador: OCUPACIO_CNO11_lit)

75. Quin és el seu estat civil?

(Indicador: ESTAT_CIVIL_2)

Programador/a: només una resposta

1. Casat/ada

2. Parella de fet
3. Divorciat/ada
4. Separat/ada
5. Vidu/a
6. Solter/a
99. Prefereixo no contestar

76. Quants fills o filles té?

(Indicador: FILLS)

77. Quantes persones viuen a la seva llar, vostè inclòs?

(Indicador: PERSONES_LLAR)

78. Com és composta la seva llar?

(Indicador: TIPUS_LLAR)

Programador/a: només una resposta

1. Jo sol/a (filtrada per qui digui a PERSONES_LLAR=1)
4. Parella sense fills/es
5. Parella sense fills/es i altres familiars
6. Parella amb fills/es
7. Parella amb fills/es i altres familiars
2. Monoparental: pare/mare amb fills/es
3. Monoparental: pare/mare amb fills/es i altres familiars
8. Dues persones o més que no són parella ni pares/fills (pis compartit)
9. Dos o més parelles amb o sense fills/es i/o altres familiars
80. Altres (Especifiqueu)

79. En conjunt, quin és el nivell de satisfacció que té amb la seva vida actualment?

(Indicador: SATISFACCIO_GLOBAL)

Programador/a: només una resposta

0. Gens satisfet/a
- 1.
- 2.
- 3
- 4.
- 5.
- 6.
- 7.
- 8.
- 9.
10. Totalment satisfet/a

80. A la seva llar...?

(Indicador: BENESTAR_PERMETRE_COTXE_PROPI; BENESTAR_VACANCES; BENESTAR_SUPOORT_LLAR; BENESTAR_PROPIETATS; BENESTAR_FACTURES; BENESTAR_TEMPERATURA_LLAR)

Programador/a: aleatoritzeu

- a) Es poden permetre tenir cotxe propi?
- b) Es poden permetre anar de vacances fora de casa, almenys una setmana a l'any?
- c) Tenen alguna persona a qui paguen per ajudar-los en les feines de la llar?
- d) Disposen d'algun altre habitatge (de propietat o lloguer) a banda de la residència habitual?
- e) Es poden permetre mantenir la llar a una temperatura confortable, tant a l'estiu com a l'hivern?
- f) Han hagut d'endarrerir el pagament de les factures de la llum, l'aigua o el gas en els darrers 12 mesos?

Programador/a: Només una resposta

- 1. Sí
- 2. No