



**El suport a la independència
de Catalunya. Anàlisi de
canvis i tendències en el
període 2005-2012**



**Centre
d'Estudis
d'Opinió**



**Generalitat
de Catalunya**

© Centre d'Estudis d'Opinió (CEO)

No es permet la reproducció total o parcial d'aquest document, ni el seu tractament informàtic, ni la seva transmissió en qualsevol forma o per qualsevol mitjà, ja sigui electrònic, mecànic, per fotocòpia, per registre o altres mètodes, sense permís del titular del Copyright.

Autor: Sebastià Prat i Guilanyà

Tutor: Jordi Muñoz

Primera edició: Novembre 2012

Continguts

| | |
|----------------------------------------------------------------------------------|----|
| Índex de taules i gràfics..... | 3 |
| Introducció | 5 |
| 1.Marc teòric..... | 8 |
| 1.1 Primers apunts sobre el marc teòric | 8 |
| 1.2 Marc teòric sobre les actituds individuals respecte el suport a la sobirania | 9 |
| 2.Especificació de les hipòtesis..... | 12 |
| 3.Definició de la variable dependent | 15 |
| 4.Definició de les variables independents | 16 |
| 5.Disseny de l'estratègia d'investigació | 20 |
| 6.Contrastació de les hipòtesis. Anàlisi dels models obtinguts..... | 21 |
| 6.1 Comportament de la variable dependent per categories. Models multinomials | 26 |
| 7.Conclusions | 34 |
| 8.Bibliografia..... | 36 |
| Annex: presentació de les preguntes del Baròmetre utilitzades | 40 |

Índex de taules i gràfics

| | |
|---------------------------------------------------------------------------------------------------------------------------------------------------------------|----|
| Taula 1. Taula de freqüència sobre el vot en un hipotètic referèndum per la independència de Catalunya. Baròmetre d'Opinió Política, 27 de juny de 2012. | 5 |
| Taula 2. Suport a la independència i preferències constitucionals. Juny 2012 | 16 |
| Taula 3. Comparació entre models de preferències per a l'estat independent 2005-2012. | 21 |
| Taula 4. Model de preferències constitucionals, 2005. Regressió logística multinomial (categoria de referència: estat independent)..... | 27 |
| Taula 5. Model de preferències constitucionals, 2012. Regressió logística multinomial (categoria de referència: estat independent)..... | 29 |
| Gràfic 1. Respostes de les persones enquestades en el Baròmetre respecte'un referèndum per a la independència de Catalunya. BOP, 2011-2012..... | 6 |
| Gràfic 2. Evolució de les preferències constitucionals de Catalunya per als individus enquestats. BOP, 2005-2012. | 6 |

Introducció

En els darrers anys, el creixement del suport a la independència de Catalunya ha estat un dels temes polítics que ha generat més interès en el marc social català, espanyol i europeu. Diversos sondejos i enquestes realitzades, han anat recollint un augment remarcable de partidaris de la independència entre la població catalana. El Baròmetre d'Opinió Política (Baròmetre) del Centre d'Estudis d'Opinió de la Generalitat de Catalunya és una enquesta d'opinió que, per la seva estabilitat i disponibilitat de dades, permet analitzar el fet sobiranista. Així, el Baròmetre de 27 de juny de 2012 recollia, per primera vegada, un vot majoritari a favor de la independència de Catalunya.

Taula 1. Taula de freqüència sobre el vot en un hipotètic referèndum per la independència de Catalunya. Baròmetre d'Opinió Política, 27 de juny de 2012.

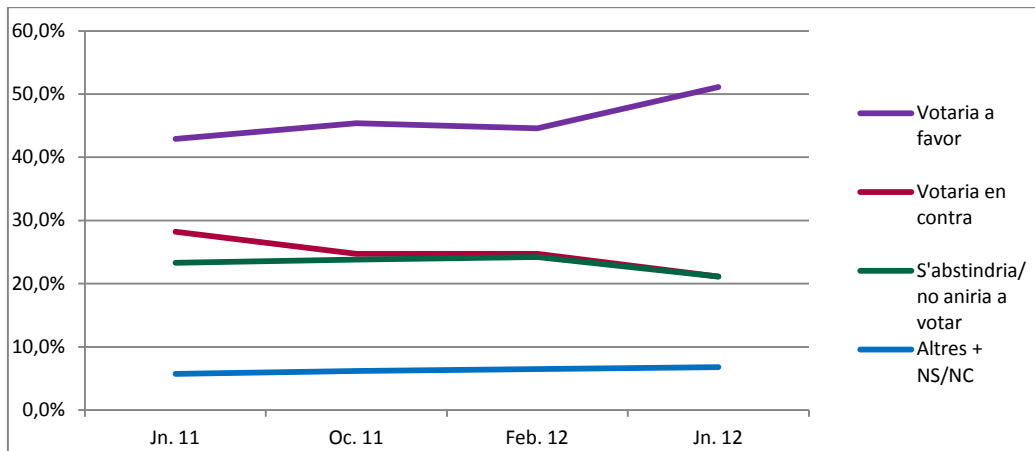
P39. I més concretament, si demà es fes un referèndum per decidir la independència de Catalunya, vostè què faria?

| Respostes | Freqüència | Percentatge | Perc. Acumulat |
|---------------------------------------|--------------|---------------|----------------|
| Votaria a favor de la independència | 1.276,41 | 51,06 | 51,06 |
| Votaria en contra de la independència | 527,95 | 21,12 | 72,18 |
| S'abstindria / no aniria a votar | 526,95 | 21,08 | 93,25 |
| Altres respostes | 25,78 | 1,03 | 94,28 |
| No ho sap | 116,58 | 4,66 | 98,95 |
| No contesta | 26,29 | 1,05 | 100,00 |
| Total | 2.500 | 100,00 | 100,00 |

Font: Baròmetre d'Opinió Política. CEO. 27 de juny de 2012.

La taula mostra com el vot favorable a la independència concentra el 51,06% de les respostes efectuades. Aquest nivell de freqüència és el més elevat des de que el Centre d'Estudis d'Opinió va introduir aquesta pregunta en el Baròmetre, al juny de 2011. En el transcurs d'un any, entre el juny de 2011 i el juny de 2012, el Centre d'Estudis d'Opinió ha realitzat 4 Baròmetres. En tots quatre, el vot favorable a la independència ha estat l'opció més elegida. A més, com es percep en el gràfic que segueix a continuació, entre el febrer i el juny de 2012 el suport a la sobirania ha tingut un creixement remarcable, passant del 44,6% de vots a favor al 51,06% que s'observa a la taula anterior.

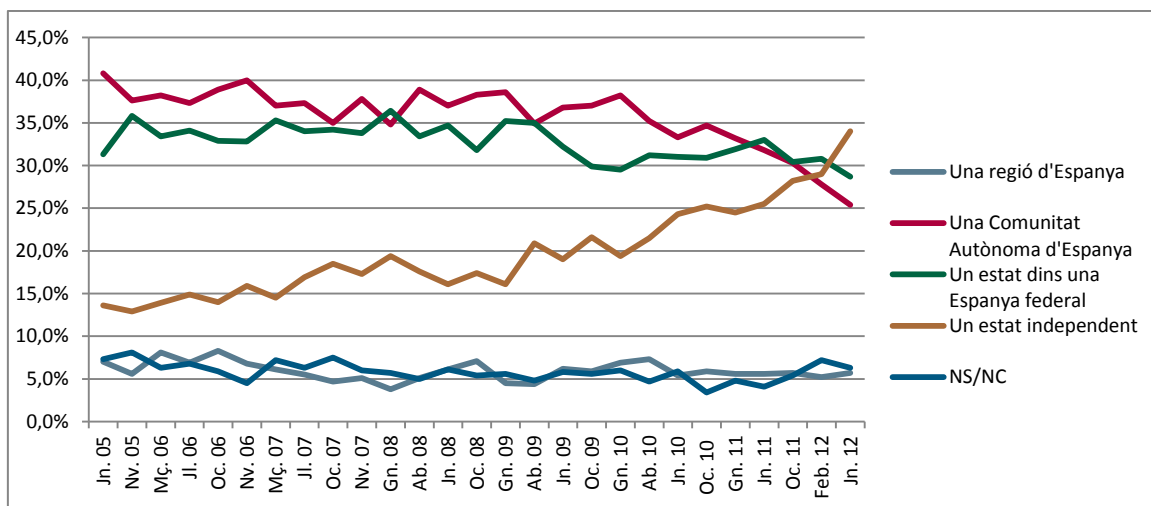
Gràfic 1. Respostes de les persones enquestades en el Baròmetre respecte un referèndum per a la independència de Catalunya. BOP, 2011-2012.



Font: Baròmetre d'Opinió Política (CEO). Juny de 2011-2012

Amb tot, la disposició de només 4 observacions limita la percepció del creixement del suport a la independència que ja fa certs anys que s'intueix. De fet, el Baròmetre també ha interrogat a l'enquestat sobre la seva preferència constitucional, és a dir, sobre quina és la constitució ideal que hauria de tenir Catalunya: una regió dins d'Espanya, una Comunitat Autònoma, un estat dins d'una Espanya federal o un estat independent. En aquest cas, la pregunta s'ha realitzat des del Baròmetre de juny de 2005, amb la qual cosa es pot observar una sèrie temporal de 7 anys.

Gràfic 2. Evolució de les preferències constitucionals de Catalunya per als individus enquestats. BOP, 2005-2012.



Font: Baròmetre d'Opinió Política (CEO), 2005-2012.

Amb diferència, l'opció de 'l'estat independent' ha estat la que ha experimentat un creixement més important. Al juny de 2005, un 13,6% dels enquestats optava per l'estat independent, en canvi al juny

de 2012 un 34% dels enquestats mostren la seva preferència per aquesta opció. Per contra, el suport a l'autonomia ha patit una forta davallada, passant de ser l'opció més escollida al 2005 (amb un 40,8%) a situar-se en la tercera posició al 2012 (amb un 25,4%). L'opció federal també ha retrocedit (al 2005, 31,3% i al 2012, 28,7%), tendint a la baixa especialment des del 2009. Per últim, les opcions més minoritàries, com la 'regió d'Espanya' o el 'NS/NC', s'han mantingut en els mateixos nivells sense massa alteracions.

En aquest període 2005-2012, s'observa una tendència de creixement del suport a l'estat independent. Aquesta evolució segueix, fonamentalment, tres fases al llarg dels darrers set anys. Un primer període de certa estabilitat entre el 2005 i l'abril de 2009, un creixement sostingut a partir d'aquesta data fins a juny de 2011 i una autèntica acceleració en el darrer any, en què es passa del 29% de juny de 2011 al 34% del juny de 2012. Un augment del 5% en només un any, el canvi més espectacular que es detecta al llarg de la sèrie.

La literatura i els mitjans de comunicació han atribuït aquest creixement a diversos fenòmens, com el fracàs del procés de reforma de l'Estatut d'Autonomia de Catalunya, iniciat al 2006 i conclòs amb la resolució del Tribunal Constitucional al juny de 2010, o bé la persistent situació de dèficit fiscal en la que es troba Catalunya (Boix, 2012; Cardús, 2010; Guinjoan i Cuadras, 2011).

Independentment dels motius, les dades disponibles permeten afirmar que, en els darrers anys, els valors polítics respecte a la constitució de Catalunya han canviat. Aquest fet és destacable si tenim en compte que certa literatura ha considerat que, en general, les actituds polítiques tendeixen a l'estabilitat (Turper, 2012, a partir de Page i Shapiro, 1992). Turper (2012), analitzant els models de Converse (1964) i Althaus (2003), planteja una relació entre la força i la rellevància de l'actitud i l'estabilitat respecte a aquesta. Les actituds més importants són més estables i menys susceptibles al canvi (Turper, 2012).

Així, doncs, segons diversos plantejament teòrics, pel seu elevat interès social i impacte polític, el suport a la sobirania hauria de ser més aviat estable. Però observem que això no és així, si no tot el contrari, en els darrers anys ha crescut de manera remarcable. Els interrogants que obre aquest fenomen són diversos i rellevants. Per què ha crescut tant el suport a la independència de Catalunya en els darrers anys? Sota quines condicions s'estan produint aquests canvis? Quins factors poden contribuir a explicar-ne aquesta evolució? L'explicació a través d'un anàlisi dinàmic del procés de creixement del suport a la sobirania, és una qüestió summament complexa (Muñoz i Tormos, 2012). Per aquest motiu, en aquest treball, ens limitarem a intentar aportar una perspectiva comparada, entre el 2005 i el 2012, del comportament de diverses variables que la literatura sobre el tema ha contemplat com a destacables. I a més, s'intentarà incloure noves variables amb l'objectiu de presentar algunes explicacions complementàries que reflecteixin alguns dels canvis produïts en el suport a la sobirania entre el 2005 i el 2012.

1. Marc teòric

1.1 Primers apunts sobre el marc teòric

La qüestió de la independència de Catalunya ha anat guanyat interès també en el terreny acadèmic. Alguns treballs científics s'han centrat en determinar la viabilitat de països en funció de la seva dimensió (veure Alesina i Spolaore (2003), Castellanos, Paluzie i Tirado (2012), o l'Estudi 7. 05-01-2012. *L'Estat català és viable perquè és petit* del Cercle Català de Negocis). Igualment, també s'han realitzat publicacions que han anat vinculades a l'anàlisi de la situació fiscal de Catalunya, així com de les possibles conseqüències econòmiques de la independència (veure Guinjoan i Cuadras, 2011)

Per altra banda, en la ciència política es troben molts estudis centrats en el nacionalisme (Gellner, (1983 i 1997), Hobsbawm (1990), Guibernau (1996, 1999, 2003), Kymlicka (1999)), els processos de construcció d'un estat (state building) o d'una nació (nation building), *l'encaix just entre una democràcia liberal i una realitat plurinacional*¹, les demandes d'autodeterminació d'un territori (Sambanis i Milanovic, 2011) i l'anàlisi de l'aparició de nous estats al món (Nievas i Bonet (2006), De Winter (2007)).

Amb tot, la ciència política també ha conformat un conjunt teòric força remarcable relacionat amb l'estudi de les actituds polítiques individuals, el comportament polític dels individus, la cultura política d'una societat, el paper dels líders i dels partits, dels mitjans de comunicació, entre d'altres.

De la base d'aquest cos teòric, apareixen els principals estudis de referència d'aquest projecte, la gran majoria centrats en el cas del Quebec (Canadà), on ja han tingut lloc dos referèndums (20 de maig de 1980 i 30 d'octubre de 1995) per votar la independència del territori respecte de l'Estat canadenc. Segurament, aquest fet ha facilitat un terreny de joc propici amb disponibilitat de dades reals, a més d'enquestes i altres treballs experimentals. Tot i que, es podrien esmentar projectes realitzats en d'altres àmbits geogràfics com el País Basc (Costa-Font i Tremosa-Balcells, 2006) o Escòcia (McCrone i Paterson, 2002), la literatura sobre el cas quebequès és, de tros, la més abundant pel que fa a la investigació científica de caràcter quantitatiu respecte les preferències individuals de suport a la independència.

Pel que fa a Catalunya, el treball realitzat per Muñoz i Tormos (2012) sobre els factors explicatius del suport a la independència suposa, per contingut i metodologia, la principal referència d'aquest projecte.

¹ VV.AA (2010): "Nacions a la recerca de reconeixement. Catalunya i el Quebec davant el seu futur". *Institut d'Estudis Autònoms, Generalitat de Catalunya*, Barcelona. Nota treteta de la Introducció: Reptes pendents a les democràcies plurinacionals del segle XXI, de Requejo, F. i Gagnon, G.

1.2 Marc teòric sobre les actituds individuals respecte el suport a la sobirania

La major part dels estudis acadèmics han coincidit en assenyalar la identitat nacional de l'individu com una de les principals variables explicatives del suport a la independència. Bona part dels autors que han tractat el cas del Quebec han considerat la identitat com un factor que mediatitzaria els càlculs econòmics individuals. La persona actua a partir d'un enfocament econòmic i d'utilitat segons el qual donaria suport a la sobirania a través d'una previsió del cost i benefici d'escenaris polítics futurs. La identitat nacional, en aquest sentit, influenciaria el càlcul econòmic de l'individu (Blais i Nadeau (1992), Nadeau i Fleury (1995), Blais et al (1995) Howe (1998), Mendelsohn (2003). Probablement la identitat és el factor que més incidència té en el fet que l'individu cregui que amb la sobirania del Quebec la situació del francès i de l'economia millorarà. I aquest fet, augmenta les possibilitats de donar suport a la constitució d'un estat independent (Blais i Nadeau (1992), Nadeau i Fleury (1995), Blais et al (1995), Howe (1998, Mendelsohn (2003)).

Aquest plantejament sembla confirmar-se en l'estudi d'altres casos, tal i com han demostrat Akerloff i Kranton (2000), Costa-Font i Tremosa-Balcels (2006) per al País Basc i Muñoz i Tormos (2012) per a Catalunya. Seguint d'altres metodologies empíriques, McCrone i Paterson (2002) i Serrano-Balaguer (2010), han obtingut resultats semblants per a Escòcia i Catalunya respectivament.

Malgrat el consens en aquesta variable, el fet que Hierro (2010) hagi observat que la identitat és una variable més modificable i inestable del que habitualment es creu, manté l'interès d'incorporar la identitat en aquest treball, especialment per comparar el seu comportament entre 2005 i 2012.

Per altra banda, Blais i Nadeau (1992) han observat que el sobiranisme quebequès té més suport entre els més joves, mentre que decau especialment en els majors de 65 anys. Igualment, Martin (1994) tot i no contemplar la variable de l'edat en si mateixa, sí que ha vinculat aquestes dades a un efecte generacional. Segons Martin (1994) les condicions econòmiques en les que ha viscut l'individu en el moment de socialitzar-se, expliquen el desenvolupament de determinades actituds i valors. Inglehart (1971, 1991) ja havia introduït l'efecte de la generació per explicar el canvi de valors materialistes i post-materialistes en les societats occidentals. Segons Inglehart (1991), si davant els mateixos estímuls hi ha reaccions diferents entre sectors de la societat, això significa que hi ha diferències en l'aprenentatge cultural, degut a l'edat i la generació. Una situació d'escassetat i socialització concreta en un determinat període, afegit a un canvi posterior d'aquestes condicions, explicaria per Inglehart (1991) que en una societat es produeixi un canvi de cultura política, degut a un reemplaçament generacional. Martin (1994) transporta aquesta teoria a la qüestió del suport a la sobirania del Quebec en un referèndum. Així, mantenint que votar favorablement a la independència del Quebec implica l'assumpció de cert risc i incertesa, aquelles generacions amb valors fonamentalment econòmics i materialistes, tendiran a donar menys suport a la sobirania. Per contra aquelles generacions socialitzades en un entorn econòmic més pròsper, tendiran a assumir valors més simbòlics i d'autorealització amb la qual cosa probablement donaran més suport a la

independència. L'efecte generacional, com Muñoz i Tormos (2012) afirmen, s'ha assenyalat sovint com un element explicatiu del suport a la independència de Catalunya.

A part, Inglehart (1991) també ha apuntat al fet que determinats períodes, per les circumstàncies econòmiques, socials o polítiques existents, han influenciat en la cultura política adoptada pels individus. Habermas (1979)², afirma que els canvis de cultura política es poden deure a *l'exposició de maneres específiques de veure el món, inculcades per les diferents xarxes de comunicació*³. El context comunicatiu i social contribuiria, doncs, a adoptar determinats valors i actituds. En el cas català, Fernandez-i-Marin i Lopez (2010) han establert que els mitjans de comunicació operen i fomenten un marc cultural de referència que contribueix a generar unes identitats concretes. Informar-se a través de TV3 reforçarà la probabilitat de tenir identitats més catalanes. Hierro (2010) afegeix que a Catalunya es donen les condicions necessàries, com la competència entre institucions espanyoles i catalanes, per disputar-se el marc d'identificació general dels individus. En aquest sentit, insisteix en destacar el paper dels mitjans de comunicació com a constructors i formadors de la identitat.

Per al cas del Quebec, Yale i Durand (2011), han observat que l'evolució del suport a la sobirania és fluctuant i que va estretament influenciada pel context polític, entre altres variables. Yale i Durand (2011) comproven com en el context de determinats acords i xocs polítics entre el Canadà i el Quebec, el suport ha anat canviant. Per altra banda, Muñoz et al (2012) han observat que en l'actual context de crisi econòmica, les polítiques d'austeritat dutes a terme pels governs espanyols estan provocant que alguns grups especialment afectats, tendixin a tenir patrons de compromís i participació política diferents a la mitjana.

Segons, Blais et al (1995) la teoria econòmica del vot pot ser un bon complement a la identitat nacional a l'hora d'explicar el suport a la sobirania. Fonamentalment, aquesta teoria assumeix el fet que els votants donaran suport al govern en els temps de bonança econòmica i tendiran a rebutjar-lo en contextos de recessió (Martinsson, 2012). Blais et al (1995) plantegen que les expectatives, les utilitats esperades per l'individu relacionades al vot en un referèndum, afecten a la decisió. No obstant, per Martinsson (2012) podria existir cert efecte d'endogeneïtat en tant que les valoracions econòmiques que facin els individus pot dependre del grau de simpatia que tinguin amb el govern. En la qüestió del suport a la secessió, Howe (1998) insisteix en el fet que la identitat podria afectar i determinar l'avaluació racional i els càlculs d'utilitats esperades dels individus, donant pes a la hipòtesi de l'endogeneïtat.

Malgrat tot, Muñoz i Tormos (2012) observen que les motivacions econòmiques relacionades amb la independència de Catalunya suposen també un factor explicatiu. En el cas del comportament polític

² Referència a partir d'Inglehart (1991).

³ Referència a partir d'Inglehart (1991).

dels ciutadans de l'Estat espanyol, Fraile i Lewis-Beck (2012) segueixen aportant dades per defensar que existeix un vot econòmic exogen per exemple de la ideologia dels individus. Segons Fraile i Lewis-Beck (2012), malgrat que la ideologia segueix sent un component explicatiu del vot molt important, a curt termini, l'avaluació econòmica de l'individu manté el seu poder explicatiu.

Tenint en compte aquesta literatura, es justifica la necessitat d'analitzar la relació entre el context econòmic i el suport a la sobirania. Nadeau i Fleury (1995) defensen un model d'avaluació racional basada en càlculs de cost i benefici en funció del context. Com ja s'ha dit, si l'individu preveu resultat beneficiosos de la secessió del Quebec, és més probable que hi doni suport. Dion (1996) insisteix en l'efecte invers, en el sentit que la por relacionades amb la viabilitat de la secessió és una variable explicativa del retrocés del suport a la sobirania. La literatura sobre el Quebec ha analitzat aspectes com l'acceptació del risc o el comportament en decisions de màxima incertesa per tal de preveure el vot favorable a la independència (Nadeau et al, 1999); Duchesne et al, 2003).

Al Quebec també han aparegut diversos estudis que des d'una perspectiva agregada han introduït variables com l'homogeneïtat econòmica d'un territori (Duchesne et al (2003)) per explicar actituds favorables a la independència en determinades zones geogràfiques. Seguint la perspectiva de l'aversion al risc, Duchesne et al (2003) mantenen que la homogeneïtat econòmica d'un territori o el fet que aquest territori sigui exportador de productes al conjunt del Canadà pot provocar que augmenti les percepcions de risc sobre la independència. Aquesta perspectiva per tant, faria que el suport a la sobirania en aquestes zones fos més baix que en d'altres territoris on hi ha més diversitat i dinamisme econòmic. Aquesta teoria troba certs paral·lelismes també a Catalunya. Aquí, el fet que el mercat espanyol sigui el principal receptor (exceptuant el mercat internacional agregat) dels productes catalans ha estat interpretat com un fre al suport a la independència, oi més, si les expectatives són que un hipotètic procés de secessió acabi provocant un boicot espanyol als productes catalans (Guinjoan i Cuadras (2011), Boix (2012), Cardús (2010)). Tornant, però, a la variable geogràfica (Gallego et al (2012)), Lublin i Voss (2002) han observat que el lloc on es viu pot condicionar el comportament i les actituds polítiques. Contravenint a la teoria clàssica segons la qual la proximitat entre diferents comunitats pot generar conflicte, Lublin i Voss (2002) mantenen que els votants que conviuen al Quebec en comunitats lingüístiques mixtes tendiran a donar menys suport a la independència ja que la interpreten com un risc per a la convivència o per al trencament de vincles generats durant anys.

Per últim, un dels darrers factors explicatius del suport a la independència que s'han assenyalat en el cas del Quebec, han estat els partits i els líders polítics. Segons Pammet i LeDuc (2001), l'exercici del vot en un referèndum per la independència és un fet poc habitual, i això pot provocar un major grau d'incertesa i de volatilitat. Preveuen que a curt termini poden sorgir factors que influeixen la decisió del vot, com la popularitat del govern, l'estat de l'economia o les percepcions dels líders. Complementant el pes de la identificació nacional, Pammet i LeDuc (2001) apunten a un model en el que s'exposen factors que incideixen en el curt termini com la campanya electoral o els partits polítics i els seus líders.

En la mateixa línia de Pammet i LeDuc (2001), Clarke, Kornberg i Stewart (2004) presentaran com a variables alternatives al model de Nadeau, Martin i Blais (1999) la identificació dels individus en partits i líders polítics, així, com l'avaluació que en fan del rendiment del seu govern per tal de decidir el sentit del vot en un referèndum. Clarke, Kornberg i Stewart (2004), conceptualitzen que partits i líders polítics poden ser reductors de la incertesa en un context de pugna d'arguments com el dels referèndums per a la sobirania del Quebec, en els quals, en termes de càlculs de costos i beneficis sempre es produirà un biaix favorable a l'estatus quo.

Pel que fa a Catalunya, Muñoz i Tormos (2012) també comproven que la simpatia cap a partits pro-independentistes és una variable que està relacionada amb la probabilitat que un individu voti favorablement en un referèndum per la independència de Catalunya.

A part del què s'ha vist fins ara, caldria posar l'èmfasi també en el fet que, si bé algunes variables com el context ja han estat treballades per la literatura sobre el suport a la sobirania, en el cas de Catalunya poden haver pres una dimensió específica atenent els diferents esdeveniments que s'han produït entre el 2005 i el 2012. En els darrers temps a Catalunya s'ha argumentat que la desafecció institucional derivada, per exemple, d'esdeveniments com la resolució sobre l'Estatut del Tribunal Constitucional, entre altres, poden contribuir a reforçar el suport a la sobirania. En aquest sentit, Pinard i Hamilton (1986) parlen dels greuges dels quebequesos com un factor explicatiu.

2. Especificació de les hipòtesis

Com ja s'ha comentat, Muñoz i Tormos (2012) elaboren un *model individual de suport a la independència a partir de la consideració de diversos factors explicatius i posant èmfasi en la heterogeneïtat dels suports a la independència*⁴. Així, perceben que, malgrat que la identitat nacional de l'individu és el principal element explicatiu, variables de caràcter econòmic tindran el seu pes en determinats partidaris de la secessió. Muñoz i Tormos (2012) assenyalen la presència d'un grup dur d'individus que dóna suport a la independència en el qual la identitat juga una paper preponderant i un grup tou on a part de la identitat, les anomenades variables instrumentals/econòmiques també hi tenen influència. En aquest sentit, cada variable que es contempli tindrà un comportament predictiu diferent en funció de cada grup de partidaris. En el cas del Quebec, Howe (1998) també defensarà l'heterogeneïtat de graus en la relació entre identitat, les valoracions racionals i el suport a la independència.

L'interès d'aquest treball radica en el dubte de si el comportament d'algunes de les variables explicatives comentades es manté al llarg del temps, en concret entre el període 2005 i 2012.

Per a l'especificació de les hipòtesis, és important tenir present que si es vol analitzar un model comparat entre el 2005 i el 2012, la única via possible és posar l'atenció en les preferències

⁴ Muñoz i Tormos, 2012.

constitucionals dels individus, en concret en l'opinió que manté que Catalunya hauria de ser un estat independent. L'estudi, per tant, no es centra en l'observació d'un determinat i hipotètic comportament electoral⁵, si no en l'anàlisi d'un valor polític, potser més relacionable amb una actitud política. Tal i com Galais i Blais (2012) assenyalen, en el camp del *comportament polític s'assumeix que les actituds precedeixen, formen i causen el propi comportament polític dels individus*⁶. És a dir, l'anàlisi de les preferències constitucionals continua sent igualment interessant per conèixer millor el suport a la sobirania a Catalunya. En tot cas, també s'ha de ser conscient que l'anàlisi de la preferència per un estat independent no reflecteix la totalitat dels vots favorables a la independència en un referèndum (Muñoz i Tormos, 2012) si no que mostra aquells partidaris més durs.

Per motius de viabilitat, el plantejament no ha estat el d'obtenir un model dinàmic de les preferències constitucionals si no el de comparar dos perfils de partidaris de la independència en dos moments del temps.

Les hipòtesis que es presenten a continuació, doncs, són fruit del marc teòric sobre aquest tema, passant pel sedàs dels comentaris que s'han realitzat en aquest apartat.

Hipòtesi 1. Atenent al fet que es posa l'atenció en el suport dur a la sobirania, s'espera que la identitat nacional sigui el principal predictor de la preferència per un estat independent. Els individus que es declarin més catalans que espanyols o exclusivament catalans tindran més probabilitats de donar suport a la sobirania. Aquest indicador hauria de reforçar la recerca de Muñoz i Tormos (2012).

Hipòtesi 1B. La identitat augmenta la seva capacitat de predir la preferència per un estat independent entre el 2005 i el 2012. S'espera que al 2012 el fet d'identificar-se més català que espanyol o exclusivament català, tindrà més probabilitat de predir el suport a la sobirania que al 2005.

Hipòtesi 2. La presència d'un reemplaçament generacional en la societat catalana pot ser un factor que incideixi en el suport a la sobirania. S'espera que en els intervals d'edat més joves, la probabilitat d'optar per un estat independent sigui més alta. No obstant, s'intueix que això es deu a un efecte generacional, no d'edat. En aquest sentit, al 2012 en comparació amb el 2005, s'hauria de reduir la diferència d'impacte sobre el suport a la independència, entre els grups d'edat de '18 a 34 anys' i de '35 a 49 anys'. S'entén que el reemplaçament generacional s'està produint a partir dels nascuts al 1970, individus que al 2005 només podien estar en l'interval d'edat més jove. I que, en canvi, al 2012

⁵ Muñoz i Tormos (2012) remarquen que el fet que un referèndum per a la independència s'interpreti com un fenomen poc probable o llunyà pot condicionar tant la resposta de l'individu com, sobretot, les motivacions i argumentacions respecte el seu propi vot que cada individu donen. En aquest sentit, mantenen que és probable que a hores d'ara les qüestions econòmiques quedin en un segon terme.

⁶ Galais i Blais, 2012.

ja comencen a entrar progressivament en l'interval d'edat de '35 a 49 anys'. Per tant, al 2012 l'edat en les dues primeres categories hauria de ser un element cada vegada menys explicatiu.

Hipòtesi 3. La simpatia cap a partits independentistes actua com a predictor del suport a la sobirania, fet ja demostrat per Muñoz i Tormos (2012). No obstant, s'espera veure un retrocés dels seus efectes marginals ja que si ve la relació es manté, la mobilització ciutadana al marge dels partits polítics entre el període 2005-2012, podria contribuir a disminuir la capacitat predictiva dels partits. Per altra banda, en comparació amb el 2005, al 2012 es pot esperar que els simpatitzants de CiU tinguin més probabilitats de donar suport a la independència.

Hipòtesi 4. Els diferents esdeveniments polítics i econòmics del període 2005-2012, han contribuït a elevar la desafecció institucional dels catalans. Els enquestats que mostrin actituds de més insatisfacció respecte al funcionament de la democràcia tindran més probabilitats de donar suport a la sobirania. Igualment, aquells que tinguin menys confiança amb els polítics també tindran més probabilitat de preferir que Catalunya esdevingui un estat independent.

Hipòtesi 5. Efectes de context:

Hipòtesi 5A. Tal i com Muñoz i Tormos (2012) han demostrat, en termes de context comunicatiu, el fet d'informar-se a través de TV3 ha de contribuir a predir les preferències per un estat independent. En un context de polarització com l'actual, s'espera que aquesta relació sigui més significativa al 2012 que al 2005.

Hipòtesi 5B. En termes d'impacte econòmic, els enquestats que facin valoracions més negatives de l'actual situació econòmica tenen més probabilitats d'optar per un estat independent.

Hipòtesi 5C. En termes de context polític, el enquestats que facin valoracions més negatives de la situació política de Catalunya tenen més probabilitats de donar suport a la sobirania.

Per a la hipòtesis 5B i 5C s'espera que l'efecte d'aquestes variables augmenti entre els anys 2005 i 2012. A part, a l'any 2012, s'espera que aquells individus que identifiquin com a problemes la relació entre Catalunya i Espanya, a més de problemes econòmics, polítics i fiscals, tindran més probabilitats de donar suport a la sobirania.

Hipòtesi 5D. En termes de context social i territorial, a mesura que els individus viuen en municipis de dimensió més gran tendeixen a disminuir la probabilitat d'optar per un estat independent. S'espera que aquesta relació sigui significativa al 2005, però que no ho sigui al 2012. El motiu és que la població ha viscut un període d'alta mobilitat, provocant que, en l'actualitat, la diferència entre municipis ja no sigui tant significativa.

Hipòtesi 6. S'espera identificar cert canvi estructural en el suport a la sobirania caracteritzat pel fet que la identitat, el reemplaçament generacional i la simpatia a partits tendeixen, entre el 2005 i el

2012, a augmentar la probabilitat de predir preferències sobiranistes respecte a preferències federalistes.

Igualment, s'espera que la comparativa entre preferències per un estat propi, federalistes i autonomistes permeti ajustar millor el comportament de les variables sotmeses a estudi.

3. Definició de la variable dependent

El nostre objectiu és mesurar el suport a la independència de Catalunya mitjançant la preferència constitucional de les persones enquestades en el Baròmetre del Centre d'Estudis d'Opinió. En el Baròmetre, aquesta pregunta es formula de la següent manera:

P28. En tot cas, com creu que hauria de ser aquesta relació? Creu que Catalunya hauria de ser...

Llegir categories. NOMÉS UNA RESPOSTA

1. Una regió d'Espanya
2. Una comunitat autònoma d'Espanya
3. Un estat dins una Espanya federal
4. Un estat independent
98. No ho sap
99. No contesta

Com Muñoz i Tormos (2012) apunten, no es tracta d'una pregunta directa sobre el suport a la independència. Si tan sols es prenen en consideració les preferències per a l'estat independent, s'està observant el suport de caràcter dur a la sobirania. No obstant, com la taula 2 mostra, al juny de 2012, un 49,84% de partidaris d'un estat dins d'una Espanya federal, votarien a favor de la independència de Catalunya en un referèndum. Representen, com Muñoz i Tormos (2012) ja han advertit, un suport tou a la independència que té unes característiques diferents, més econòmiques que identitàries.

Degut al fet que per a l'any 2005 no es disposa del percentatge de federalistes que votarien favorablement per a la independència, es fa difícil mantenir una comparativa clara amb l'any 2012 d'aquest perfil de partidaris de la independència. Per aquest motiu, les preferències per un estat independent seguiran sent el principal focus d'atenció.

Taula 2. Suport a la independència i preferències constitucionals. Juny 2012

| | Una regió | Una Comunitat Autònoma | Un estat federal | Un estat independent | No ho sap | No contesta | Total |
|------------------|---------------|------------------------|------------------|----------------------|---------------|---------------|---------------|
| Vot a favor | 5.56 | 10.71 | 49.84 | 94.48 | 28.32 | 17.3 | 51.06 |
| Vot en contra | 62.35 | 47.95 | 16.05 | 0.16 | 11 | 14.24 | 21.12 |
| Abstenció | 24.37 | 34.16 | 25.31 | 4.09 | 38.47 | 35.23 | 21.08 |
| Altres respostes | 0.31 | 1.09 | 1.9 | 0.07 | 3.4 | 0 | 1.03 |
| No ho sap | 6.02 | 5.03 | 6.08 | 1.15 | 16.21 | 7.91 | 4.66 |
| No contesta | 1.39 | 1.06 | 0.83 | 0.06 | 2.6 | 25.32 | 1.05 |
| Total | 100.00 | 100.00 | 100.00 | 100.00 | 100.00 | 100.00 | 100.00 |

Font: Baròmetre d'Opinió Política. CEO. 27 de juny de 2012. Elaboració pròpia.

4. Definició de les variables independents

Les variables independents d'aquest treball són la identitat nacional dels individus, el reemplaçament generacional, la mobilització dels partits polítics a través de les preferències de partit dels individus, la desafecció institucional i altres variables de context, com la valoració de la situació política, econòmica, el mitjà a través del qual l'individu s'informa i el lloc on es viu. Respecte el model de Muñoz i Tormos (2012) es manté la identitat nacional, la influència dels partits polítics i l'efecte dels mitjans de comunicació i es compara l'efecte d'aquestes variables entre l'any 2005 i el 2012.

En el cas de la identitat nacional, prenent com a categoria de referència la identitat "tant espanyol/a com català/na", s'espera que aquelles identitats més catalanes que espanyoles o exclusivament catalanes estiguin relacionades amb probabilitats més elevades de que l'individu opti per un estat independent. Amb aquesta observació es confirmaria part del model de Muñoz i Tormos (2012) segons el qual en els partidaris durs de la independència la identitat resulta ser un factor rellevant. No obstant, atenent als diferents esdeveniments que s'han succeït en el període 2005-2012 s'espera que la identitat nacional declarada per l'individu s'hagi reforçat com a factor explicatiu.

El model també inclou la influència dels partits polítics com a possible predictor. S'espera que la simpatia de l'enquestat cap a partits pro-independentistes contribueixi a predir la preferència per l'estat independent. Igualment, quan la simpatia sigui per partits federalistes, la tendència hauria de ser l'adopció de preferències federals. Aquesta hipòtesi és clara, i la literatura ha defensat aquesta variable (Pammet i LeDuc (2001) i Clarke et al (2004), fins i tot observable en el model de Muñoz i Tormos (2012). No obstant, també es podria pensar que la relació entre la simpatia de partit i la

preferència constitucional podria ser inversa. És a dir, pot ser plausible que el suport a la independència d'un individu influenciï la identificació en determinats partits. Tanmateix, aquesta possible endogeneïtat, no s'estudiarà.

A part, però, es podria mantenir una hipòtesi alternativa, basada en el fet que determinats projectes endegats en els darrers anys per al lideratge d'associacions i plataformes poden haver contribuït a que el suport individual a la independència hagi augmentat al marge de les indicacions dels partits polítics. Des d'aquest punt de vista, per exemple, s'esmentaria el lideratge exercit per Òmnium Cultural en la convocatòria de la manifestació del 10 de juliol de 2010 en resposta i rebuig a la resolució del Tribunal Constitucional espanyol sobre l'Estatut de Catalunya. Un dels problemes que té aquest plantejament és que es fa molt difícil mesurar la influència de la societat civil amb les dades disponibles. Malgrat tot, encara que la literatura ha demostrat que els partits polítics segueixen tenint un paper fonamental en l'adopció d'actituds polítiques, en el cas del suport a la sobirania la seva influència pot haver disminuït. Un indicador vàlid per sostenir aquest argument és que tot i que la relació entre partits i suport a la independència segueix sent significativa entre el 2005 i el 2012, en el 2012, els seus efectes marginals hagin disminuït.

Per altra banda, una de les principals limitacions d'aquest treball probablement sigui no abordar els factors explicatius de vessant econòmica en els mateixos termes que Muñoz i Tormos (2012). El fet de no disposar de dades comparades per al 2005, n'és la principal raó. No obstant, es pot justificar que en l'observació del suport dur a la independència, aquesta mancança no es tan preocupant. Tanmateix, s'ha inclòs la valoració sobre la situació de l'economia de Catalunya en el conjunt de variables de context. Es tracta d'una variable disponible tant al 2005 com al 2012.

És factible pensar que entre el 2005 i el 2012 s'han produït algunes incidències en el context polític, social i econòmic, com per esperar que hagin influït en l'adopció de noves preferències respecte la constitució de Catalunya. El procés de reforma de l'Estatut (aprovat al Parlament al 30 de setembre de 2005) culminat amb la resolució del Tribunal Constitucional al juny de 2010 i interpretada desfavorablement per la societat civil i per la majoria de partits polítics catalans, podria ser un d'aquests esdeveniments destacables. Boix (2012) ha considerat que aquest procés ha escenificat el fracàs de la via federalista a l'Estat espanyol. Ara bé, tampoc caldria descartar, per exemple, la persistent situació de dèficit fiscal de Catalunya, agreujada per l'actual crisi econòmica i les polítiques d'austeritat dels governs català i espanyol (Muñoz et al (2012)). La davallada del mercat espanyol obligant a l'empresa catalana a l'exportació internacional (Guinjoan i Cuadras (2011)) o la disminució de les percepcions de risc de la secessió de Catalunya (Nadeau et al (1999)) són efectes del context del període 2005-2012 que poden afavorir a un augment del suport a la independència. El Baròmetre del Centre d'Estudis d'Opinió, inclou per a l'any 2012 una pregunta oberta sobre els principals problemes de Catalunya. S'ha optat per incloure aquesta variable malgrat que no sigui comparable amb l'any 2005, perquè permet reflectir amb força claredat la consideració de problemes de caràcter polític i econòmic. Aquesta variable s'ha codificat en dues categories. Com a valor 1, s'han conjuntat les respostes que identifiquen com a problemes més greus la relació entre Catalunya i Espanya, la

situació econòmica i la situació política. Com a valor 0, s'han inclòs totes les altres respostes efectuades per les persones enquestades. En les variables de context també s'ha inclòs la valoració que l'enquestat fa de la situació política de Catalunya.

Igualment, Fernandez-i-Marin i Lopez (2010) han assenyalat l'impacte dels mitjans de comunicació en l'adopció d'opinions polítiques. Muñoz i Tormos (2012) exposen que el fet d'informar-se a través de TV3 està relacionat amb probabilitats més altes de suport a la independència. S'ha mantingut aquesta variable, ja inclosa en el model de Muñoz i Tormos (2012), per veure si es produeixen canvis entre el 2005 i el 2012.

Per acabar, dins de les variables de context, també s'introdueix el factor territorial. La composició geogràfica de Catalunya pot ser un element explicatiu del suport a la independència. Tradicionalment, el vot a determinats partits polítics s'ha pogut relacionar amb el factor geogràfic. En tot cas, el creixement de la construcció i de la concessió d'hipoteques en la primera dècada del segle XXI ha contribuït a una alta mobilització de la població catalana, de manera que és probable que l'habitual mapa geopolític s'hagi distorsionat. S'espera que el fet de viure en municipis més petits al 2005 sigui un factor explicatiu del suport a la independència, mentre que al 2012, aquesta variable hagi perdut significança a través, sobretot d'aquesta alta mobilitat.

El model també inclou la desafecció institucional dels catalans com un element explicatiu del suport a la independència. Aquesta variable ha centralitzat diversos debats en els mitjans de comunicació. Pinard i Hamilton (1986) han defensat que el ressentiment, el conjunt de greuges i amenaces a què s'ha vist sotmesa la comunitat quebequesa respecte el Canadà poden ser variables que expliquin la voluntat d'alguns individus d'optar per la via secessionista.

En el marc de la literatura sobre el suport a la independència no es troben estudis que hagin treballat la desafecció institucional relacionada amb les preferències polítiques individuals. En aquest àmbit, es seleccionen dues variables. El grau de satisfacció sobre el funcionament de la democràcia i el nivell de confiança als polítics. Tant la satisfacció amb la democràcia com el nivell de confiança són indicadors utilitzats en la literatura sobre cultura política (Inglehart (1991), Almond i Verba (1963) i Putnam (1993)). També són variables que poden il·lustrar, en certa manera, la desafecció institucional, entenent que a majors nivells d'insatisfacció amb el funcionament de la democràcia o a pitjor confiança amb els polítics hi haurà menys afecció al sistema institucional vigent. Així, hauríem d'esperar que les valoracions negatives d'ambdues variables contribuïran a predir un suport més elevat a sistemes constitucionals rupturistes, com pot ser la preferència per l'estat independent.

Per altra banda, el fet que el suport a la sobirania hagi avançat en els darrers anys de manera força sostinguda pot estar rebel·lant també l'existència d'alguns factors estructurals que vagin més enllà del context. Per al cas del Quebec, Martin (1994) apunta a la presència de determinades generacions polítiques per explicar diferents graus de suport entre individus. Boix (2012), per exemple, assenyalava que les *migracions produïdes de territoris d'Espanya a Catalunya en els anys 50 i 60 del segle XX*,

han diluït, almenys temporalment, el pes polític del catalanisme⁷. Segurament, l'absència de més onades de les dimensions de la migració esmentada, ha facilitat un procés d'integració d'aquesta població a Catalunya que ha suposat un assumptió progressiva d'autoidentificacions més catalanes. Tot això, sense oblidar que els fills d'aquesta migració, nascuts i socialitzats a Catalunya, probablement tinguin un nivell d'identificació nacional catalana més elevat que el dels seus pares. Per altra banda, en la qüestió generacional, Muñoz i Tormos (2012) assenyalen al fet que a partir del segle XXI apareix una nova generació política que veu l'actual Estat de les autonomies com el punt d'inici, *no com la culminació d'un llarg procés polític*⁸. La hipòtesi del reemplaçament generacional podria explicar, per tant, el creixement sostingut del suport a la independència en aquests darrers 7 anys. Pel fet de presentar un bagatge històric i social diferent, les noves generacions polítiques poden tenir unes preferències rupturistes respecte l'actual marc constitucional.

Com a variables de control s'inclouen principalment factors de caràcter sociodemogràfic com el sexe, el nivell d'estudis, el lloc de naixement del pare i la mare i la llengua d'ús habitual (2012) o amb els amics (2005), així com al llengua considerada com a pròpia (2012) o utilitzada a casa (2005). Finalment, també es controla per l'actitud religiosa de l'enquestat i per la ideologia en l'eix d'esquerra i dreta, una variable utilitzada en el model de Muñoz i Tormos (2012).

⁷ Boix, C. (2012): "Cartes ianquis. Un passeig sense servituds per Catalunya i el món". *A Contra Vent Editors, SL*. Barcelona.

⁸ Muñoz, J. i Tormos, R (2012): "Identitat o càlculs instrumentals? Anàlisi dels factors explicatius del suport a la independència" *Papers de Treball: Centre d'Estudis d'Opinió (Generalitat de Catalunya)*.

5. Disseny de l'estratègia d'investigació

A partir de les dades disponibles en els Baròmetres del Centre d'Estudis d'Opinió de juny de 2005 i de juny de 2012, s'utilitza un mètode deductiu de falsació d'hipòtesis a través de models de regressió logística.

Els càlculs estadístics es realitzen mitjançant el programa Stata 11.2.

El primer càlcul de regressió posa el focus en la preferència constitucional per un estat independent. Per aquest motiu, per a sotmetre la variable dependent a anàlisi, s'ha creat una nova variable "dummy" de caràcter dicotòmic. Així, es codifica la variable de manera que el valor 1 equival a l'estat independent i el valor 0 a la resta d'opcions. Aquesta codificació s'ha realitzat tant per a l'any 2005 com per al 2012.

El Baròmetre de juny de 2005 disposa d'un total de 1900 persones enquestades. Mentre que el Baròmetre de 2012, enquesta a 2500 persones. En els models realitzats s'ha obtingut un total de 1206 observacions al 2005 i 1681 observacions al 2012.

Per altra banda, s'ha realitzat un altre anàlisi consistent a comparar el comportament de les variables independents per a cada preferència constitucional. S'ha realitzat un model de regressió logística multinomial, en la que la categoria de referència ha estat el suport a un estat independent. Això ha permès obtenir un model per al 2005 i un altre per al 2012 en la que s'observa una comparativa entre la categoria 'estat independent' respecte 'un estat dins d'un Espanya federal', i un altre comparativa entre 'estat independent' respecte 'una Comunitat Autònoma i/o una regió d'Espanya'.

En aquest cas, en el 2005 s'obté un model amb 1147 observacions, i al 2012 un model amb 1606 observacions.

En cada model de regressió logística es faciliten els coeficients i els errors estàndard, els nivells de significació i els efectes marginals mitjans. Igualment, per raons de viabilitat s'ha descartat l'observació d'interaccions.

6. Contrastació de les hipòtesis. Anàlisi dels models obtinguts

A continuació es presenta el model comparat de preferències per a l'estat independent de l'any 2005 i de l'any 2012. S'aporten els dos models conjuntament per facilitar-ne la lectura.

Taula 3. Comparació entre models de preferències per a l'estat independent 2005-2012.

| | Any 2005 | | Any 2012 | |
|--------------------------------------|----------------------|-----------------|----------------------|-----------------|
| | Coeficients | Efecte marginal | Coeficients | Efecte marginal |
| | (i errors estàndard) | mitjà | (i errors estàndard) | mitjà |
| Només espanyol/a ^A | -2.40* | -0.04 | -0.02 | -0.00 |
| | (1.34) | | (0.53) | |
| Més espanyol/a que català/na | 1.56** | 0.11 | 0.51 | 0.06 |
| | (0.71) | | (0.60) | |
| Més català/na que espanyol/a | 0.98** | 0.05 | 1.60*** | 0.25 |
| | (0.41) | | (0.24) | |
| Només català/na | 3.06*** | 0.35 | 3.25*** | 0.59 |
| | (0.44) | | (0.29) | |
| NS/NC | 1.26 | 0.08 | 1.51*** | 0.23 |
| | (0.79) | | (0.58) | |
| De 35 a 49 anys ^B | -0.85*** | -0.06 | -0.31 | -0.04 |
| | (0.31) | | (0.22) | |
| De 50 a 64 anys | -0.37 | -0.03 | -0.78*** | -0.11 |
| | (0.35) | | (0.25) | |
| Més de 64 anys | -1.14** | -0.08 | -0.87*** | -0.12 |
| | (0.47) | | (0.26) | |
| Simpatia a 'Cap' partit ^C | 0.35 | 0.02 | -0.04 | -0.00 |
| | (0.40) | | (0.25) | |
| Simpatia a 'PP i altres or. esp.' | 0.66 | 0.05 | -0.36 | -0.05 |
| | (0.66) | | (0.60) | |
| Simpatia a 'PSC' | -0.56 | -0.03 | -0.45 | -0.06 |
| | (0.55) | | (0.34) | |
| Simpatia a 'ICV' | 0.19 | 0.01 | -0.85** | -0.11 |
| | (0.57) | | (0.34) | |

| | | | | |
|----------------------------------|---------|-------|---------|-------|
| Simpatia a 'ERC, SI, R.cat, CUP' | 1.11*** | 0.10 | 0.72** | 0.11 |
| | (0.41) | | (0.30) | |
| NS/NC | 0.43 | 0.03 | 0.26 | 0.04 |
| | (0.49) | | (0.31) | |
| Satisfacció funcionament demo. | 0.02 | 0.00 | 0.28** | 0.04 |
| | (0.19) | | (0.12) | |
| Confiança amb els polítics | 0.24 | 0.02 | 0.02 | 0.00 |
| | (0.17) | | (0.10) | |
| Informar-se a través de TV3 | -0.05 | -0.00 | 0.27 | 0.03 |
| | (0.37) | | (0.20) | |
| Valoració economia a Catalunya | -0.36** | -0.03 | -0.01 | -0.00 |
| | (0.15) | | (0.16) | |
| Valoració política a Catalunya | 0.05 | 0.00 | -0.13 | -0.02 |
| | (0.17) | | (0.12) | |
| Principals problemes de Cat. | | | 0.34** | 0.04 |
| | | | (0.17) | |
| Dimensió municipi on s'habita | -0.17** | | -0.01 | -0.00 |
| | (0.08) | | (0.05) | |
| Sexe | -0.12 | | 0.20 | 0.03 |
| | (0.24) | | (0.16) | |
| Llengua pròpia (2005=casa) | 0.24 | | 0.08 | 0.01 |
| | (0.25) | | (0.15) | |
| Llengua habitual (2005=amics) | 0.35 | | 0.41*** | 0.05 |
| | (0.24) | | (0.14) | |
| Lloc naixement pare | 0.49* | | 0.18 | 0.02 |
| | (0.29) | | (0.18) | |
| Lloc naixement mare | -0.19 | | -0.39* | -0.05 |
| | (0.29) | | (0.20) | |
| Nivell d'estudis | -0.09 | | -0.16** | -0.02 |
| | (0.12) | | (0.07) | |
| Religiositat | -0.14 | | 0.04 | 0.00 |

| | | | |
|--------------------------|----------|----------|-------|
| | (0.15) | (0.11) | |
| Ideologia esquerra-dreta | -0.10 | -0.06 | -0.01 |
| | (0.09) | (0.05) | |
| _cons | -3.32*** | -2.51*** | |
| | (1.19) | (0.83) | |
| Observacions | 1206 | 1681 | |
| Log likelihood | -309.354 | -719.820 | |
| Graus de llibertat | 28 | 29 | |
| R2 | 0.36 | 0.34 | |

* p<0.1, ** p<0.05, *** p<0.001

^A Referència 'Tant espanyol/a com català/na'

^B Referència 'De 18 a 34 anys'

^C Referència simpatia a 'CiU'

Font: Dades del Baròmetre d'Opinió Política. CEO. 27 de juny de 2012. Elaboració pròpia.

Ambdós models mostren una capacitat explicativa força semblants, al 2005 s'obté una pseudo R^2 de 0,36 i al 2012 un pseudo R^2 de 0,34. S'observa que algunes de les hipòtesis principals es confirmen, no obstant n'hi ha d'altres que encara que no ho facin, mereixen comentar-se.

Es confirma, en la línia de Muñoz i Tormos (2012) però també de bona part de la literatura sobre el Quebec, que la identitat és el factor observat que més influeix en el suport a l'estat independent. A més, en comparació amb el 2005 el pes de la identitat ha augmentat. Comparant-ho amb la categoria de referència 'tant espanyol/a com català/na' al 2012 totes les identitats més catalanes o exclusivament catalanes són significatives i presenten efectes marginals més elevats que al 2005. Fa 7 anys, identificar-se 'més català/na que espanyol/a' suposava un efecte marginal respecte a la categoria de referència de 0,05 tendent a predir la preferència per l'estat independent. Al 2012, aquest indicador era del 0,25. En el cas de les identitats exclusivament catalanes, l'efecte encara és més espectacular. Al 2005, aquest es situava en el 0,35, i al 2012, en el 0,59. Al 2012, que un individu se senti exclusivament català dona una elevada probabilitat de preferència per l'estat independent. Com s'ha vist, aquest fet pot semblar obvi (Muñoz i Tormos, 2012) però no ho era tant al 2005. Els sentiments identitaris catalans estant influenciant cada vegada amb més força l'adopció d'actituds de suport a la sobirania de Catalunya.

Per altra banda, la hipòtesi del reemplaçament generacional sembla que tímidament es va confirmant. No obstant, caldria anar amb prudència perquè l'espai temporal entre el 2005 i el 2012 potser és massa petit per veure que efectivament es produeix un canvi generacional que provoca una modificació de certes actituds polítiques. En el model, s'ha pres com a categoria de referència l'interval d'edat de '18 a 34 anys'. Com era d'esperar, en aquest interval és on es troben els nivells més alts de preferència per a l'estat independent, tant al 2005 com al 2012.

Seguint la hipòtesi del reemplaçament generacional, en el model del 2012, hauríem d'esperar que l'interval '18 a 34 anys' i el segon interval '34 a 49 anys' tendeixin a homogeneïtzar la seva influència respecte l'adopció d'actituds sobiranistes. Aquesta hipòtesi sembla confirmar-se amb el fet que, al 2012, el pas de la categoria de referència ('18 a 34 anys') a l'interval de '34 a 49 anys' no és significativa per trobar un suport menor a la independència. En canvi, els dos intervals de més edat, demostren al 2012, tenir un efecte en la direcció esperada encara més remarcable que al 2005. Aquests resultats, permeten confirmar la presència d'un efecte edat en el suport a l'estat independent. Els més joves tenen més probabilitats de donar un suport dur a la sobirania. Però el model sembla assenyalar com, especialment amb el grup fronterer amb el més jove, aquesta significança es va perdent amb el pas del temps i dona peu a pensar que la hipòtesi d'un reemplaçament generacional s'està produint en una tendència cada vegada més favorable a la sobirania.

Pel que fa a la simpatia cap a partits polítics independentistes s'observa que entre el 2005 i el 2012 es manté cert poder explicatiu. En aquest cas, la categoria de referència és la 'simpatia a CiU'. Al 2005, el pas de simpatitzar amb CiU a simpatitzar amb ERC suposava un efecte marginal significatiu del 0,10 respecte a la probabilitat de preferir un estat independent. Al 2005, no es detecten relacions significatives en cap més partit. Al 2012, el mateix salt de categoria, és a dir, de CiU a simpatitzar amb diversos partits independentistes, perd significança, però en canvi el seu efecte marginal augmenta en una unitat (0,11). Tot i que simpatitzar amb partits independentistes segueix sent significatiu per predir el suport a la sobirania respecte a simpatitzar amb CiU, al 2012 no ho és amb tanta força com al 2005. Per altra banda, s'ha demostrat (Muñoz i Tormos (2012)) que en l'anomenat eix nacional, les actituds polítics dels simpatitzants de CiU i d'ICV mostren actituds força properes. En aquesta línia, al 2005 no s'observava cap relació significativa. No obstant, al 2012 en comparació amb CiU, la simpatia cap a ICV sembla contribuir a adoptar altres preferències constitucionals respecte a la independència. No s'hauria d'oblidar que totes aquestes relacions descrites en aquest apartat fan referència al suport dur a la sobirania. La diferència entre observar les preferències constitucionals i el vot en un referèndum, porta a veure per exemple, que al 2012 hi ha cert distanciament respecte a l'opció per un estat independent entre els enquestats que simpatitzen amb CiU i els que simpatitzen amb ICV. Aquesta diferència, a més, no és present en el model del 2005. Els simpatitzants de CiU han tendit a mostrar actituds de suport més dur a la sobirania, distanciant-se respecte els simpatitzants de ICV. Tot i això, encara no tenen ni de bon tros l'efecte influenciador que mostren els partits tradicionalment independentistes.

Per altra banda, malgrat els canvis comentats en aquesta variable, el fet que la relació entre variables al 2005 i al 2012 sigui força estable, porta a no confirmar la hipòtesi plantejada. S'esperava veure que la relació entre variables es mantingués però amb una capacitat predictiva menor. En canvi, tot i que respecte al 2005 baixa favorablement la significança entre simpatitzar amb CiU o amb partits independentistes, els efectes marginals continuen mantenint-se, al 2005 eren de 0,10 i al 2012 de 0,11.

Una altra de les hipòtesis que en part sembla confirmar-se és la desafecció institucional. Tot i això, ho fa amb uns efectes menors als esperats. La comparativa entre el model de 2005 i el de 2012, ens permet veure com, a diferència del 2005, al 2012 la satisfacció amb la democràcia sembla estar significativament relacionada amb la preferència per un estat independent. A més, ho faria en la direcció esperada. A nivells més elevats d'insatisfacció democràtica⁹, augmenta la probabilitat, amb un efecte marginal de 0,04, de predir l'opció per a l'estat independent. Per contra, la confiança amb els polítics no sembla ser una variable que contribueixi a explicar el suport per a preferències sobiranistes, fet que ens porta a no confirmar aquesta hipòtesi.

Quant a la variables de context sobre la valoració de la situació econòmica, els resultats són negatius. La relació és significativa en el model de 2005 i no en el de 2012, inversament al que s'esperava. A més, per a l'any 2005, veiem que la direcció de la relació és oposada a la hipòtesis plantejada. Una explicació teòrica d'aquest fet, podria ser que aquelles persones que tendeixen a valorar negativament el context, segurament, tendiran a percebre i a estar més afectats pels possibles riscos d'un procés de secessió, amb la qual optaran per aquells escenaris constitucionals que considerin més estables i segurs (Nadeu et al (1999)). Per altra banda, pel que fa al fet de no poder descartar la hipòtesi nul·la en la relació entre valoració econòmica i suport a la sobirania a l'any 2012, Fraile i Lewis-Beck (2012) argumenten que en el període 2008-2011 a l'Estat espanyol el poder explicatiu de les valoracions sobre l'economia en el vot dels individus baixa degut al fet que, com a conseqüència de la crisi econòmica, les valoracions negatives s'han tornat molt majoritàries. Les opinions negatives sobre l'economia són massa esteses socialment dificultant en gran mesura la identificació de relacions significatives.

El model també incorpora algunes variables més relacionades amb el context. Amb tot, els resultats obtinguts, també són negatius. La valoració política de l'enquestat no és significativa en cap dels dos anys, i per tant, suposa una hipòtesis descartable. Per altra banda, també s'inclou el fet d'informar-se a través de TV3 com a variable de context comunicatiu. Muñoz i Tormos (2012), basant-se en el concepte de marc cultural treballat per Fernandez-i-Marin i Lopez (2010), mostren un model en el qual informar-se a través de TV3 afavoreix la probabilitat de donar suport a la independència. Els resultats

⁹ Cal recordar que la variable 'satisfacció amb el funcionament de la democràcia' està codificada de manera que els nivells de màxima satisfacció són els valors numèrics més baixos, i els d'insatisfacció són els més elevats.

obtinguts per a l'any 2005 i 2012, deixen entreveure que, pel que fa al suport dur a la sobirania, TV3 no contribueix en la predicció d'augmentar el suport sobiranista.

Una altre de les variables de context que s'han introduït és la dimensió del municipi a on viu l'enquestat. Els resultats confirmen la hipòtesi, tot i que en uns efectes realment baixos.

Per últim, una de les variables de context que dóna els resultats esperats, és la que fa referència a la pregunta oberta segons la qual es demana a l'enquestat que indiqui el principal problema de Catalunya segons la seva opinió. Aquesta variable només és disponible per a l'any 2012. Però en la línia del què s'esperava, s'observa que existeix una relació significativa amb les preferències sobiranistes. Amb un efecte marginal del 0,04, quan els individus assenyalen problemes polítics, econòmics o de relació entre Catalunya i Espanya augmenten les probabilitats de que donin suport a un estat independent.

Pel que fa al context, doncs, es podria destacar la darrera variable esmentada, ja que permet confirmar que quan els individus perceben que Catalunya es troba amb problemes polítics o econòmics, hi ha més possibilitats de que la preferència constitucional assenyalada sigui l'estat independent.

Finalment, s'han controlat els models per un conjunt de variables sociodemogràfiques i culturals. Per a l'any 2005, crida l'atenció que el lloc de naixement del pare de l'enquestat tingui una relació significativa amb la probabilitat d'optar per un estat independent. Com assenyalen Muñoz i Tormos (2012) aquest resultat podria concordar amb la literatura present sobre el tema. En el cas del 2012, s'observa que la llengua habitual té un poder explicatiu remarcable, i de manera menor i inversa el nivell d'estudis també sembla tenir un efecte significatiu.

6.1 Comportament de la variable dependent per categories. Models multinomials

S'ha cregut oportú comparar també les relacions de les variables del model respecte a les diferents preferències constitucionals. D'aquesta manera, s'ha optat per un model de regressió logística multinomial, en el què la variable dependent es troba classificada en tres categories.

Taula 4. Model de preferències constitucionals, 2005. Regressió logística multinomial (categoria de referència: estat independent)

| | Pref. Estat federal | | Pref. Comunitat Autònoma i/o regió d'Espanya | |
|--------------------------------------|----------------------|-----------------|----------------------------------------------|-----------------|
| | Coeficients | Efecte marginal | Coeficients | Efecte marginal |
| | (i errors estàndard) | Mitjà | (i errors estàndard) | Mitjà |
| Només espanyol/a ^A | 2.10 (1.50) | -0.01 | 2.29 (1.44) | 0.05 |
| Més espanyol/a que català/na | -3.13*** (0.98) | -0.25 | -1.57** (0.75) | 0.07 |
| Més català/na que espanyol/a | -0.41 (0.42) | 0.15 | -1.41*** (0.43) | -0.20 |
| Només català/na | -2.40*** (0.45) | 0.05 | -4.26*** (0.54) | -0.43 |
| NS/NC | -1.16 (0.80) | 0.09 | -2.12** (0.91) | -0.22 |
| De 35 a 49 anys ^B | 1.04*** (0.34) | 0.11 | 0.57 (0.37) | -0.04 |
| De 50 a 64 anys | 0.56 (0.39) | 0.10 | -0.04 (0.42) | -0.07 |
| Més de 64 anys | 1.59*** (0.49) | 0.19 | 0.74 (0.54) | -0.09 |
| Simpatia a 'Cap' partit ^C | -0.30 (0.45) | 0.03 | -0.69 (0.46) | -0.07 |
| Simpatia a 'PP i altres or. esp.' | -1.02 (0.90) | -0.04 | -1.10 (0.73) | -0.05 |
| Simpatia a 'PSC' | 0.69 (0.59) | 0.09 | 0.25 (0.61) | -0.05 |
| Simpatia a 'ICV' | 0.17 (0.58) | 0.13 | -0.77 (0.61) | -0.15 |
| Simpatia a 'ERC' | -0.78* (0.44) | 0.13 | -2.18*** (0.52) | -0.25 |

| | | | | | |
|--------------------------------|--------------|--------|-------|---------|-------|
| NS/NC | | -0.17 | 0.09 | -0.92 | -0.12 |
| | | (0.53) | | (0.59) | |
| Satisfacció demo. | funcionament | 0.03 | 0.00 | -0.01 | -0.00 |
| | | (0.21) | | (0.22) | |
| Confiança amb els polítics | | -0.28 | -0.03 | -0.12 | 0.01 |
| | | (0.18) | | (0.20) | |
| Informar-se a través de TV3 | | 0.38 | 0.10 | -0.25 | -0.08 |
| | | (0.39) | | (0.38) | |
| Valoració Catalunya | economia a | 0.29* | 0.02 | 0.25 | 0.00 |
| | | (0.16) | | (0.18) | |
| Valoració política a Catalunya | | -0.06 | -0.02 | 0.05 | 0.01 |
| | | (0.18) | | (0.20) | |
| Dimensió municipi on s'habita | | 0.18* | 0.01 | 0.14 | -0.00 |
| | | (0.09) | | (0.10) | |
| Sexe | | -0.12 | -0.10 | 0.62** | 0.11 |
| | | (0.26) | | (0.28) | |
| Llengua casa | | -0.29 | -0.01 | -0.35 | -0.01 |
| | | (0.25) | | (0.26) | |
| Llengua amics | | -0.36 | -0.01 | -0.44* | -0.02 |
| | | (0.25) | | (0.27) | |
| Lloc naixement pare | | -0.25 | 0.04 | -0.72** | -0.08 |
| | | (0.31) | | (0.35) | |
| Lloc naixement mare | | 0.20 | 0.00 | 0.27 | 0.01 |
| | | (0.32) | | (0.35) | |
| Nivell d'estudis | | 0.18 | 0.03 | -0.02 | -0.02 |
| | | (0.12) | | (0.13) | |
| Religiositat | | 0.16 | 0.03 | -0.03 | -0.02 |
| | | (0.17) | | (0.18) | |
| Ideologia esquerra-dreta | | 0.01 | -0.02 | 0.18* | 0.02 |
| | | (0.10) | | (0.11) | |
| _cons | | 1.42 | | 4.00*** | |

| | | |
|--------------------|-----------|--------|
| | (1.30) | (1.36) |
| Observations | 1147 | |
| Log likelihood | -776.8309 | |
| Graus de llibertat | 56 | |
| R2 | 0.318 | |

* p<0.1, ** p<0.05, *** p<0.001

^A Referència 'Tant espanyol/a com català/na'

^B Referència 'De 18 a 34 anys'

^C Referència simpatia a 'CiU'

Font: Dades del Baròmetre d'Opinió Política. CEO. 27 de juny de 2012. Elaboració pròpia.

Taula 5. Model de preferències constitucionals, 2012. Regressió logística multinomial (categoria de referència: estat independent)

| | Pref. Estat federal | | Pref. Comunitat Autònoma i/o regió d'Espanya | |
|-------------------------------|----------------------|-----------------|----------------------------------------------|-----------------|
| | Coeficients | Efecte marginal | Coeficients | Efecte marginal |
| | (i errors estàndard) | Mitjà | (i errors estàndard) | Mitjà |
| Només espanyol/a ^A | -0.50 (0.66) | -0.15 | 0.40 (0.51) | 0.15 |
| Més espanyol/a que català/na | -1.20 (0.75) | -0.16 | -0.50 (0.62) | 0.05 |
| Més català/na que espanyol/a | -1.26*** (0.26) | -0.02 | -2.14*** (0.29) | -0.24 |
| Només català/na | -3.23*** (0.35) | -0.28 | -3.55*** (0.41) | -0.33 |
| NS/NC | -1.33** (0.68) | -0.08 | -1.65** (0.65) | -0.16 |
| De 35 a 49 anys ^B | 0.47* (0.26) | 0.09 | -0.20 (0.28) | -0.06 |

| | | | | |
|--------------------------------------|----------|-------|----------|-------|
| De 50 a 64 anys | 1.16*** | 0.17 | 0.23 | -0.07 |
| | (0.29) | | (0.31) | |
| Més de 64 anys | 1.21*** | 0.18 | 0.20 | -0.08 |
| | (0.30) | | (0.33) | |
| Simpatia a 'Cap' partit ^C | -0.11 | 0.00 | -0.30 | -0.03 |
| | (0.28) | | (0.31) | |
| Simpatia a 'PP i altres or. esp.' | 0.06 | -0.02 | 0.35 | 0.05 |
| | (0.70) | | (0.64) | |
| Simpatia a 'PSC' | 0.38 | 0.05 | 0.19 | -0.01 |
| | (0.36) | | (0.42) | |
| Simpatia a 'ICV' | 0.93** | 0.13 | 0.41 | -0.03 |
| | (0.37) | | (0.46) | |
| Simpatia a 'ERC, SI, R.cat, CUP' | -0.83** | -0.04 | -1.34*** | -0.12 |
| | (0.35) | | (0.48) | |
| NS/NC | -0.42 | -0.03 | -0.48 | -0.03 |
| | (0.38) | | (0.40) | |
| Satisfacció funcionament demo. | -0.17 | 0.01 | -0.47*** | -0.05 |
| | (0.13) | | (0.15) | |
| Confiança amb els polítics | -0.14 | -0.03 | 0.13 | 0.03 |
| | (0.12) | | (0.13) | |
| Informar-se a través de TV3 | -0.16 | 0.01 | -0.47* | -0.05 |
| | (0.22) | | (0.25) | |
| Valoració economia a Catalunya | 0.03 | 0.00 | 0.04 | 0.00 |
| | (0.17) | | (0.19) | |
| Valoració política a Catalunya | 0.15 | 0.00 | 0.23 | 0.02 |
| | (0.13) | | (0.15) | |
| Principals problemes de Cat. | -0.28 | -0.01 | -0.39* | -0.03 |
| | (0.18) | | (0.21) | |
| Dimensió municipi on s'habita | -0.01 | -0.00 | 0.04 | 0.00 |
| | (0.06) | | (0.07) | |
| Sexe | -0.56*** | -0.10 | 0.09 | 0.06 |

| | | | | |
|--------------------------|-----------|-------|----------|-------|
| | (0.19) | | (0.20) | |
| Llengua pròpia | -0.04 | -0.00 | -0.08 | -0.01 |
| | (0.17) | | (0.18) | |
| Llengua habitual | -0.25 | 0.00 | -0.53*** | -0.05 |
| | (0.16) | | (0.17) | |
| Lloc naixement pare | -0.33 | -0.02 | -0.35 | -0.02 |
| | (0.22) | | (0.23) | |
| Lloc naixement mare | 0.42* | 0.01 | 0.65** | 0.05 |
| | (0.24) | | (0.27) | |
| Nivell d'estudis | 0.28*** | 0.05 | 0.01 | -0.02 |
| | (0.08) | | (0.09) | |
| Religiositat | 0.07 | 0.03 | -0.21 | -0.03 |
| | (0.12) | | (0.15) | |
| Ideologia esquerra-dreta | -0.03 | -0.01 | 0.08 | 0.01 |
| | (0.06) | | (0.06) | |
| _cons | 1.36 | | 2.68** | |
| | (0.92) | | (1.07) | |
| Observacions | 1606 | | | |
| Log likelihood | -1223.770 | | | |
| Graus de llibertat | 58 | | | |
| R2 | 0.296 | | | |

* p<0.1, ** p<0.05, *** p<0.001

^A Referència 'Tant espanyol/a com català/na'

^B Referència 'De 18 a 34 anys'

^C Referència simpatia a 'CiU'

Font: Dades del Baròmetre d'Opinió Política. CEO. 27 de juny de 2012. Elaboració pròpia.

Pel que fa a la identitat, s'observa que continua sent el factor amb més poder d'influència a l'hora de predir la preferència per un estat independent. En el cas de la preferència per un estat federal, en la línia del que s'ha vist anteriorment, la identitat ha guanyat capacitat de predicció entre el 2005 i el 2012. Al 2012, per exemple, el fet d'identificar-se 'només català/na' rebaixa en un efecte marginal de -0,28, la probabilitat de que un individu opti per un estat federal respecte un estat independent. Aquest indicador al 2005 és del 0,05 i amb un sentit invers.

Per altra banda, els models també mostren que el reemplaçament generacional no és tan homogeni com es podria esperar i afecta sobretot a les preferències federals. En aquest model, al 2012 es detecta una relació progressiva amb significança i efectes marginals menors que al 2005.

Entre el 2005 i el 2012, la identitat i l'edat estan provocant canvis especialment significatius entre les preferències per l'estat independent i per l'estat federal. Per contra, el pas del temps no està afectant massa el pes d'aquestes dues variables respecte les preferències per mantenir Catalunya com a Comunitat Autònoma o regió d'Espanya. Aquests resultats podrien donar suport a la teoria segons la qual la via federalista a l'Espanyol ha fracassat (Boix (2012)). És a dir, probablement el procés estatutari ha deixat palès la impossibilitat d'un procés evolucionista de la constitució d'Espanya, tendent a un sistema federal. En aquest sentit, es mantindria la relació entre variables per aquells que opten per mantenir l'actual sistema institucional, però en canvi es detecten canvis entre aquelles preferències de caràcter reformador o rupturista. És a dir, podria ser que la preferència per un estat independent estigués guanyant terreny entre perfils que al 2005 optaven per un estat federal.

Aquesta perspectiva sembla confirmar-se en les variables que intenten mesurar la desafecció institucional. S'ha vist que determinades identitats i les edats més joves contribueixen a augmentar la probabilitat de preferències institucionals alternatives a les actuals. La satisfacció amb la democràcia no tindria relació entre les opcions independentistes i les federals. Al 2012, en canvi, l'augment de la insatisfacció provoca un efecte marginal del -0,05 respecte la probabilitat de passar de la preferència per l'estat independent a la preferència per una Comunitat Autònoma. Aquesta relació no és observable al 2005. Això podria confirmar que en aquests set anys, la desafecció amb el sistema democràtic espanyol d'una part de la població catalana, està contribuint a incrementar la probabilitat d'optar per preferències sobiranistes.

Aquesta desafecció podria ser atribuïble a diversos esdeveniments polítics i econòmics que s'han succeït en aquests anys (Boix (2012), Cardús (2010), Guinjoan i Cuadras (2011)). Yale i Duran (2011) han demostrat que al Quebec hi ha certa relació entre diferents esdeveniments polítics i el suport a la sobirania. En la mateixa línia, Pinard i Hamilton (1986) han apuntat als greuges que una comunitat interpreta que rep per tal d'explicar el suport cap a actituds independentistes. Amb tot, també podria pensar-se que s'està produint un canvi d'actituds respecte al sistema institucional, de caràcter més profund. En determinats sectors de la societat, podria ser que la cultura política estigués patint canvis en alguns dels seus aspectes, derivats del propi context, però també d'efectes de caràcter més estructural com el reemplaçament generacional.

En les variables directament relacionades amb el context, no s'observen massa canvis amb els models anteriorment observats. Amb tot, en la comparativa entre el suport a la sobirania o a l'autonomisme, informar-se a través de TV3 al 2012, pot afavorir l'adopció d'actituds independentistes. Aquests resultats no detectats en els anteriors models, corroborarien les hipòtesis de Muñoz i Tormos (2012) en la línia de Fernandez-i-Marín i López (2010). L'adopció d'un marc cultural catalano-cèntric no seria explicatiu de la diferència entre la preferència per un estat independent o un estat federal, però en canvi sí que ho seria per la preferència per una Comunitat Autònoma o regió d'Espanya.

Pel que fa als efectes de partit, es repeteixen les tendències dels anteriors models. En tot cas, la comparativa entre preferències constitucionals, ratifica el fet que, al 2012, la simpatia per ICV respecte a CiU contribueix a augmentar la probabilitat de preferir un estat federal respecte a un estat independent. Aquesta relació, que no era significativa al 2005, podria remarcar el fet que la simpatia per CiU hagi augmentat la probabilitat de predir la preferència per un estat independent.

Pel que fa a les variables de control, s'observa com apareixen relacions específiques que els anteriors models no contemplaven.

7. Conclusions

El punt de partida d'aquest treball ha estat l'observació d'un creixement rellevant de les preferències per un estat independent entre el 2005 i el 2012.

La disponibilitat de dades, i la voluntat d'emetre un model comparat entre els dos anys esmentats, ha comportat la impossibilitat d'observar el suport directe a la sobirania, és a dir, el caràcter del vot que un individu emetria en un referèndum per la independència de Catalunya. Això ha provocat que la variable dependent sigui la preferència constitucional per un estat independent. Segons Muñoz i Tormos (2012) aquesta variable suposa posar l'atenció sobre el considerat suport dur a la independència. El Baròmetre de juny de 2012, continua mostrant l'existència d'un suport tou a la independència, complementari a l'esmentat. Les dades mostren que un 49,84% dels individus que preferirien un estat federal dins d'Espanya, votarien a favor de la independència en un referèndum.

Aquesta situació ha portat a incloure també dos models addicionals, amb l'objectiu de comparar entre les preferències per un estat independent i un estat federal dins d'Espanya, i les preferències per un estat independent i el manteniment de Catalunya com a Comunitat Autònoma.

Malgrat els límits del disseny d'investigació empírica d'aquest treball, l'anàlisi multinomial ha permès detallar molt més algunes de les hipòtesis plantejades en aquest projecte. De fet, els canvis més significatius de comportament de les principals variables independents es donen entre el suport a la sobirania i el suport al federalisme. Per exemple, s'observa que l'efecte edat o el reemplaçament generacional té relació a l'hora d'optar per un estat independent o per un estat federal, però no per el manteniment del sistema institucional actual. No obstant, actituds de menys satisfacció amb la democràcia resulten influents per determinar la probabilitat entre un estat independent i un estat autonòmic però no en el cas federal.

Per altra banda, la simpatia per CiU ha disminuït la distància amb els que simpatitzen per partits tradicionalment independentistes a l'hora de predir el suport a l'estat independent.

Per últim, s'observa que certs efectes de context com el fet que l'enquestat consideri que les relacions entre Catalunya i Espanya o la situació econòmica i política són els principals problemes de Catalunya, augmenten la probabilitat de que s'opti per un estat independent.

La identitat és la variable amb més poder predictiu. En aquest sentit, es confirma la teoria de que els motius identitaris són els que més pesen entre els que donen un suport dur a la independència (Muñoz i Tormos, 2012). La tendència, a més, és especialment creixent en la comparativa amb les preferències federals. L'adopció d'una mateixa identitat al 2012, 'més català/na que espanyol/a' o 'només català/na', augmenta les probabilitats de preferir l'estat independent respecte a un estat federal en comparació amb el 2005.

Certament, el fet que les identitats siguin més fluctuants del què tradicionalment es pensa (Hierro (2010)) i que variables com la desafecció institucional, en termes de satisfacció amb el funcionament de la democràcia, i altres variables de context siguin significatives, ens pot portar a pensar en la possibilitat que els nivells de suport a la sobirania siguin inestables i canviïn, fins i tot, en la direcció inversa observada entre el 2005 i el 2012.

Tanmateix, la teoria del reemplaçament generacional és especialment significativa entre les preferències per un estat independent i les preferències per al federalisme. Des d'aquest punt de vista, doncs, també podrien aparèixer factors estructurals que contribueixen a augmentar el suport a la sobirania de Catalunya. A més, malgrat la possibilitat que la identitat pugui canviar, també és cert que en un context de polarització com l'actual, les identitats exclusives probablement no canviaran de tendència en el curt termini.

Amb tot, és una evidència que les actituds dels catalans respecte el suport a la sobirania han sofert, en els darrers anys, canvis sense precedents. Entre altres coses, en aquest treball, s'ha pogut confirmar que la identitat exclusivament catalana té un paper predictiu molt important en els partidaris durs de la independència. Una relació que ha augmentat entre el 2005 i el 2012. Igualment, el reemplaçament generacional i la simpatia a partits pro-independentistes, però cada vegada més també a CiU, són variables que ajuden a millorar la probabilitat de donar suport a la independència de Catalunya.

8. Bibliografia

Akerlof, George A. i Rachel E. Kranton (2000): "Economics and Identity" *The Quarterly Journal of Economics* 115: 715-753.

Alesina, A., Spolaore, E. (2003). "La mida de les nacions". Ed. *LID Editorial Empresarial SL*. Barcelona (2008).

Almond, G. i Verba. S. (1963) *The civic culture*. Princeton University Press: New Jersey (EUA).

Almond, G. (1991) *The civic culture revisited*, Sage Publications: Newbury Park (EUA), pp. 1-35 (La història intel·lectual del concepte de cultura cívica)

Althaus, Scott L. 2003. *Collective Preferences in Democratic Politics: Opinion Surveys and the Will of the People*. New York: Cambridge University Press.

Blais, André and Richard Nadeau. 1992. "To Be or Not to Be Sovereignist: Quebecers' Perennial Dilemma" *Canadian Public Policy* 18: 89-103.

Blais, André, Pierre Martin and Richard Nadeau. (1995): "Attentes économiques et linguistiques et appui à la souveraineté du Québec: une analyse prospective et comparative" *Canadian Journal of Political Science* 28: 637-59.

Boix, C. (2012): "Cartes ianquis. Un passeig sense servituds per Catalunya i el món". *A Contra Vent Editors, SL*. Barcelona.

Cardús, S. (2010). "El camí de la independència". Ed. *La Campana*. Barcelona.

Clarke, Harold D., Alan Kornberg and Marianne C. Stewart (2004): "Referendum Voting as Political Choice: The Case of Quebec" *British Journal of Political Science* 34: 345-355.

Converse, Philip E. 1964. "The Nature of Belief Systems in Mass Publics." In David

Apter, ed., *Ideology and Discontent*. New York: Free Press. Pp.206-61.

Costa-Font, Joan, and Ramon Tremosa-Balcells (2006): "National Identity and the Preference for State Opting-Out in the Basque Country", *Documents de Treball de la Facultat de Ciències Econòmiques i Empresariales*, Col·lecció d'Economia.

De Winter, L. (2007). La crisi de la nació-estado en Europa: entre integració regional y regionalismo. *Memoria Política*, n.11. Presentació del Prof. Dr. Lieven De Winter, en el Primer encuentro Belgo-Venezolano de Ciencia Política. "Crisis y Perspectivas de la Democracia en América Latina" Valencia, 17 de enero de 2007 *Traducció: María A. Bonnemaïson*

Duchesne, Erick, Munroe Eagles i Stephen Erfle (2003): "Constituency Homogeneity, Economic Risk and Support for Quebec Sovereignty: A Research Note", *Canadian Journal of Political Science / Revue canadienne de science politique* 36(3): 643-656.

Fernández-i-Marín, Xavier i Jaume López (2010): "Marco cultural de referencia y participación electoral en Catalunya", *Revista Española de Ciencia Política* 23: 31-37.

Ferrer, Mariona (2008): "L'abstenció electoral a Catalunya. Una visió general i perfils d'abstencionistes", *Eines* 3: 13-29.

Galais, C. i Blais, A. (2012) "Civic duty: Motivation or Rationalization?". Paper presentat al Workshop Change in Political Attitudes: Panels and experiments. 7 i 8 de juny. UAB.

Gallego, A., Buscha, F., Sturgis, P. (2012) "Selection or context? Un-packing the spatial dimension of political preferences". Paper presentat al Workshop Change in Political Attitudes: Panels and experiments. 7 i 8 de juny. UAB.

Gellner, E. 1997. Nacionalismo. *Ediciones Destino*. S.A. Barcelona (1998).

Guibernau, M. (2003) Nationalism and Intellectuals in Nations without States: the Catalan Case. *WP núm. 222*. Institut de Ciències Polítiques i Socials. Barcelona.

Guinjoan, Modest, i Xavier Cuadras (2011): *Sense Espanya. Balanç econòmic de la independència*, Barcelona: Editorial Pòrtic.

Hierro, Maria José (2010): *Canvis a curt termini en la identificació nacional a Catalunya*. Informes Breus, 32. Barcelona. Fundació Jaume Bofill.

Inglehart, Ronald (1991). El cambio cultural en la sociedades industriales avanzadas. Centro de Investigaciones Sociológicas. Madrid. Versió en castellà de l'obra .Inglehart, Ronald. 1990. *Culture Shift in Advanced Industrial Society*. Princeton: Princeton University Press.

Kymlicka, W (1999). "Nacionalismo minoritario dentro de las democracias liberales", a Soledad García i Steven Lukes (ed), *Ciudadanía: justicia social, identidad y participación*. Madrid: siglo XXI.

Lewis-Beck, M. i Fraile, M. (2012) "The Spanish Economic Voter: Panels Extensions (2008 and 2011)". Paper presentat al Workshop Change in Political Attitudes: Panels and experiments. 7 i 8 de juny. UAB.

Manheim, J.B. y Rich, R.C. 1986, Análisis político empírico. Métodos de investigación en ciencia política. Alianza Editorial, S.A. Madrid (ed. 1999).

Margalit, Y. (2012) "Ideology All the Way Down? The Impact of the Great Recession on Partisans' Welfare Policy Preference". Paper presentat al Workshop Change in Political Attitudes: Panels and experiments. 7 i 8 de juny. UAB.

Martin, Pierre (1994): "Génération politiques, rationalité économique et appui à la souveraineté au Québec" *Canadian Journal of Political Science / Revue canadienne de science politique*, Vol. 27, No. 2, pp. 345-359

Martinsson, J. (2012) "Public perceptions of the economy. The importance of real-world changes and partisans predispositions". Paper presentat al Workshop Change in Political Attitudes: Panels and experiments. 7 i 8 de juny. UAB.

McCrone, David i Lindsay Paterson (2002): "The Conundrum of Scottish Independence" *Scottish Affairs* 40: 54-75.

Mendelsohn, Matthew (2003): "Rational Choice and Socio-Psychological Explanation for Opinion on Quebec Sovereignty" *Canadian Journal of Political Science / Revue canadienne de science politique* 36: 511-537.

Muñoz, J., Guinjoan, M., Vilaregut R. (2010). Les consultes sobre la independència: context, organització i participació. *Informe sobre l'estat de la democràcia a Catalunya, 2010*. IGOP-UAB. Barcelona.

Muñoz, J., Rico, G. i Anduiza, E. (2012) "Empowering cuts? Austerity policies and political involvement: Evidence from a panel survey in Spain (2010-11)". Paper presentat al Workshop Change in Political Attitudes: Panels and experiments. 7 i 8 de juny. UAB.

Muñoz, J. i Tormos, R (2012): "Identitat o càlculs instrumentals? Anàlisi dels factors explicatius del suport a la independència" *Papers de Treball: Centre d'Estudis d'Opinió (Generalitat de Catalunya)*.

Nadeau, Richard i Christopher J. Fleury (1995): "Gains linguistiques anticipés et appui à la souveraineté du Québec" *Revue canadienne de science politique* 28: 35–50.

Nadeau, Richard, P. Martin and A. Blais (1999) "Attitudes towards Risk-Taking and Individual Choice in the Quebec Referendum on Sovereignty" *British Journal of Political Science* 23: 523–539.

Nievas, S. P. y Bonet. E. 2006. Identidades regionales y reivindicación de autogobierno. El etnorregionalismo en el voto a partidos nacionalistas de Bélgica, España y Reino Unido. *Revista Española de Ciencia Política*. Núm. 15, octubre 2006. Pp 123-161. Madrid.

Page, Benjamin I., and Robert Y. Shapiro. 1992. *The Rational Public: Fifty Years of Trends in Americans' Policy Preferences*. Chicago: University of Chicago Press.

Pammett, Jon H. i Lawrence LeDuc (2001): "Sovereignty, leadership and voting in the Quebec referendums" *Electoral Studies* 20: 265–280.

Pinard M. (1986): "Motivational dimensions in the Quebec Independence Movement: a test of a new model". *Research in Social Movements, Conflicts and Change*, 9:225-80.

Pollock, P. H. (2005). *The Essentials of Political Analysis*, 3rd Edition Congressional Quarterly, Inc. Caps. 3, 4 i 8.

Putnam, R.D (2000). *Per a fer que la democràcia funcioni. La importància del capital social (R.D. Putnam)*. Editorial Proa: Barcelona. Edició en català de Putnam, R.D. (1993) *Making Democracy Work*. Civic traditions in modern Italy. Princeton University Press: New Jersey (EUA).

Riera, P. (2009). "L'evolució del vot dual a Catalunya". *Working Papers*, ICPS. Barcelona.

Rabe-Hesketh, S., Everitt B. (2004) *A handbook of Statistical Analyses using Stata*. Third edition. Ed. Chapman & Hall /CRC. USA.

Sambanis, Nicholas; Milanovic, Branko (2011): "Explaining the demand for sovereignty" *World Bank Policy Research working paper no. WPS 5888*

Serrano-Balaguer, Ivan (2010): "La complexitat dels espais sociopolítics de Catalunya: els tres cercles del sobinarisme", *Eines* 11: 37-47.

Turper, S. (2012). "Charting and Explaining Political Attitude Change. A Panel based on the European Social Survey". Paper presentat al Workshop Change in Political Attitudes: Panels and experiments. 7 i 8 de juny. UAB.

VV.AA. 2010. *L'Ampliació interna de la Unió Europea. Anàlisi de les conseqüències jurídicopolítiques per a la Unió Europea en el cas de secessió o de dissolució d'un estat membre*. Fundació Josep Irla. Barcelona.

VV.AA (2010): "Nacions a la recerca de reconeixement. Catalunya i el Quebec davant el seu futur". *Institut d'Estudis Autònoms, Generalitat de Catalunya*, Barcelona.

Yale, François i Claire Durand (2011): "What did Quebeckers Want? Impact of Question Wording, Constitutional Proposal and Context on Support for Sovereignty, 1976–2008" *American Review of Canadian Studies* 41: 242-258.

Annex: presentació de les preguntes del Baròmetre utilitzades

El text de les preguntes que es presenten a continuació, així com la seva codificació, correspon al qüestionari utilitzat en el Baròmetre d'Opinió Política del Centre d'Estudis d'Opinió de juny de 2012. En aquelles preguntes on hi ha canvis respecte al Baròmetre de 2005, s'aporten especificacions addicionals en cada cas.

VARIABLE DEPENDENT: preferències constitucionals

P28. En tot cas, com creu que hauria de ser aquesta relació? Creu que Catalunya hauria de ser...

Llegir categories. NOMÉS UNA RESPOSTA

1. Una regió d'Espanya
2. Una comunitat autònoma d'Espanya
3. Un estat dins una Espanya federal
4. Un estat independent
98. No ho sap
99. No contesta

VARIABLES INDEPENDENTS:

Identitat nacional

P25. Amb quina de les següents frases se sent més identificat/ada: em sento només espanyol/a, més espanyol/a que català/ana, tan espanyol/a com català/ana, més català/ana que espanyol/a o només català/ana?

NOMÉS UNA RESPOSTA

1. Només espanyol/a
2. Més espanyol/a que català/ana
3. Tan espanyol/a com català/ana
4. Més català/ana que espanyol/a
5. Només català/ana
98. No ho sap
99. No contesta

Edat (per analitzar efecte edat i reemplaçament generacional)

Q2. Digui'm la seva edat, si us plau

1. De 18 a 34 anys
2. De 35 a 49 anys
3. De 50 a 64 anys
4. 65 anys o més

Influència partits polítics

P21. Em podria dir per quin partit sent més simpatia?

1. PPC *Partit Popular de Catalunya*
2. CiU *Convergència i Unió*
3. ERC *Esquerra Republicana de Catalunya*
4. PSC *Partit dels Socialistes de Catalunya*
5. ICV – EUiA *Iniciativa per Catalunya Verds-Esquerra Unida i Alternativa*
6. C's *Ciutadans. Partido de la Ciudadanía*
7. Reagrupament.cat
8. SI *(Solidaritat Catalana)*
9. PxC *(Plataforma per Catalunya)*
10. CUP *(Candidatura d'Unitat Popular)*
80. Altres partits (*PROGRAMADOR: REGISTREU LITERAL*)
95. Cap
98. No ho sap
99. No contesta

En el Baròmetre de 2005, les opcions 6, 7, 8, 9 i 10 s'agrupaven en la categoria 80.

Desafecció institucional

P18. Està vostè molt, bastant, poc o gens satisfet/a amb el funcionament de la nostra democràcia?

NOMÉS UNA RESPOSTA

1. Molt satisfet/a
2. Bastant satisfet/a
3. Poc satisfet/a
4. Gens satisfet/a
98. No ho sap
99. No contesta

P20. En conjunt, posi nota, si us plau, al grau de confiança que li mereixen els polítics catalans en una escala del 0 al 10, on 0 és cap confiança i 10 és molta confiança.

Valoració _____

98. No ho sap
99. No contesta

Efectes de context polític i econòmic

P4. Parlant d'economia, vostè com valora l'actual situació econòmica de Catalunya: molt bona, bona, dolenta o molt dolenta?

NOMÉS UNA RESPOSTA

1. Molt bona
2. Bona
3. *NI BONA NI DOLENTA (NO LLEGIR)*
4. Dolenta
5. Molt dolenta
98. No ho sap
99. No contesta

P9. Tornem ara a parlar de política, com qualificaria vostè la situació política actual de Catalunya: molt bona, bona, dolenta o molt dolenta?

NOMÉS UNA RESPOSTA

1. Molt bona
2. Bona
3. *NI BONA NI DOLENTA (NO LLEGIR)*
4. Dolenta
5. Molt dolenta
98. No ho sap
99. No contesta

La pregunta P1 i P2 no s'inclouen en el Baròmetre de 2005.

P1. En la seva opinió, quins creu que són els principals problemes que té actualment Catalunya?

PROGRAMADOR: NO SURT CAP PRE-CODIFICACIÓ EN PANTALLA

ENQUESTADOR: S'HA DE PRECISAR AL MÀXIM ELS PROBLEMES

Esponània. MULTIRESPOSTA

1. _____ (*passeeu a P 2*)
2. _____ (*passeeu a P 2*)
3. _____ (*passeeu a P 2*)
4. (...) (*passeeu a P 2*)
9500. Cap (*passeeu a P 4*)
9800. No ho sap (*passeeu a P 4*)
9900. No contesta (*passeeu a P 4*)

P2. Quin d'aquests problemes que m'ha dit considera que és el més important?

PROGRAMADOR: NO SURT CAP PRE-CODIFICACIÓ EN PANTALLA

PROGRAMADOR: FILTRAT PELS QUE NO HAN RESPOST "9500,9800,9900" A LA P1: Diu algun problema

ENQUESTADOR: S'HA DE PRECISAR AL MÀXIM ELS PROBLEMES

ENQUESTADOR: DE LES OPCIONS DE RESPOSTA DONADES A LA P1 S'HA DE SELECCIONAR UNA

Esponània. NOMÉS UNA RESPOSTA

Context comunicatiu

P16a. A quin canal de televisió acostuma vostè a veure habitualment els informatius?

PROGRAMADOR: FILTRAT PELS QUE HAN RESPOST "1" A LA P16: S'informa dels temes polítics a través de la televisió

Esponània. Precodificació en pantalla. NOMÉS UNA RESPOSTA

1. TVE 1
2. TVE 2
3. TV3
4. Canal 33
5. Tele 5
6. Antena 3
7. Digital Plus
8. Canal Satélite Digital codi suprimit i assimilat al codi 7
9. Cuatro
10. La Sexta
11. Canal 3/24
12. 8TV
13. Intereconomía
80. Altres canals
95. No té cap canal habitual

96. No mira els informatius: no procedeix. *ANEU A LA P16 I INDIQUEU QUE NO S'INFORMA PER LA TV*

97. No veu la TV / No té TV: no procedeix. *ANEU A LA P16 I INDIQUEU QUE NO S'INFORMA PER LA TV*

98. No ho sap

99. No contesta

Context social-territorial

F2. Està vostè empadronat/ada en aquest municipi?

1. Sí

2. No (*FINALITZAR L'ENTREVISTA*)

VARIABLES DE CONTROL

Q1. Estic parlant amb un home o una dona?

ENTREVISTADOR: ANOTEU EL SEXE PER LA VEU. SI NO ES DISTINGEIX, PREGUNTEU:

Home..... 1

Dona..... 2

C704. Pot indicar-me quina és la seva llengua? Ens referim a quina és la llengua que vostè considera com a pròpia.

Esponània. Precodificació en pantalla. NOMÉS UNA RESPOSTA

1. Català (valencià / balear)

2. Castellà

3. Totes dues igual: català (valencià / balear) i castellà

4. Aranès

80. Altres llengües o altres combinacions

98. No ho sap

99. No contesta

En el Baròmetre de 2005, la pregunta no apareix. Com a substitució i per poder fer-ne la comparació s'ha agafat la pregunta sobre la llengua que l'enquestat utilitza a casa seva (pregunta classificada en l'esmentat Baròmetre com a P46a).

C706. Pot indicar-me quina és la seva llengua habitual? Ens referim a la llengua que parla més sovint.

Esponània. Precodificació en pantalla. NOMÉS UNA RESPOSTA

1. Català (valencià / balear)
2. Castellà
3. Totes dues igual: català (valencià / balear) i castellà
4. Aranès
80. Altres llengües o altres combinacions
98. No ho sap
99. No contesta

En el Baròmetre de 2005, la pregunta no apareix. Com a substitució i per poder fer-ne la comparació s'ha agafat la pregunta sobre la llengua que l'enquestat utilitza amb els amics (pregunta classificada en l'esmentat Baròmetre com a P46c).

C110. Em podria dir el lloc de naixement del seu pare?

Esponània. Precodificació en pantalla. NOMÉS UNA RESPOSTA

1. Catalunya (*passeeu a C120*)
2. Altres comunitats autònomes (*passeeu a C111*)
3. Unió Europea (*passeeu a C120*)
4. Resta del món (*passeeu a C120*)
98. No ho sap (*passeeu a C120*)
99. No contesta (*passeeu a C120*)

C120. Em podria dir el lloc de naixement de la seva mare?

Esponània. Precodificació en pantalla. NOMÉS UNA RESPOSTA

1. Catalunya (*passeeu a C120*)
2. Altres comunitats autònomes (*passeeu a C111*)
3. Unió Europea (*passeeu a C120*)
4. Resta del món (*passeeu a C120*)
98. No ho sap (*passeeu a C120*)
99. No contesta (*passeeu a C120*)

C500. Quin és el nivell màxim de formació que ha assolit?

Esponània. Precodificació en pantalla. NOMÉS UNA RESPOSTA

1. No sap llegir i escriure
2. Sap llegir i escriure però va anar menys de 5 anys a l'escola
3. Va anar a l'escola 5 o més anys però sense completar ESO, EGB o Batxillerat elemental
4. ESO completa (Graduat escolar), EGB, Batxiller elemental
5. Batxillerat, BUP, COU, Batxillerat superior, PREU
6. Cicle formatiu de grau mitjà, FP1, Oficialia industrial o equivalent
7. Cicle formatiu de grau superior, FP2, Mestratge industrial o equivalent
8. Diplomatura, 3 cursos aprovats de Llicenciatura, Enginyeria/arquitectura tècnica
9. Llicenciatura, Grau o equivalent (4 anys o més)
10. Cursos d'especialització professional, Postgrau, Màster (MIR, FIR...)
11. Doctorat
95. Altres (*PROGRAMADOR: REGISTREU LITERAL*)
98. No ho sap
99. No contesta

L'ordenació de les respostes sobre el nivell d'estudis en el qüestionari del Baròmetre de 2005 era diferent. En tot cas, s'han codificat les dues variables de manera que tinguem una categorització més homogènia.

C200. Des del punt de vista religiós, vostè es considera...

Llegir categories. NOMÉS UNA RESPOSTA

1. Catòlic/a practicant
2. Catòlic/a no practicant
3. Altres religions practicant
4. Altres religions no practicant
5. Agnòstic/a (no es posiciona ni a favor ni en contra sobre l'existència d'un Déu)
6. No creient / Ateu/ea (nega l'existència de Déu)
98. No ho sap
99. No contesta

L'ordenació de les respostes sobre la religió en el qüestionari del Baròmetre de 2005 era diferent. En tot cas, s'han codificat les dues variables de manera que tinguem una categorització més homogènia.

P23a. Quan es parla de política normalment s'utilitzen les expressions esquerra i dreta. Vostè com es defineix d'extrema esquerra, esquerra, centre-esquerra, centre, centre-dreta, dreta o extrema dreta?

NOMÉS UNA RESPOSTA

1. Extrema esquerra
2. Esquerra
3. Centre-esquerra
4. Centre
5. Centre-dreta
6. Dreta
7. Extrema dreta
98. No ho sap
99. No contesta

L'ordenació de les respostes sobre la ideologia política en el qüestionari del Baròmetre de 2005 era diferent. En tot cas, s'han codificat les dues variables de manera que tinguem una categorització més homogènia.

