



El paper de la llengua com a signe d'identitat nacional. Una aproximació



**Centre
d'Estudis
d'Opinió**



**Generalitat
de Catalunya**



© Centre d'Estudis d'Opinió (CEO)

No es permet la reproducció total o parcial d'aquest document, ni el seu tractament informàtic, ni la seva transmissió en qualsevol forma o per qualsevol mitjà, ja sigui electrònic, mecànic, per fotocòpia, per registre o altres mètodes, sense permís del titular del Copyright.

Autora: Alexandra Capdevila Muntadas

Primera edició: 2012

D.L.: B. 14916-2012

Continguts

Introducció	6
1. Problemes de Catalunya	8
2. Situació econòmica de Catalunya	12
3. Situació política de Catalunya	13
4. Interès per la política	18
5. Freqüència amb la qual es parla de política	19
6. Grau d'informació política	20
7. Mitjans de comunicació	21
8. Eficàcia política	26
9. Valoració general dels polítics	29
10. Simpatia de partit	31
11. Proximitat de partit	33
12. Ubicació en l'eix esquerra – dreta	35
13. Sentiment de pertinença	37
14. Relacions Catalunya – Espanya	39
15. Comportament electoral segons tipus d'eleccions	44
16. Eleccions al Parlament de Catalunya. Intenció i record de vot	45
17. Eleccions al Congrés dels Diputats. Intenció i record de vot.....	50
18. Grau de coneixement dels líders polítics.....	54
19. Ús de la llengua	56
20.Procedència de la persona enquestada i dels seus progenitors.....	59
21. Autubicació en la classe social.....	62



22. Ingressos familiars nets mensuals	63
Consideracions finals	64

Introducció

El present Apunt d'Opinió Pública titulat *El paper de la llengua com a signe d'identitat nacional: Una aproximació* té per objectiu copsar la influència que pot arribar a exercir la llengua sobre l'actitud, els valors polítics i el comportament electoral de la ciutadania de Catalunya.

A la tercera onada del Baròmetre d'Opinió Política de l'any 2011 es van incorporar tres preguntes que feien referència explícita a l'ús de la llengua (*Pot indicar-me quina és la seva llengua? Ens referim a quina és la llengua que vostè considera com a pròpia; Recorda quina llengua va parlar primer vostè, a casa, quan era petit?; Pot indicar-me quina és la seva llengua habitual? Ens referim a la llengua que parla més sovint*)

En aquest cas, centrarem el nostre estudi en la pregunta en què es demana a les persones enquestades quina és la llengua que consideren com a pròpia, més enllà de que aquesta sigui també la primera llengua que van parlar quan eren petits o que sigui també la més utilitzada per comunicar-se.

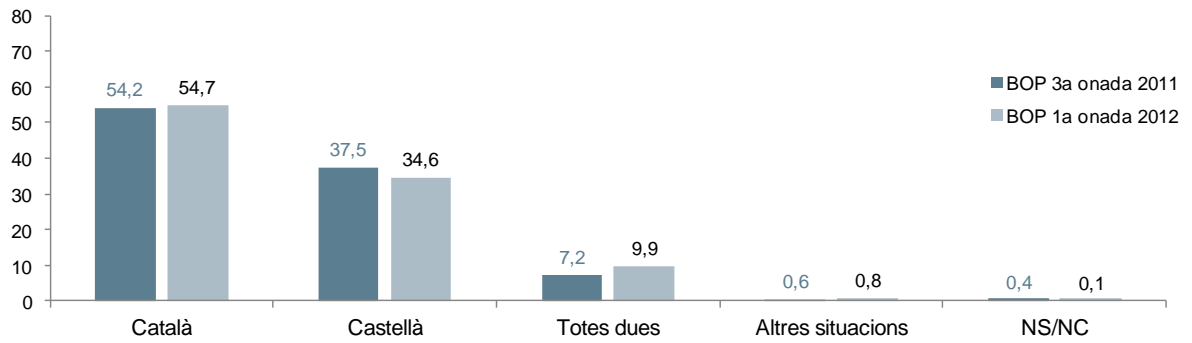
Així doncs, en el decurs d'aquest treball hem procedit, en primer lloc, a encreuar aquesta pregunta (*Pot indicar-me quina és la seva llengua? Ens referim a quina és la llengua que vostè considera com a pròpia*) amb la resta de preguntes que conformen el qüestionari de la tercera onada de 2011 i de la primera onada de 2012. En segon lloc, s'han seleccionat aquells resultats que per una banda hem considerat més rellevants després d'haver aplicat la prova de khi quadrat i que per altra banda coincidien amb els apreciats en cadascuna de les dues onades objecte d'estudi, ja que ens permetien establir unes pautes de comportament específiques entre els enquestats que tenen el català com a llengua pròpia respecte als que tenen el castellà.

Finalment, hem agrupat els diferents ítems en vint-i-dos blocs (*Problemes de Catalunya, Situació econòmica de Catalunya, Situació política de Catalunya, Interès per la política, Freqüència amb la qual es parla de política, Grau d'informació política, Mitjans de comunicació, Eficàcia política, Valoració general dels polítics, Simpatia de partit, Proximitat de partit, Ubicació en l'eix esquerra-dreta, Sentiment de pertinença, Relacions Catalunya-Espanya, Comportament electoral segons tipus d'eleccions, Eleccions al Parlament de Catalunya, Eleccions al Congrés dels Diputats, Grau de coneixement dels líders polítics, Ús de la llengua, Ascendència tant de la persona enquestada com dels seus progenitors i finalment Autoubicació en la classe social i Nivell d'ingressos familiars nets mensuals*).

Tot plegat amb l'objectiu de donar continuïtat al propòsit del CEO d'oferir una eina demoscòpica per conèixer millor la realitat plural i diversa de Catalunya i oferir noves línies de recerca als investigadors per aprofundir amb algunes de les tendències apuntades en aquest treball.

Pregunta C 704. Pot indicar-me quina és la seva llengua? Ens referim a quina és la llengua que vostè considera com a pròpia? (*)

(Total entrevistats/ades=2500; resposta simple; %)



(*) Font: Baròmetre Opinió Política. 3a onada 2011 i 1a onada 2012

1. Problemes de Catalunya

Pregunta 2. Quin d'aquests problemes considera que és el més important? (*)

(Total entrevistats/ades han mencionat algun problema; resposta simple; %)

A l'hora d'analitzar aquest ítem cal recordar que en el qüestionari hi ha una pregunta prèvia on es demana a les persones entrevistades que enumerin quins són els principals problemes que té actualment Catalunya. Es tracta d'una pregunta espontània i múltiple; és a dir la persona entrevistada respon amb les seves pròpies paraules quines són les principals problemàtiques sense rebre cap mena de suggeriment per part de la persona que realitza l'entrevista

Posteriorment, es demana a la persona enquestada que a partir del llistat de problemes expressats concreti quin d'aquests considera que és el més important i s'agrupa tot el conglomerat de problemes descrits en divuit agrupacions (*Immigració, Atur i precarietat laboral, Accés a l'habitatge, Inseguretat ciutadana, Sanitat, Relacions Catalunya-Espanya, Sistema de finançament de Catalunya, Inseguretat amb la política, Educació-cultura-investigació, manca d'infraestructures i problemes amb el transport, Incivisme i violència, Funcionament de l'economia, Crisi d'identitat catalana, Excessiva pressió fiscal, Baix nivell salarial, Serveis deficients i males instal·lacions públiques i Millorar polítiques socials*).

Pel present Apunt s'ha considerat més adient analitzar les respostes donades a la pregunta *Quin d'aquests problemes considera que és el més important?*. De tot el ventall de respostes expressades la confrontació entre els que consideren el català com a llengua pròpia respecte als que consideren el castellà ha revelat uns resultats significatius en els següents ítems: l'Atur i la precarietat laboral, les Relacions Catalunya-Espanya i el Sistema de finançament.

A l'hora de presentar els resultats obtinguts cal precisar que apareix en ombrejat aquells resultats més rellevants una vegada aplicada la prova de khi quadrat.

Resposta: Atur i precarietat laboral	TOTAL	CATALÀ	CASTELLÀ
BOP. 3a onada 2011	41,8	38,1	48,0
BOP. 1a onada 2012	54,3	51,1	59,6

Resposta: Relacions Catalunya Espanya	TOTAL	CATALÀ	CASTELLÀ
BOP. 3a onada 2011	3,6	5,0	1,9
BOP. 1a onada 2012	3,8	5,8	1,5

Resposta: Sistema de finançament	TOTAL	CATALÀ	CASTELLÀ
BOP. 3a onada 2011	2,6	3,8	1,0
BOP. 1a onada 2012	5,4	8,4	1,7

(*) Font: Baròmetre Opinió Política. 3a onada 2011 i 1a onada 2012

- Així doncs, pel que fa a la problemàtica de l'Atur i la precarietat laboral s'observa com els que consideren el castellà com a llengua pròpia li atorguen una major rellevància que els que tenen el català com a llengua habitual. Cal remarcar que es tracta d'una tendència comuna en les dues onades, on la diferència entre un i altre col·lectiu se situa en més de vuit punts.
- Des del punt de vista de les Relacions entre Catalunya i Espanya destaca com els que consideren el català com a llengua pròpia mostren una major sensibilitat envers a aquesta qüestió (un 5,0% en contrast amb un 1,9% a la tercera onada de l'any 2011 i un 5,8% respecte a un 1,5% de la primera onada 2012)
- Quelcom semblant succeeix amb el Sistema de finançament. Els que assenyalen tenir el català com a llengua pròpia valoren amb un percentatge més elevat aquest problema a diferència dels que tenen el castellà com a llengua pròpia. En aquest últim grup, el percentatge no arriba al 2%. En canvi, en el col·lectiu que té el català com a llengua pròpia, arriba a superar el 8% a la primera onada del 2012.
- Per tant, a tenor dels resultats apuntats s'observa que malgrat l'arrelament dels problemes vinculats a la situació econòmica, els que consideren el català com a llengua pròpia mostren una major preocupació respecte a aquells ítems associats a la identitat catalana (Relacions Catalunya Espanya i Sistema de finançament), mentre que els que assenyalen tenir el castellà com a llengua pròpia es caracteritzen per donar una major rellevància a les dificultats derivades de la situació econòmica.









Pregunta 3. Quin partit polític creu que pot donar una millor resposta a aquest problema? (*)

(Total entrevistats/ades han mencionat un problema; resposta simple; %)

Una vegada destriat per part de la persona entrevistada el problema més rellevant se li demana que especifiqui quina formació política creu que el pot resoldre millor.

Ara bé, per poder interpretar acuradament els resultats que es presenten cal fer algunes puntualitzacions. Per una banda, cal dir que s'ha procedit a encreuar aquesta pregunta amb la llengua considerada com a pròpia. Per altra, cal precisar que únicament surten ressenyades en els quadres les formacions polítiques que gaudeixen de representació parlamentària. En canvi, la resta de forces extraparlamentàries s'engloben dins la categoria *altres*. Finalment, cal apuntar que apareix en ombrejat aquells resultats estadísticament significatius una vegada aplicada la prova de khi quadrat.

BOP 3a onada 2011

		Llengua com a pròpia		
		Català	Castellà	Total
Partit que pot donar una millor resposta a aquest problema		2,9	12,7	7,0
		23,7	10,9	17,6
		2,3	0,9	1,6
		3,7	7,0	5,0
	 	2,7	2,6	2,6
		0,0	0,7	0,2
		0,6	0,3	0,4
	Altres	0,8	1,4	1,0
	Tots	1,0	2,4	1,5
	Cap partit	46,0	41,5	45,1
NS/NC	16,2	19,7	17,8	
Total		100,0	100,0	100,0
Base real		1503	748	2432
Base ponderada		1329	910	2440

(*) Font: Baròmetre Opinió Política. 3a onada 2011

BOP 1a onada 2012

		Llengua com a pròpia		
		Català	Castellà	Total
Partit que pot donar una millor resposta a aquest problema		2,9	7,8	4,7
		24,3	8,1	17,6
		3,7	0,2	2,1
		2,3	8,4	4,6
		2,5	3,9	3,2
		0,0	0,2	0,2
		0,5	0,0	0,3
	Altres	1,5	1,8	1,9
	Tots	1,0	1,5	1,2
	Cap partit	43,8	44,3	44,8
NS/NC	17,4	23,8	19,6	
Total	100,0	100,0	100,0	
Base real	526	681	248	
Base ponderada	1329	841	2431	

(*) Font: Baròmetre Opinió Política. 1a onada 2012

- Malgrat l'arrelament en ambdós col·lectius de l'opció "Cap partit" que aglutina més del 40% de les persones entrevistades, s'observa com els que tenen el català com a llengua pròpia consideren que CiU és la formació política que pot donar una millor resposta a aquest problema (23,7 tercera onada de 2011 i 24,3% primera onada de 2012).
- En canvi, els que assenyalen tenir el castellà com a llengua pròpia les opcions de resposta es troben més repartides. A la tercera onada de 2011 consignem gairebé un empat entre el PPC (12,7%) i CiU (10,9%), seguit pel PSC (7,0%). I a la primera onada de 2012 constatem un triple empat entre aquestes mateixes formacions polítiques: PSC (8,4%), CiU (8,1%) i PPC (7,8%).

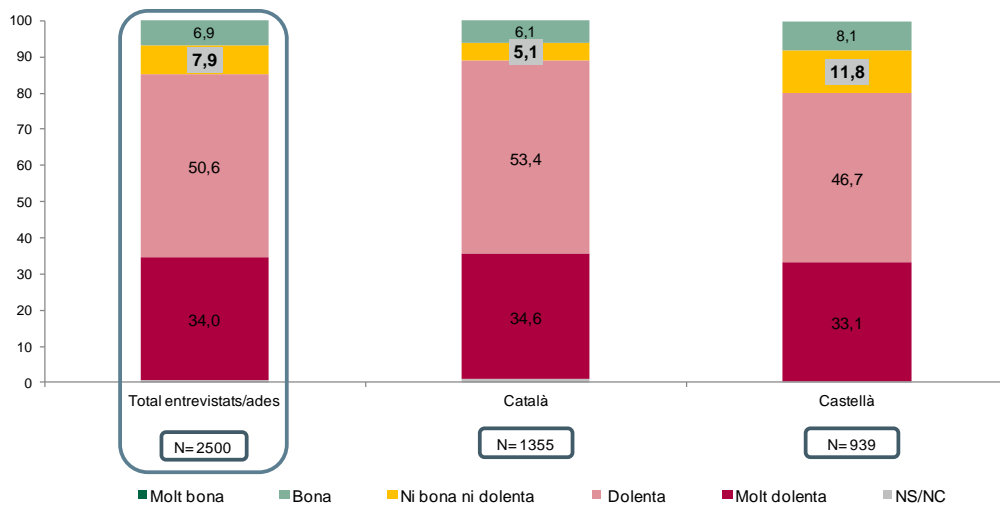
2. Situació econòmica de Catalunya

BOP 3a onada 2011

Pregunta 4. Parlant d'economia, vostè com valora l'actual situació econòmica de Catalunya? (*)

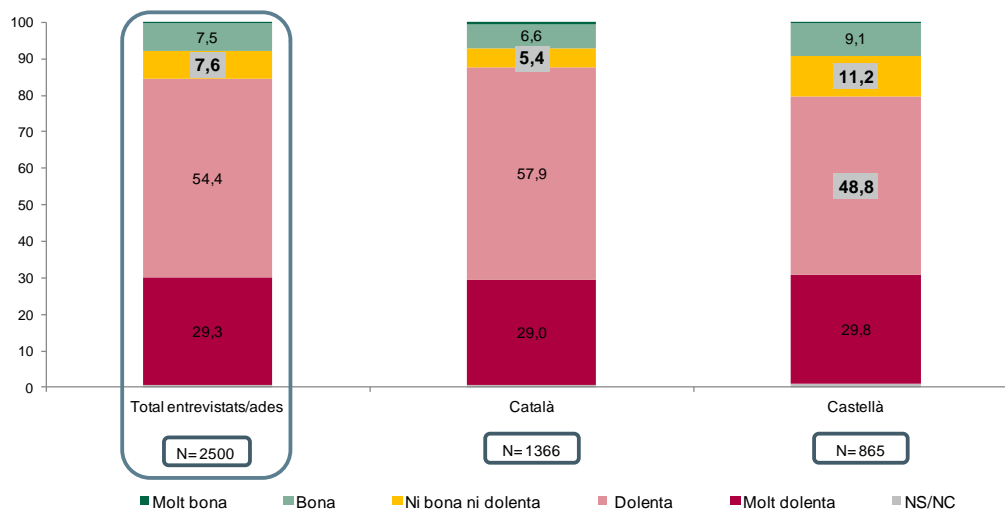
(Total entrevistats/ades=2500; resposta simple; %)

Dins del bloc referit a la situació econòmica de Catalunya, s'ha procedit també a encreuar la pregunta de la llengua considerada com a pròpia amb la valoració de la situació econòmica a Catalunya.



(*) Font: Baròmetre Opinió Política. 3a onada 2011

BOP 1a onada 2012



(*) Font: Baròmetre Opinió Política. 1a onada 2012

- Tot i que els que tenen el castellà com a llengua pròpia mostraven a la pregunta del principal problema una major sensibilitat envers als problemes derivats de la conjuntura econòmica, a l'hora de valorar la situació econòmica catalana emeten un valoració menys pessimista que els que tenen el català com a llengua pròpia.
- Així, si les persones que tenen el català com a llengua pròpia valoren la situació econòmica de dolenta en un 53,4% a la tercera onada de 2011 i en un 57,9% a la primera onada de 2012, en el cas dels que tenen el castellà com a llengua pròpia els percentatges són significativament inferiors: un 46,7% a la tercera onada de 2011 i un 48,8% a la primera onada de 2012. Cal remarcar la rellevància percentual dels qui qualifiquen de "ni bona ni dolenta" la situació econòmica catalana dins del col·lectiu que té el castellà com a llengua pròpia.

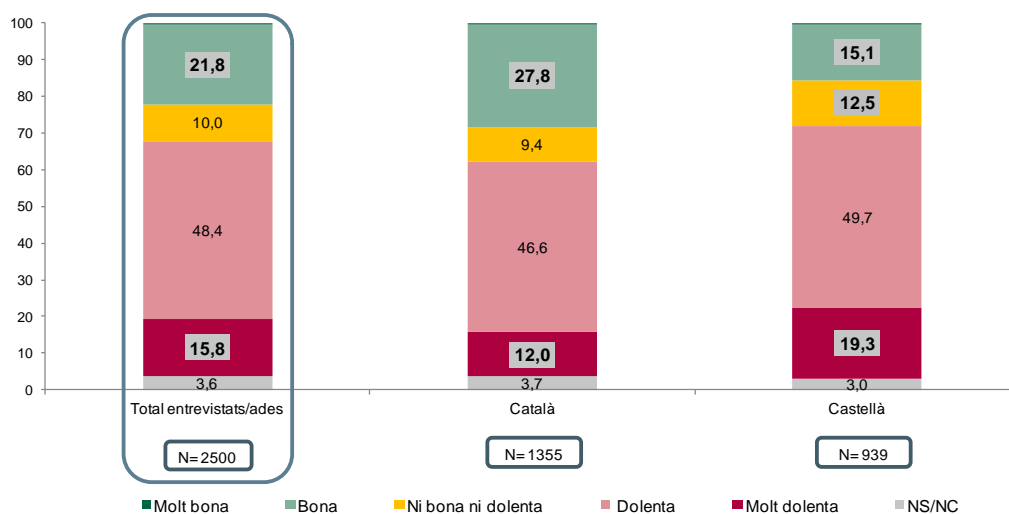
3. Situació política de Catalunya

Seguint el mateix procediment que s'ha fet en analitzar l'apartat corresponent a la situació econòmica de Catalunya, s'ha encreuat la pregunta de la llengua considerada com a pròpia amb les preguntes relatives a la situació política catalana actual i la comparativa respecte al passat i al futur.

Pregunta 9. Com qualificaria vostè la situació política actual de Catalunya? (*)

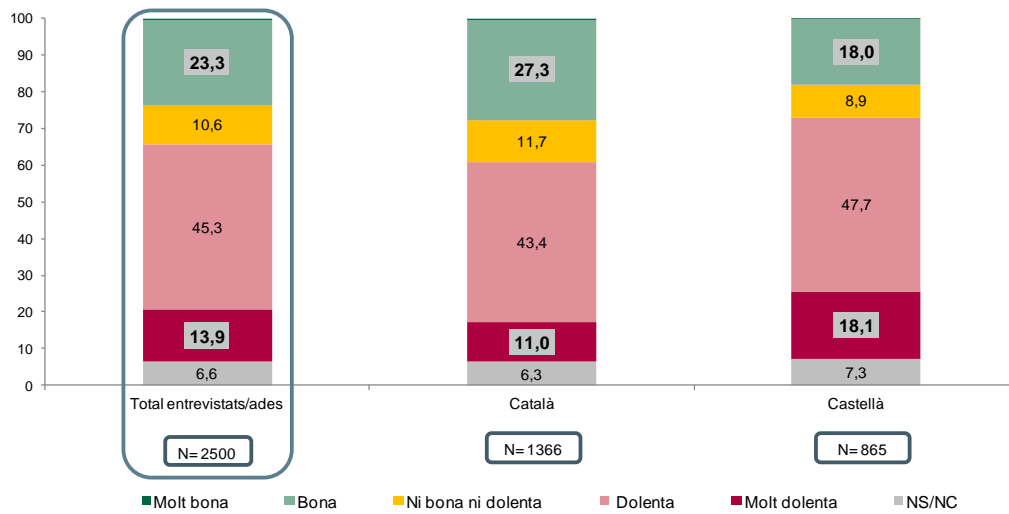
(Total entrevistats/ades=2500; resposta simple; %)

BOP 3a onada 2011



(*) Font: Baròmetre Opinió Política. 3a onada 2011

BOP 1a onada 2012



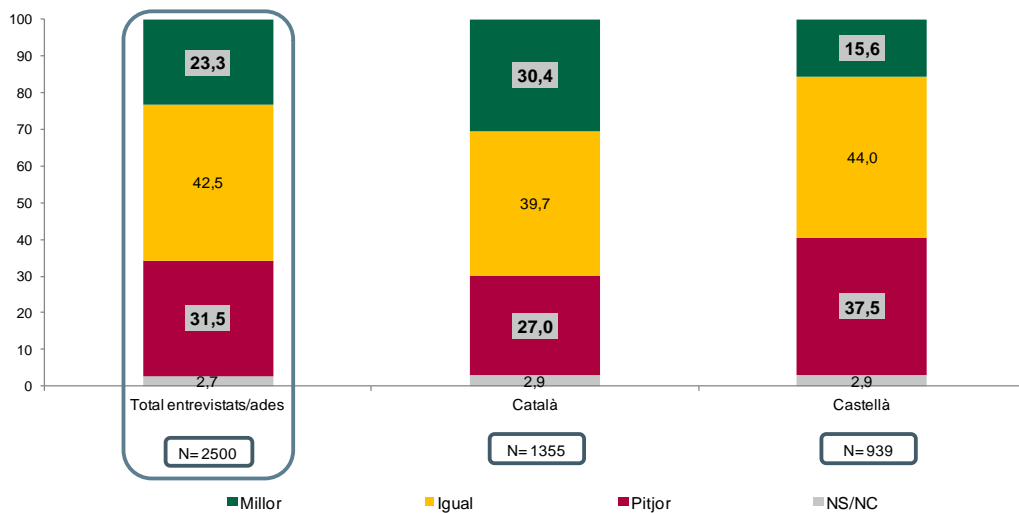
(*) Font: Baròmetre Opinió Política. 1a onada 2011

- Malgrat l'arrelament de les percepcions negatives en ambdós grups, s'observa com els que tenen el castellà com a llengua pròpia són més pessimistes en les seves valoracions que els que tenen el català. Cal remarcar, però, que es tracta d'una pauta de comportament comuna a ambdues onades.
- Així, si els que assenyalen tenir el castellà com a llengua pròpia qualifiquen de dolenta o molt dolenta la situació política un 69,0% (tercera onada de 2011) i un 65,8% (primera onada de 2012), els que tenen el català el percentatge se situa en 58,6% (tercera onada de 2011) i 54,4% (primera onada de 2012).

Pregunta 10. Vostè diria que la situació política actual de Catalunya és millor, igual o pitjor que la de fa un any? (*)

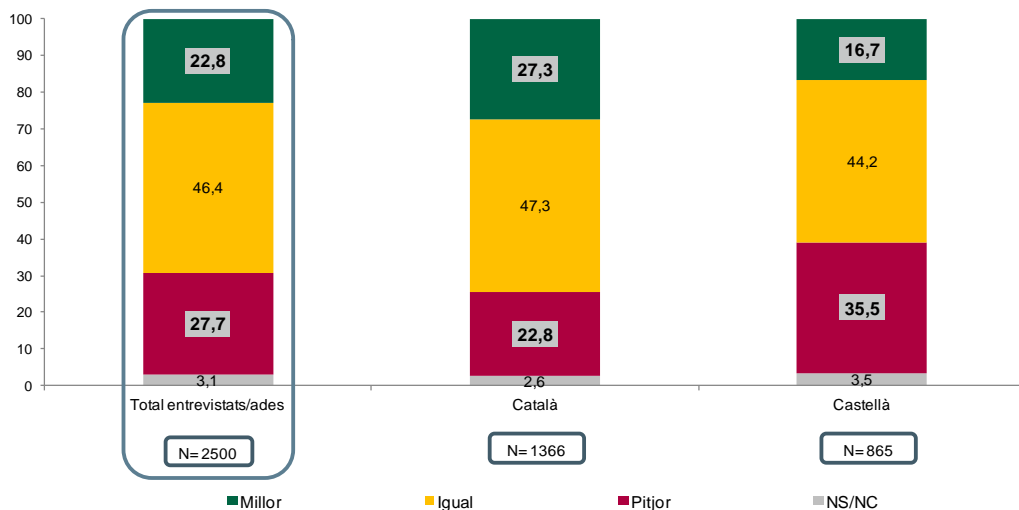
(Total entrevistats/ades=2500; resposta simple; %)

BOP 3a onada 2011



(*) Font: Baròmetre Opinió Política. 3a onada 2011

BOP 1a onada 2012



(*) Font: Baròmetre Opinió Política. 1a onada 2012

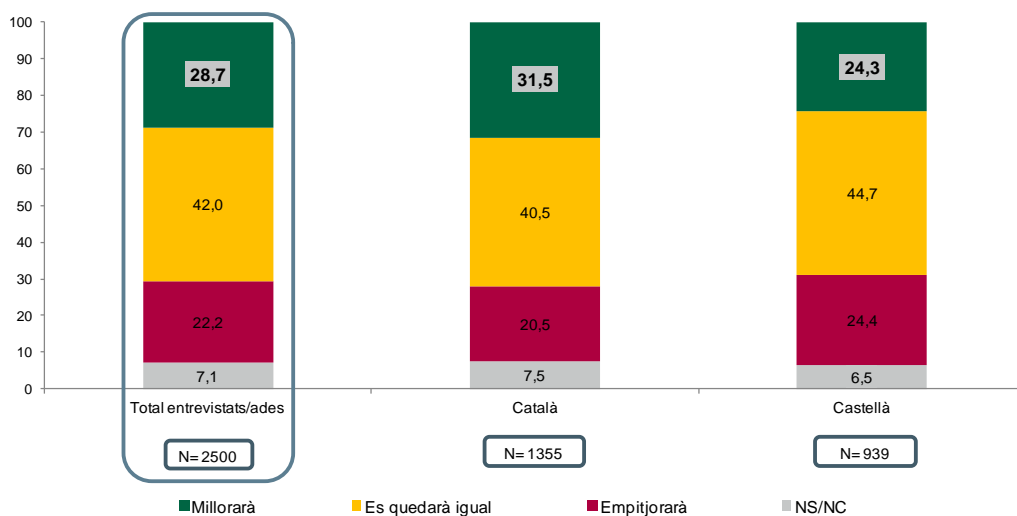
- Des del punt de vista de la comparativa de la situació política actual respecte la de l'any passat, s'observa novament com els que tenen el català com a llengua habitual despunten en les qualificacions positives respecte a aquelles persones entrevistades que tenen el castellà com a llengua pròpia.

- Si els catalanopropis valoren en un 30,4% (tercera onada de 2011) i en un 27,3% (primera onada de 2012) de millor la situació política catalana respecte a la de l'any passat, els que tenen el castellà el percentatge se situa en un 15,6% (tercera onada de 2011) i en un 16,7% (primera onada de 2012).
- Pel que fa a l'opció de resposta pitjor, els que consideren el català com a llengua pròpia obtenen un 27,0% (tercera onada de 2011) i un 22,8% (primera onada de 2012) mentre que els que tenen el castellà un 37,5% (tercera onada de 2012) i un 35,5% (primera onada de 2012).

Pregunta 11. D'aquí a un any creu vostè que la situació política de Catalunya millorarà, es quedarà igual o empitjorarà? (*)

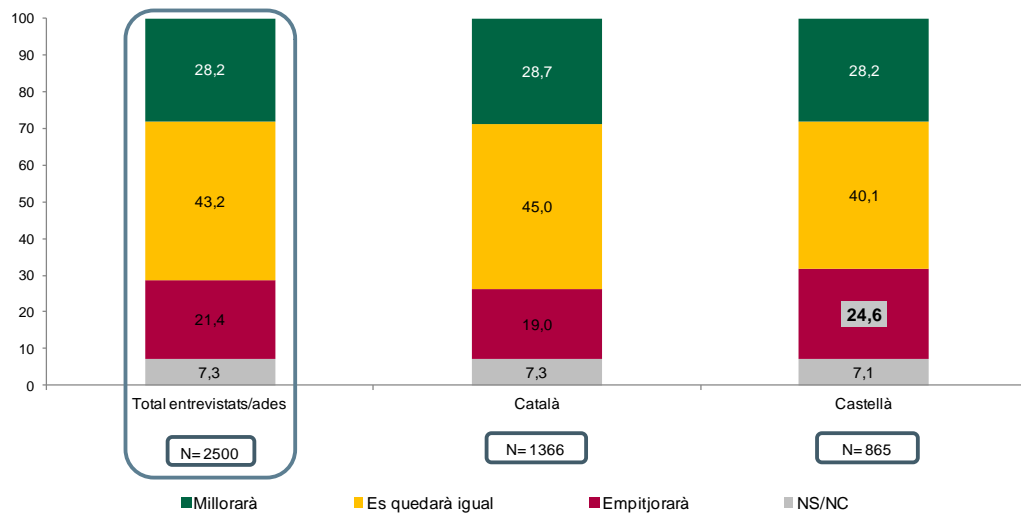
(Total entrevistats/ades=2500; resposta simple; %)

BOP 3a onada 2011



(*) Font: Baròmetre Opinió Política. 3a onada 2011

BOP 1a onada 2012



(*) Font: Baròmetre Opinió Política. 1a onada 2012

- A l'hora de valorar la situació política d'aquí a un any s'aprecia com els que tenen el castellà com a llengua pròpia mostren una percepció més pessimista. Si en la tercera onada de 2011 un 20,5% dels que tenen el català com a llengua pròpia consideren que empitjorará, els que tenen el castellà aglutinen un 24,4%. Cal remarcar que aquesta tendència es manté a la primera onada de 2012: un 19,0% en el cas dels que tenen el català com a llengua pròpia respecte al 24,6% que tenen el català.
- Paral·lelament, cal destacar que la confrontació de les dues onades revela que si en la tercera onada de 2011 les valoracions més optimistes s'associen als catalanopropis, a la següent onada s'observa un equilibri entre ambdós col·lectius. Si els que tenen el català com a llengua pròpia han tendit a matisar les seves valoracions més optimistes, els que tenen el castellà han reproduït el fenomen contrari. En altres paraules s'ha produït un transvassament entre les opcions de resposta "es quedarà igual" i "millorarà".

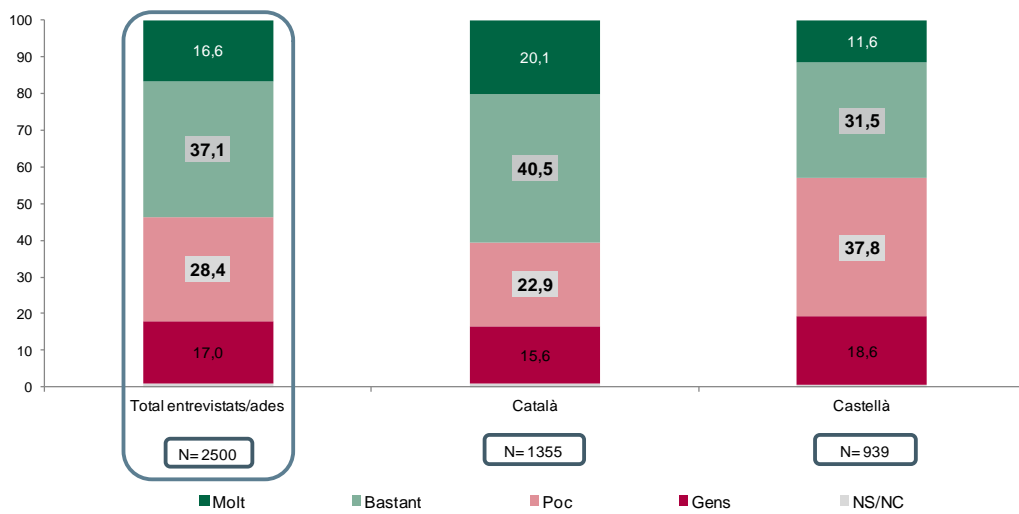
4. Interès per la política

Pregunta 13. Em podria dir si a vostè la política li interessa molt, bastant, poc o gens? (*)

(Total entrevistats/ades=2500; Resposta simple; %)

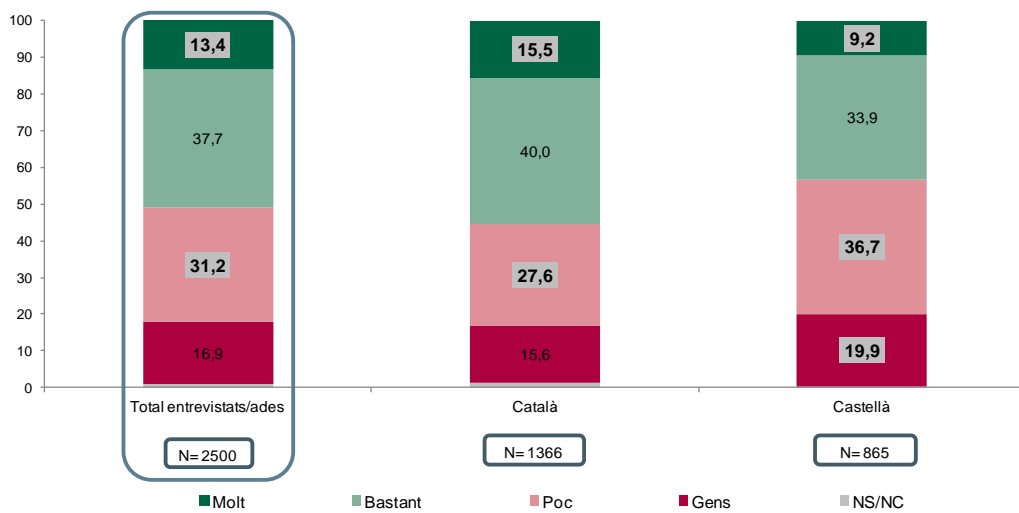
Una vegada conclòs el bloc referit a la situació política catalana, procedim a analitzar el grau d'interès envers la política des del punt de vista de la llengua considerada com a pròpia.

BOP 3a onada 2011



(*) Font: Baròmetre Opinió Política. 3a onada 2011

BOP 1a onada 2012



(*) Font: Baròmetre Opinió Política. 1a onada 2011

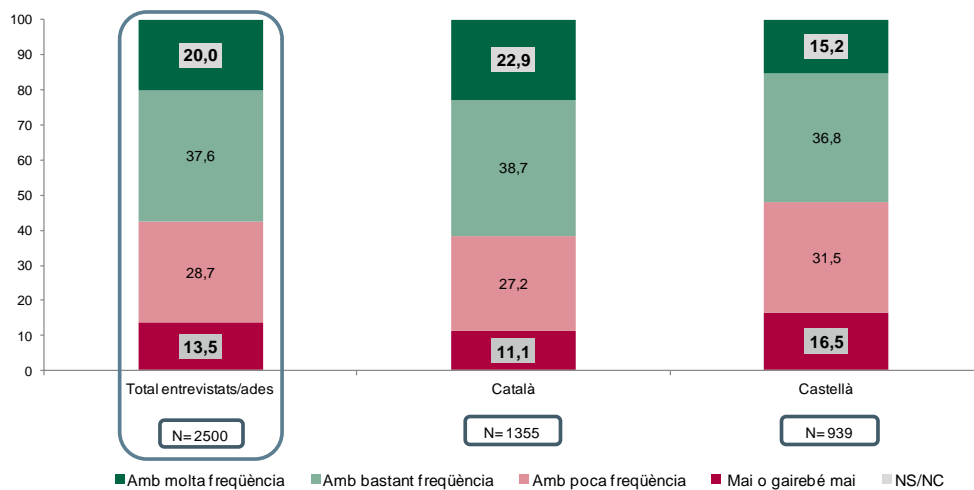
- L'anàlisi d'aquesta pregunta revela que els que tenen el català com a llengua pròpia mostren en totes dues onades un major interès envers la política en relació amb els que tenen el castellà com a llengua pròpia que despenen en les opcions de resposta "poc" i "gens".

5. Freqüència amb la qual es parla de política

Pregunta 14. Amb quina freqüència comenta o discuteix sobre política amb altres persones? (*)

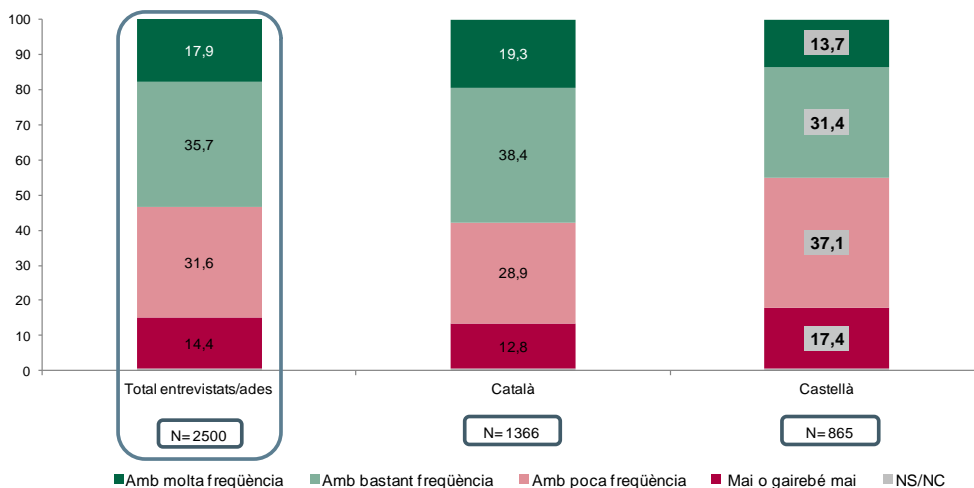
(Total entrevistats/ades=2500; Resposta simple; %)

BOP 3a onada 2011



(*) Font: Baròmetre Opinió Política. 3a onada 2011

BOP 1a onada 2012



(*) Font: Baròmetre Opinió Política. 1a onada 2012

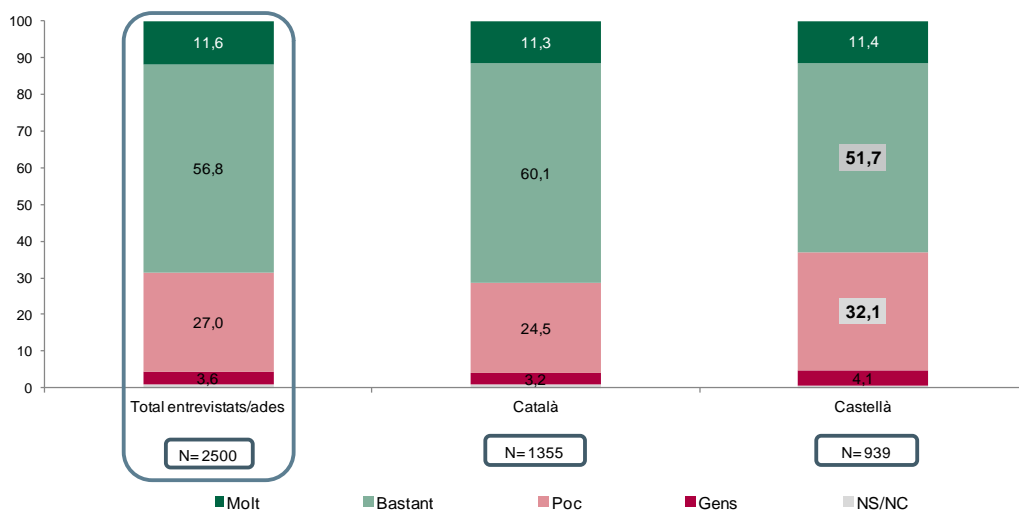
- Com a conseqüència directa de la pauta de comportament detectada en l'apartat corresponent a l'interès per la política, s'aprecia que les persones que tenen el català com a llengua pròpia comenten i discuteixen amb més freqüència sobre qüestions polítiques que els que tenen el castellà com a llengua pròpia.

6. Grau d'informació política

Pregunta 15. Es considera vostè molt, bastant, poc o gens informat/ada del que passa en política?(*)

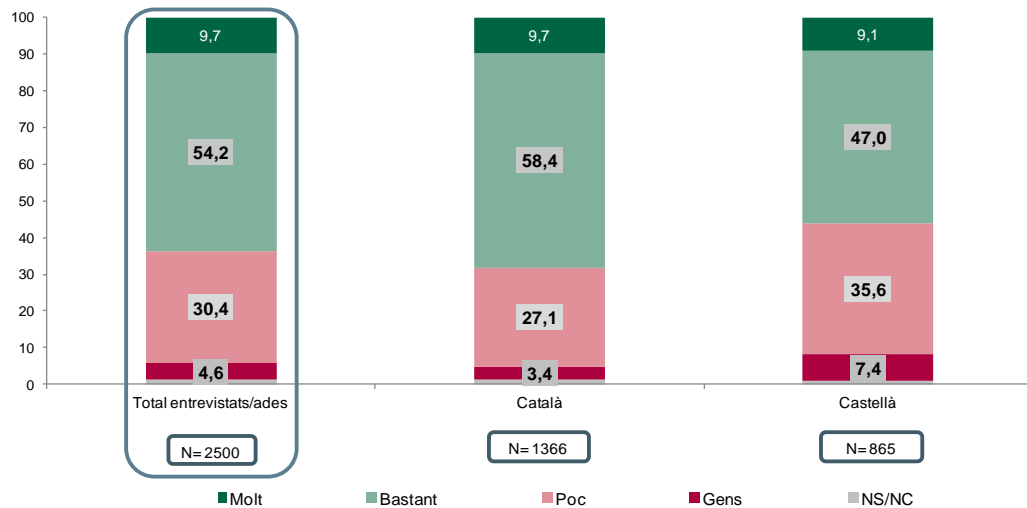
(Total entrevistats/ades=2500; Resposta simple; %)

BOP 3a onada 2011



(*) Font: Baròmetre Opinió Política. 3a onada 2011

BOP 1a onada 2012



(*) Font: Baròmetre Opinió Política. 1a onada 2012

- Des del punt de vista del grau d'informació política, els que tenen el català com a llengua pròpia destaquen per considerar que se senten molt o bastant informats dels temes polítics. En canvi els castellanopropis sobresurten en les opcions de resposta poc o gents informats.
- Aquesta pauta de comportament és comuna a les dues onades i es troba estretament relacionada amb el fenomen apreciat en les preguntes referides a l'interès per la política i a la freqüència amb la qual es parla de política.

7. Mitjans de comunicació

Encetem un nou apartat, l'objectiu del qual és copsar si s'aprecien divergències o semblances entre els que tenen el català o el castellà com a llengua pròpia respecte als mitjans pels quals s'informen dels temes polítics i l'impacte dels mitjans de comunicació (televisió, ràdio i premsa) en la configuració de l'opinió i l'imaginari dels ciutadans.

En aquest sentit, una qüestió es planteja a l'hora d'aproximar-se als canals de televisió, emissores de ràdio o diaris a través dels quals els ciutadans s'informen dels temes polítics: fins a quin punt els mitjans de comunicació influeixen en la percepció i l'arrelament d'una determinada opinió política o són els ciutadans que sensibles a una determinada ideologia s'informen a través d'aquells mitjans ideològicament més afins. En aquest sentit es podria parlar d'una retroalimentació constant entre usuaris i mitjans de comunicació.

A continuació es presenta en forma de taules els resultats obtinguts una vegada encreuades les preguntes relacionades amb els mitjans de comunicació amb la llengua considerada com a pròpia. Finalment cal apuntar de nou que ombregem aquells resultats més rellevants una vegada aplicada la prova de khi quadrat.

Pregunta 16. Vostè a través de quins mitjans s'acostuma a informar dels temes polítics? (*)

(Total entrevistats/ades=2500; Resposta múltiple; %)

BOP 3a onada 2011

Taula 1. Llengua considerada com a pròpia encreuada pels mitjans de comunicació pels quals s'informa de política

	TOTAL	CATALÀ	CASTELLÀ
Televisió	82,4	82,9	82,0
Ràdio	38,1	39,5	34,0
Premsa	62,3	68,3	55,2
Internet	28,1	28,6	25,6
Amics, coneguts, familiars	25,9	25,6	26,2
No m'informo de temes polítics	0,3	0,3	0,3
NS/NC	0,0	0,0	0,0
Base	2500	1355	939

(*) Font: Baròmetre Opinió Política. 3a onada 2011

BOP 1a onada 2012

Taula 2. Llengua considerada com a pròpia encreuada pels mitjans de comunicació pels quals s'informa de política

	TOTAL	CATALÀ	CASTELLÀ
Televisió	85,3	85,8	86,1
Ràdio	47,3	52,4	37,5
Premsa	65,0	68,7	57,4
Internet	35,5	36,0	31,1
Amics, coneguts, familiars	50,4	49,9	49,0
No m'informo de temes polítics	0,8	0,7	1,1
NS/NC	0,1	0,1	0,0
Base	2500	1366	865

(*) Font: Baròmetre Opinió Política. 1a onada 2012

- Més enllà de l'arrelament d'un o altre tipus de mitjà de comunicació, el que resulta rellevant en aquesta pregunta és el fet que els que tenen el català com a llengua pròpia s'informen més per la ràdio, la premsa i Internet que els que tenen el castellà com a llengua pròpia. En el cas de la televisió es constata a la tercera onada de 2011 pràcticament un equilibri entre ambdós col·lectius i a la primera onada de 2012 un lleuger predomini d'aquest mitjà de comunicació entre els que tenen el castellà com a llengua pròpia.

Televisió. BOP 3a onada 2011

Pregunta 16a. A quin canal de televisió acostuma vostè a veure habitualment els informatius?(*)

(Base: s'informen per la televisió; resposta simple; %)

Taula 3. Llengua considerada com a pròpia encreuada pel canal de televisió pel qual s'informa de política

	TOTAL	CATALÀ	CASTELLÀ
TV3	55,3	80,7	22,1
TVE 1	14,7	3,6	31,1
Antena 3	7,6	3,2	14,1
Tele 5	6,2	1,5	12,1
Canal 3/24	3,5	3,9	2,6
La Sexta	1,9	0,4	3,1
Cuatro	1,5	0,4	3,0
Altres canals	1,6	1,4	2,2
No té cap canal habitual	7,3	4,5	9,7
NS/NC	0,2	0,4	0,1
Base	2060	1123	770

(*) Font: Baròmetre Opinió Política. 3a onada 2011

Televisió. BOP 1a onada 2012

Pregunta 16a. A quin canal de televisió acostuma vostè a veure habitualment els informatius?(*)

(Base: s'informen per la televisió; resposta simple; %)

Taula 4. Llengua considerada com a pròpia encreuada pel canal de televisió pel qual s'informa de política

	TOTAL	CATALÀ	CASTELLÀ
TV3	56,2	79,8	21,2
TVE 1	17,1	5,8	35,2
Tele 5	7,5	2,5	15,5
Antena 3	6,3	1,6	12,8
Canal 3/24	3,5	3,6	3,2
Altres canals	5,3	3,4	7,8
No té cap canal habitual	4,0	3,3	4,3
NS/NC	0,0	0,0	0,0
Base	2133	1172	745

(*) Font: Baròmetre Opinió Política. 1a onada 2012

Ràdio. BOP 3a onada 2011

Pregunta 16b. A quina emissora de ràdio acostuma vostè a escoltar els informatius habitualment? (*)

(Base: s'informen per la ràdio; resposta simple; %)

Taula 5. Llengua considerada com a pròpia encreuada per l'emissora de ràdio per la qual s'informa de política

	TOTAL	CATALÀ	CASTELLÀ
Catalunya Ràdio	25,2	34,9	11,3
RAC 1	19,2	28,3	5,9
SER	15,5	8,4	23,3
Onda Cero	6,5	2,9	12,5
Catalunya Informació	5,5	7,7	1,4
Radio Nacional de España	5,2	1,8	10,8
COPE	3,5	1,3	8,3
RAC 105	2,3	3,3	1,3
Altres emissores	9,5	7,0	13,5
No té cap emissora habitual	6,8	4,1	10,4
NS/NC	0,8	0,4	1,2
Base	952	535	319

(*) Font: Baròmetre Opinió Política. 3a onada 2011

Ràdio. BOP 1a onada 2012

Pregunta 16b. A quina emissora de ràdio acostuma vostè a escoltar els informatius habitualment? (*)

(Base: s'informen per la ràdio; resposta simple; %)

Taula 6. Llengua considerada com a pròpia encreuada per l'emissora de ràdio per la qual s'informa de política

	TOTAL	CATALÀ	CASTELLÀ
Catalunya Ràdio	26,4	36,4	11,0
RAC 1	22,1	28,6	7,7
SER	13,1	7,3	25,1
Catalunya Informació	6,9	7,5	3,6
Radio Nacional de España	6,3	2,0	13,3
Onda Cero	4,6	1,5	9,6
RAC 105	2,7	2,8	2,1
COPE	1,7	0,9	3,6
Altres emissores	9,7	6,8	15,0
No té cap emissora habitual	3,7	3,5	5,3
NS/NC	2,6	2,7	3,5
Base	1182	716	325

(*) Font: Baròmetre Opinió Política. 3a onada 2011

Prensa. BOP 3a onada 2011

Pregunta 16c. Quin diari llegeix amb més freqüència? (*)

(Base: s'informen pel diari; resposta simple; %)

Taula 7. Llengua considerada com a pròpia encreuada segons premsa escrita

	TOTAL	CATALÀ	CASTELLÀ
La Vanguardia (català)	20,9	29,0	8,5
La Vanguardia (castellà)	14,5	7,7	26,0
El Periódico (català)	14,4	18,1	6,3
El Periódico (castellà)	10,5	3,7	22,0
El País	8,6	6,2	12,4
El Punt Avui	6,1	8,9	1,8
Ara	4,0	6,3	0,8
20 minutos (gratuit)	3,0	1,4	5,7
Diari Segre	2,4	3,3	1,0
Diari de Tarragona	2,2	2,2	2,3
Altres diaris	8,3	7,4	9,4
No té cap diari habitual	4,8	5,1	3,5
NS/NC	0,5	0,7	0,0
Base	1559	926	519

(*) Font: Baròmetre Opinió Política. 3a onada 2011

Prensa. BOP 1a onada 2012

Pregunta 16c. Quin diari llegeix amb més freqüència? (*)

(Base: s'informen pel diari; resposta simple; %)

Taula 8. Llengua considerada com a pròpia encreuada segons premsa escrita

	TOTAL	CATALÀ	CASTELLÀ
La Vanguardia (català)	22,0	31,2	7,3
La Vanguardia (castellà)	13,2	7,7	19,9
El Periódico (català)	13,0	16,8	6,1
El Periódico (castellà)	10,6	5,0	21,1
El País	8,5	4,2	15,1
El Punt Avui	5,9	9,4	1,1
Ara	4,2	6,1	1,6
20 minutos (gratuit)	3,0	1,9	5,2
Diari de Tarragona	2,5	2,3	3,0
Diari Segre	2,4	3,3	1,1
Altres diaris	10,4	8,7	12,9
No té cap diari habitual	4,1	2,9	5,9
NS/NC	0,2	0,1	0,5
Base	1625	938	497

(*) Font: Baròmetre Opinió Política. 1a onada 2012

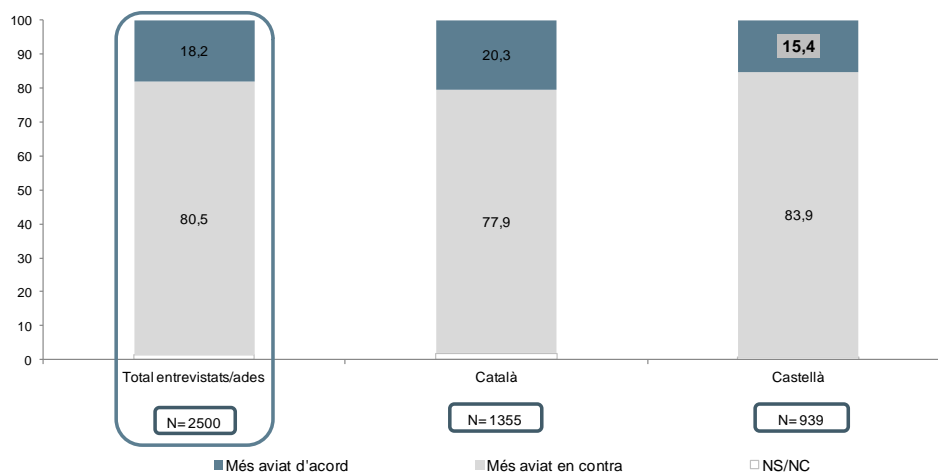
- Hem construït sis taules corresponents als canals de televisió (taules núm. 3 i 4), a les emissores de ràdio (taules núm. 5 i 6) i a la premsa escrita (taules núm. 7 i 8) encreuades per les persones que tenen el català i el castellà com a llengua pròpia. Cal advertir, però, que en les taules hem representat aquells canals de televisió, emissores de ràdio i diaris que han obtingut igual o més d'un 1,5% de respostes en el conjunt de les persones entrevistades. La resta de canals, emissores i diaris s'han englobat dins la categoria *Altres canals*, *Altres emissores* i *Altres diaris*. Com en les taules anteriors s'ha ombrejat aquells resultats més rellevants després d'haver aplicat la prova de khi quadrat.
- De l'anàlisi de cadascun dels diferents mitjans pels quals les persones entrevistades s'informen de política es desprèn que els que tenen el català com a llengua pròpia veuen la televisió majoritàriament per TV3, escolten les emissores Catalunya Ràdio i Rac 1 i llegeixen *La Vanguardia* en català seguit a llarga distància pel *Periòdico* en català i el *Punt Avui*.
- Per la seva banda, els que tenen el castellà com a llengua pròpia s'informen per la televisió a través dels canals TV1 i TV3 i en menor mesura per Tele 5 i Antena 3. Respecte a les emissores de ràdio escolten la SER, RNE i Catalunya Ràdio. Finalment pel que fa a la premsa escrita llegeixen *La Vanguardia* i *El Periòdico* en versió castellana i *El País*.

8. Eficàcia política

BOP 3a onada 2011

Pregunta 19a Grau d'acord amb la següent afirmació: "Crec que els polítics tenen en compte el que pensa la gent" (*)

(Total entrevistats/ades=2500; Resposta simple; %)

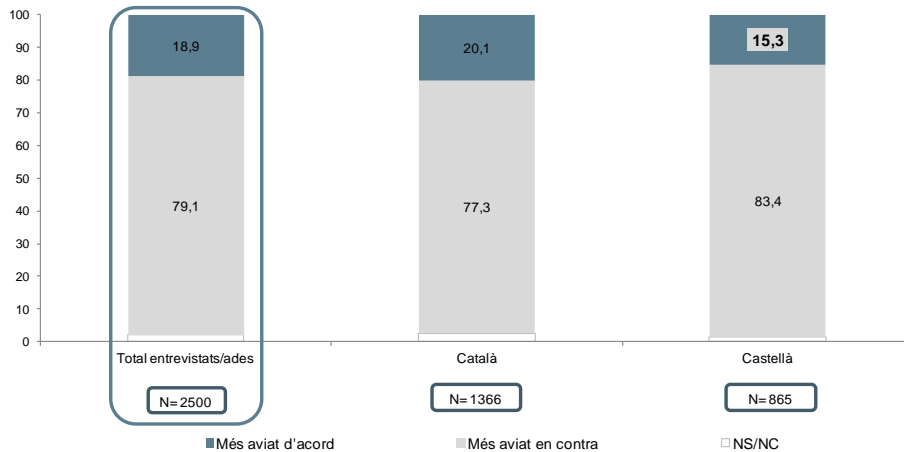


(*) Font: Baròmetre Opinió Política. 3a onada 2011

BOP 1a onada 2012

Pregunta 19a Grau d'acord amb la següent afirmació: "Crec que els polítics tenen en compte el que pensa la gent" (*)

(Total entrevistats/ades=2500; Resposta simple; %)



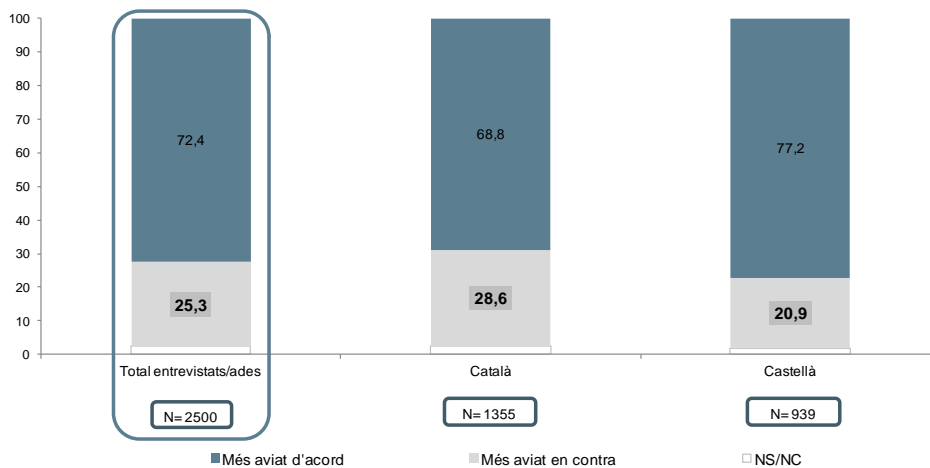
(*) Font: Baròmetre Opinió Política. 1a onada 2012

- Més del 75% de les persones entrevistades consideren que els polítics no tenen en compte el que pensa la gent. Amb tot, el grau de desacord amb aquesta afirmació és més intens entre les persones que tenen com a llengua pròpia el castellà (un 83,9% tercera onada de 2011 i un 83,4% primera onada de 2012).

BOP 3a onada 2011

Pregunta 19b Grau d'acord amb la següent afirmació: "Els polítics només busquen el benefici propi" (*)

(Total entrevistats/ades=2500; Resposta simple; %)

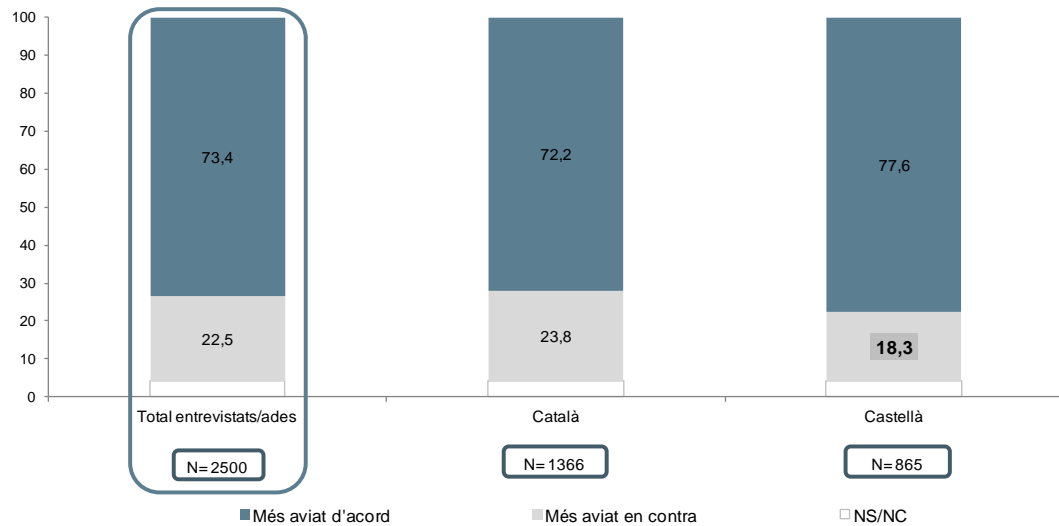


(*) Font: Baròmetre Opinió Política. 3a onada 2011

BOP 1a onada 2012

Pregunta 19b Grau d'acord amb la següent afirmació: “Els polítics només busquen el benefici propi” (*)

(Total entrevistats/ades=2500; Resposta simple; %)



(*) Font: Baròmetre Opinió Política. 3a onada 2011

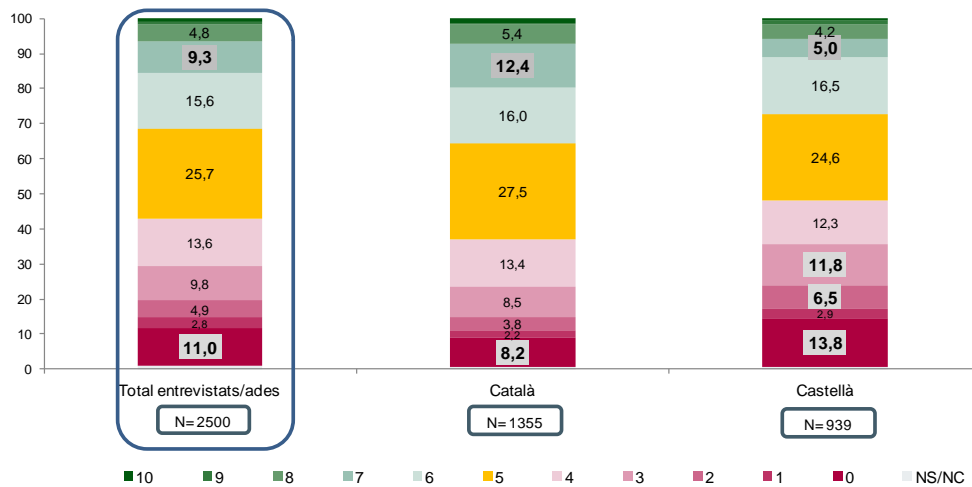
- Encara que la majoria de les persones entrevistades consideren que els polítics només busquen el benefici propi, aquesta percepció és més acusada entre les persones enquestades que tenen el castellà com a llengua pròpia.

9. Valoració general dels polítics

BOP 3a onada 2011

Pregunta 20. En conjunt, posi nota, si us plau, al grau de confiança que li mereixen els polítics catalans? (*)

(Total entrevistats/ades=2500; Resposta simple; %)

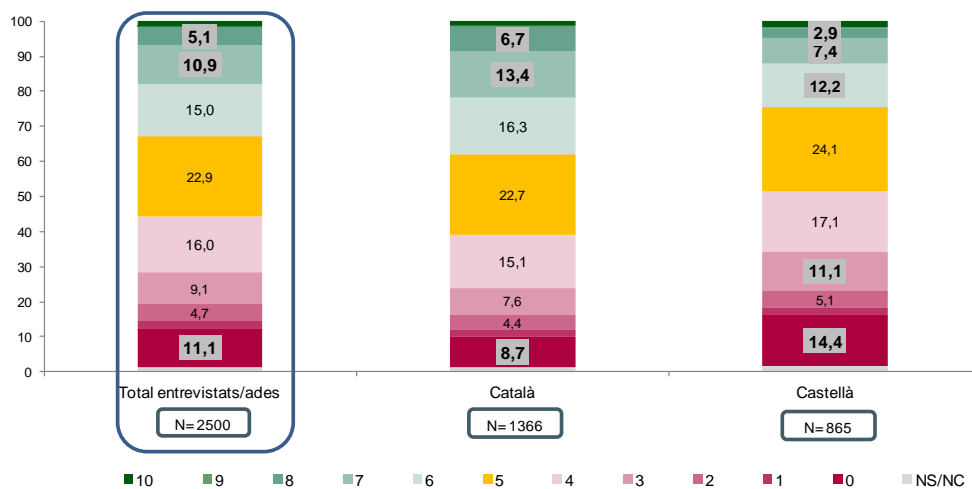


(*) Font: Baròmetre Opinió Política. 3a onada 2011

BOP 1a onada 2012

Pregunta 20. En conjunt, posi nota, si us plau, al grau de confiança que li mereixen els polítics catalans? (*)

(Total entrevistats/ades=2500; Resposta simple; %)



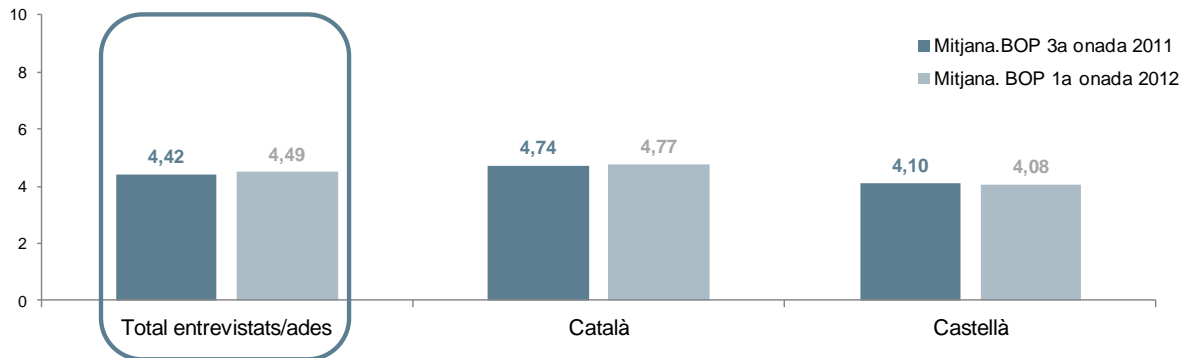
(*) Font: Baròmetre Opinió Política. 3a onada 2011

- A l'hora d'analitzar aquesta pregunta cal recordar que es demana a les persones entrevistades que utilitzin en les seves respostes una escala de valoració del 0 al 10, on 0 implica cap confiança i 10 molta confiança.
- Per poder visualitzar millor els resultats dels gràfics cal dir que les tonalitats vermelloses corresponen a aquelles escales de valoració que denoten una menor confiança amb els polítics (del 0 al 4), mentre que les verdes comporten unes valoracions on hi ha implícita una major confiança (del 6 al 10). Finalment, s'ha atorgat una tonalitat groguenca al punt cinc de l'escala cosa que denotaria una posició intermitja.
- A grans trets la confrontació entre ambdós col·lectius evidencia que els que tenen el castellà com a llengua pròpia es caracteritzen per atorgar una menor confiança a la classe política. Així, si les opcions vermelloses, és a dir aquelles que li atorguen menys confiança als polítics, representen en el cas dels que tenen el castellà com a llengua pròpia un 47,3% a la tercera onada de 2011 i un 49,8% a la primera onada de 2012, dins dels que tenen el català com a llengua pròpia representen un 36,1% i un 37,8% respectivament.
- D'altra banda cal fer constar com l'opció de resposta cap confiança augmenta de manera significativa entre les persones enquestades que diuen tenir com a llengua pròpia el castellà. Si a la tercera onada de 2011 representen un 13,8% respecte al 8,2% dels que tenen el català com a llengua pròpia, a la primera onada de 2012 se situa en un 14,4% respecte al 8,7%
- De tot plegat es desprèn que hi ha una estreta relació entre sentir com a llengua pròpia una determinada llengua i atorgar una major o menor confiança a la classe política catalana.
- Aquesta tendència queda perfectament explicitada quan es calcula la mitjana de confiança que cada col·lectiu atorga als polítics tal com es pot apreciar en el gràfic següent.

Comparativa

Pregunta 20. En conjunt, posi nota, si us plau, al grau de confiança que li mereixen els polítics catalans? (*)

(Mitjanes)



(*) Font: Baròmetre Opinió Política. 3a onada 2011 i 1a onada 2012

10. Simpatia de partit

BOP 3a onada 2011

Pregunta 21. Em podria dir per quin partit o coalició sent més simpatia? (*)

(Total entrevistats/ades=2500; Resposta simple; %)

Abans d'exposar els resultats obtinguts en aquest apartat cal fer unes determinades apreciacions. En primer lloc cal dir que aquesta és una pregunta espontània. És a dir, a la persona entrevistada se li demana que indiqui per quina formació política sent més simpatia. En segon lloc, a l'hora de presentar els resultats apareixen representats únicament aquells partits polítics amb representació parlamentària. La resta de formacions s'han englobat dins la categoria "Altres". Finalment en tercer lloc, recordem que com en les preguntes anteriors s'ha procedit a ombrejar aquells resultats més rellevants una vegada aplicada la prova de khi quadrat.

		Llengua com a pròpia		
		Català	Castellà	Total
Simpatia partit		1,9	15,5	7,3
		34,7	12,3	24,6
		11,0	1,2	6,6
		9,5	23,5	15,4
		6,8	7,1	7,3
		0,0	1,5	0,7
		1,2	0,2	0,7
	Altres	3,0	3,3	3,0
	Cap partit	24,1	28,7	26,3
	NS/NC	7,9	6,7	8,1
Total		100,0	100,0	100,0
Base real		540	772	2500
Base ponderada		1355	939	2500

(*) Font: Baròmetre Opinió Política. 3a onada 2011

BOP 1a onada 2012

Pregunta 21. Em podria dir per quin partit o coalició sent més simpatia? (*)

(Total entrevistats/ades=2500; Resposta simple; %)

		Llengua com a pròpia		
		Català	Castellà	Total
Simpatia partit		2,3	10,1	5,3
		38,8	13,1	28,4
		13,4	1,6	8,1
		6,8	22,0	12,5
		5,9	9,4	7,8
		0,1	1,3	0,6
		1,5	0,1	0,9
	Altres	3,3	2,1	3,0
	Cap partit	20,7	32,8	25,9
	NS/NC	7,4	7,5	7,6
Total		100,0	100,0	100,0
Base real		574	710	2500
Base ponderada		1366	865	2500

(*) Font: Baròmetre Opinió Política. 1a onada 2012

- L'encreuament de la simpatia de partit per la pregunta relativa a la llengua considerada com a pròpia revela uns resultats força interessants. Així les persones entrevistades que assenyalen tenir el català com a llengua pròpia manifesten tenir una major simpatia per aquelles formacions polítiques de tarannà més nacionalista català: CiU, ERC i SI.
- En canvi, els enquestats que diuen tenir com a llengua pròpia el castellà es caracteritzen per mostrar una major simpatia envers aquells partits polítics d'àmbit estatal: PSC i PPC. Cal advertir, però, que si en la tercera onada de 2011 el partit que despertava més simpatia era el PSC seguit del PPC, a la primera onada de 2012 s'observa que CIU se situa en segon lloc després del predomini del PSC i el PPC passa a ubicar-se en tercer lloc.
- Igualment, cal destacar entre les persones entrevistades el predomini d'aquells que diuen no tenir simpatia per cap partit polític. Precisament aquesta opció de resposta és més intensa dins el col·lectiu que té el castellà com a llengua pròpia. Aquesta actitud estaria en consonància amb algunes de les pautes de comportament apreciades dins d'aquest col·lectiu: un menor interès per la política i una major desconfiança envers als polítics.

11. Proximitat de partit

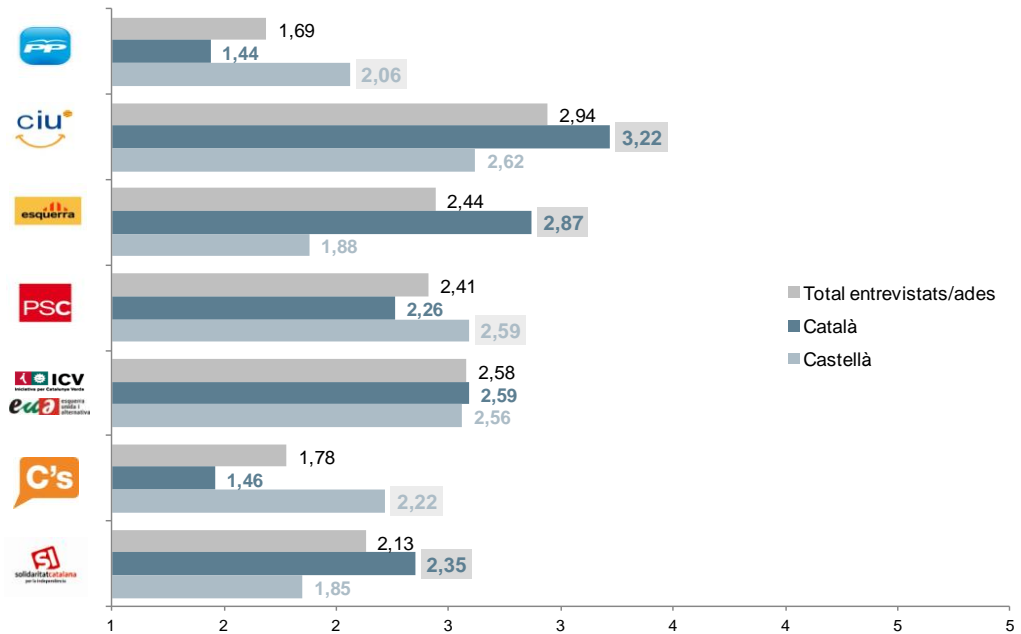
Pregunta 22. Se sent molt distant, distant, proper o molt proper de cadascun d'aquests partits?(*)

(Total entrevistats/ades=2500; mitjanes)

Amb estreta relació amb la simpatia de partit, tot seguit s'analitza el grau de proximitat de cadascun dels entrevistats respecte a les formacions polítiques amb representació parlamentària.

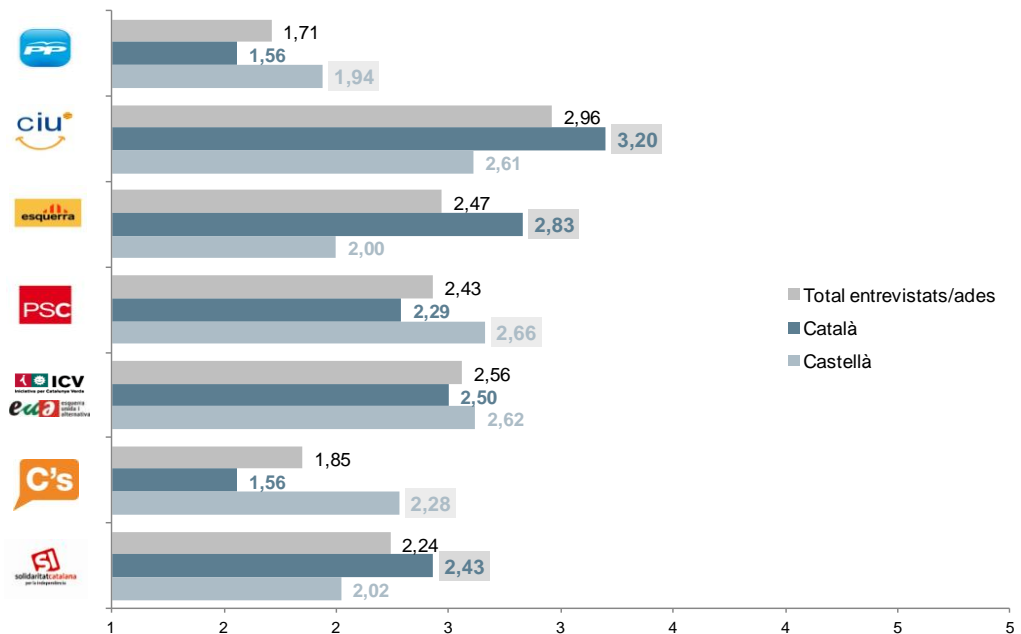
Per poder copsar de manera més visual el grau de posicionament de cada col·lectiu (els total dels entrevistats, els que tenen el català i els que tenen el castellà com a llengua pròpia) s'ha procedit a calcular la mitjana de cadascun.

BOP 3a onada 2011



(*) Font: Baròmetre Opinió Política. 3a onada 2011

BOP 1a onada 2012



(*) Font: Baròmetre Opinió Política. 1a onada 2012

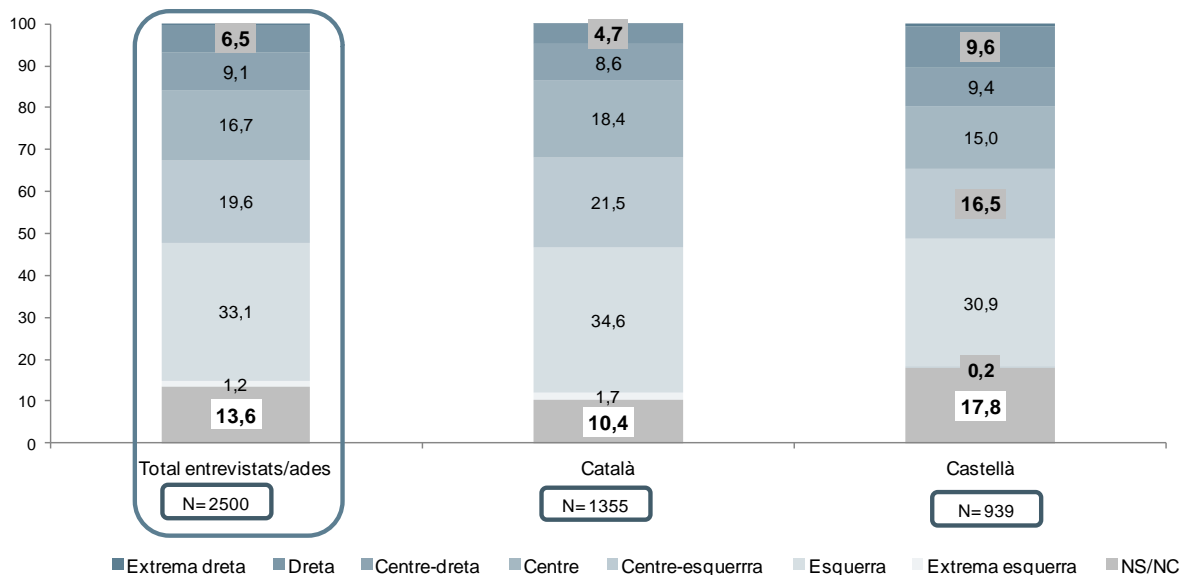
- S'observa que entre les persones entrevistades que tenen el català com a llengua pròpia una major proximitat envers CIU, ERC i ICV-EUiA. En canvi, entre els entrevistats que tenen el castellà com a llengua s'observa un triple empat entre CIU, PSC i ICV-EUiA.

12. Ubicació en l'eix esquerra-dreta

BOP 3a onada 2011

Pregunta 23a. Vostè com es defineix d'extrema esquerra, esquerra, centre esquerra, centre, centre dreta, dreta o extrema dreta? (*)

(Total entrevistats/ades=2500; Resposta simple; %)

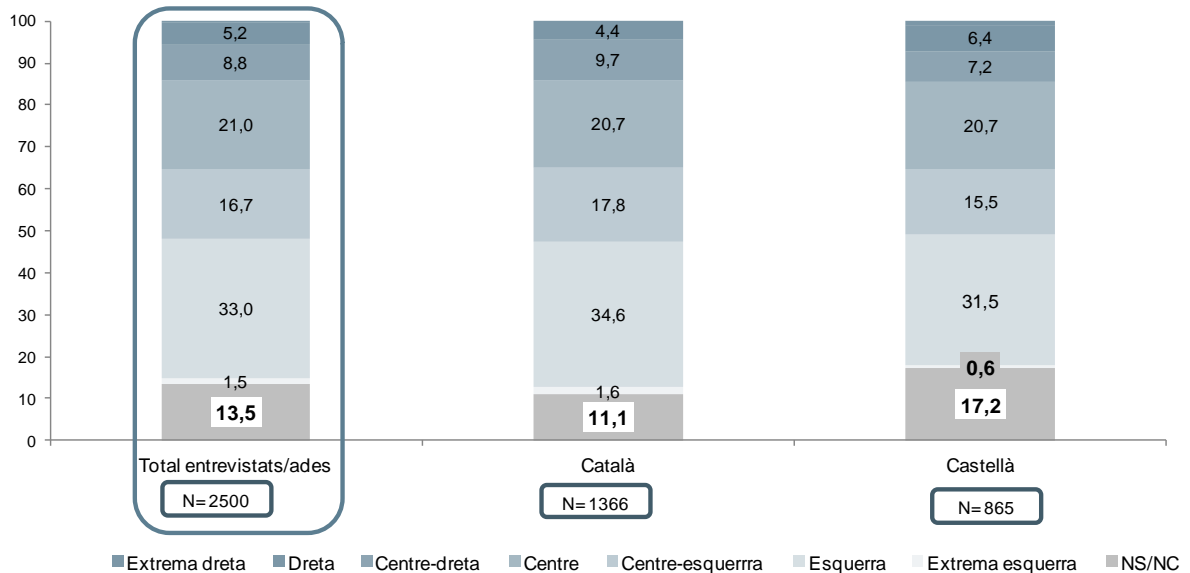


(*) Font: Baròmetre Opinió Política. 3a onada 2011

BOP 1a onada 2012

Pregunta 23a. Vostè com es defineix d'extrema esquerra, esquerra, centre esquerra, centre, centre dreta, dreta o extrema dreta? (*)

(Total entrevistats/ades=2500; Resposta simple; %)



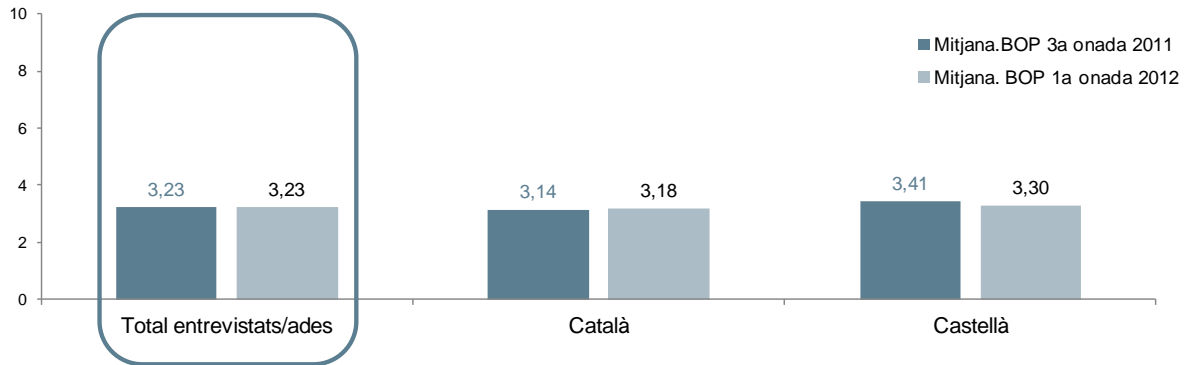
(*) Font: Baròmetre Opinió Política. 1a onada 2012

- A l'hora d'autobucar-se en l'eix esquerra-dreta els que consideren el castellà com a llengua pròpia sobresurten en les dues onades per obtenir un percentatge significatiu en l'opció de resposta no sap/no contesta: un 17,8% respecte al 10,4% dels que tenen el català com a llengua pròpia en la tercera onada de 2011 i un 17,2% front al 11,1% a la primera onada de 2012.
- Malgrat que la majoria dels enquestats independentment de quina sigui la llengua que considerin com a pròpia tendeixen a situar-se en posicionaments de centre (centre-esquerra, centre i centre-dreta), cal destacar l'existència d'un sobredimensionament de les posicions de dreta i extrema dreta entre les persones entrevistades que tenen el castellà com a llengua pròpia. Amb tot, cal precisar que aquest comportament és especialment evident a la tercera onada de 2011. Així, si en la tercera onada de 2011 els castellanopropis que es defineixen de dreta i extrema dreta representen un 10,2%, en el cas dels catalanopropis aglutinen únicament un 4,9%. Pel que fa a la primera onada de 2012 si entre els que tenen el castellà com a llengua pròpia un 7,2% s'autoqualifiquen de dreta i extrema dreta, en el cas dels catalans concentra només un 4,4%.

Comparativa

Pregunta 23a. Vostè com es defineix d'extrema esquerra, esquerra, centre esquerra, centre, centre dreta, dreta o extrema dreta? (*)

(Mitjanes)



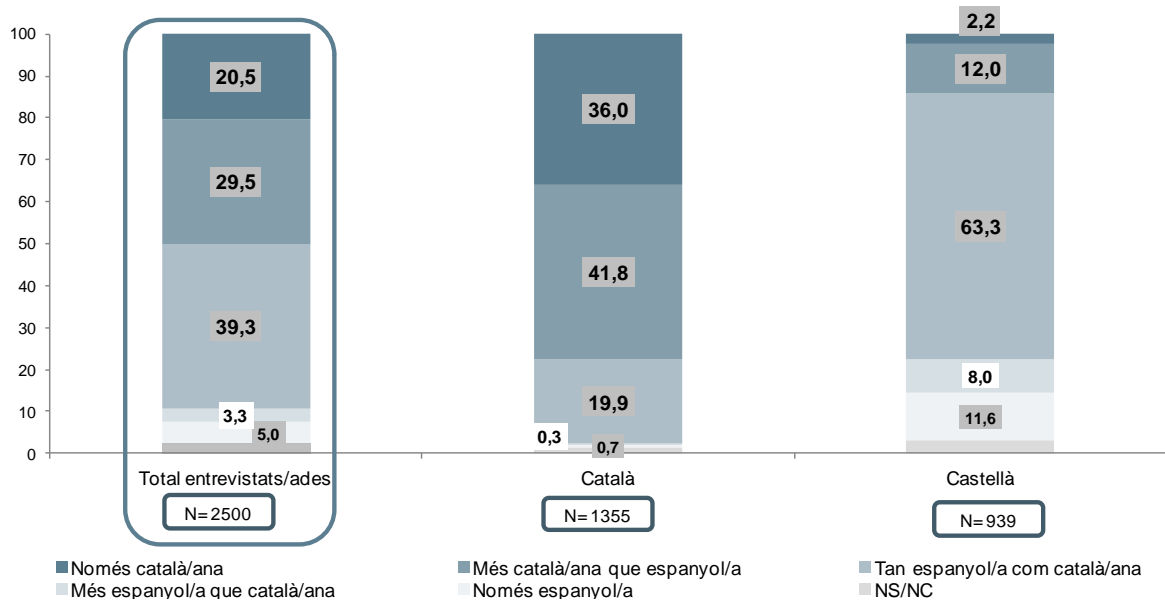
(*) Font: Baròmetre Opinió Política. 3a onada 2011 i 1a onada 2012

13. Sentiment de pertinença

BOP 3a onada 2011

Pregunta 25. Amb quina de les següents frases se sent més identificat/ada? Em sento...(*)

(Total entrevistats/ades=2500; Resposta simple; %)

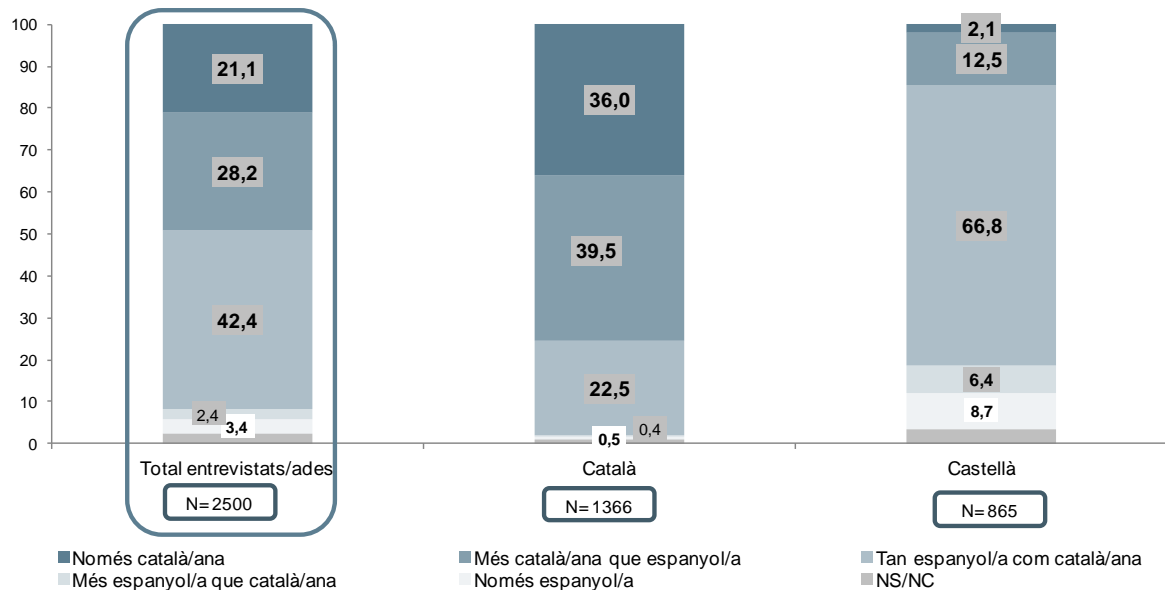


(*) Font: Baròmetre Opinió Política. 3a onada 2011

BOP 1a onada 2012

Pregunta 25. Amb quina de les següents frases se sent més identificat/ada? Em sento...(*)

(Total entrevistats/ades=2500; Resposta simple; %)



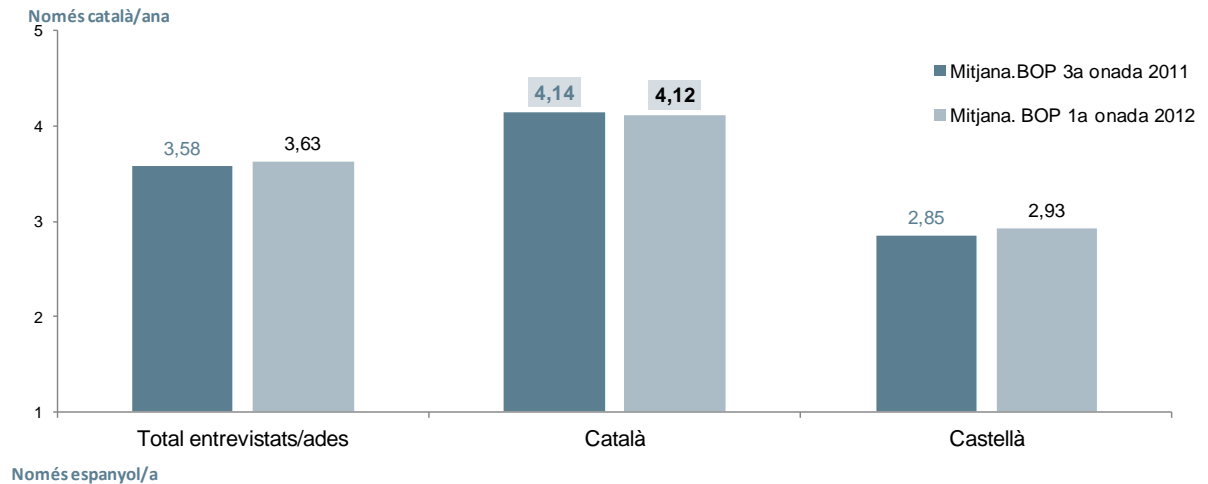
(*) Font: Baròmetre Opinió Política. 1a onada 2012

- Una vegada analitzada la relació existent entre la llengua i el posicionament en l'eix esquerra-dreta, centrem la nostra atenció en l'eix identitari. En concret, en aquesta pregunta es demana a les persones entrevistades en quina de les següents situacions se senten més identificats: *només catalans/es, més catalans/es que espanyols/es, tan espanyols/es com catalans/es, més espanyols/es que catalans/es, només espanyols/es* i NS/NC
- L'encreuament del sentiment identitari amb la llengua considerada com a pròpia posa de relleu que més del 75% de les persones que tenen el català com a llengua pròpia es consideren només catalanes o més catalanes que espanyoles. En canvi, els qui tenen el castellà com a llengua pròpia se senten en més d'un 60% dels casos tan espanyols com catalans.
- Igualment cal ressaltar que entre els qui tenen el castellà com a llengua pròpia destaca el percentatge assolit pel sentiment més espanyol que català (8,0% a la tercera onada de 2011 i 6,4 a la primera onada de 2012) i només espanyol (11,6% tercera onada de 2011 i 8,7 primera onada de 2012). Uns sentiments que en el cas dels qui tenen el català com a llengua pròpia són insignificants ja que no arriben a superar l'1% en les dues onades.

Comparativa

Pregunta 25. Amb quina de les següents frases se sent més identificat/ada? Em sento...(*)

(Mitjanes)



(*) Font: Baròmetre Opinió Política. 3a onada 2011 i 1a onada 2012

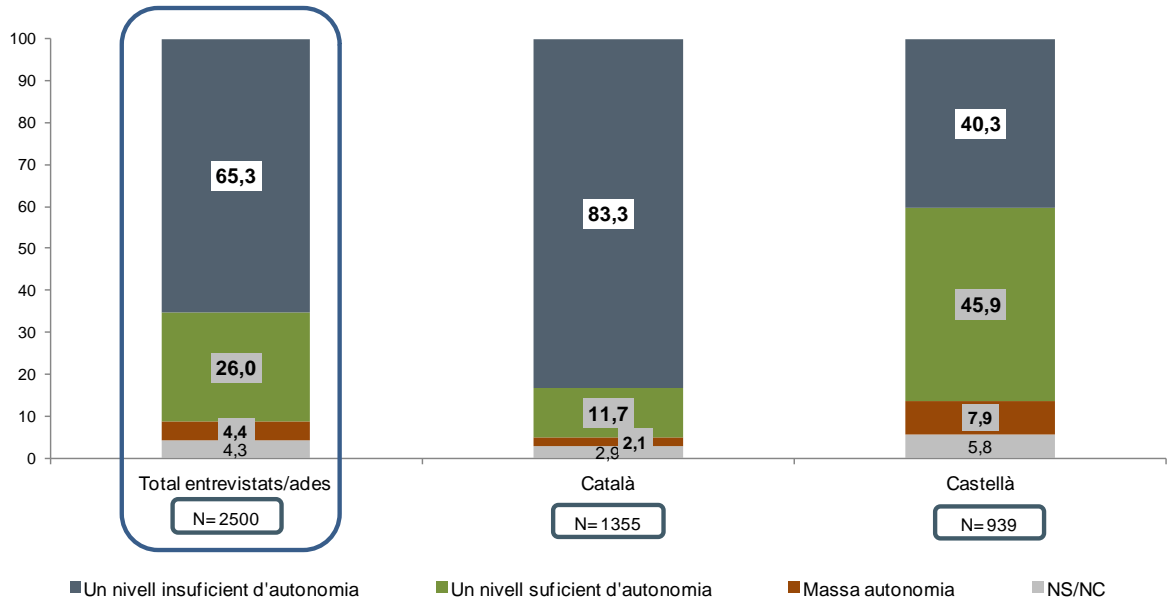
14. Relacions Catalunya-Espanya

Tot seguit sota l'epígraf Relacions Catalunya-Espanya analitzem la interrelació existent entre la llengua considerada com a pròpia i les següents preguntes: Creu que Catalunya ha assolit... (P27); Creu que Catalunya hauria de ser... (P28); i, I més concretament, si demà es fes un referèndum per decidir la independència de Catalunya, vostè què faria? (P39)

BOP 3a onada 2011

Pregunta 27. Creu que Catalunya ha assolit...(*)

(Total entrevistats/ades=2500; Resposta simple; %)

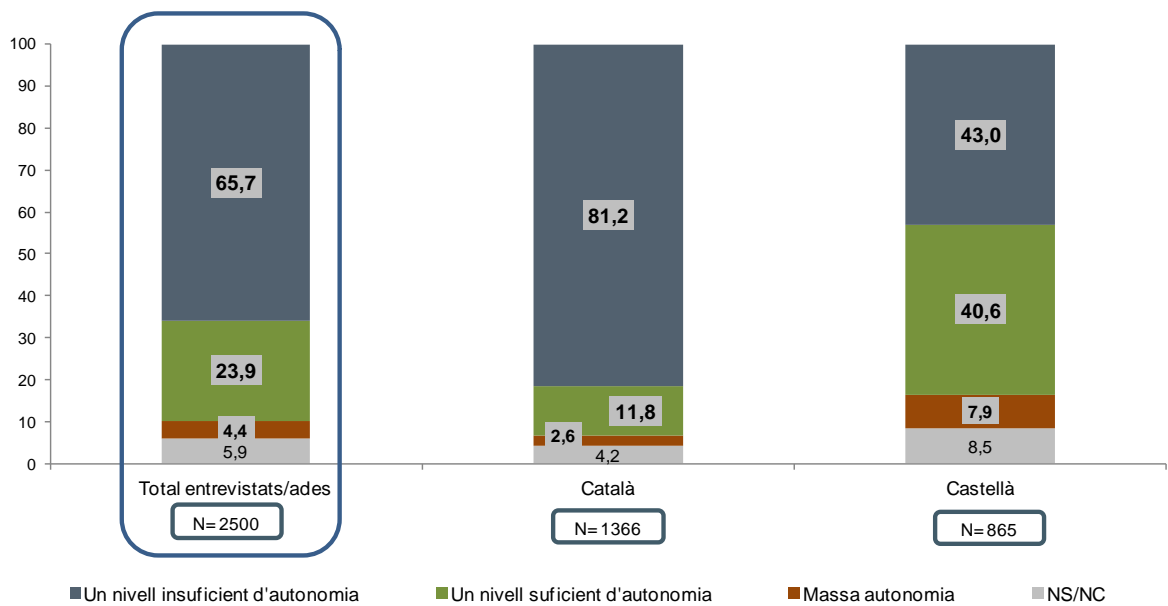


(*) Font: Baròmetre Opinió Política. 3a onada 2011

BOP 1a onada 2012

Pregunta 27. Creu que Catalunya ha assolit...(*)

(Total entrevistats/ades=2500; Resposta simple; %)



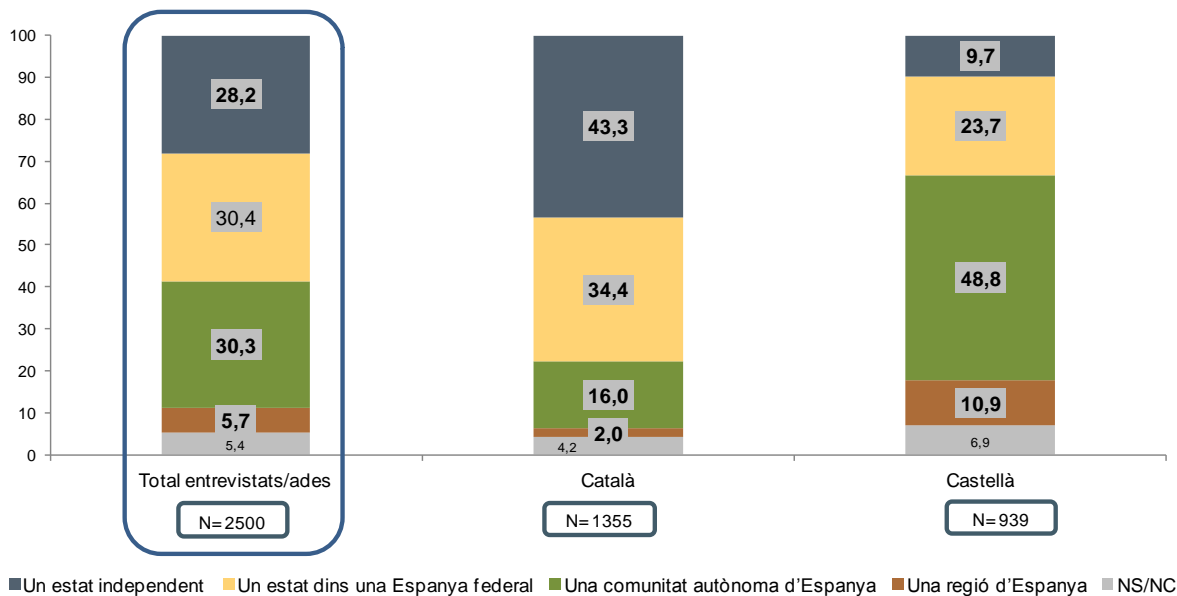
(*) Font: Baròmetre Opinió Política. 1a onada 2012

- Pel que fa al grau d'autonomia assolit per Catalunya s'observa com els que tenen el català com a llengua pròpia consideren majoritàriament que és insuficient: un 83,3% a la tercera onada de 2011 i un 81,2% a la primera onada de 2012.
- Per contra, en el cas dels castellanopropis les opinions es troben més dividides entre els qui consideren que és insuficient (un 40,3% tercera onada de 2011 i un 43,0% primera onada de 2012) i els que creuen que és suficient (45,9% tercera onada de 2011 i 40,6% primera onada de 2012).
- Cal advertir, però, que en el decurs de la primera onada de 2012 s'observa dins el col·lectiu dels qui senten el castellà com a llengua pròpia un lleuger increment dels qui creuen que el nivell d'autonomia assolit per Catalunya és insuficient en detriment dels qui afirmen que és suficient.

BOP 3a onada 2011

Pregunta 28. Creu que Catalunya hauria de ser...(*)

(Total entrevistats/ades=2500; Resposta simple; %)

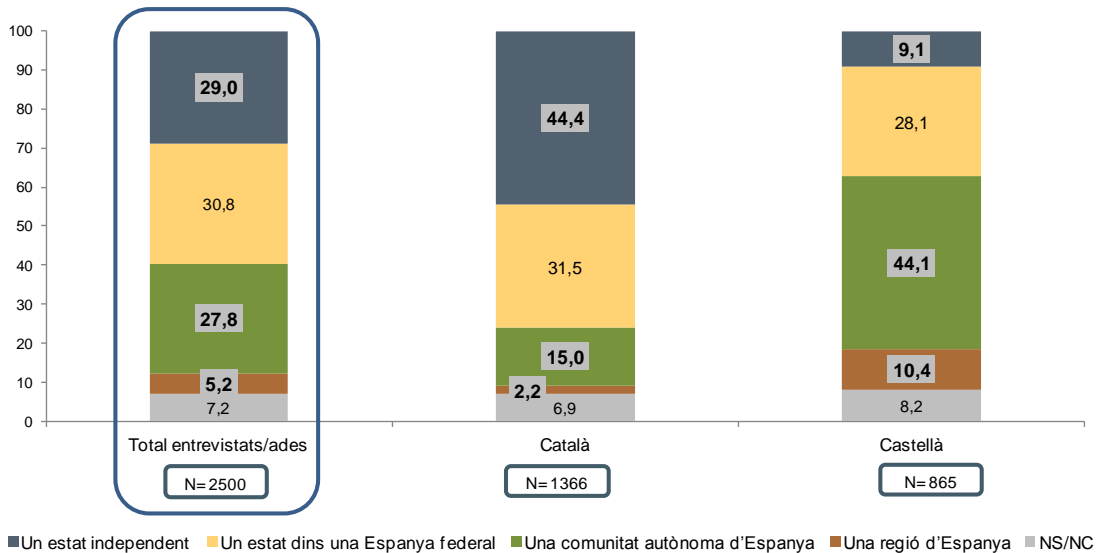


(*) Font: Baròmetre Opinió Política. 3a onada 2011

BOP 1a onada 2012

Pregunta 28. Creu que Catalunya hauria de ser...(*)

(Total entrevistats/ades=2500; Resposta simple; %)



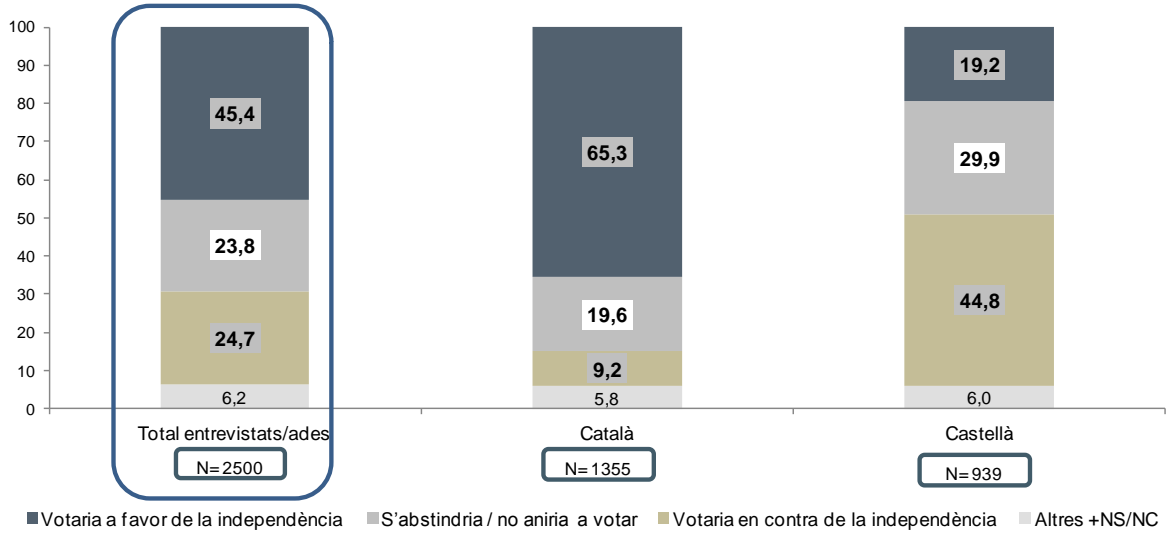
(*) Font: Baròmetre Opinió Política. 1a onada 2012

- Des del punt de vista de com s'hauria d'articular les relacions entre Catalunya i Espanya la pregunta planteja quatre models organitzatius: *Un Estat independent*, *Un Estat dins una Espanya federal*, *Una comunitat autònoma* i *una regió d'Espanya*.
- En aquest cas s'observa també un comportament diferenciat entre les persones enquestades que tenen el català o el castellà com a llengua pròpia. Així, els qui assenyalen tenir com a llengua pròpia el català manifesten tenir com a model organitzatiu preferit l'estat d'independent (43,3% tercera onada de 2011 i 44,4% primera onada de 2012) seguit per un estat dins una Espanya federal (34,4% tercera onada de 2011 i 31,5% primera onada de 2012).
- Per la seva banda, els qui tenen el castellà com a llengua pròpia es descanten preferentment per una comunitat autònoma (48,8% tercera onada de 2011 i 44,1% primera onada de 2012), seguit a més distància pel model federal (23,7% tercera onada de 2011 i 28,1% primera onada de 2012). Cal destacar que el sistema federal experimenta un lleuger increment en el decurs de la 1a onada 2012 en detriment de la comunitat autònoma.
- Finalment, malgrat el seu caràcter minoritari cal fer constar que el model organitzatiu una regió d'Espanya se situa en més d'un 10% dins el col·lectiu dels qui tenen el castellà com a llengua pròpia en contrast amb els qui tenen el català que no arriba al 2,5%.

BOP 3a onada 2011

Pregunta 39. I més concretament, si demà es fes un referèndum per decidir la independència de Catalunya, vostè què faria? (*)

(Total entrevistats/ades=2500; Resposta simple; %)

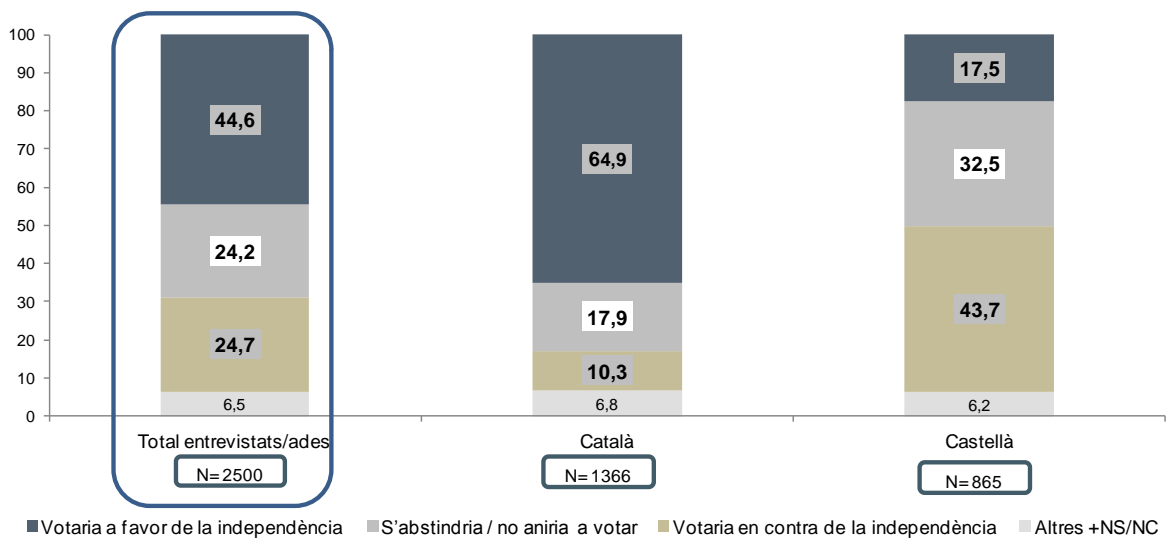


(*) Font: Baròmetre Opinió Política. 3a onada 2011

BOP 1a onada 2012

Pregunta 39. I més concretament, si demà es fes un referèndum per decidir la independència de Catalunya, vostè què faria? (*)

(Total entrevistats/ades=2500; Resposta simple; %)



(*) Font: Baròmetre Opinió Política. 1a onada 2012

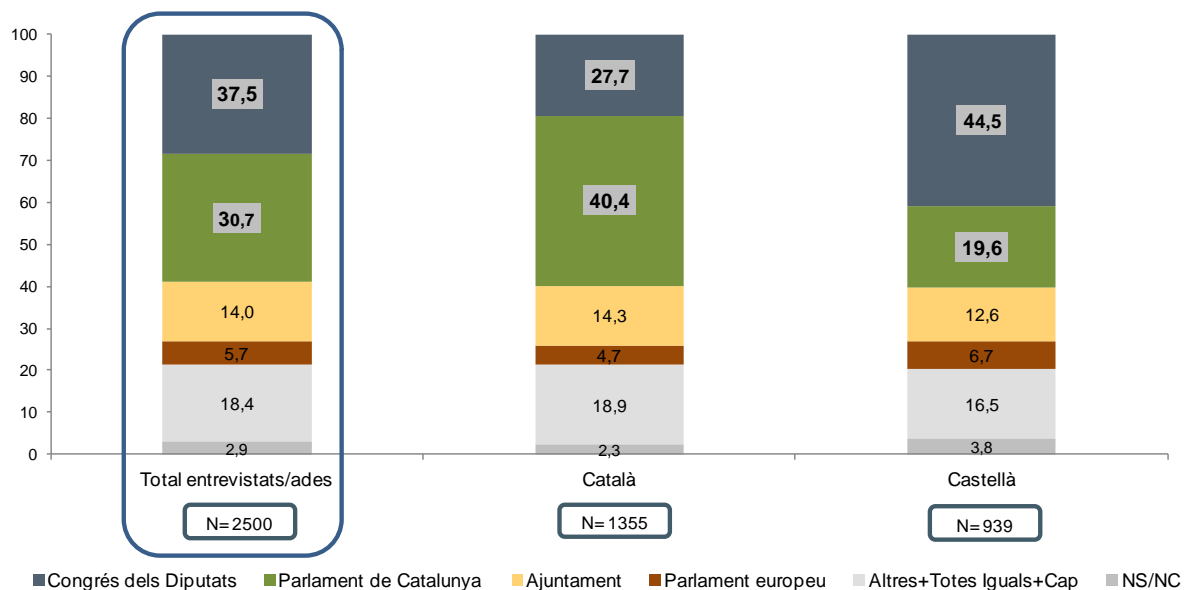
- Pel que fa al comportament de les persones entrevistades davant un referèndum sobre la independència de Catalunya es constata com els que tenen el català com a llengua pròpia votarien majoritàriament a favor de la independència (un 65,3% a la tercera onada de 2011 i un 64,9% a la primera onada de 2012).
- En canvi, les persones que tenen el castellà com a llengua pròpia optarien per votar en contra (44,8% tercera onada de 2011 i un 43,7% primera onada de 2012) seguit de ben a prop pels qui s'abstindrien o no anirien a votar (un 29,9% tercera onada de 2011 i un 32,5% primera onada de 2012).
- Per tant, l'anàlisi de les diferents preguntes que conformen el bloc de les relacions Catalunya-Espanya evidencia que hi ha una estreta relació entre el fet de sentir com a llengua pròpia el català i l'arrelament d'un sentiment nacionalista català més intens.

15. Comportament electoral segons tipus d'eleccions

BOP 3a onada 2011

Pregunta 29a. Dels diferents tipus d'eleccions, quina és per vostè la més important...? (*)

(Total entrevistats/ades=2500; Resposta simple; %)

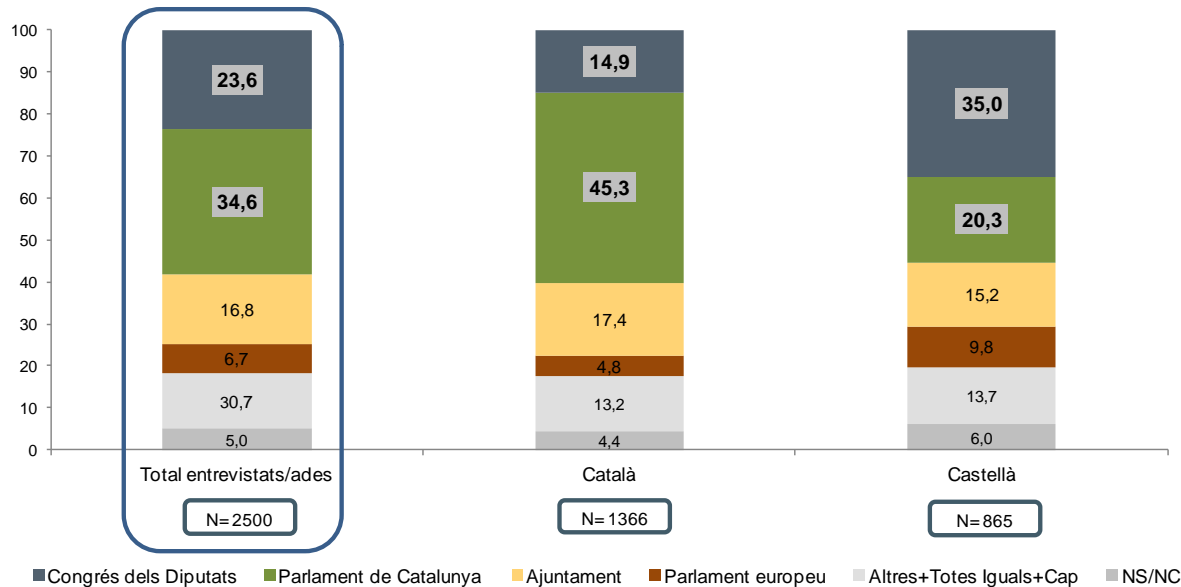


(*) Font: Baròmetre Opinió Política. 3a onada 2011

BOP 1a onada 2012

Pregunta 29a. Dels diferents tipus d'eleccions, quina és per vostè la més important...? (*)

(Total entrevistats/ades=2500; Resposta simple; %)



(*) Font: Baròmetre Opinió Política. 1a onada 2012

- Des del punt de vista del grau d'importància atorgada als diferents comicis, s'observa com els qui tenen el català com a llengua pròpia consideren més rellevants les eleccions al Parlament de Catalunya (40,4% tercera onada de 2011 i 45,3% primera onada de 2012). Per la seva banda, els qui diuen sentir el castellà com a llengua pròpia sostenen que les eleccions més importants són les del Congrés dels Diputats (44,5% tercera onada de 2011 i 35,0% primera onada de 2012).

16. Eleccions al Parlament de Catalunya. Intenció i record de vot.

En el decurs d'aquest bloc s'intenta aprofundir en la influència de la llengua considerada com a pròpia sobre el record i la intenció de vot de les persones enquestades.

Tal com s'ha fet en les preguntes referides al partit que pot donar una millor resposta a aquest problema i a la simpatia de partit, s'han elaborat unes taules tant en la intenció com en el record de vot. Cal advertir, però, que únicament surten ressenyades aquelles formacions polítiques que disposen de representació al Parlament de Catalunya. La resta de partits polítics s'engloben dins la categoria *altres*.

En el cas del record de vot s'exposen els resultats en base a cens, és a dir s'ofereix els resultats tant dels qui recorden haver anat a votar com d'aquells que no hi van anar. Finalment apareixen ombrejats aquells resultats més rellevants una vegada aplicada la prova de khi quadrat.

Record de vot

BOP 3a onada 2011

Pregunta 30. Em podria dir a quin partit o coalició va votar a les darreres eleccions al Parlament de Catalunya? (*)

(Total entrevistats/ades=2500; Resposta simple; %)

		Llengua com a pròpia		
		Català	Castellà	Total
Record de vot al Parlament de Catalunya 2010		0,9	8,2	3,8
		38,5	20,2	30,1
		11,2	1,4	7,0
		8,9	17,0	12,2
		6,1	6,8	6,7
		0,1	2,0	0,9
		2,7	0,3	1,6
	Altres /Nul	3,5	2,6	3,3
	En blanc	2,7	2,1	2,6
	No va votar	14,3	27,5	19,8
NS/NC	11,2	11,8	11,8	
Total	100,0	100,0	100,0	
Base real	1540	772	2500	
Base ponderada	1355	939	2500	

(*) Font: Baròmetre Opinió Política. 3a onada 2011

BOP 1a onada 2012

Pregunta 30. Em podria dir a quin partit o coalició va votar a les darreres eleccions al Parlament de Catalunya? (*)

(Total entrevistats/ades=2500; Resposta simple; %)

		Llengua com a pròpia		
		Català	Castellà	Total
Record de vot al Parlament de Catalunya 2010		1,1	5,2	3,0
		38,7	19,2	30,6
		11,2	0,7	6,6
		7,6	18,3	12,0
		5,5	8,2	6,8
		0,0	2,2	0,8
		2,5	0,0	1,5
	Altres /Nul	2,6	1,1	2,2
	En blanc	2,8	3,0	3,2
	No va votar	13,3	26,8	18,7
NS/NC	14,6	15,1	14,7	
Total	100,0	100,0	100,0	
Base real	1574	710	2500	
Base ponderada	1366	865	2500	

(*) Font: Baròmetre Opinió Política. 1a onada 2012

- A grans trets, s'evidencia en les dues onades analitzades com el record de vot cap al PPC, el PSC i C's seria més intens entre els entrevistats que tenen el castellà com a llengua pròpia. En canvi, el record de vot envers CiU, ERC i SI augmentaria entre les persones enquestades que indiquen tenir el català com a llengua pròpia.
- D'altra banda cal ressaltar l'arrelament de l'opció de resposta "No va votar" entre els qui tenen el castellà com a llengua pròpia. Així, si entre les persones que tenen el català com a llengua pròpia els abstencionistes representen el 14,3% a la tercera onada de 2011 i el 13,3% a la primera onada de 2012, en el cas de les persones enquestades que diuen tenir el castellà com a llengua pròpia se situa en el 27,5% a la tercera onada de 2011 i en el 26,8% a la primera onada de 2012.

Intenció de vot

BOP 3a onada 2011

Pregunta 32. Si demà se celebrassin eleccions al Parlament de Catalunya, a quin partit o coalició votaria? (*)

(Total entrevistats/ades=2500; Resposta simple; %)

		Llengua com a pròpia		
		Català	Castellà	Total
Intenció de vot al Parlament de Catalunya		1,2	10,6	5,3
		40,0	22,6	31,9
		11,5	2,2	7,2
		6,6	16,6	10,7
		6,3	8,5	7,6
		0,2	3,1	1,4
		2,1	0,2	1,3
	Altres /Nul	3,6	3,6	3,5
	En blanc	4,4	3,4	4,1
	No va votar	6,7	9,6	7,9
NS/NC	17,4	19,6	19,0	
Total	100,0	100,0	100,0	
Base real	1355	939	2500	
Base ponderada	1540	772	2500	

(*) Font: Baròmetre Opinió Política. 3a onada 2011

BOP 1a onada 2012

Pregunta 32. Si demà se celebressin eleccions al Parlament de Catalunya, a quin partit o coalició votaria? (*)

(Total entrevistats/ades=2500; Resposta simple; %)

		Llengua com a pròpia		
		Català	Castellà	Total
Intenció de vot al Parlament de Catalunya		1,5	6,2	3,3
		38,1	19,5	30,4
		12,8	1,7	8,0
		6,5	18,2	11,0
		6,1	10,0	8,1
		0,0	2,8	1,1
		1,9	0,1	1,1
	Altres/Nul	2,8	2,9	2,9
	En blanc	3,7	5,3	4,8
	No va votar	7,5	10,4	8,9
	NS/NC	19,0	22,9	20,6
Total	100,0	100,0	100,0	
Base real	1574	710	2500	
Base ponderada	1366	865	2500	

(*) Font: Baròmetre Opinió Política. 1a onada 2012

- Des del punt de vista de la intenció de vot es confirma la pauta de comportament observada en el record de vot a les eleccions al Parlament de Catalunya. Si els catalanopropis manifesten que en unes hipotètiques eleccions al Parlament de Catalunya votarien preferentment a CiU, ERC i SI, els castellanopropis es decantarien cap al PPC, PSC, ICV-EUiA (especialment evident a la primera onada de 2012) i C's.

17. Eleccions al Congrés dels Diputats. Intenció i record de vot.

Una vegada copsada la influència de la llengua sobre el comportament electoral en les eleccions al Parlament de Catalunya, centrem la nostra atenció en les eleccions al Congrés dels Diputats.

A l'hora de presentar els resultats s'ha seguit el mateix criteri que en l'apartat anterior. Recordem, doncs, que únicament surten ressenyades aquelles formacions polítiques que disposen de representació al Congrés dels Diputats. La resta de partits polítics s'engloben dins la categoria *altres*.

En el cas del record de vot s'exposen també els resultats en base a cens, és a dir s'ofereix els resultats tant del qui recorden haver anat a votar com d'aquells que no hi van anar. Finalment apareixen ombrejats aquells resultats més rellevants després d'haver aplicat la prova de khi quadrat.

Record de vot

BOP 3a onada 2011

Pregunta 34. Em podria dir a quin partit o coalició va votar a les darreres eleccions al Congrés dels Diputats? (*)

(Total entrevistats/ades=2500; Resposta simple; %)

		Llengua com a pròpia		
		Català	Castellà	Total
Record de vot al Congrés dels Diputats 2011		1,6	11,6	6,0
		25,3	7,5	17,2
		10,6	0,9	6,3
		22,4	34,1	26,8
		3,9	5,4	4,6
		0,0	0,6	0,3
		0,1	0,0	0,1
	Altres /Nul	1,0	0,5	1,2
	En blanc	2,1	3,0	2,4
	No va votar	17,3	24,4	20,8
NS/NC	15,6	12,0	14,4	
Total	100,0	100,0	100,0	
Base real	1540	772	2500	
Base ponderada	1355	939	2500	

(*) Font: Baròmetre Opinió Política. 3a onada 2011

BOP 1a onada 2012

Pregunta 34. Em podria dir a quin partit o coalició va votar a les darreres eleccions al Congrés dels Diputats? (*)

(Total entrevistats/ades=2500; Resposta simple; %)

		Llengua com a pròpia		
		Català	Castellà	Total
Record de vot al Congrés dels Diputats 2011		3,5	13,0	7,3
		34,8	10,0	24,4
		10,5	0,8	6,2
		9,1	23,8	14,9
		5,5	6,7	6,5
		0,0	0,5	0,2
		0,1	0,0	0,0
	Altres/Nul	2,5	4,1	3,5
	En blanc	3,8	5,2	4,6
	No va votar	16,3	24,5	19,4
NS/NC	13,9	11,4	13,1	
Total	100,0	100,0	100,0	
Base real	1366	865	2500	
Base ponderada	1574	710	2500	

(*) Font: Baròmetre Opinió Política. 1a onada 2012

- La confrontació del comportament electoral entre les persones que tenen el català com a llengua pròpia i els qui tenen el castellà corrobora les tendències apreciades en analitzar el record de vot a les eleccions al Parlament de Catalunya.
- Per tant, més enllà del tipus d'eleccions els que tenen el català com a llengua pròpia sobresurten per haver votat preferentment a CiU i ERC. Per la seva banda, les persones entrevistades que assenyalen sentir com a llengua pròpia el castellà apareixen sobrerrepresentats en les següents formacions polítiques: PPC i PSC.

- De la mateixa manera que succeïa en el record de vot a les eleccions al Parlament de Catalunya, l'opció de resposta "No va votar" obté un percentatge més alt entre els qui tenen el castellà com a llengua pròpia. Si els abstencionistes que tenen el català com a llengua pròpia representen el 17,3% a la tercera onada de 2011 i el 16,3% a la primera onada de 2012, en el cas del que tenen el castellà com a llengua pròpia arriben al 24,4% i al 24,5% respectivament.

Intenció de vot

BOP 3a onada 2011

Pregunta 36. Si demà se celebressin eleccions al Congrés dels Diputats, a quin partit o coalició votaria? (*)

(Total entrevistats/ades=2500; Resposta simple; %)

		Llengua com a pròpia		
		Català	Castellà	Total
Intenció de vot al Congrés dels Diputats		3,4	20,7	10,5
		33,8	8,2	22,6
		8,3	0,9	5,0
		12,6	22,2	16,3
		4,3	6,7	5,6
		0,0	1,1	0,4
		0,9	0,0	0,5
	Altres /Nul	2,2	3,2	2,8
	En blanc	5,1	4,9	5,0
	No va votar	7,0	8,1	7,5
NS/NC	22,6	24,0	23,8	
Total	100,0	100,0	100,0	
Base real	1540	772	2500	
Base ponderada	1355	939	2500	

(*) Font: Baròmetre Opinió Política. 3a onada 2011

BOP 1a onada 2012

Pregunta 36. Si demà se celebrassin eleccions al Congrés dels Diputats, a quin partit o coalició votaria? (*)

(Total entrevistats/ades=2500; Resposta simple; %)

		Llengua com a pròpia		
		Català	Castellà	Total
Intenció de vot al Congrés dels Diputats		3,4	11,4	6,5
		33,5	11,6	24,0
		10,3	0,4	6,1
		8,5	22,1	13,6
		5,4	7,8	6,8
		0,0	0,5	0,2
		0,7	0,0	0,4
	Altres/Nul	2,1	2,8	2,7
	En blanc	5,6	7,1	6,3
	No va votar	10,8	14,1	12,2
NS/NC	19,6	22,3	21,2	
Total		100,0	100,0	100,0
Base real		1574	865	2500
Base ponderada		1366	865	2500

(*) Font: Baròmetre Opinió Política. 1a onada 2012

- L'encreuament de la llengua considerada com a pròpia amb la intenció de vot a les eleccions al Congrés dels Diputats confirma de nou les pautes de comportament apreciades en analitzar la intenció de vot al Parlament de Catalunya.
- En aquest sentit, constatem com CiU i ERC estan sobrerrepresentats entre aquelles persones que tenen el català com a llengua pròpia. Per exemple, a la tercera onada de 2011 declaren que votarien CiU un 33,8% dels enquestats que diuen tenir el català com a llengua pròpia en contrast amb el 8,2% dels que assenyalen tenir el castellà. A la primera onada del 2012 es confirma aquesta tendència: un 33,5% dels que tenen català com a llengua pròpia votarien a CIU mentre que un 11,6% dels que tenen el castellà votaren aquest partit.
- Pel que fa a les persones que declaren tenir el castellà com a llengua pròpia destaca la preponderància del PPC, PSC, ICV-EUiA i C's.

18. Grau de coneixement dels líders polítics.

Amb estreta relació amb els ítems analitzats en pàgines anteriors sobre la influència de la llengua sentida com a pròpia amb l'interès per la política, el grau d'informació política o els mitjans d'informació emprats per informar-se centrem l'atenció en el grau de coneixement de tot un conjunt de líders polítics sobre el conjunt de les persones entrevistades.

Cal recordar que el llistat de líders polítics que surten referenciats a les següents taules han estat escollits pels partits polítics dels quals formen part. Abans d'iniciar el treball de camp, el CEO envia una carta a totes les formacions polítiques que disposen de representació parlamentària perquè escullin els polítics que desitgen que siguin valorats al Baròmetre d'Opinió Política.

En aquest apartat donat que l'objectiu és constatar si s'aprecien alteracions significatives entre el col·lectiu que té el català com a llengua pròpia respecte al que té el castellà, s'ha encreuat el grau de coneixement amb la pregunta relativa a la llengua.

Igualment ombregem amb una tonalitat blavosa aquells resultats més rellevants.

BOP 3a onada 2011

Pregunta 37 Ara li citaré l nom d'alguns líders polítics. Em podria dir per a cadascun d'ells, si els coneix? (*)

(Total entrevistats/ades=2500; Resposta simple; %)

Taula 9. Llengua considerada com a pròpia encreuada pel grau de coneixement dels líders polítics

	TOTAL	CATALÀ	CASTELLÀ
Artur Mas	99,3	99,7	98,8
Carme Chacón	98,1	98,9	97,3
Josep Antoni Duran i Lleida	95,2	98,6	90,4
Alicia Sánchez-Camacho	89,4	95,0	81,5
Joaquim Nadal	84,2	92,6	72,6
Joan Herrera	75,0	85,6	59,4
Albert Rivera	72,0	81,8	57,5
Oriol Junqueras	59,3	72,8	40,3
Joan Coscubiela	46,4	59,3	29,4
Alfons López Tena	36,7	47,4	21,3
Alfred Bosch	32,6	41,5	19,7
Base	2500	1355	939

(*) Font: Baròmetre Opinió Política. 3a onada 2011

BOP 1a onada 2012

Pregunta 37 Ara li citaré el nom d'alguns líders polítics. Em podria dir per a cadascun d'ells, si els coneix? (*)

(Total entrevistats/ades=2500; Resposta simple; %)

Taula 10. Llengua considerada com a pròpia encreuada pel grau de coneixement dels líders polítics

	TOTAL	CATALÀ	CASTELLÀ
Artur Mas	97,7	99,2	95,4
Josep Antoni Duran i Lleida	92,0	96,9	83,5
Alicia Sánchez-Camacho	82,0	90,2	68,6
Joaquim Nadal	76,0	86,8	59,4
Joan Herrera	63,4	75,7	43,2
Albert Rivera	62,6	73,4	44,9
Oriol Junqueras	49,9	61,4	33,1
Joan Coscubiela	45,0	55,7	27,8
Pere Navarro	39,9	46,5	29,6
Alfred Bosch	34,7	42,6	22,9
Alfons López Tena	27,7	36,4	15,2
Base	2500	1366	865

(*) Font: Baròmetre Opinió Política. 1a onada 2012

- La confrontació del grau de coneixement dels líders polítics amb la llengua considerada com a pròpia posa de relleu que sistemàticament les persones que diuen tenir el català com a llengua pròpia mostren un major grau de coneixement de tots els líders polítics.
- Amb tot, aquesta tendència s'hauria de posar en relació amb els resultats apreciats en altres preguntes. Cal recordar que les persones que tenen el català com a llengua pròpia mostraven un major grau d'informació política, declaraven parlar amb més freqüència de política i consideraven estar més ben informades. Aquest darrer aspecte es veia confirmat a l'hora d'analitzar els mitjans pels quals s'acostumen a informar dels termes polítics, ja que despuntaven en tots els mitjans (televisió, ràdio, premsa i Internet). Per tant, si els que tenen el català com a llengua pròpia recorren a una major pluralitat de mitjans per informar-se dels temes polítics, resulta versemblant que destaquen per conèixer la majoria dels líders polítics.

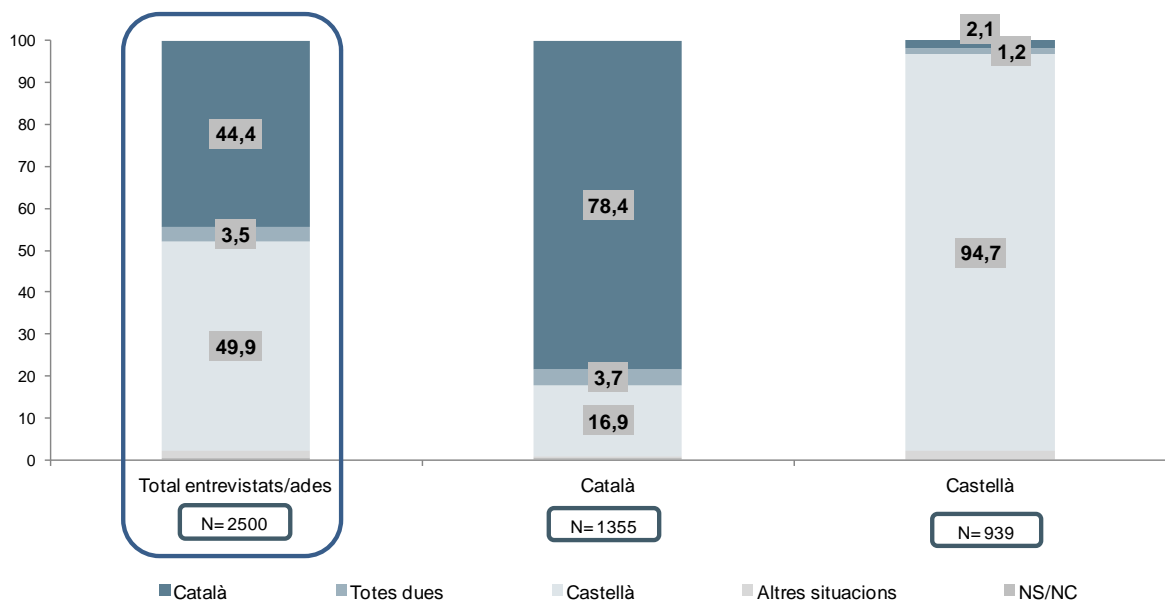
19. Ús de la llengua.

En el decurs d'aquest apartat analitzem el lligam existent entre el fet de considerar una llengua com a pròpia i el fet d'haver-la parlat de petit o el fet de ser la llengua d'ús més habitual.

BOP 3a onada 2011

Pregunta C705. Recorda quina llengua va parlar primer vostè a casa, quan era petit? (*)

(Resposta simple; %)

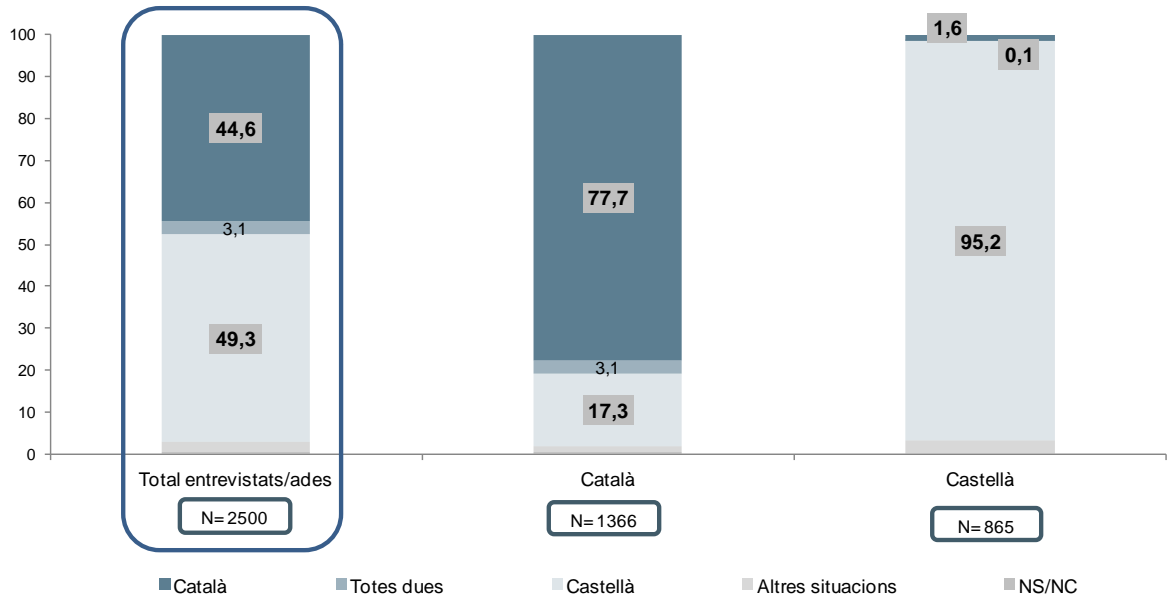


(*) Font: Baròmetre Opinió Política. 3a onada 2011

BOP 1a onada 2012

Pregunta C705. Recorda quina llengua va parlar primer vostè a casa, quan era petit? (*)

(Resposta simple; %)

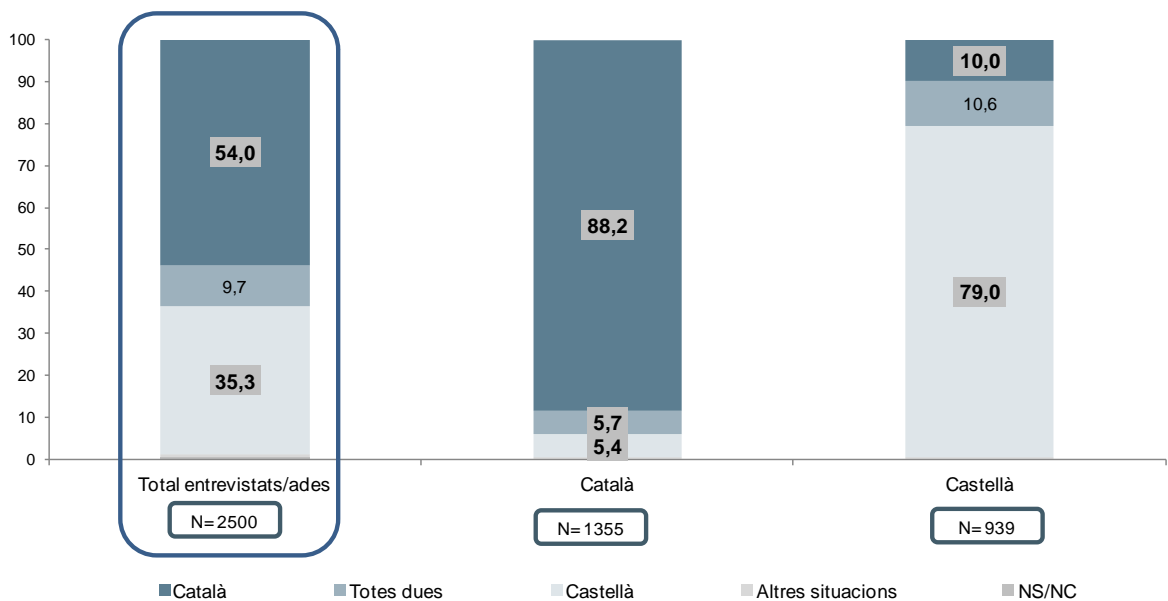


(*) Font: Baròmetre Opinió Política. 1a onada 2012

BOP 3a onada 2011

Pregunta C706. Pot indicar-me quina és la seva llengua habitual? Ens referim a la llengua que parla més sovint? (*)

(Resposta simple; %)

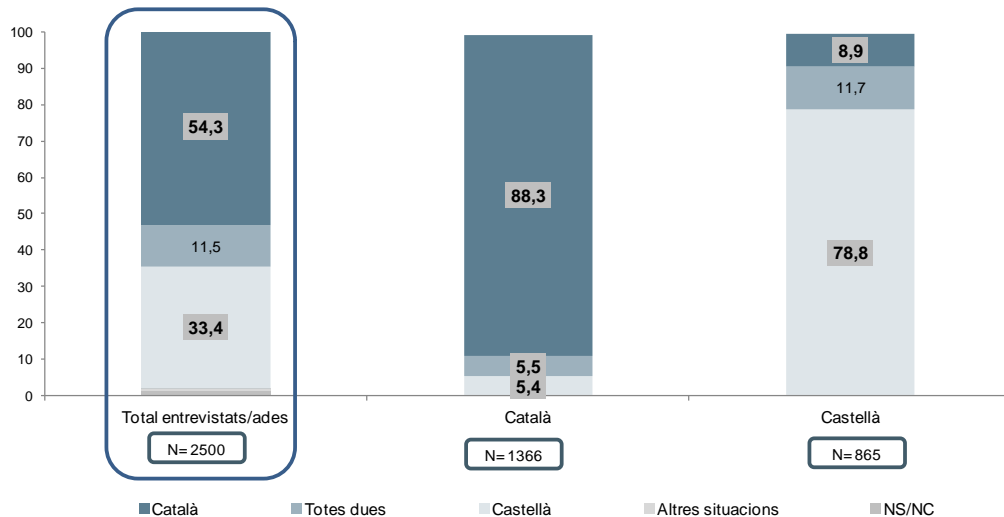


(*) Font: Baròmetre Opinió Política. 3a onada 2011

BOP 1a onada 2012

Pregunta C706. Pot indicar-me quina és la seva llengua habitual? Ens referim a la llengua que parla més sovint?_(*)

(Resposta simple; %)



(*) Font: Baròmetre Opinió Política. 1a onada 2012

- Pel que fa a la llengua parlada durant la infància s'observa com les persones que tenen el castellà com a llengua pròpia en més del 90% dels casos (94,7% tercera onada de 2011 i 95,2% primera onada de 2012) declaren que era també el castellà.
- Per contra, les persones entrevistades que tenen el català com a llengua pròpia el percentatge dels que diuen que era el català se situa en el 78,4% i el 77,0% en la tercera onada de 2011 i la primera onada de 2012 respectivament. Es tracta d'un percentatge sensiblement inferior a causa de la importància de les persones que assenyalen que parlaven totes dues llengües quan eren petits (un 16,9% tercera onada de 2011 i 17,3% primera onada de 2012).
- Des del punt de vista de la llengua parlada habitualment s'observa com els que tenen el català com a llengua pròpia afirmen majoritàriament que és el català (88,2% tercera onada de 2011 i 88,2% primera onada de 2012).
- En canvi els que afirmen que el castellà és la llengua que consideren com a pròpia s'evidencia que preferentment la llengua d'ús habitual és el castellà (79,0% tercer onada de 2011 i 78,8% primera onada de 2012). Malgrat ser aquesta la resposta majoritària, cal destacar els enquestats que diuen que són totes dues llengües (10,6% tercera onada de 2011 i 11,7% primera onada de 2012) i els que assenyalen que és el català. (10,0% tercera onada de 2011 i 8,9% primera onada de 2012).

20. Procedència de la persona enquestada i dels seus progenitors

Encetem un nou bloc, l'objectiu del qual es copsar la influència exercida tant pel lloc de naixement de la persona entrevistada com de la procedència dels pares a l'hora de considerar una llengua o una altra com a pròpia.

En el decurs d'aquest apartat s'aprofundirà tant en el lloc de naixement de la persona enquestada com en la dels seus progenitors.

Els resultats es presenten mitjançant sis taules i apareixen ombrejades aquelles dades més rellevants una vegada aplicada la prova de khi quadrat.

Persona enquestada

BOP 3a onada 2011

Pregunta C100. Em podria dir on va néixer? (*)

(Resposta simple; %)

Taula 11. Llengua considerada com a pròpia encreuada pel lloc de naixement de la persona enquestada

	TOTAL	CATALÀ	CASTELLÀ
Catalunya	77,2	95,0	51,8
Altres comunitats autònomes	20,8	4,4	44,5
Unió Europea	0,3	0,1	0,1
Resta del món	1,7	0,5	3,6
NS/NC	0,0	0,0	0,0
Base	2500	1355	939

(*) Font: Baròmetre Opinió Política. 3a onada 2011

BOP 1a onada 2012

Pregunta C100. Em podria dir on va néixer? (*)

(Resposta simple; %)

Taula 12. Llengua considerada com a pròpia encreuada pel lloc de naixement de la persona enquestada

	TOTAL	CATALÀ	CASTELLÀ
Catalunya	76,8	95,0	47,6
Altres comunitats autònomes	20,1	4,0	45,7
Unió Europea	0,9	0,6	1,3
Resta del món	2,2	0,3	5,5
NS/NC	0,0	0,0	0,0
Base	2500	1366	865

(*) Font: Baròmetre Opinió Política. 1a onada 2012

- L'estudi de la procedència geogràfica dels enquestats evidencia de forma clara que els que tenen el català com a llengua pròpia majoritàriament són nascuts a Catalunya.
- En canvi, dins el perfil de persones enquestades que consideren que és el castellà trobem una dualitat en les respostes. Per una banda hi ha els nascuts a Catalunya (51,8% tercera onada de 2011 i 47,6% primera onada de 2012) i per altra els nascuts a la resta de comunitats autònomes (44,5% tercera onada de 2011 i 45,7% primera onada de 2012).

Ascendència de la persona enquestada

BOP 3a onada 2011

Pregunta C110. Em podria dir el lloc de naixement del seu pare? (*)

(Resposta simple; %)

Taula 13. Llengua considerada com a pròpia encreuada pel lloc de naixement del pare

	TOTAL	CATALÀ	CASTELLÀ
Catalunya	47,0	74,5	10,3
Altres comunitats autònomes	51,0	24,0	87,1
Unió Europea	0,4	0,4	0,1
Resta del món	1,3	0,7	2,4
NS/NC	0,3	0,6	0,1
Base	2500	1355	939

(*) Font: Baròmetre Opinió Política. 3a onada 2011

BOP 1a onada 2012

Pregunta C110. Em podria dir el lloc de naixement del seu pare? (*)

(Resposta simple; %)

Taula 14. Llengua considerada com a pròpia encreuada pel lloc de naixement del pare

	TOTAL	CATALÀ	CASTELLÀ
Catalunya	50,0	75,7	13,7
Altres comunitats autònomes	45,4	22,0	78,7
Unió Europea	1,5	1,2	1,7
Resta del món	2,4	0,5	5,5
NS/NC	0,7	0,6	0,5
Base	2500	1366	865

(*) Font: Baròmetre Opinió Política. 1a onada 2012

BOP 3a onada 2011

Pregunta C120. Em podria dir el lloc de naixement de la seva mare? (*)

(Resposta simple; %)

Taula 15. Llengua considerada com a pròpia encreuada pel lloc de naixement de la mare

	TOTAL	CATALÀ	CASTELLÀ
Catalunya	48,5	78,4	9,8
Altres comunitats autònomes	49,1	20,9	86,1
Unió Europea	0,7	0,2	0,7
Resta del món	1,7	0,3	3,4
NS/NC	0,1	0,1	0,0
Base	2500	1355	939

(*) Font: Baròmetre Opinió Política. 3a onada 2011

BOP 1a onada 2012

Pregunta C120. Em podria dir el lloc de naixement de la seva mare? (*)

(Resposta simple; %)

Taula 16. Llengua considerada com a pròpia encreuada pel lloc de naixement de la mare

	TOTAL	CATALÀ	CASTELLÀ
Catalunya	51,7	78,6	14,6
Altres comunitats autònomes	44,0	19,8	77,5
Unió Europea	1,6	1,2	1,1
Resta del món	2,2	0,1	5,9
NS/NC	0,5	0,2	0,9
Base	2500	1366	865

(*) Font: Baròmetre Opinió Política. 1a onada 2012

- A grans trets s'evidencia que els entrevistats que tenen el català com a llengua pròpia de forma majoritària els pares són nascuts a Catalunya seguit a més llarga distància per aquells casos en què un dels progenitors és natural d'altres comunitats autònomes.
- Per contra aquells que diuen tenir el castellà com a llengua pròpia s'observa com preferentment els pares provenen de la resta de comunitats autònomes, seguit a més llarga distància per aquells casos en què els pares són oriünds de Catalunya.
- Es confirma la influència que exerceix la procedència geogràfica de la persona enquestada i la dels seus progenitors a l'hora d'adoptar una determinada llengua com a pròpia.

21. Autoubicació en la classe social

En aquest cas, focalitzem el nostre interès en la possible interrelació entre el fet de considerar una determinada llengua com a pròpia i l'autoubicació en la classe social.

Com en els epígrafs anteriors presentem els resultats de les dues onades en forma de taules i ombregem aquells resultats més rellevants.

BOP 3a onada 2011

Pregunta C320. En la seva opinió, quin dels següents termes defineix millor la seva classe social? (*)

(Resposta simple; %)

Taula 17. Llengua considerada com a pròpia encreuada per l'autoubicació en la classe social

	TOTAL	CATALÀ	CASTELLÀ
Classe baixa	10,0	7,8	12,6
Classe mitjana-baixa	30,3	29,2	32,3
Classe mitjana	51,3	53,3	48,8
Classe mitjana-alta	7,0	8,8	5,1
Classe alta	0,1	0,1	0,0
NS/NC	1,3	0,9	1,2
Base	2500	1355	939

(*) Font: Baròmetre Opinió Política. 3a onada 2011

BOP 1a onada 2012

Pregunta C320. En la seva opinió, quin dels següents termes defineix millor la seva classe social? (*)

(Resposta simple; %)

Taula 18. Llengua considerada com a pròpia encreuada per l'autoubicació en la classe social

	TOTAL	CATALÀ	CASTELLÀ
Classe baixa	9,4	6,8	14,6
Classe mitjana-baixa	29,4	27,5	31,7
Classe mitjana	52,7	56,9	47,2
Classe mitjana-alta	6,7	7,4	4,2
Classe alta	0,4	0,3	0,5
NS/NC	1,4	1,0	1,7
Base	2500	1366	865

(*) Font: Baròmetre Opinió Política. 1a onada 2012

- Des del punt de vista de la classe social, la majoria de les persones enquestades tendeixen a situar-se dins la classe mitjana. Es tracta d'una pauta de comportament comuna independentment de quina sigui la llengua considerada com a pròpia.
- No obstant això, s'observa un major arrelament dels posicionaments intermitjos per part dels enquestats que afirmen tenir el català com a llengua pròpia. Així, es defineixen de classe mitjana un 53,3% a la tercera onada de 2011 i un 56,9% a la primera onada de 2012 de les persones enquestades que tenen el català com a llengua pròpia. Per contra, en el cas dels entrevistats que tenen el castellà com a llengua pròpia el percentatge se situa en un 48,8% a la tercera onada de 2011 i en un 47,2% a la primera onada de 2012.
- Per la seva banda, els enquestats que consideren el castellà com a llengua pròpia destaquen per estar sobredimensionats en les classes mitjana-baixa i especialment en la classe baixa tal com es pot observar a les taules 17 i 18.

22. Ingressos familiars nets mensuals

Ens endinsem en el darrer apartat del nostre estudi amb l'objectiu de copsar la possible incidència del nivell d'ingressos familiars amb el fet de considerar una determinada llengua com a pròpia.

BOP 3a onada 2011

Pregunta C340. Sumant els ingressos nets mensuals de les persones que viuen a la seva llar, aproximadament quin són els ingressos familiars nets que entren cada mes a casa seva? (*)

(Resposta simple; %)

Taula 19. Llengua considerada com a pròpia encreuada pels ingressos familiars nets mensuals

	TOTAL	CATALÀ	CASTELLÀ
Fins a 1.000€	12,2	10,9	13,8
Entre 1.001€ i 2.000	31,8	28,4	36,0
Entre 2.001€ i 3.000	25,1	25,7	25,1
Entre 3.001€ i 4.000	9,1	11,0	6,5
Entre 4.001€ i 5.000	4,4	5,8	2,5
Més de 5.000€	2,2	2,3	2,2
NS/NC	15,2	15,8	13,9
Base	2500	1355	939

(*) Font: Baròmetre Opinió Política. 3a onada 2011

BOP 1a onada 2012

Pregunta C340. Sumant els ingressos nets mensuals de les persones que viuen a la seva llar, aproximadament quin són els ingressos familiars nets que entren cada mes a casa seva? (*)

(Resposta simple; %)

Taula 20 Llengua considerada com a pròpia encreuada pels ingressos familiars nets mensuals

	TOTAL	CATALÀ	CASTELLÀ
Fins a 1.000€	14,9	13,2	19,0
Entre 1.001€ i 2.000	31,4	28,0	37,0
Entre 2.001€ i 3.000	22,8	23,9	22,1
Entre 3.001€ i 4.000	10,4	12,0	8,2
Entre 4.001€ i 5.000	3,6	3,9	2,4
Més de 5.000€	2,9	3,8	0,7
NS/NC	14,1	15,3	10,5
Base	2500	1366	865

(*) Font: Baròmetre Opinió Política. 1a onada 2012

- La confrontació dels ingressos mensuals nets que entren a la llar de cadascun dels col·lectius revela algunes tendències interessants. Així, en les franges inferiors als 2.000 euros s'observa en les dues onades un predomini percentual dels qui tenen el castellà com a llengua pròpia.
- En canvi, les persones que tenen el català com a llengua pròpia obtenen uns percentatges lleugerament més elevats dels 3000 euros cap a munt.

Consideracions finals

- Determinar la influència que pot arribar a exercir el fet de sentir una determinada llengua com a pròpia sobre la cultura política, el posicionament ideològic i polític de les persones ha estat un dels objectius principals d'aquest Apunt.
- En aquest sentit, en el decurs d'aquestes pàgines s'han anat desgranant els diferents ítems que s'han considerat que podien arribar a exercir una certa influència a l'hora de construir els dos grans perfils lingüístics predominants a Catalunya; per una banda aquells qui tenen el català com a llengua pròpia i per altra aquells qui tenen el castellà.
- Així doncs, a tenor dels resultats obtinguts s'observa que els qui tenen el català com a llengua pròpia manifesten un major interès per la política, discuteixen més sobre política i consideren

que estan més ben informats de la situació política que els qui tenen el castellà com a llengua pròpia.

- Com a conseqüència directa d'aquest major interès per informar-se dels temes polítics s'observa que les persones que tenen el català com a llengua pròpia sobresurten per informar-se per més mitjans de comunicació (televisió, ràdio, premsa i Internet). Paral·lelament a l'hora de recórrer a un o altre canal de televisió, emissora de ràdio o diari s'observa de forma clara com cada perfil té les seves preferències.
- Així, mentre que els que tenen el català com a llengua pròpia recorren a mitjans d'informació d'abast català (TV3, Catalunya Ràdio, *La Vanguardia* en català i *El Periódico* en català), els que tenen el castellà simultàniament els mitjans d'informació d'abast estatal i català (TV1, TV3, Cadena SER, RNE i Catalunya Ràdio i *La Vanguardia* en castellà, *El Periódico* en castellà i el *País*).
- Paral·lelament, els catalanopropis es caracteritzen per atorgar una major confiança i valorar amb una millor qualificació a la classe política en general.
- Des del punt de vista de la simpatia i la proximitat envers als diferents partits polítics, les persones que tenen el català com a llengua pròpia declaren tenir més simpatia i sentir-se més pròxims envers aquelles formacions polítiques nacionalistes catalanes (CiU, ERC i Si). En canvi els qui declaren tenir el castellà com a llengua pròpia mostren un major grau de proximitat respecte aquells partits polítics de caràcter estatal.
- Quant a l'eix ideològic s'observa com les persones que tenen el castellà com a llengua pròpia despenen en l'opció No sap/no contesta. Igualment, cal esmentar l'arrelament dels posicionaments de dreta i extrema dreta entre aquest col·lectiu. Per la seva banda, a l'hora d'autobicar-se en l'eix nacional els qui tenen el castellà com a llengua pròpia es declaren tan catalans com espanyols en contrast amb els qui tenen el català com a llengua pròpia que despenen per definir-se com a "només catalans/anes"
- Amb estreta relació amb l'arrelament d'un sentiment més nacionalista català, s'evidencia com els qui tenen el català com a llengua pròpia consideren majoritàriament que Catalunya té un nivell insuficient d'autonomia, prefereixen com a model organitzatiu un estat independent i votarien a favor de la independència en un suposat referèndum.
- Des del punt de vista electoral, els catalanopropis sostenen que les eleccions al Parlament de Catalunya són els comicis més rellevants. Quant al comportament electoral acostumen a votar a partits nacionalistes catalans (preferentment CiU o ERC).

- Com a conseqüència directa del fet que aquest col·lectiu es caracteritza per informar-se més de la política i mostrar un major interès per ella, s'observa, també, un major grau de coneixement dels líders polítics que els qui tenen el castellà com a llengua pròpia.
- Quant a la llengua, els enquestats que tenen el català com a llengua pròpia són aquells que també tenien el català com a llengua habitual quan eren petits i són també els que la parlen més sovint. Quelcom semblant succeeix entre els qui tenen el castellà com a llengua pròpia amb el castellà.
- Pel que fa a la procedència geogràfica s'observa la interrelació existent entre el fet de tenir el català com a llengua pròpia i el fet d'haver nascut la persona entrevistada i els seus progenitors a Catalunya.
- Des del punt de vista de la classe social, tot i majoritàriament ambdós grups consideren que pertanyen a la classe mitjana, s'observa un major arrelament d'aquest posicionament entre els catalanopropis. En canvi, els que tenen el castellà com a llengua pròpia despenen en la classe mitjana-baixa i baixa.
- Amb relació als ingressos mensuals nets que entren a la llar s'observa com els que tenen el català com a llengua pròpia obtenen uns percentatges lleugerament més elevats en la franja dels 3000 euros cap a munt.
- En definitiva, l'anàlisi de tot aquest reguitzell d'elements ha permès constatar l'arrelament d'unes diferències entre les persones que tenen el català i el castellà com a llengua pròpia i com aquesta circumstància comporta que tingui unes conseqüències des del punt de vista polític en el comportament i l'actitud de cadascun dels col·lectius.