



Generalitat de Catalunya
Institut d'Estadística de Catalunya
Centre d'Estudis d'Opinió

BARÒMETRE D'OPINIÓ POLÍTICA

Roda de premsa: 11 d'abril de 2007

RPEO núm. 375
Registre Públic d'Estudis d'Opinió de la Generalitat de Catalunya
Decret 1/2005, d'11 de gener



Continguts

1. Fitxa tècnica
2. Context sociopolític
 - 2.1. Problemes de Catalunya
 - 2.2. Situació econòmica actual: Catalunya i Espanya
 - 2.3. Situació econòmica de Catalunya: passat i futur
 - 2.4. Situació econòmica personal
 - 2.5. Situació política actual: Catalunya i Espanya
 - 2.6. Situació política de Catalunya: passat i futur
3. Actituds davant la política
 - 3.1. Interès per la política
 - 3.2. Freqüència amb la qual es parla de política
 - 3.3. Grau d'informació política
 - 3.4. Mitjans de comunicació
 - 3.4.1. Televisió
 - 3.4.1. Ràdio
 - 3.4.3. Premsa
 - 3.5. Confiança social
 - 3.6. Satisfacció amb la democràcia
 - 3.7. Eficàcia política
 - 3.8. Valoració general dels polítics
4. Valors polítics
 - 4.1. Simpatia de partit
 - 4.2. Proximitat de partit
 - 4.3. Ubicació en l'eix esquerra-dreta
 - 4.4. Ubicació en l'eix esquerra-dreta dels partits
 - 4.5. Sentiment de pertinença
 - 4.6. Sentiment de pertinença dels partits
 - 4.7. Relacions Catalunya-Espanya
5. Comportament electoral
 - 5.1. Eleccions autonòmiques: record de vot
 - 5.2. Eleccions autonòmiques: intenció de vot
 - 5.3. Eleccions generals: record de vot
 - 5.4. Eleccions generals: intenció de vot
 - 5.5. Coneixement dels líders
 - 5.6. Valoració dels líders
6. Resum
7. Annex
 - 7.1. Evolució de la intenció directa de vot autonòmic
 - 7.2. Creuament del record de vot autonòmic per la intenció de vot autonòmic



1. FITXA TÈCNICA



Quadre - resum:

Nivell de confiança:	95% (2 sigmes)
Variància:	$p=q=0,5$
Grandària de la mostra:	2.200 individus
Marge d'error:	$\pm 2'66\%$

Àmbit:

Catalunya.

Univers:

Població catalana de 18 i més anys resident a Catalunya.

Mètode de recollida de la informació:

Enquesta telefònica assistida per ordinador (mètode C.A.T.I.)

Procediment de mostreig:

Estratificat per província i dimensió de municipi, amb selecció de les unitats primàries de mostreig (municipis) de forma aleatòria proporcional i de les unitats últimes (individus) aleatòriament per quotes de sexe i edat.

La grandària dels municipis s'ha dividit en 6 categories:

- menor o igual a 2.000 habitants
- de 2.001 a 10.000
- de 10.001 a 50.000
- de 50.001 a 150.000
- de 150.001 a 1.000.000
- més d'1 milió

Pel càlcul de les quotes, s'ha utilitzat com a base el Padró de Població de l'any 2005. Les quotes d'edat han estat:

- de 18 a 34 anys
- de 35 a 49 anys
- de 50 a 64 anys
- de 65 anys o més



Grandària de mostra:

2.200 enquestes amb la següent distribució provincial:

▪ Barcelona	858
▪ Girona	447
▪ Lleida	447
▪ Tarragona	448

Afixació:

No proporcional. Per a obtenir resultats representatius per al conjunt de Catalunya, s'han de ponderar els resultats d'acord amb els següents coeficients:

▪ Barcelona	1,93125636
▪ Girona	0,44412797
▪ Lleida	0,28422295
▪ Tarragona	0,48860784

Error mostral:

El marge d'error per al conjunt de la mostra és de $\pm 2,66\%$, per a un nivell de confiança del 95% (2 sigmes) i sota el supòsit de màxima indeterminació ($p=q=50\%$).

Per províncies, els marges d'error són:

▪ Barcelona	$\pm 3,41\%$
▪ Girona	$\pm 4,73\%$
▪ Lleida	$\pm 4,73\%$
▪ Tarragona	$\pm 4,72\%$

Treball de camp:

El treball de camp ha estat realitzat per l'empresa Opina s.a. del 2 al 16 de març del 2007.



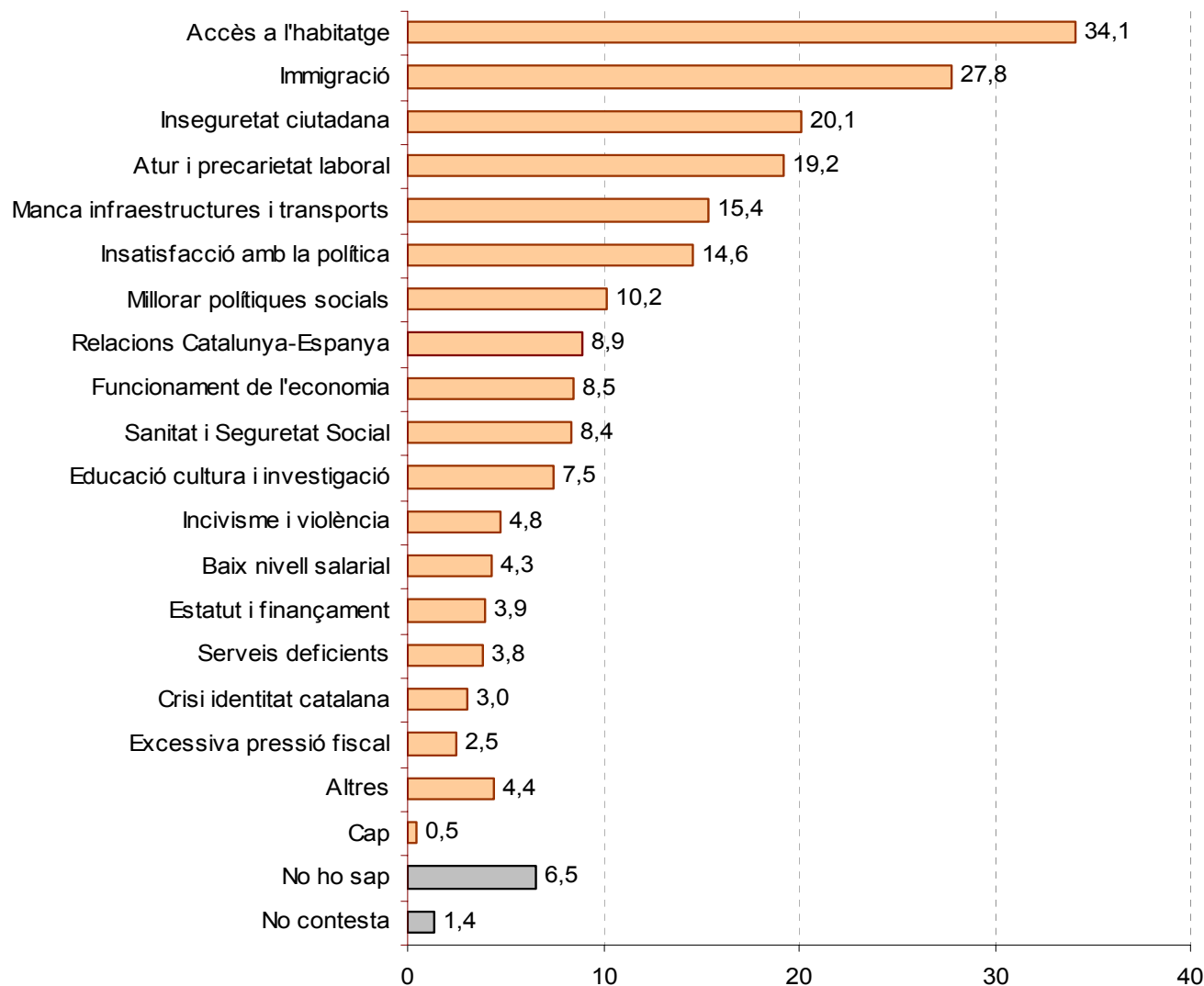
2. CONTEXT SOCIOPOLÍTIC



2. 1. PROBLEMES DE CATALUNYA (I)

Quin/s creu que són els principals problemes que té actualment Catalunya?

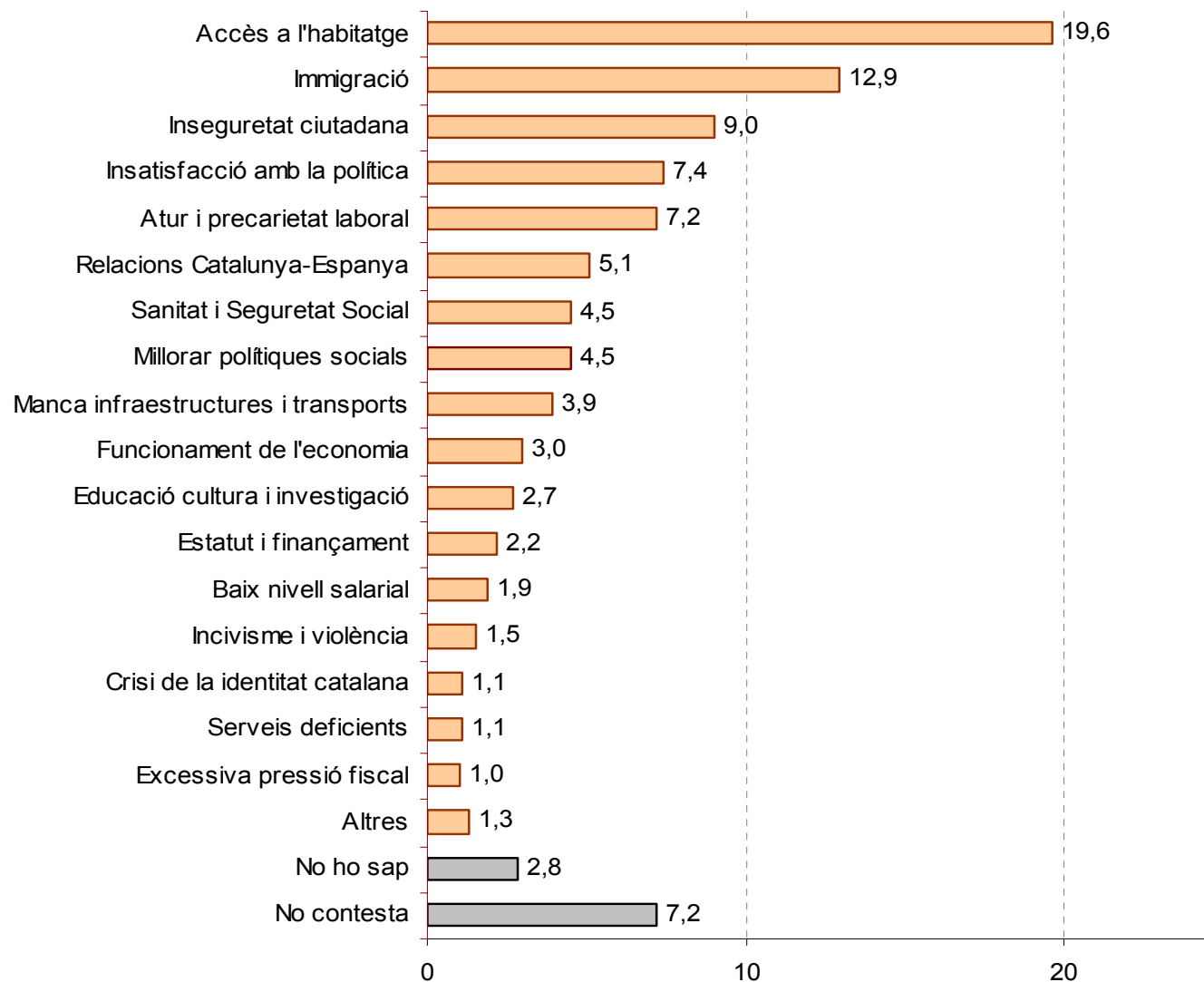
(Cada enquestat pot dir més d'un problema)



2. 1. PROBLEMES DE CATALUNYA (II)

Quin d'aquests problemes considera que és el més important?

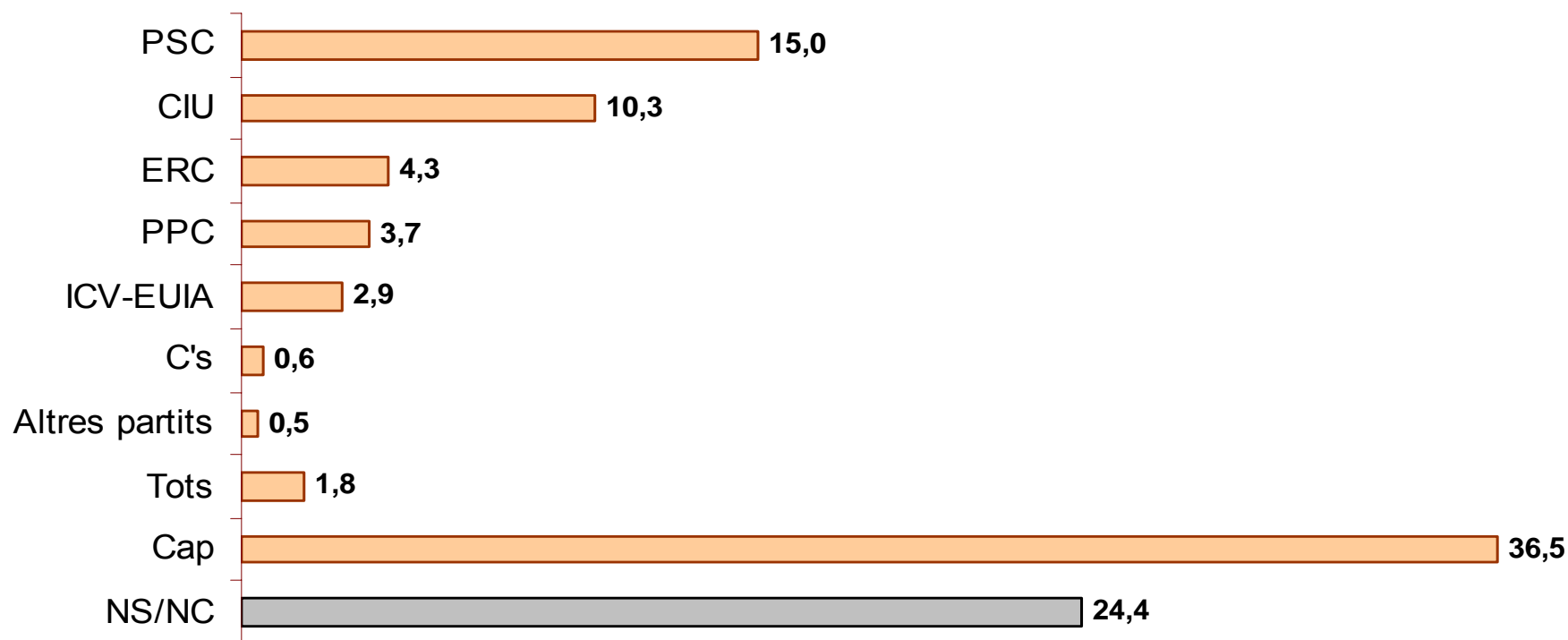
(Una sola resposta possible; Només responen els que han citat algun problema)





2. 1. PROBLEMES DE CATALUNYA (III)

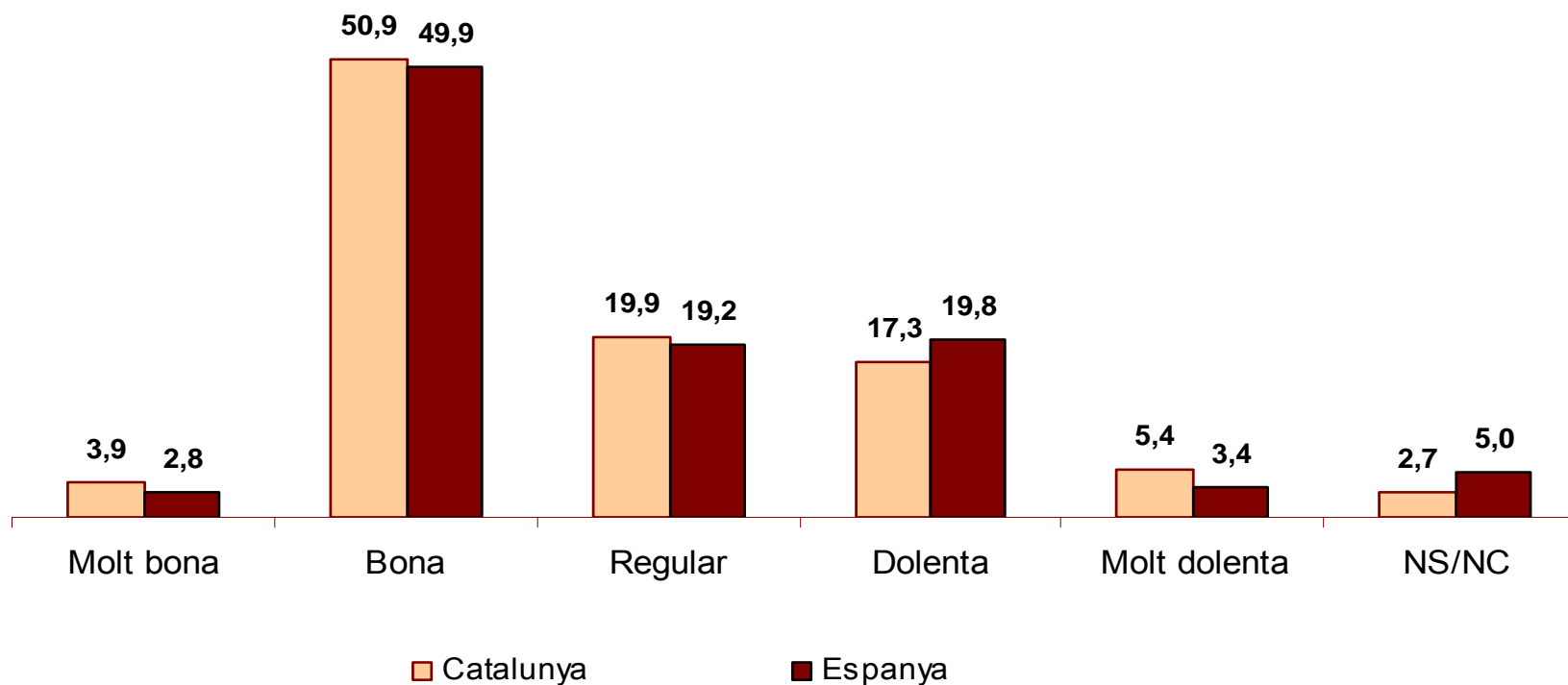
Quin partit polític creu que pot donar millor resposta a aquest problema?





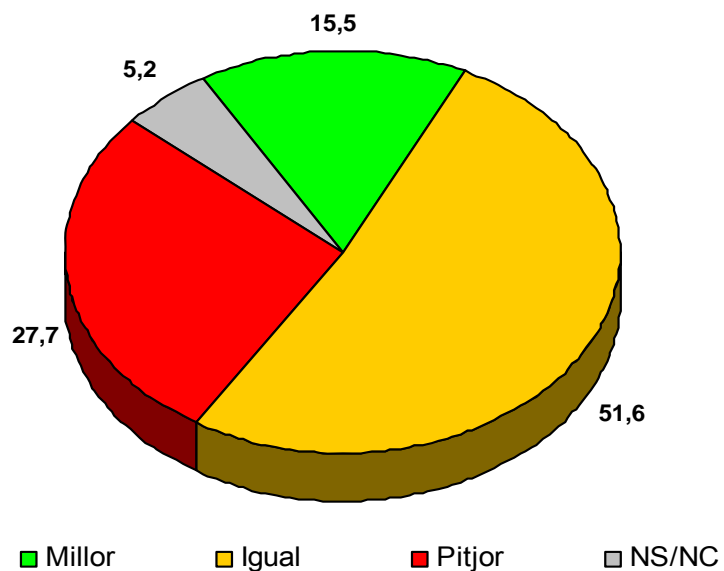
2. 2. SITUACIÓ ECONÒMICA ACTUAL: CATALUNYA I ESPANYA

Vostè com valora la actual situació econòmica de Catalunya/Espanya?

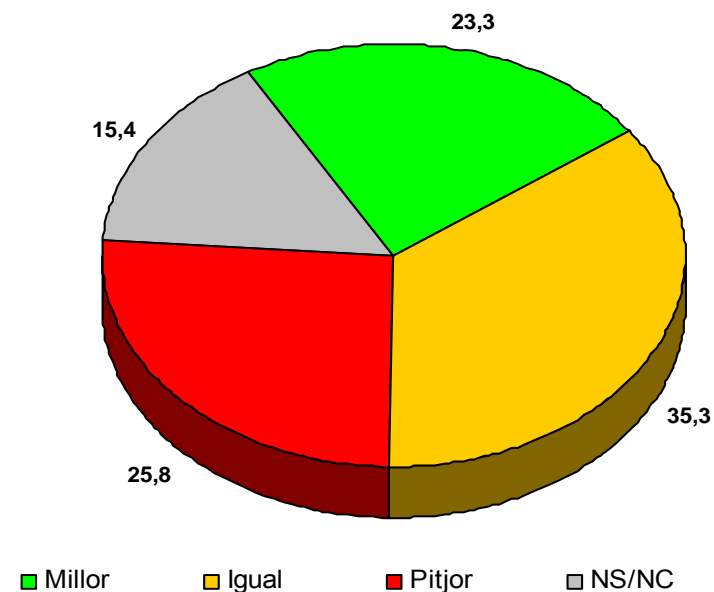


2. 3. SITUACIÓ ECONÒMICA DE CATALUNYA: PASSAT I FUTUR

Diria que ara la situació econòmica de Catalunya és millor, igual o pitjor que la de fa un any?

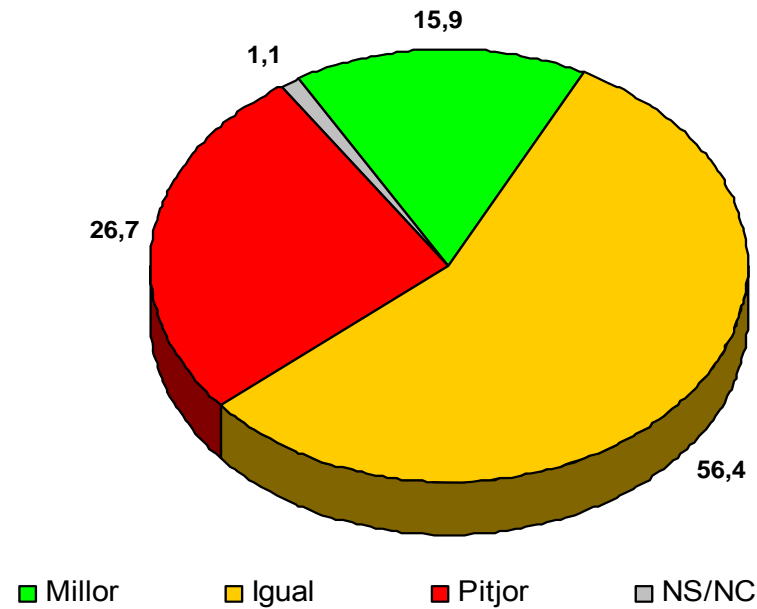


D'aquí a un any, creu vostè que la situació econòmica de Catalunya millorarà, empitjorarà o que es quedarà igual?



2. 4. SITUACIÓ ECONÒMICA PERSONAL

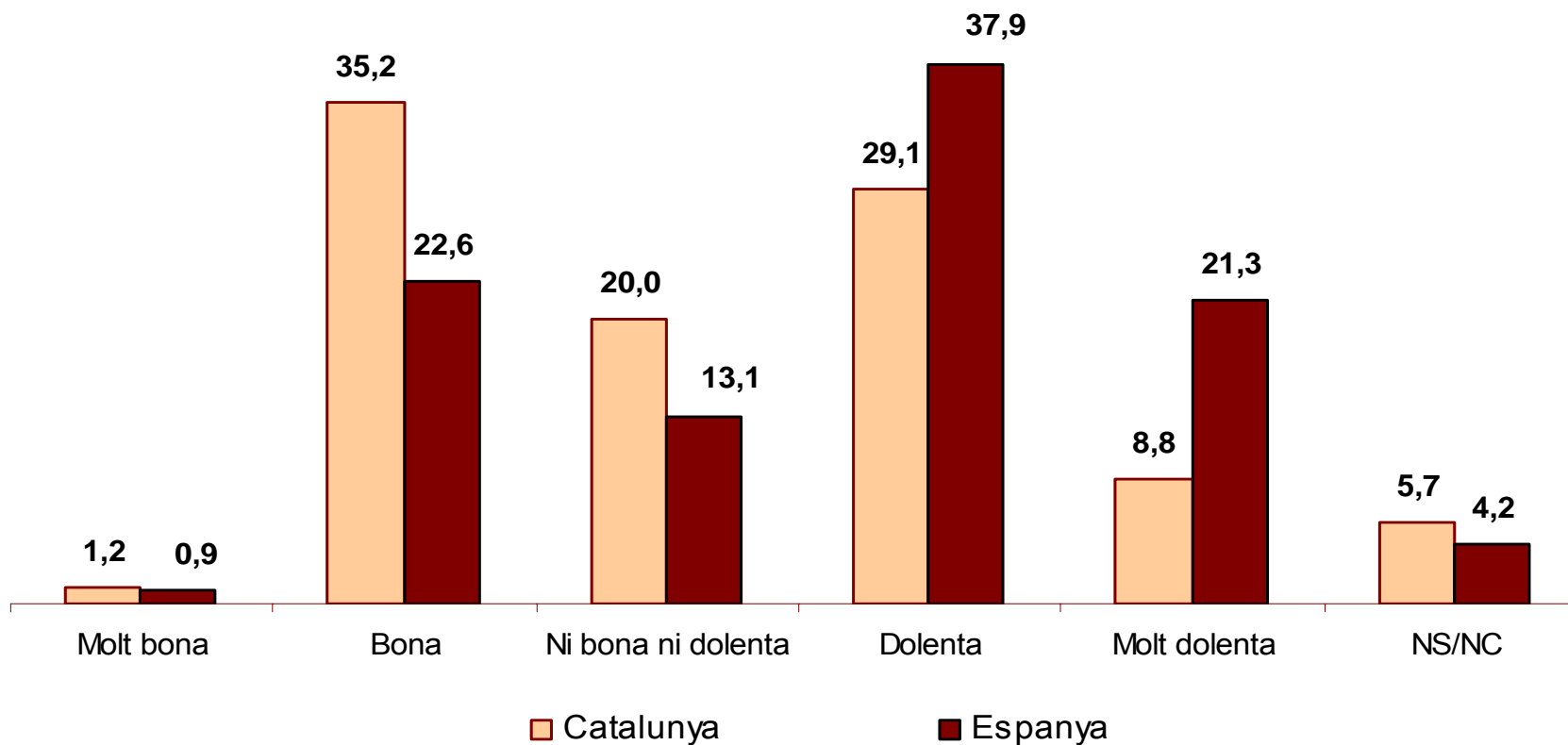
La seva situació econòmica personal és ara millor, pitjor o igual que la de fa un any?





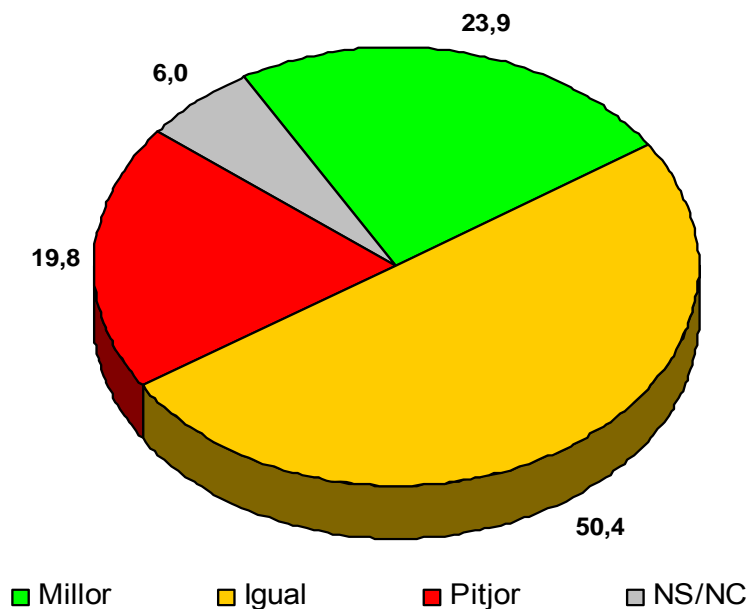
2. 5. SITUACIÓ POLÍTICA ACTUAL: CATALUNYA I ESPANYA

Com qualificaria vostè la situació política actual de Catalunya/Espanya?

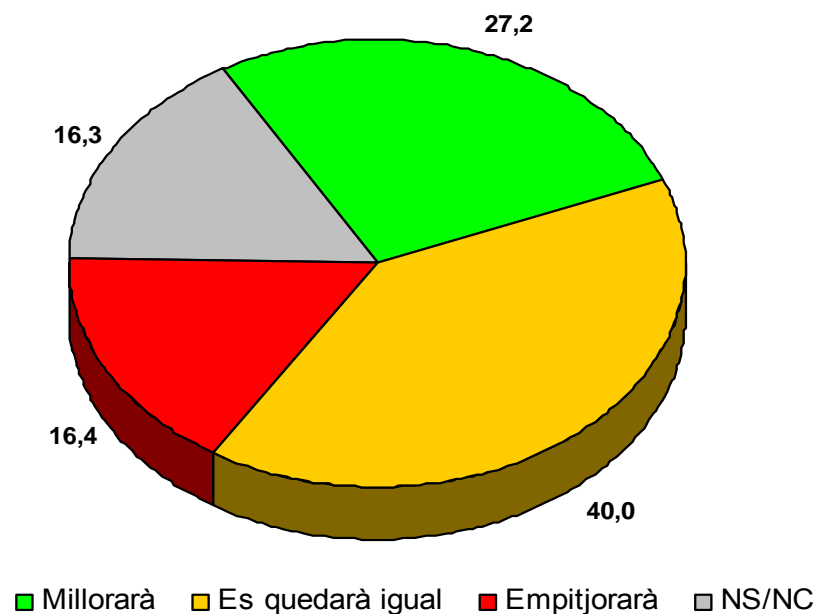


2. 6. SITUACIÓ POLÍTICA DE CATALUNYA: PASSAT I FUTUR

Diria que la situació política actual de Catalunya és millor, pitjor o igual que la de fa un any?



D'aquí a un any, vostè creu que la situació política de Catalunya millorarà, empitjorarà o que es quedarà igual?



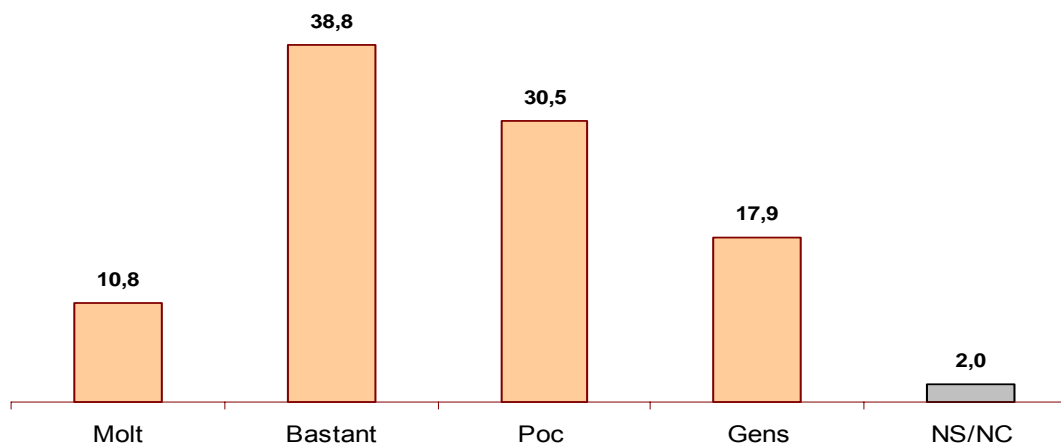


3. ACTITUDS DAVANT LA POLÍTICA



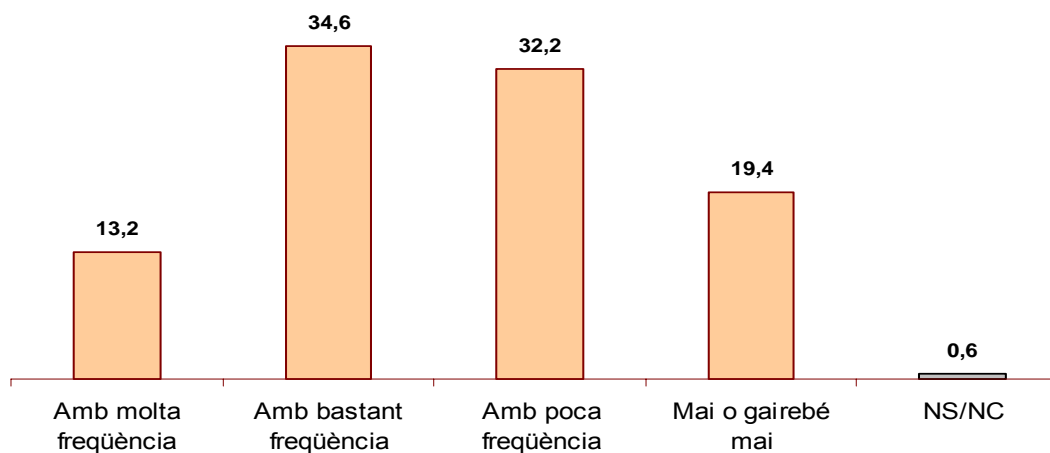
3. 1. INTERÈS PER LA POLÍTICA

Em podria dir si a vostè la política li interessa molt, bastant, poc o gens?



3. 2. FREQÜÈNCIA AMB LA QUAL ES PARLA DE POLÍTICA

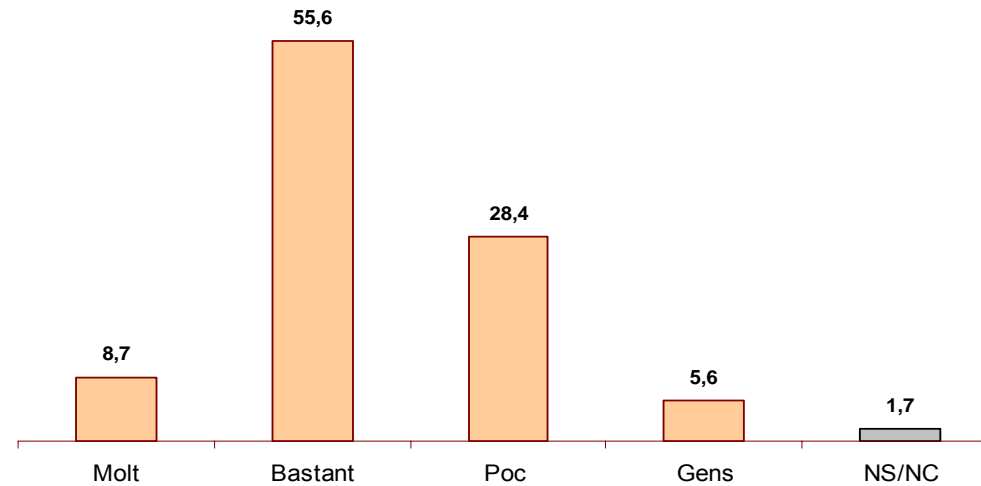
Amb quina freqüència comenta o discuteix sobre política amb altres persones?





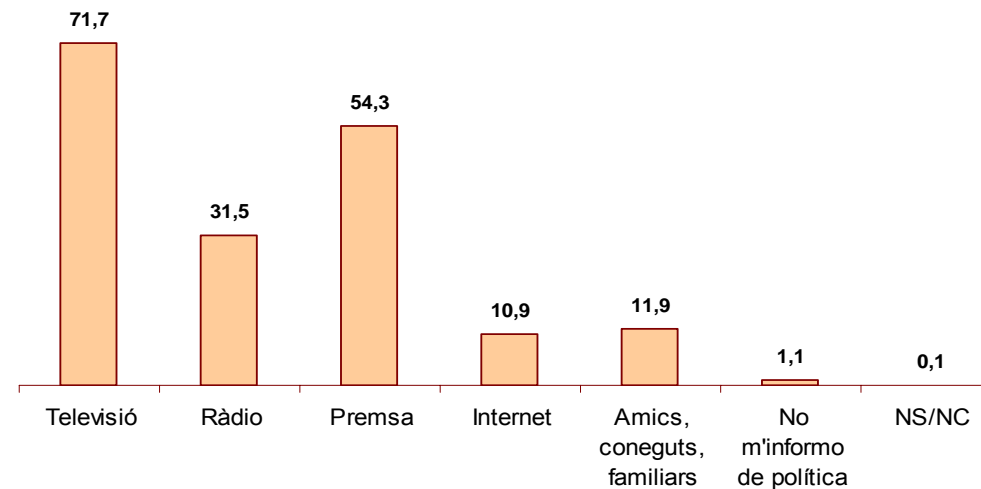
3. 3. GRAU D'INFORMACIÓ POLÍTICA

Es considera vostè molt informat, bastant, poc o gens informat del que passa en política?



3. 4. MITJANS DE COMUNICACIÓ

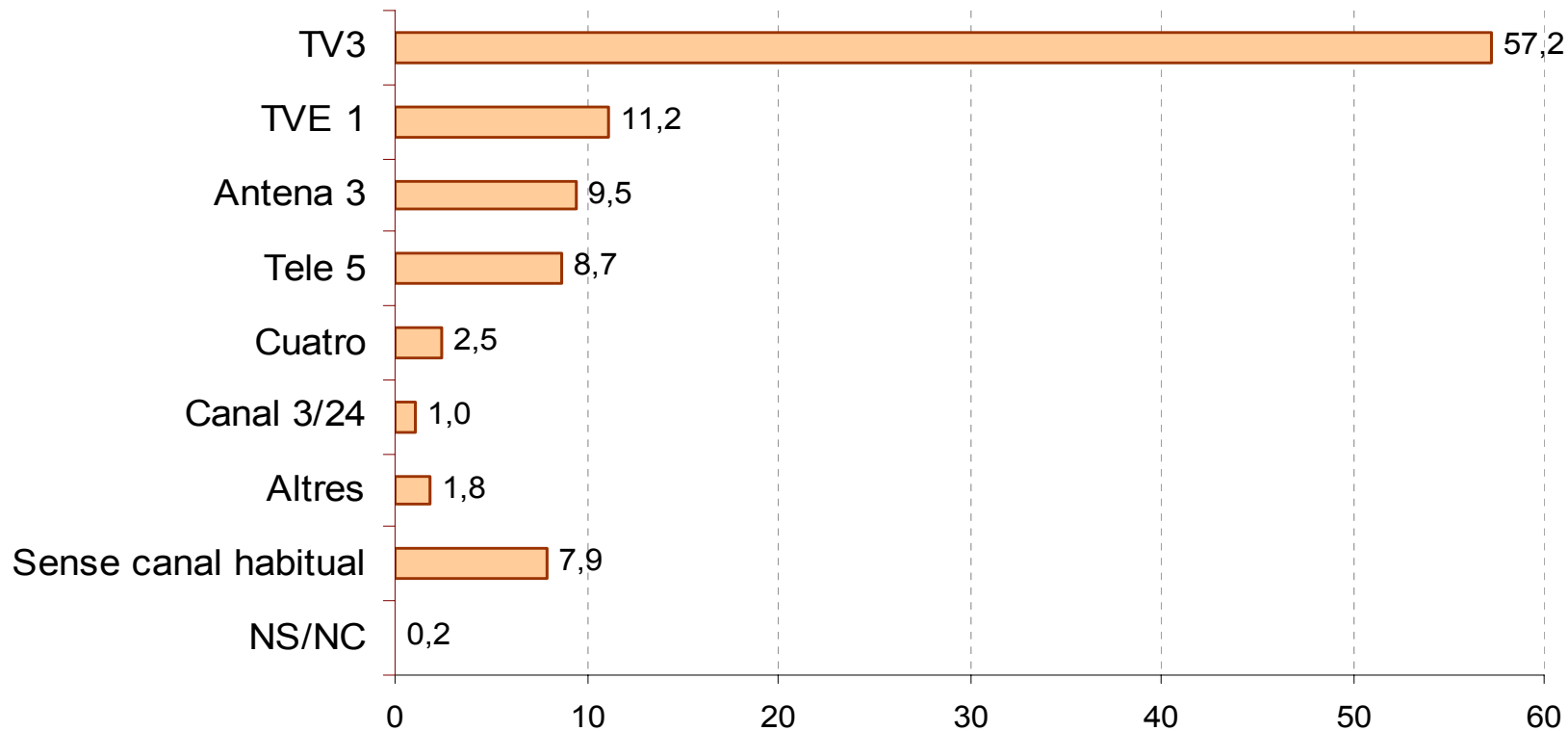
Vostè a través de quins mitjans s'acostuma a informar dels temes polítics? (Multiresposta)





3. 4. 1. MITJANS DE COMUNICACIÓ: TELEVISIÓ

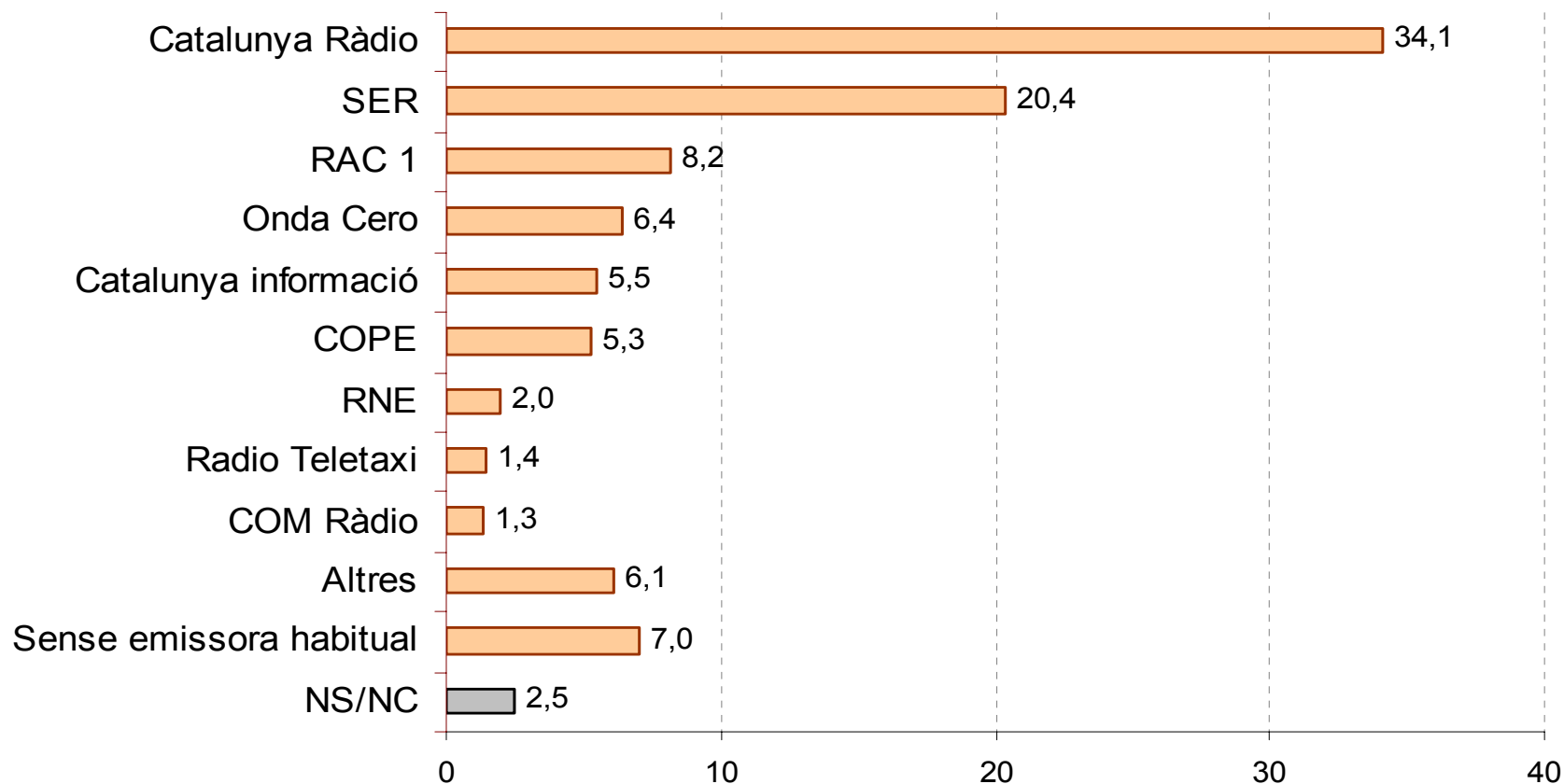
A quin canal de televisió acostuma vostè a veure habitualment els informatius?





3. 4. 2. MITJANS DE COMUNICACIÓ: RÀDIO

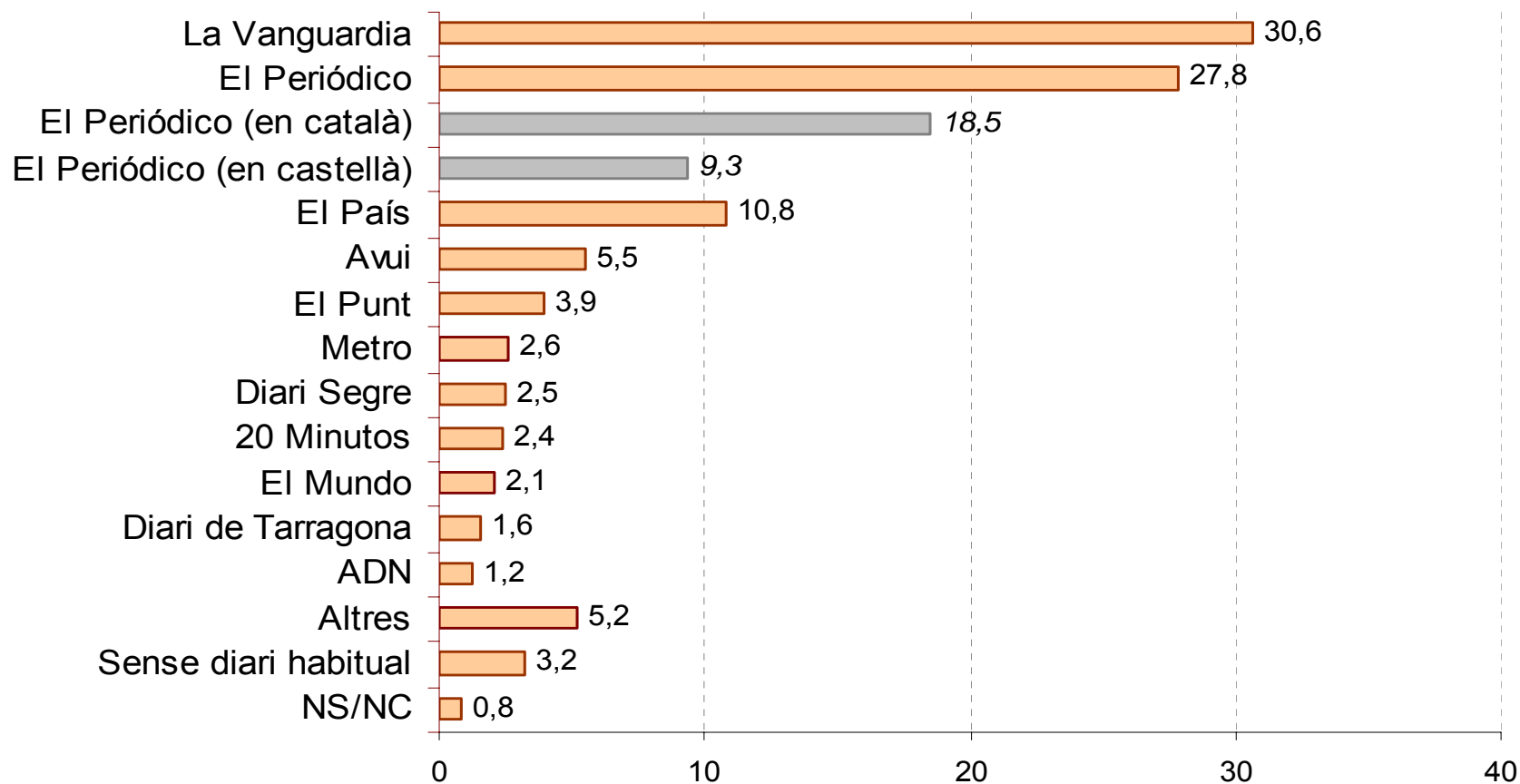
A quina emissora de ràdio acostuma vostè a escoltar els informatius habitualment?





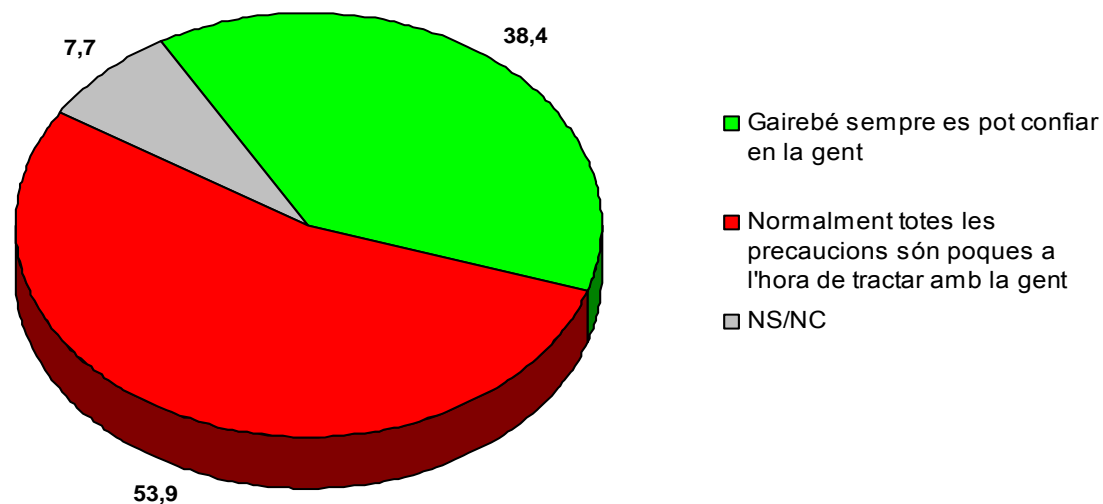
3. 4. 3. MITJANS DE COMUNICACIÓ: PREMSA

Quin diari llegeix amb més freqüència?



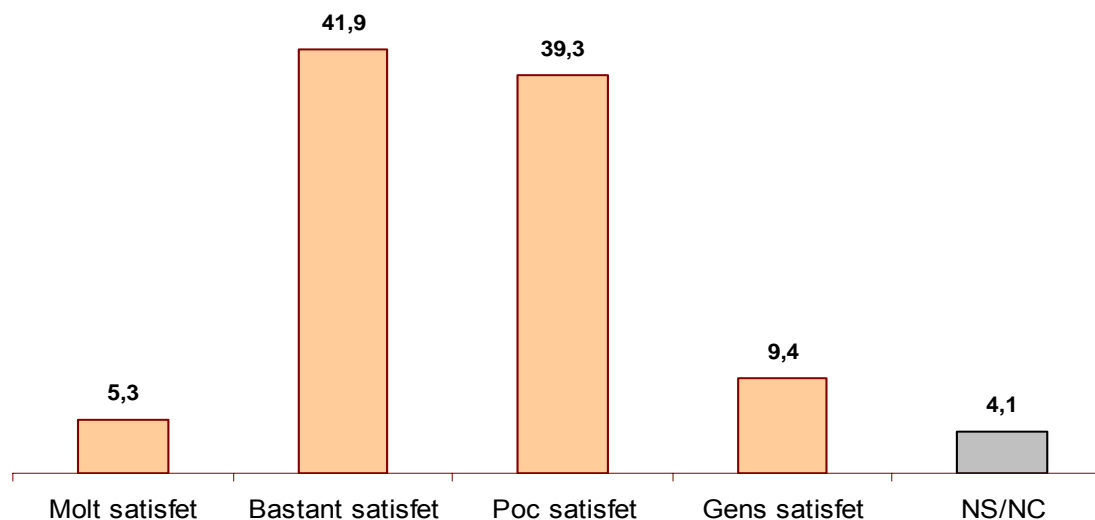
3. 5. CONFIANÇA SOCIAL

En general, diria vostè que...



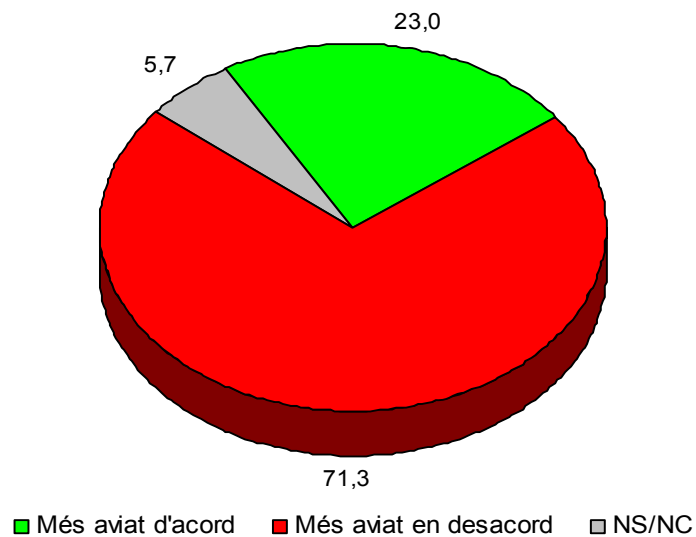
3. 6. SATISFACCIÓ AMB LA DEMOCRÀCIA

Està vostè molt, bastant, poc o gens satisfet amb el funcionament de la nostra democràcia?

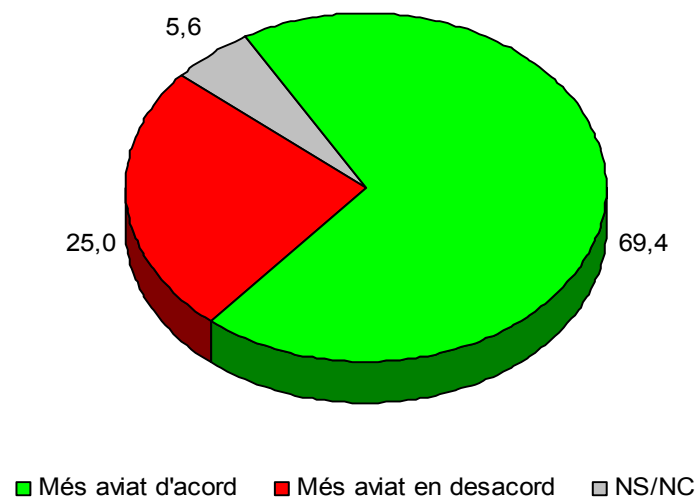


3. 7. EFICÀCIA POLÍTICA

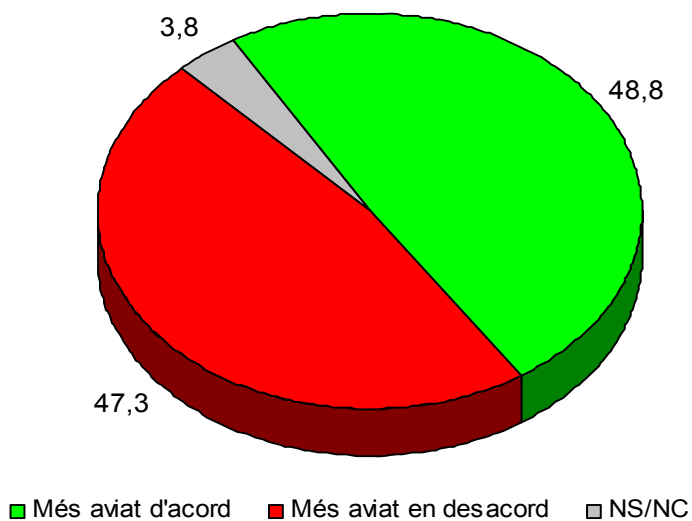
"Crec que els polítics tenen en compte el que pensa la gent"



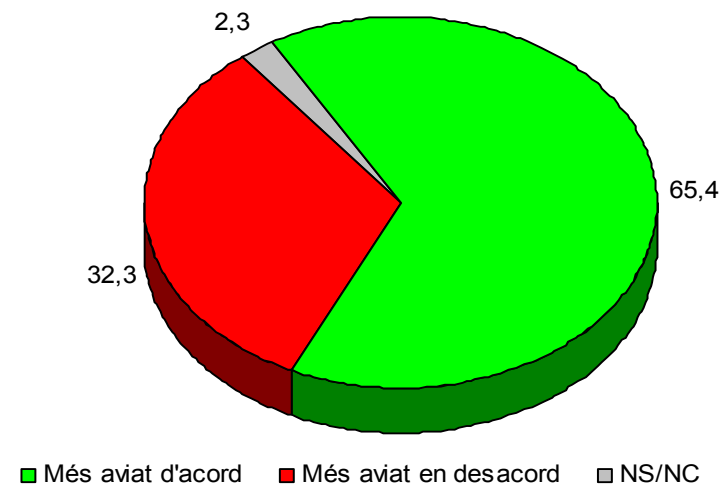
"Els polítics només busquen el benefici propi"



"La gent del carrer pot influir en el que fan els polítics"

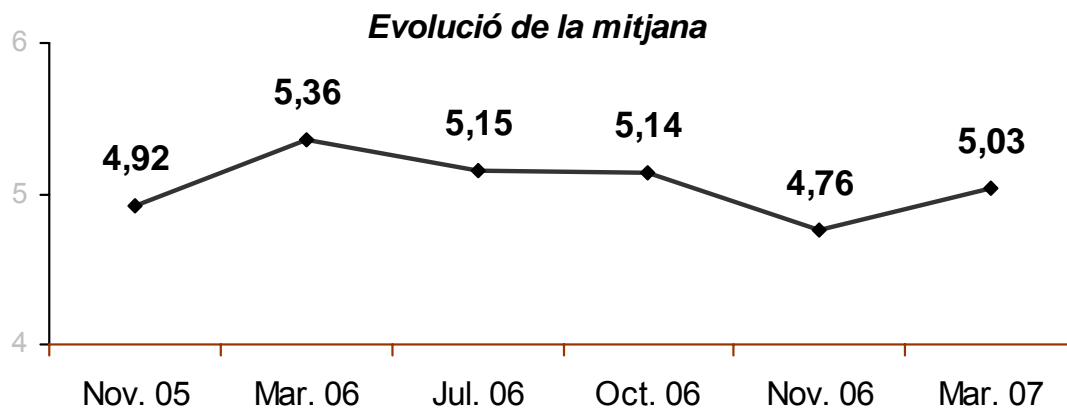
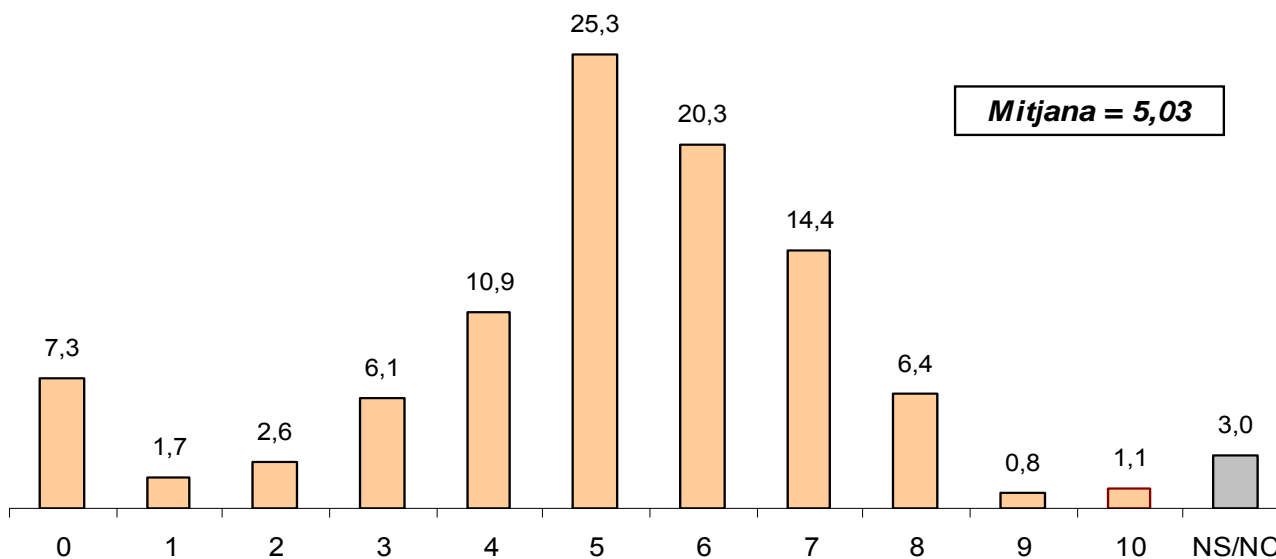


"De vegades la política sembla tan complicada que se'm fa difícil entendre el que està passant"



3. 8. VALORACIÓ GENERAL DELS POLÍTICS

En conjunt, posi nota, si us plau, al grau de confiança que li mereixen els polítics catalans



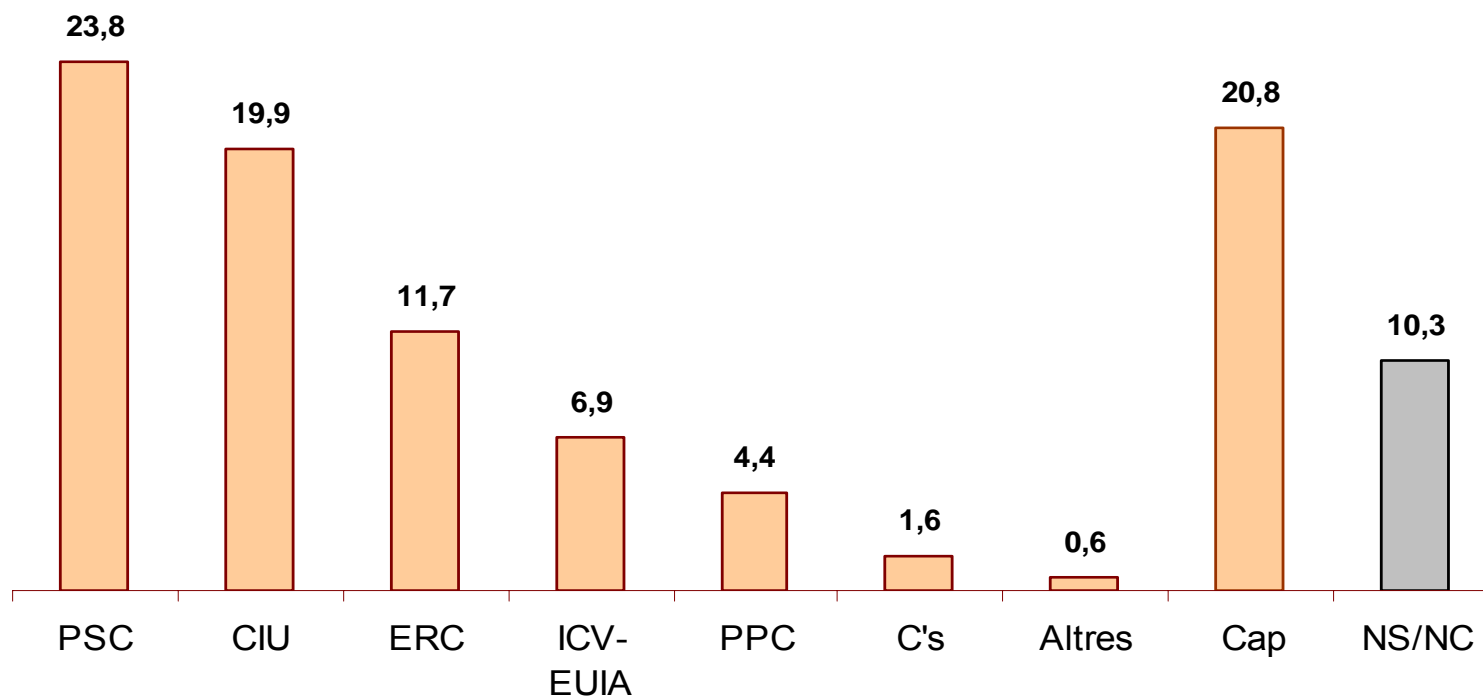


4. VALORS POLÍTICS



4. 1. SIMPATIA DE PARTIT

Em podria dir, per a quin partit sent més simpatia?

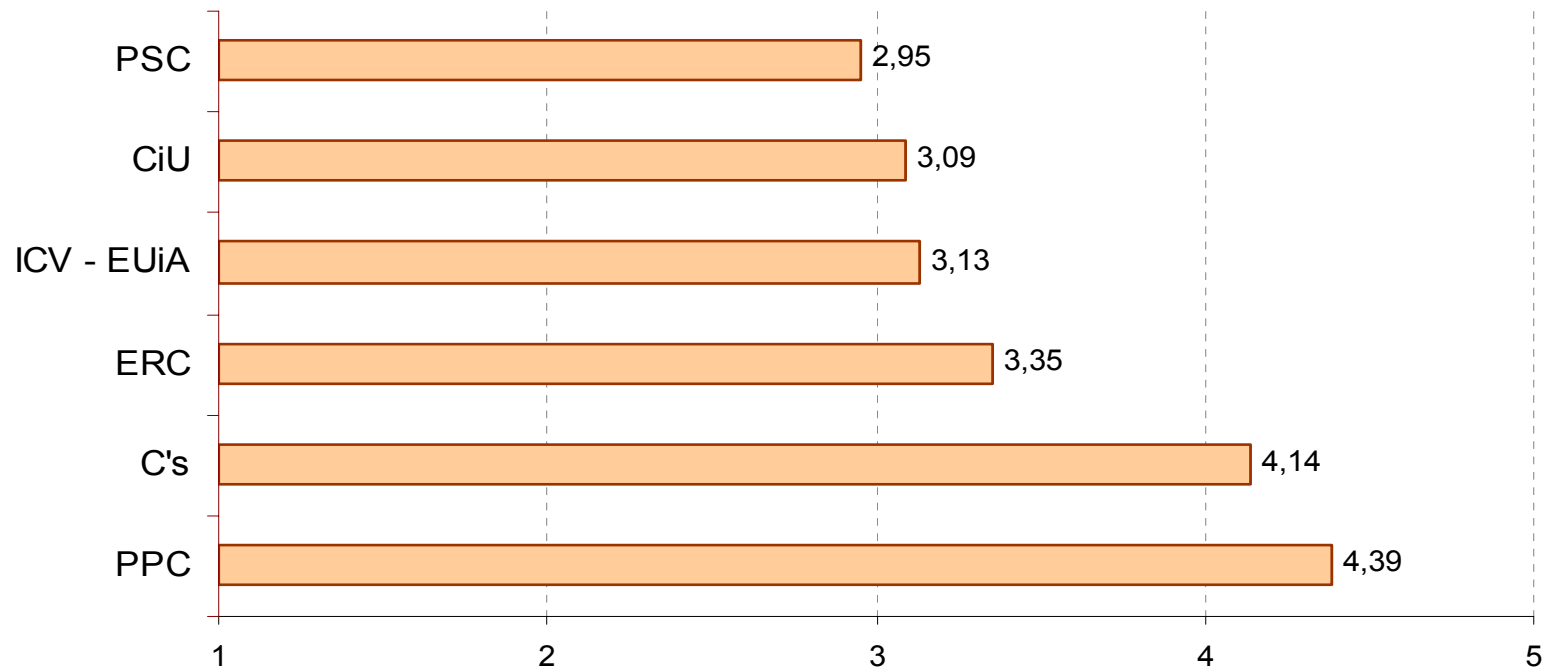




4. 2. PROXIMITAT DE PARTIT

Se sent proper o distant de cadascun d'aquests partits?

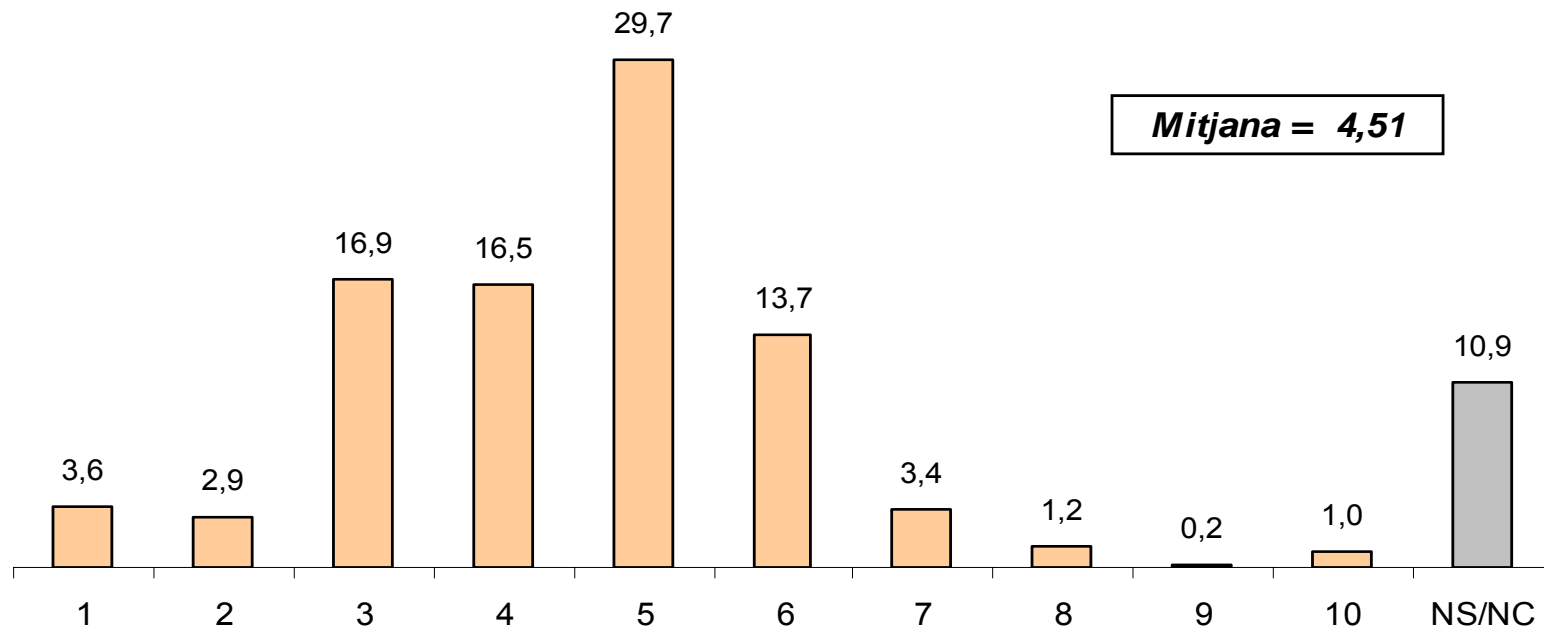
Mitjanes per partits (1 = Molt proper; 5 = Molt distant)





4. 3. UBICACIÓ EN L'EIX ESQUERRA-DRETA

Si vostè s'hagués de situar en una escala de l'1 al 10, on 1 és extrema esquerra i 10 és extrema dreta, en quin punt se situaria vostè?

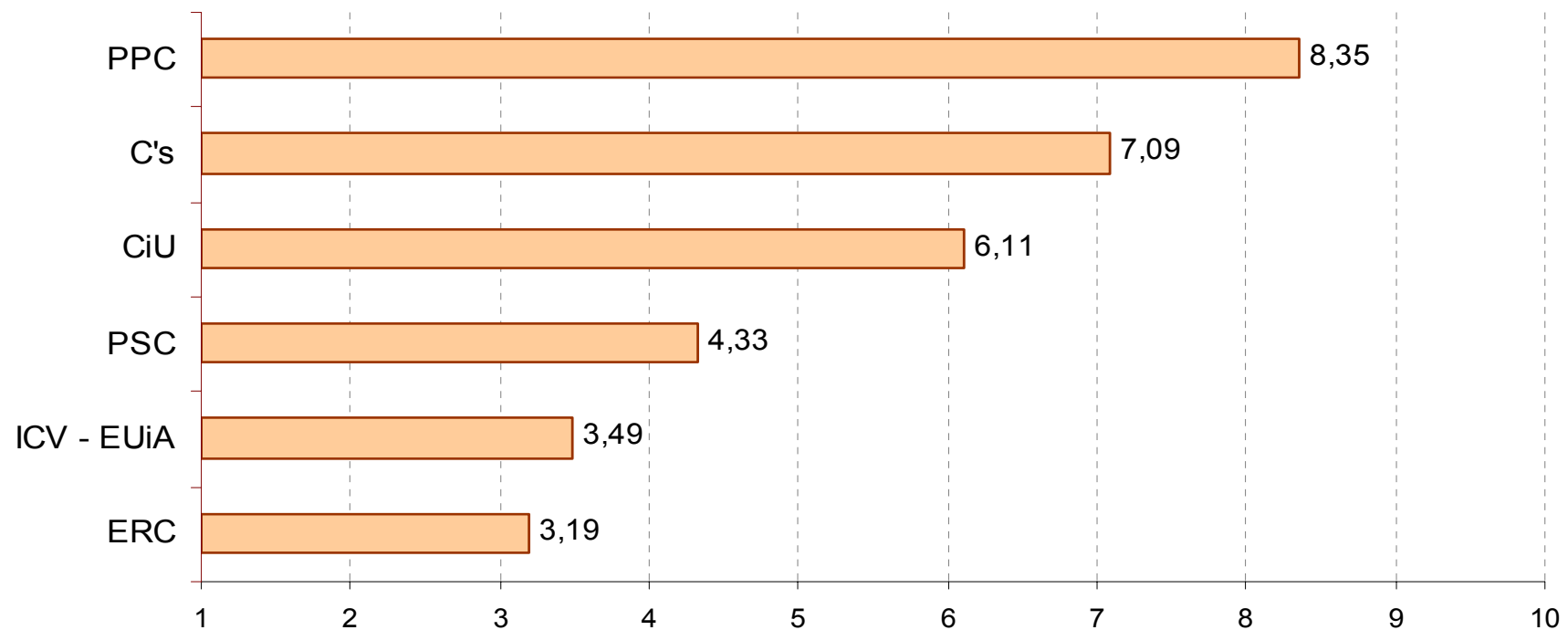




4. 4. UBICACIÓ EN L'EIX ESQUERRA-DRETA DELS PARTITS

En quin punt d'aquesta escala col·locaria vostè els següents partits?

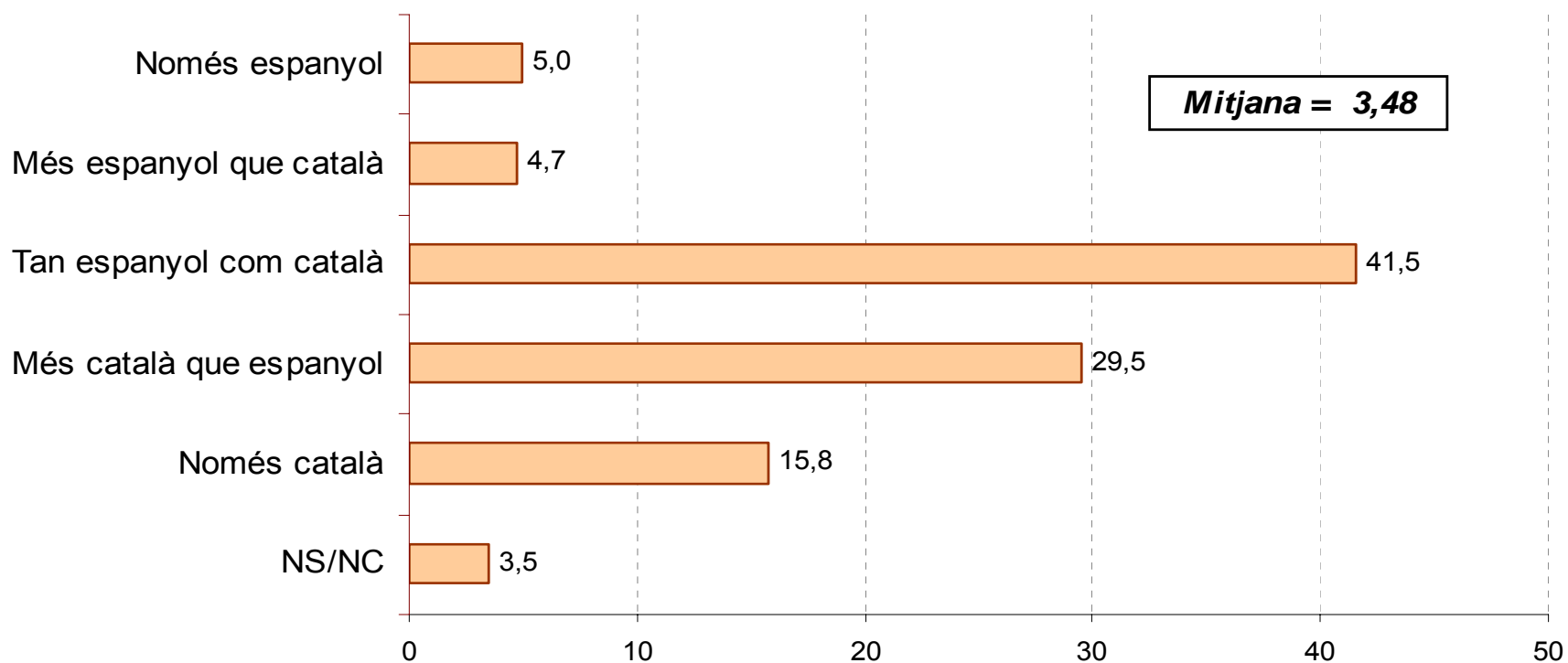
Mitjanes per partits (1 = Ext. esquerra; 10 = Ext. dreta)





4. 5. SENTIMENT DE PERTINENÇA

Amb quina de les següents frases se sent més identificat? Em sento...

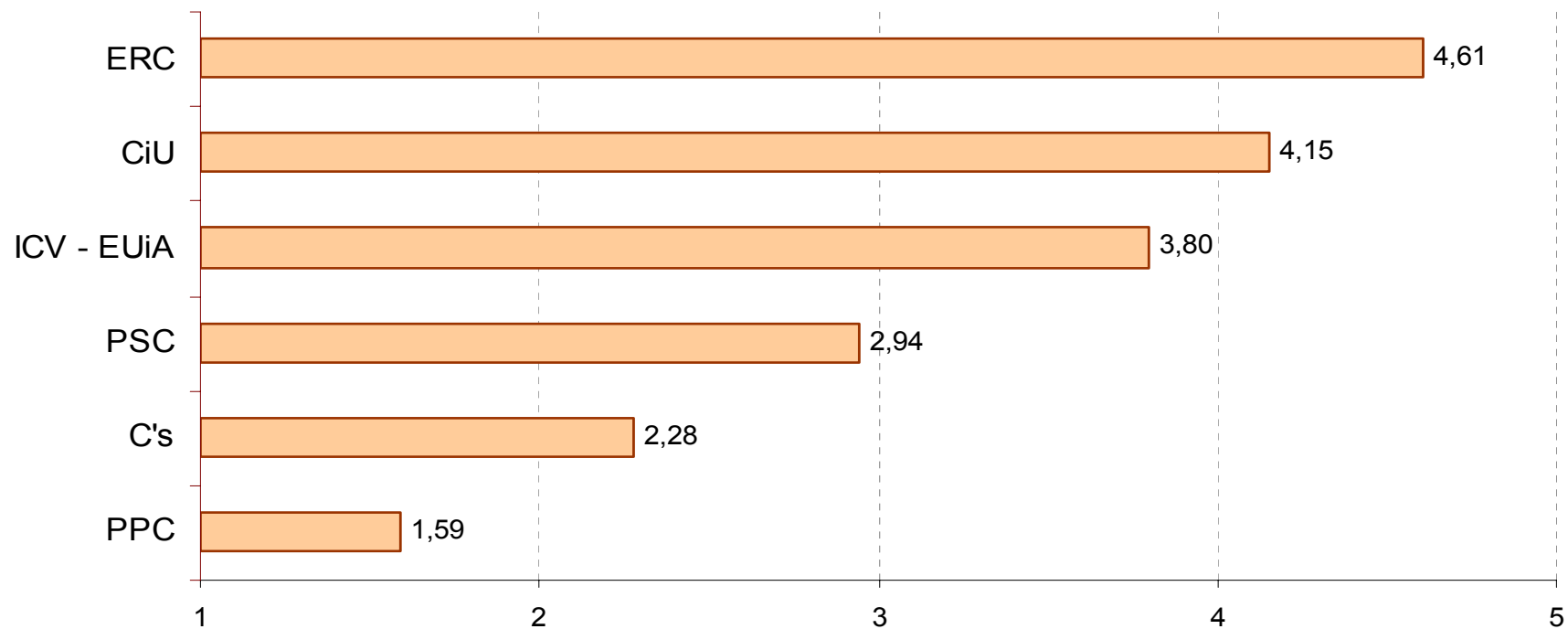




4. 6. SENTIMENT DE PERTINENÇA DELS PARTITS

En quin punt d'aquesta escala col·locaria vostè els següents partits?

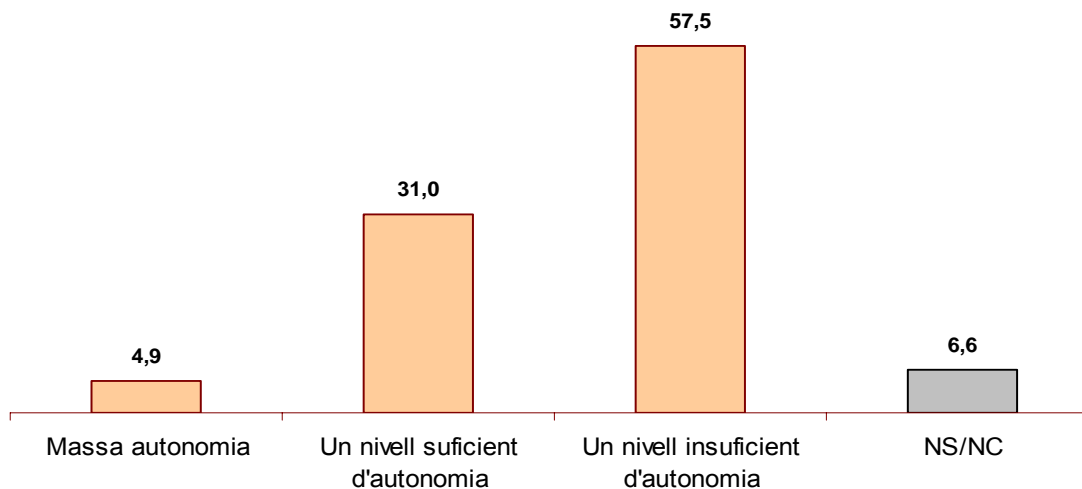
Mitjanes per partits (1 = Només espanyol; 5 = Només català)



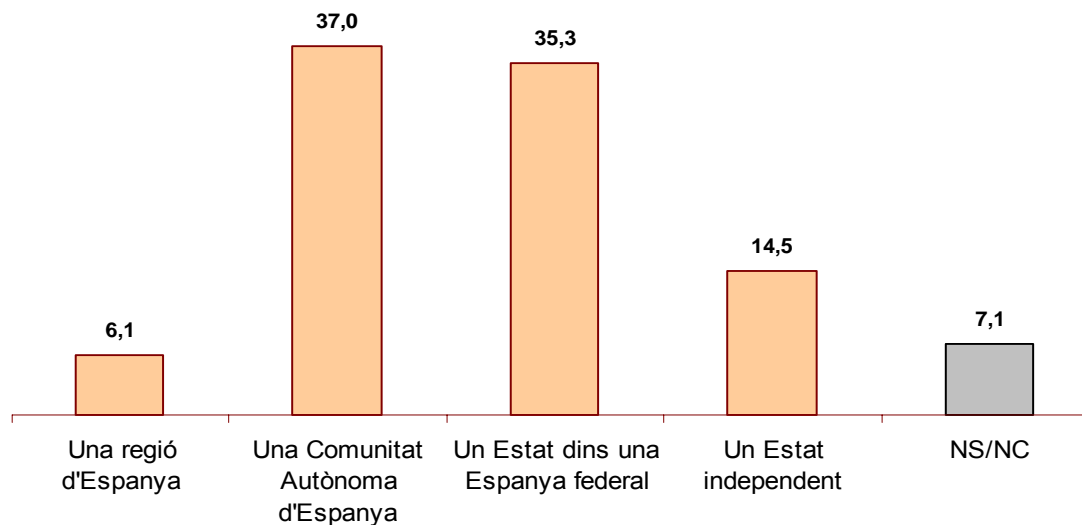


4. 7. RELACIONS CATALUNYA-ESPANYA

Creu que Catalunya ha assolit...



Creu que Catalunya hauria de ser...



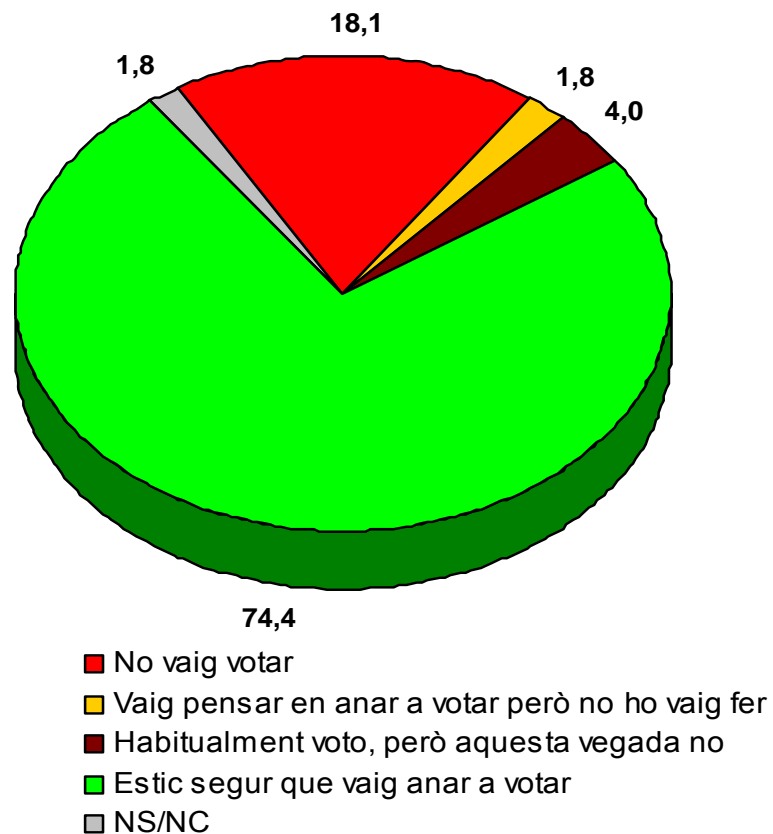


5. COMPORTAMENT ELECTORAL

Les dades d'intenció de vot no representen un element de previsió dels resultats electorals, sinó una dada significativa de l'actual distribució de forces entre els partits polítics catalans. A més, com en tota enquesta quantitativa, els resultats presentats en el present estudi es troben sotmesos als marges d'error inherents a les lleis estadístiques.

5. 1. ELECCIONS AUTONÒMIQUES: RECORD DE VOT (I)

Quina de les següents frases descriu millor la seva actuació a les passades eleccions autonòmiques?

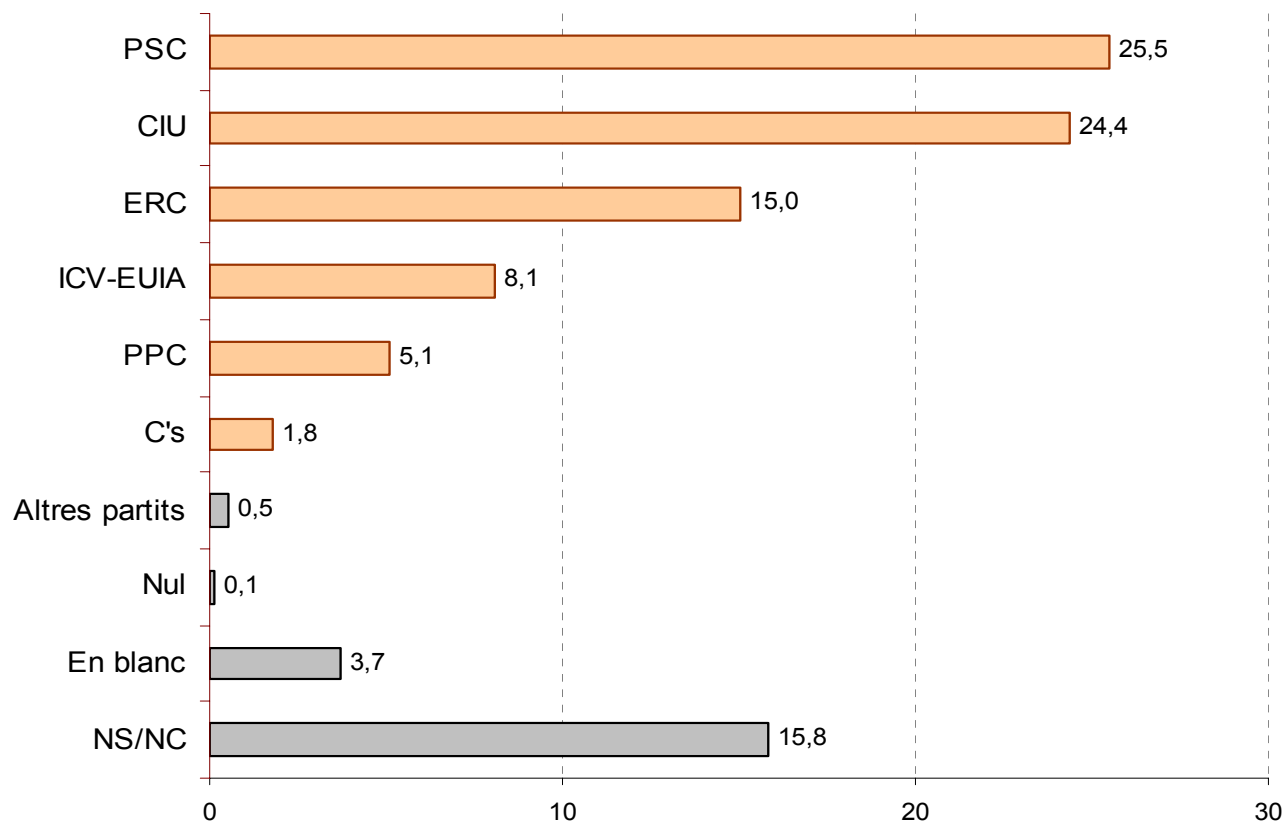




5. 1. ELECCIONS AUTONÒMIQUES: RECORD DE VOT (II)

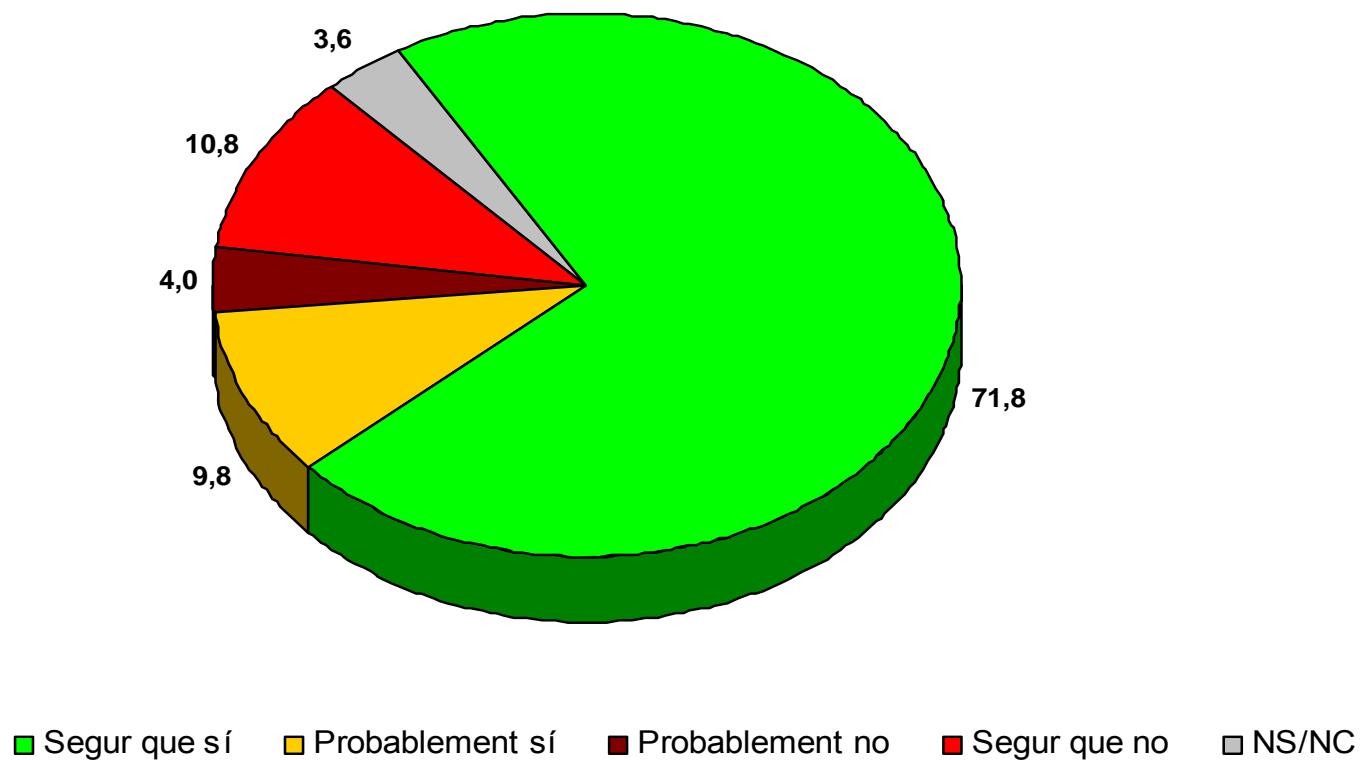
Em podria dir a quin partit o coalició va votar en les darreres eleccions autonòmiques?

(Base: enquestats que afirmen haver votat. N=1.637)



5. 2. ELECCIONS AUTONÒMIQUES: INTENCIÓ DE VOT (I)

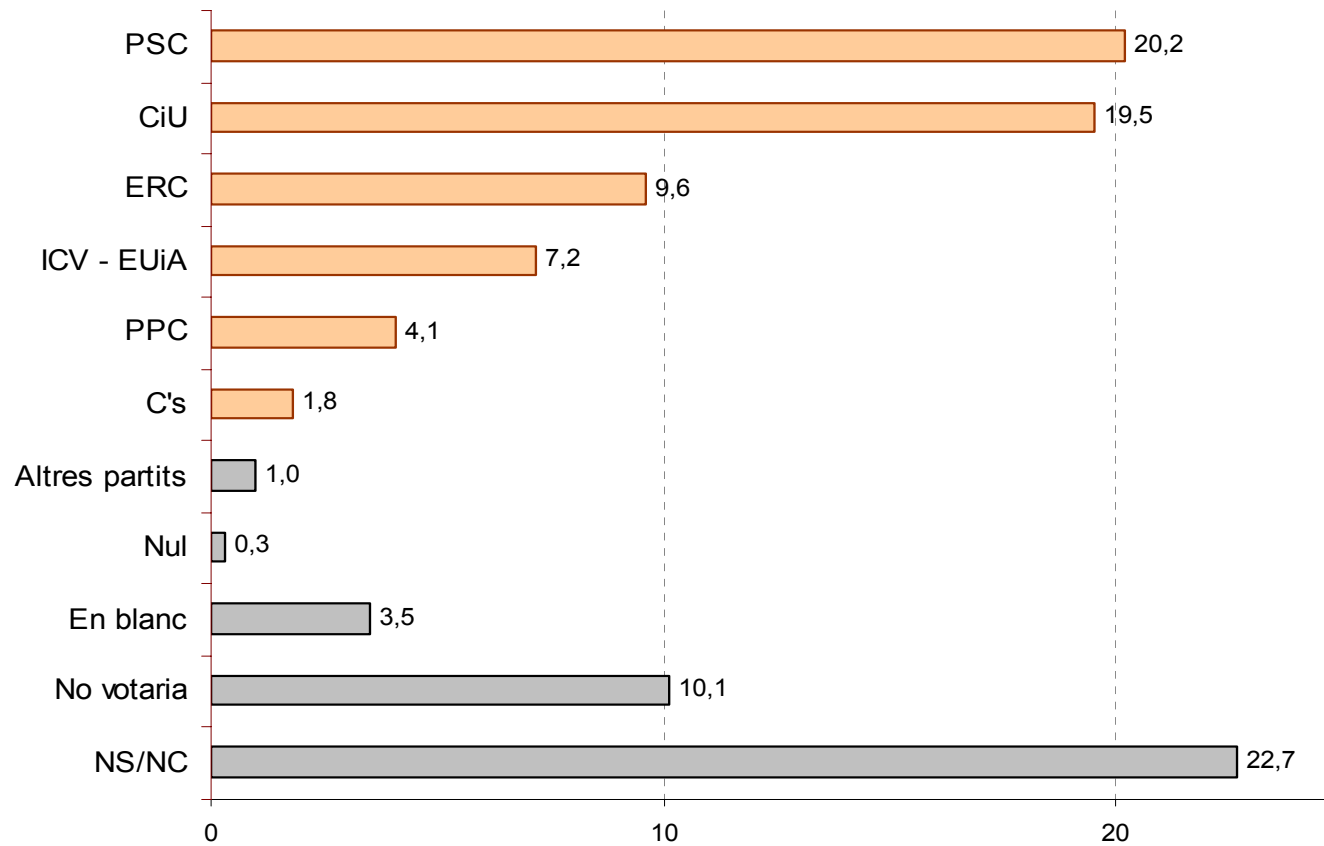
Suposant que demà se celebressin eleccions autonòmiques, vostè aniria a votar?





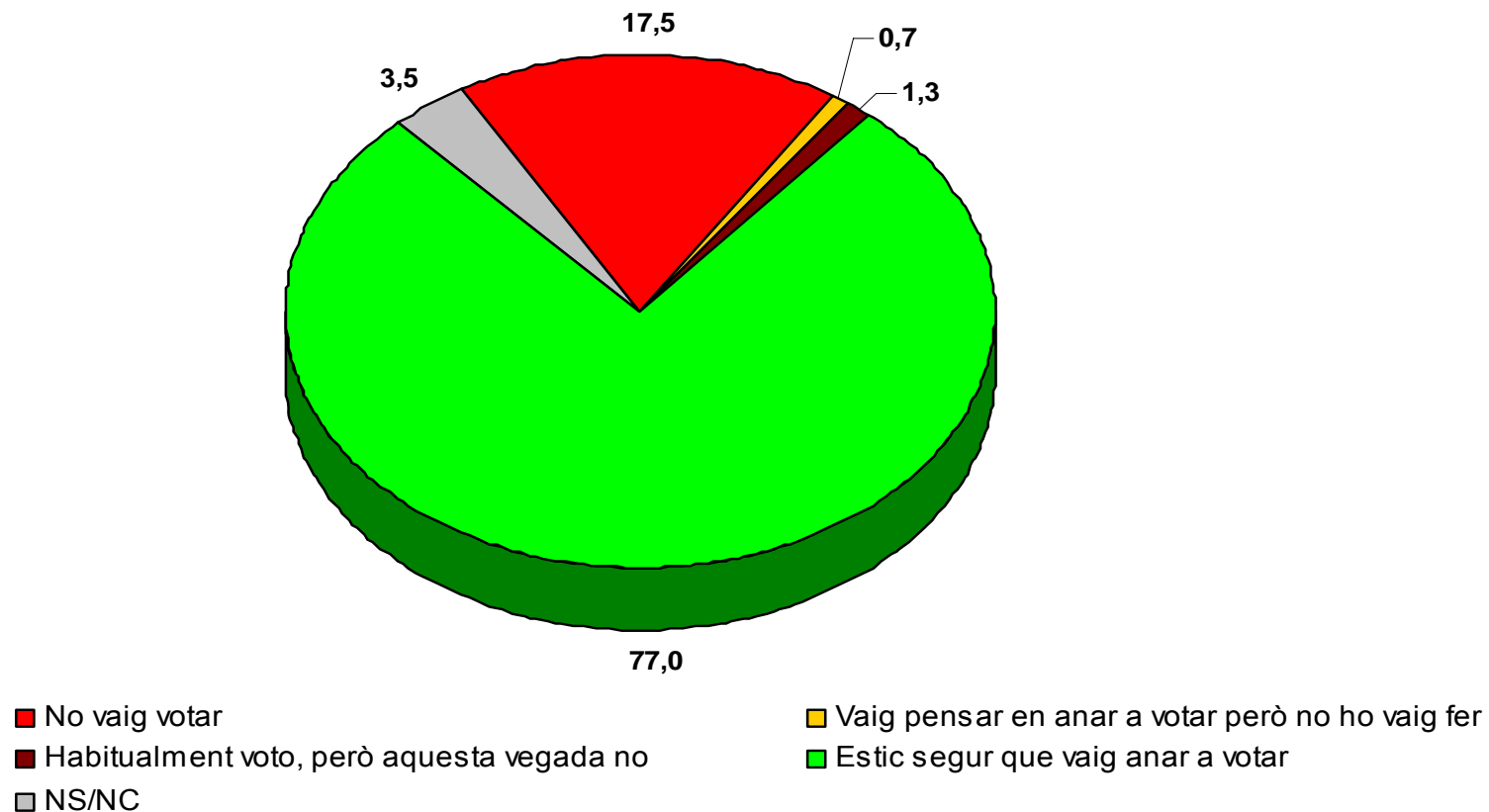
5. 2. ELECCIONS AUTONÒMIQUES: INTENCIÓ DE VOT (II)

En qualsevol cas, si demà se celebressin eleccions autonòmiques, a quin partit o coalició votaria?



5. 3. ELECCIONS GENERALS: RECORD DE VOT (I)

Quina de les següents frases descriu millor la seva actuació a les passades eleccions generals?

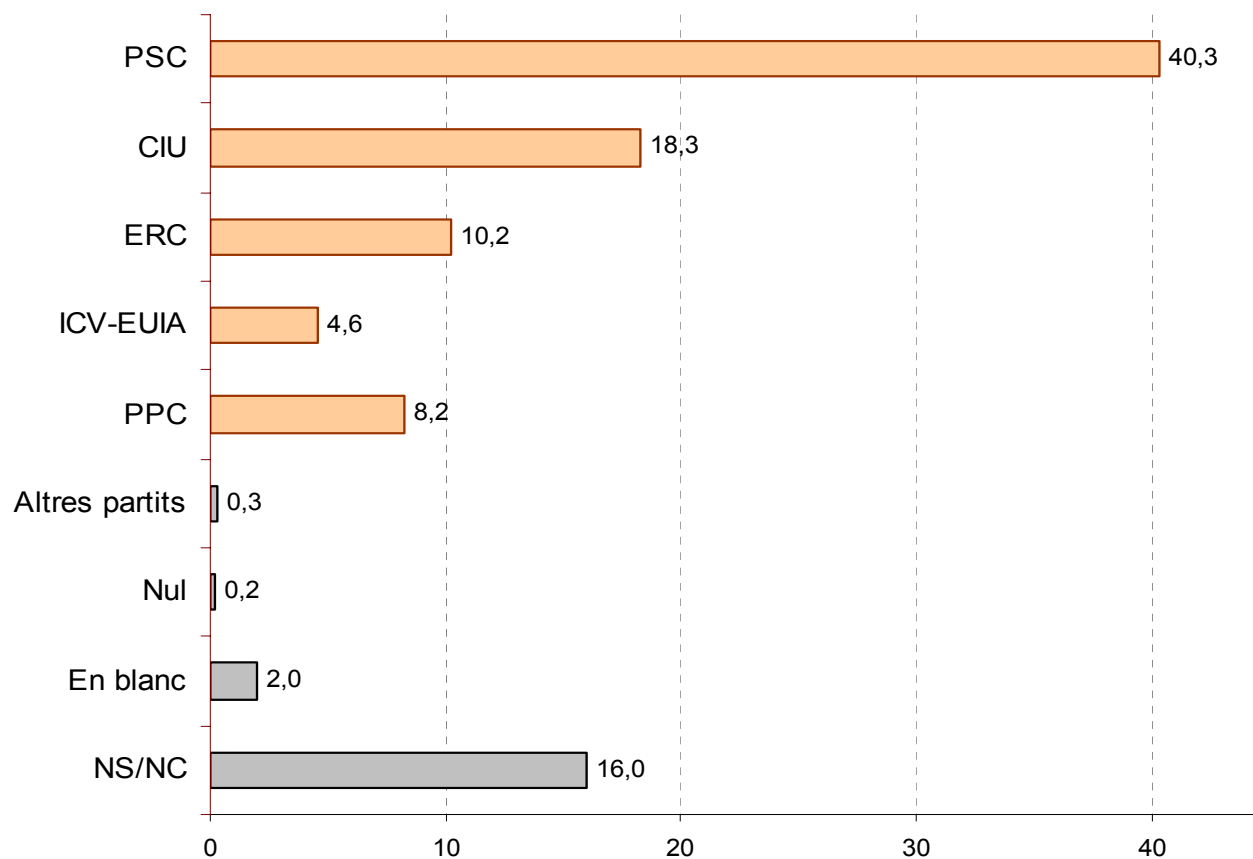




5. 3. ELECCIONS GENERALS: RECORD DE VOT (II)

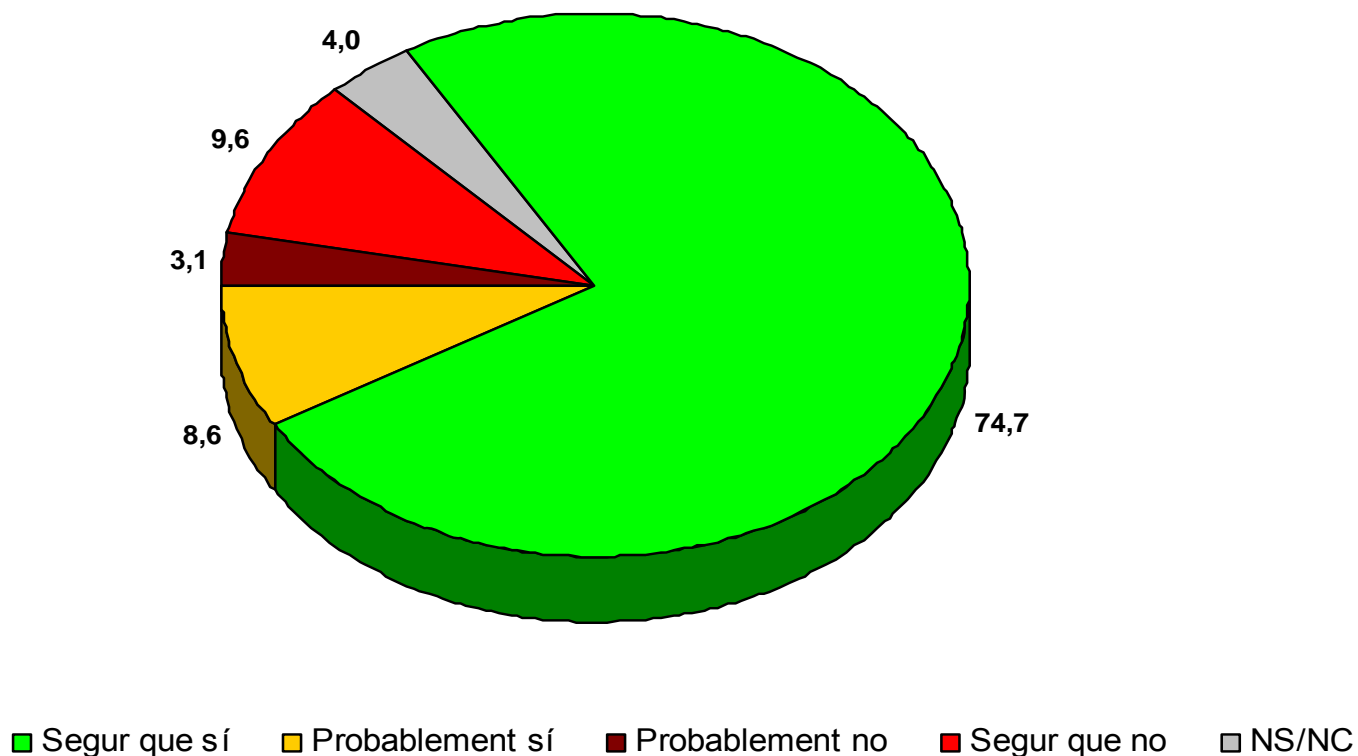
Em podria dir a quin partit o coalició va votar en les darreres eleccions generals?

(Base: enquestats que afirmen haver votat. N=1.694)



5. 4. ELECCIONS GENERALS: INTENCIÓ DE VOT (I)

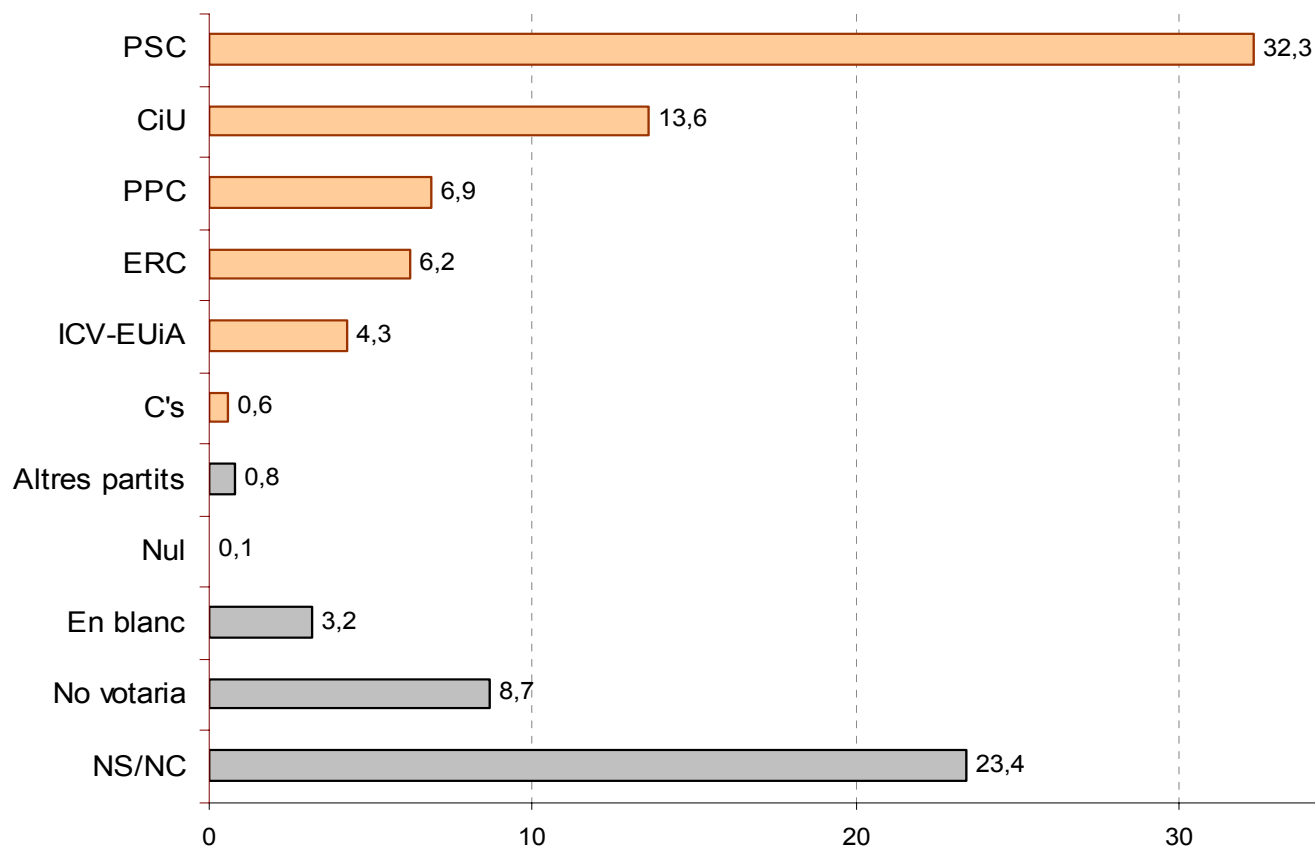
Suposant que demà se celebressin eleccions generals, vostè aniria a votar?





5. 4. ELECCIONS GENERALS: INTENCIÓ DE VOT (II)

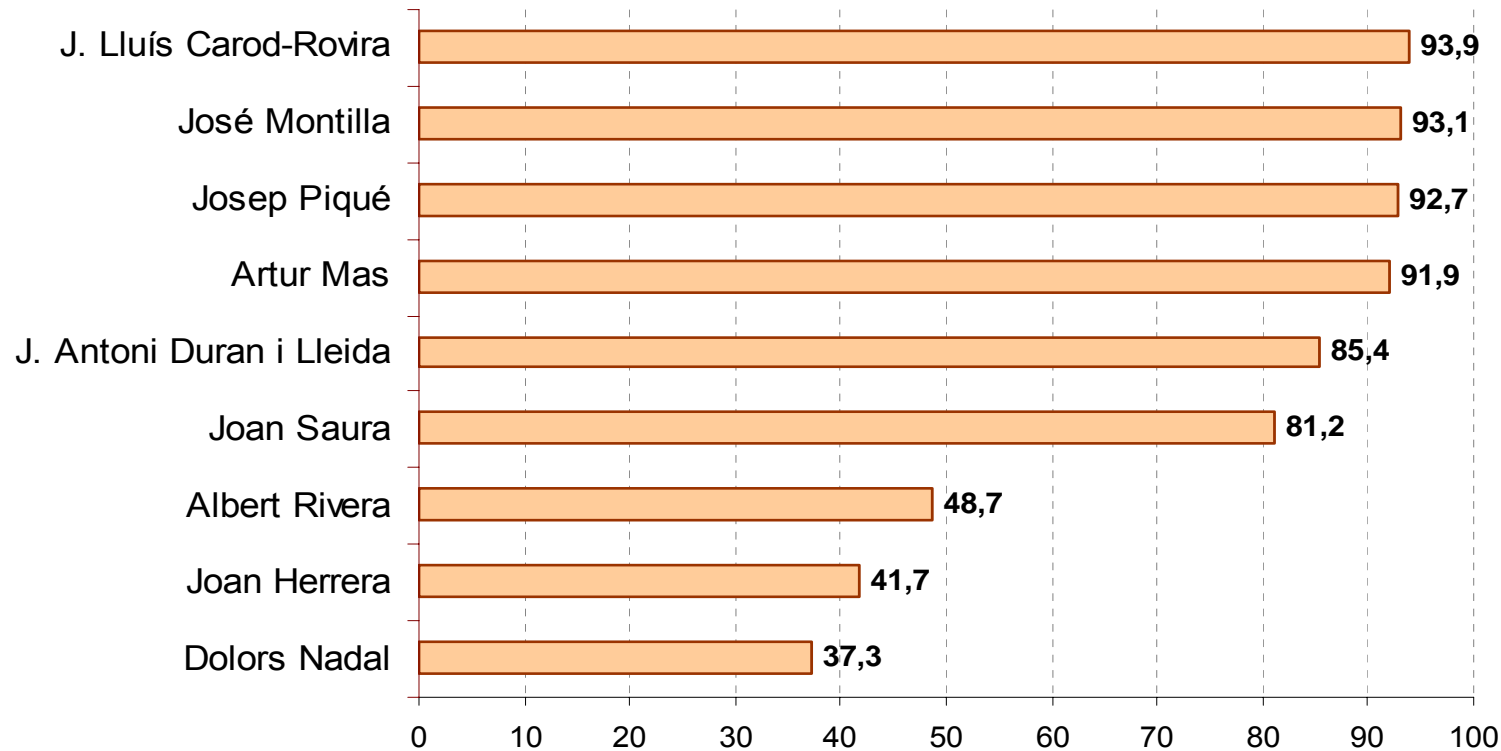
En qualsevol cas, si demà se celebressin eleccions generals, a quin partit o coalició votaria?



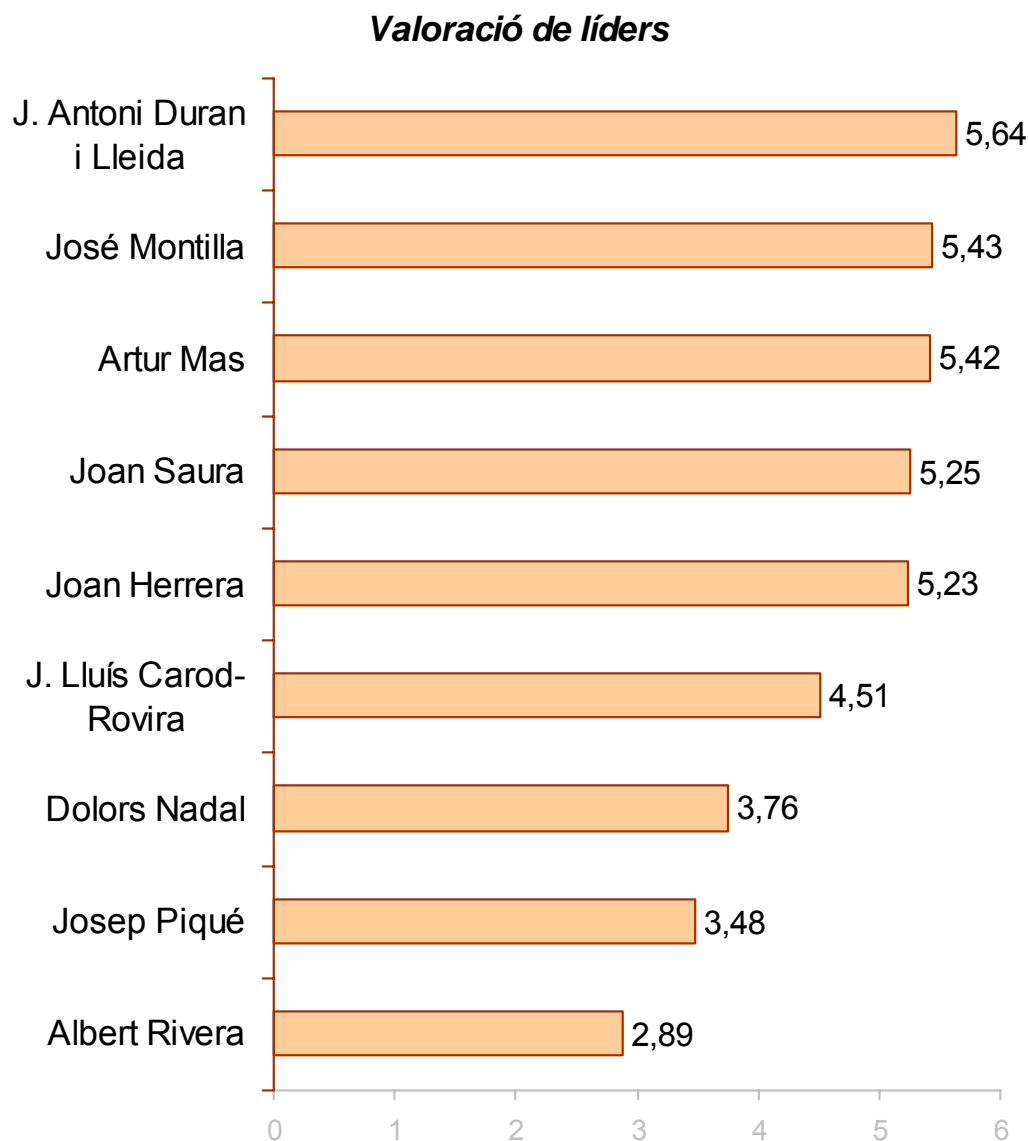


5. 5. CONEIXEMENT DELS LÍDERS

Coneixement de líders



5. 6. VALORACIÓ DELS LÍDERS



Valoració per record de vot autonòmic 2006



Líder	PP	ciu	esquerra	PSC	ICV	ciutadans
J. Antoni Duran i Lleida	5,06	6,90	5,01	5,71	4,81	4,90
José Montilla	3,80	4,50	5,40	7,42	5,66	3,87
Artur Mas	4,79	7,16	4,50	5,16	4,10	4,60
Joan Saura	3,09	4,42	5,83	6,26	6,84	3,47
Joan Herrera	2,79	4,68	5,88	5,56	6,71	4,64
J. Lluís Carod-Rovira	1,86	3,85	6,61	4,92	4,79	2,15
Dolors Nadal	4,63	3,88	3,46	3,90	3,43	3,79
Josep Piqué	6,26	3,91	2,45	2,58	2,88	4,64
Albert Rivera	4,80	2,41	1,77	2,88	2,27	6,43



6. RESUM



CONTEXT SOCIOPOLÍTIC

Principals problemes a Catalunya

- El problema que més preocupa als catalans és l'accés a l'habitatge (34,1%). A aquest problema, el segueix la immigració (27,8%) i, a continuació, els enquestats assenyalen la inseguretat ciutadana (20,1%), l'atur i la precarietat laboral (19,2%). El cinquè és la manca d'infraestructures i els problemes amb el transport (15,4%).
- Quan l'enquestat ha d'escollir entre un dels tres problemes que ha citat, el que és vist com a més important és l'accés a l'habitatge, seguit de la immigració, la inseguretat ciutadana i, en quart lloc, la insatisfacció amb la política.
- Davant d'aquests problemes, el 36,5% dels catalans creu que no hi ha cap partit que pugui donar-hi una solució. Si a aquest grup se li afegeixen els que no ho saben o no contesten el percentatge creix i arriba al 60,9%. Entre els que han citat alguna opció política, la resposta més freqüent és PSC (15,0%), seguida de CiU (10,3%).

Situació econòmica a Catalunya i Espanya

- El 54,8% dels catalans creu que la situació econòmica de Catalunya és bona o molt bona. La valoració en el cas espanyol és molt similar: el 52,7% la considera bona o molt bona.
- El 51,6% dels catalans creu que l'estat actual de l'economia catalana és el mateix que el de l'any anterior i el 35,3% afirma que la situació serà igual l'any vinent.
- Els que consideren que la situació econòmica millorarà representen el 23,3% mentre que els que creuen que empitjorarà representen el 25,8%.

Situació política actual a Catalunya i Espanya

- Respecte a la situació política actual de Catalunya, hi ha diversitat d'opinions: un 37,9% considera que la situació és dolenta o molt dolenta, mentre que el 36,4% la veuen bona o molt bona. La situació política a Espanya, però, rep una valoració molt més negativa que la catalana. A Espanya la valoració negativa (59,2%) supera en més de 21 punts la catalana.
- El 50,4% dels catalans considera que la situació política de Catalunya és ara igual que la de fa un any i el 27,2% creu que millorarà. D'altra banda, el 19,8% dels catalans sosté que la situació política actual és ara pitjor que la de l'any anterior. Els que creuen que la situació empitjorarà representen el 16,4%.



ACTITUDS DAVANT LA POLÍTIKA (I)

Interès per la política

- Els catalans que tenen molt o bastant interès per la política són més que no pas els que afirmen estar poc o gens interessats (49,6% i 48,4% respectivament).

Freqüència amb la qual es parla de política

- Els catalans que parlen amb molta o bastant freqüència de política representen el 47,8% del total, mentre que parlen amb poca freqüència, mai o gairebé mai sumen el 51,6%

Grau d'informació política

- Gairebé dos de cada tres catalans (64,3%) es considera molt o bastant informat del que passa en política.

Mitjans de comunicació

- El mitjà de comunicació més utilitzat per informar-se dels temes polítics és la televisió (71,7%), seguit de la premsa escrita (54,3%) i en tercer lloc, de la ràdio (31,5%). Internet és una font d'informació política encara poc utilitzada (10,9%). Finalment, un 11,9% dels catalans s'informen de política a través de la seva xarxa social -amics, coneguts i familiars-.
- Els informatius de televisió més vistos pels enquestats són els de TV3 (57,2%). Els segueixen de lluny els de TVE1 (11,2%), Antena 3 (9,5%) i Tele 5 (8,7%).
- Entre els que s'informen de política a través de la ràdio, l'emissora que emet els informatius amb més oients és Catalunya Ràdio amb el 34,1% de les respostes; la segueix la Cadena Ser (20,4%) i, ja a certa distància, Rac1 (8,2%).
- Pel que fa a la premsa escrita, el diari més llegit és La Vanguardia (30,6%). En segon lloc, se situa El Periódico (27,8%) i, en tercer lloc, El País (10,8%).



ACTITUDS DAVANT LA POLÍTICA (II)

Confiança social

- La major part dels catalans (53,9%) creu que normalment totes les precaucions són poques a l'hora de tractar amb la gent. Per l'altra banda, els que creuen que gairebé sempre es pot confiar en la gent representen el 38,4% del total de la mostra.

Satisfacció amb la democràcia

- El 47,2% dels catalans es troben molt o bastant satisfets amb el funcionament de la democràcia mentre que els que se senten poc o gens satisfets representen el 48,7%.

Eficàcia política

- El 71,3% dels catalans considera que els polítics no tenen en compte el que pensa la gent.
- Els que pensen que els polítics només busquen el benefici propi representen el 69,4%.
- El 48,8% dels catalans creu que la gent del carrer pot influir en el que fan els polítics mentre que el 47,3% no està d'acord amb aquesta afirmació.
- El 65,4% creu que la política sembla tan complicada que se'ls fa difícil entendre el que està passant.

Valoració general dels polítics

- En conjunt, la classe política rep una valoració d'aprovat, amb una mitjana de 5,03.



VALORS POLÍTICS (III)

Simpatia de partit

- Entre l'electorat català, el PSC és el partit que desperta més simpatia (23,8%). El segueix el CiU amb el 19,9% i ERC amb un 11,7%. Cal assenyalar que el 20,8% dels enquestats no sent simpatia per cap partit.

Proximitat de partit

- El partit al qual se senten més propers els enquestats és el PSC (2,95 en una escala de 1 a 5, on 1 es molt proper i 5 molt distant), seguit de CiU amb un 3,09; el tercer lloc és per ICV-EUiA amb un 3,13 i el quart és ocupat per ERC amb un 3,35. En darrer terme, trobem C's amb 4,14 i el PPC amb 4,39.

Ubicació en l'eix esquerra-dreta

- Els catalans tenen un posicionament ideològic decantat cap al centre-esquerra amb una mitjana del 4,51 (on 1 és la extrema esquerra i 10 l'extrema dreta).
- Pel que fa a la ubicació dels partits, ERC és el partit que queda més a l'esquerra amb una mitjana del 3,19; seguit per ICV-EUiA amb un 3,49; el PSC, amb un 4,33, és el partit que se situa més proper a la mitjana de la població. A la banda dreta de l'escala, s'hi troben CiU (6,11), C's (7,09) i el PPC (8,35).

Sentiment de pertinença

- El 41,5% de catalans se senten tan espanyols com catalans. Els que es consideren més catalans que espanyols o només catalans són el 45,3%.
- La mitjana se situa en un 3,48 en una escala de 1 a 5, on 1 és únicament espanyol i 5 únicament català.
- El partit considerat més catalanista ha estat ERC (amb un 4,61 molt proper a *únicament català*), seguit per CiU (4,15). ICV-EUiA queda situada en el 3,80, la posició més propera a la de la mitjana de la població (3,48). Situat plenament en l'àmbit del sentiment de pertinença dual s'hi troba el PSC, amb un 2,94. I, finalment, a la banda més espanyolista els enquestats situen a Ciutadans (2,28) i al PP (1,59).
- Més de la meitat dels catalans creu que Catalunya ha assolit un nivell insuficient d'autonomia (57,5%) i més d'un terç considera que Catalunya hauria de ser un estat dins d'una Espanya federal (35,3%). Per altra banda, l'autonomisme rep el suport del 37,0% i l'independentisme un 14,5%.



COMPORTAMENT ELECTORAL

Eleccions autonòmiques

- ❑ El partit que obté un record de vot més elevat és el PSC amb el 25,5%. El segueix de prop CiU amb el 24,4% i ERC amb el 15,0%. ICV-EUiA obté el 8,1%, el PPC el 5,1% i C's el 1,8%. El percentatge d'abstenció declarada és del 23,9% i els que no ho recorden o no volen contestar representen el 1,8% de la mostra entrevistada.
- ❑ Segons la intenció de vot, si demà se celebressin eleccions autonòmiques el partit més votat seria el PSC amb el 20,2% dels vots i, en segon lloc, es trobaria CiU amb el 19,5%. ERC obtindria el 9,6% dels sufragis mentre que ICV-EUiA arribaria al 7,2%. El PPC obtindria amb el 4,1% i, finalment, C's comptaria amb el 1,8%.
- ❑ El 71,8% dels catalans assegura que si ara se celebressin eleccions autonòmiques aniria a votar. Per contra, els que reconeixen actualment que, amb seguretat, s'abstindran representen el 10,8%, als que es podrien afegir un 4,0% més que veuen la seva abstenció com a probable.

Eleccions generals

- ❑ El partit que obté un major percentatge de record de vot és el PSC amb un 40,3% de les respostes. CiU se situa en segon lloc amb el 18,3%. El segueix ERC amb un 10,2%. Per darrere es troba el PPC amb el 8,2% i, finalment, ICV-EUiA amb el 4,6%. El percentatge d'abstenció declarada és del 19,5% i els que no ho recorden o no volen contestar arriben al 1,8%.
- ❑ Pel que fa la intenció de vot, el partit que rebria més vots si se celebressin unes eleccions generals seria el PSC amb el 32,3% del vot declarat; en segon terme, i a una distància de gairebé 19 punts, se situaria CiU amb el 13,6% de vots. La intenció de vot al PPC és del 6,9%, mentre que la d'ERC és del 6,2%. ICV-EUiA comptaria amb el 4,3% dels vots i, finalment, C's recolliria el 0,6%.
- ❑ El 74,7% dels catalans afirma que si ara se celebressin eleccions generals aniria a votar. Per contra, els que reconeixen actualment que, amb seguretat, s'abstindran representen el 9,6%, als que es podrien afegir fins a un 3,1% més que veuen la seva abstenció com a probable.



Coneixement i valoració de líders

- Carod-Rovira (93,9%), Montilla (93,1%), Piqué (92,7%) i Mas (91,9%) són, per aquest ordre, els líders més coneguts pels enquestats i tots ells superen el 90% de coneixement. Per sota d'aquest llindar, s'hi troben Duran i Lleida i Saura (85,4% i 81,2%, respectivament); i, ja a més distància, un darrer grup que no arriba al 50% de coneixement format per Rivera (48,7%), Herrera (41,7%) i Nadal (37,3%)
- Pel que fa a la valoració, el líder que obté una mitjana més elevada és Josep Antoni Duran i Lleida, amb un 5,64. El segon lloc és pel president Montilla (5,43) que es troba pràcticament empatat amb el líder de l'oposició Artur Mas (5,42). La quarta i cinquena posició són per Saura i Herrera (5,25 i 5,23, respectivament) que reben valoracions força similars. El primer líder que suspèn és Josep Lluís Carod-Rovira, amb un 4,51, seguit per Dolors Nadal (3,76), Josep Piqué (3,48) i, en darrer lloc, Albert Rivera (2,89).

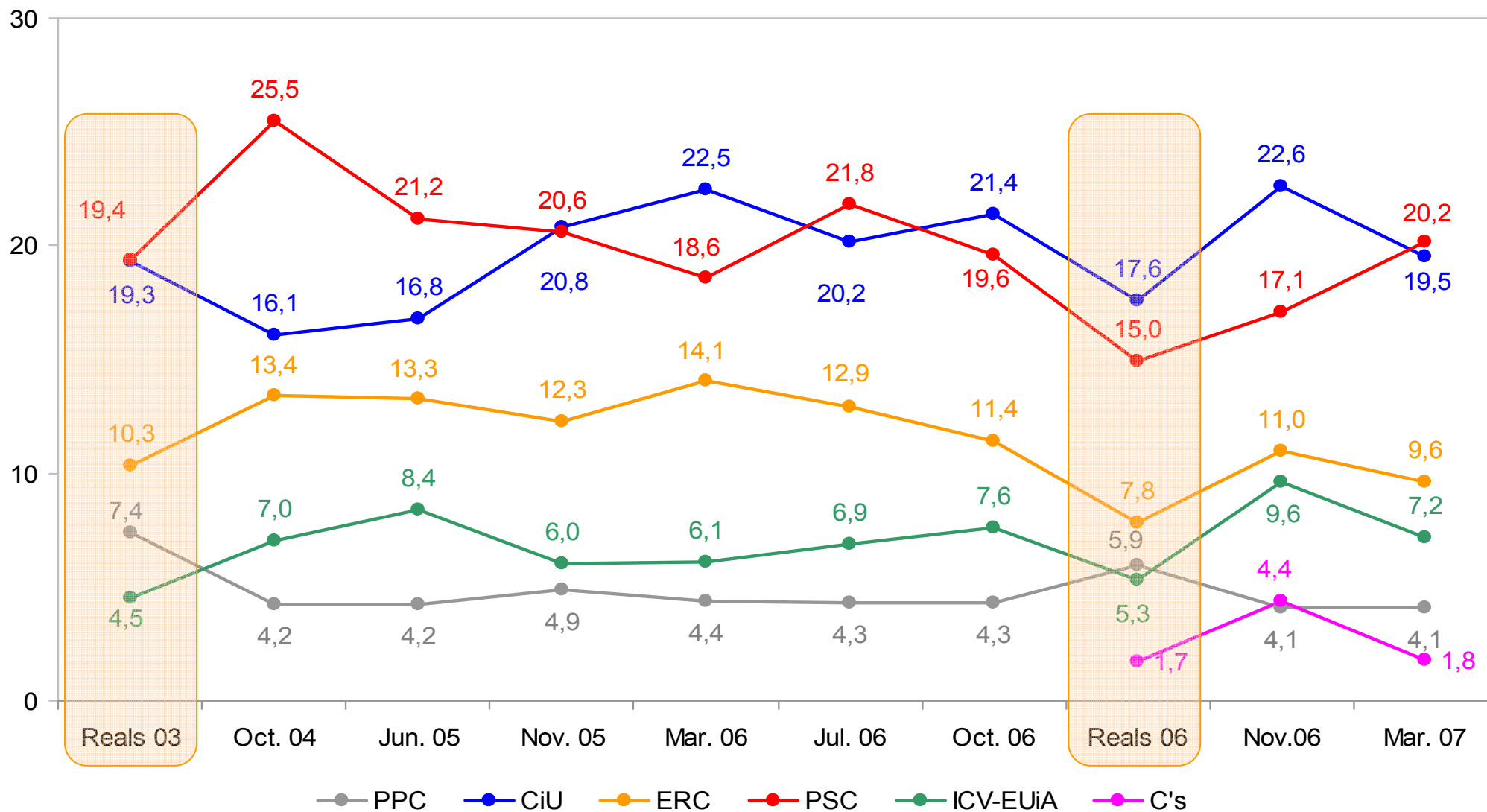


7. ANNEX



7.1. EVOLUCIÓ DE LA INTENCIÓ DIRECTA DE VOT AUTONÒMIC

Intenció directa de vot autonòmic per partits





7. 2. CREUAMENT DEL RECORD DE VOT AUTONÒMIC PER LA INTENCIÓ DE VOT AUTONÒMIC

Record de vot

Intenció de vot

	PPC	CiU	ERC	PSC	ICV- EUiA	C's	Altres	Blanc	No va votar	NS/NC	Total
PPC	74,4	-	0,8	0,5	-	12,9	-	3,3	3,2	-	4,1
CiU	8,5	79	3,6	2,6	1,5	12,9	-	3,3	12,1	3,9	19,5
ERC	-	0,8	68,8	1,2	-	-	-	1,7	5,3	0,8	9,6
PSC	-	1,5	2,8	84,9	4,5	-	-	1,7	11,7	1,9	20,2
ICV-EUiA	-	-	2,4	2,2	82	-	-	-	5,9	0,4	7,2
C's	3,7	0,5	-	0,5	-	58,1	-	3,3	2,0	0,8	1,8
Altres	-	-	2,4	-	-	6,5	100	-	0,7	0,8	1,0
Blanc	-	3,3	2,4	0,7	-	-	-	60	2,8	0,8	3,5
No votaria	7,3	4	2,8	0,5	2,3	-	-	8,3	31,6	5,1	10,5
NS/NC	6,1	11	13,8	7	9,8	9,7	0	18,3	24,8	85,6	22,7
Total	100	100	100	100	100	100	100	100	100	100	100
(N)	82	400	247	417	133	31	8	60	564	257	2.200