

## **Baròmetre de l'acció de Govern**

Enquesta encarregada per la Secretaria de Comunicació i la Direcció General  
d'Avaluació i Estudis

*Gener de 2002*

RPEEO 200

## ÍNDEX

I.	INTRODUCCIÓ .....	1
II.	METODOLOGIA .....	2
	• TRACTAMENT DE LES DADES .....	3
III.	CARACTERÍSTIQUES DE LA MOSTRA .....	4

## RESULTATS

1.	MARC DE REFERÈNCIA .....	7
1.1.	FETS MÉS NOTORIS DE L'ACTUALITAT A ESPANYA .....	7
1.2.	FETS MÉS NOTORIS DE L'ACTUALITAT A CATALUNYA .....	8
1.3.	PRINCIPALS PROBLEMES DE CATALUNYA .....	10
2.	PERCEPCIONS SITUACIÓ ECONÒMICA A CATALUNYA .....	14
2.1.	VALORACIÓ SITUACIÓ GENERAL .....	14
2.2.	VALORACIÓ SITUACIÓ PERSONAL .....	18
2.3.	PERSPECTIVES DE FUTUR .....	22
3.	FINANÇAMENT AUTONÒMIC .....	26
4.	IMMIGRACIÓ A CATALUNYA .....	27
5.	VALORACIÓ DE LES ADMINISTRACIONS PÚBLIQUES	
5.1.	VALORACIÓ GOVERN GENERALITAT .....	31
5.2.	VALORACIÓ ADMINISTRACIÓ LOCAL .....	32
5.3.	VALORACIÓ GOVERN CENTRAL A CATALUNYA .....	33

6. VALORACIÓ DEL GOVERN DE LA GENERALITAT PER ÀMBITS .....	34
7. VALORACIÓ PRESIDENT PUJOL .....	35
8. ACCIONS DEL GOVERN .....	36
8.1. HORARIS TRANSPORT PÚBLIC .....	36
8.2. PROGRAMA D'AJUTS A LA FAMÍLIA .....	37
8.3. PRESÈNCIA EN INSTITUCIONS EUROPEES.....	40
9. DOBLATGE DE PEL·LÍCULES.....	41
10. NOTORIETAT I VALORACIÓ LÍDERS POLÍTICS.....	45

## **I. INTRODUCCIÓ**

El Govern de la Generalitat de Catalunya realitza periòdicament un estudi per conèixer i seguir de forma sistemàtica l'estat de l'opinió pública catalana en relació a les diverses àrees d'actuació.

Els principals objectius de l'estudi són :

- Conèixer l'estat d'opinió dels ciutadans de Catalunya en relació amb els fets de més transcendència política, social i econòmica amb repercussió a Catalunya i a nivell estatal.
- Definir la valoració dels ciutadans sobre quin és l'impacte de l'acció de Govern en ells mateixos i els grups propers [feina, família, etc.].
- Determinar quina valoració fan els ciutadans de l'evolució de la situació econòmica de les persones, i del país en general .
- Analitzar de forma específica les opinions en relació al finançament autonòmic.
- Conèixer l'opinió sobre esdeveniments i/o actuacions puntuals.
- Relacionar tota la informació obtinguda amb les dades sociodemogràfiques de les mostres.

Aquest document respon a la segona "onada" del 2001 corresponent al mes de desembre.

L'anàlisi comprèn la comparació de les dades amb les dades obtingudes en les onades dels mesos de novembre de 2000 i juliol de 2001.

### III. CARACTERÍSTIQUES DE LA MOSTRA

EDAT	%
18 a 24 anys	11.8
25 a 34 anys	18.7
35 a 44 anys	17.3
45 a 54 anys	15.5
55 a 64 anys	13.2
65 anys o més	23.3
BASE	(1.400)

SEXE	%
Dona	51.8
Home	48.2
BASE	(1.400)

ASCENDÈNCIA	%
Nascut a Catalunya, ell i pares	37.3
Nascut a Catalunya, pares mixt	11.6
Nascut a Catalunya, pares fora	21.0
No nascut a Catalunya	30.0
BASE	(1.400)

GENERALITAT DE CATALUNYA  
Departament de la Presidència

<b>FORMACIÓ</b>	<b>%</b>
Sense estudis i/o primaris	27.6
Batxillerat elem. /EGB/ESO	33.6
Batxillerat superior/BUP/FP1	13.4
Universitaris mitjans / FP2	13.7
Universitaris superiors	11.7
<b>BASE</b>	<b>(1.400)</b>

<b>STATUS SOCIOECONÒMIC<sup>1</sup></b>	<b>%</b>
Alt	11.5
Mig-alt	8.5
Mig	19.0
Mig-baix	20.5
Baix	40.5
<b>BASE</b>	<b>(1.400)</b>

<sup>1</sup> A partir de la combinació de l'estandard europeu (formació + ocupació)

**RESULTATS**

## 1. MARC DE REFERÈNCIA

### 1.1. FETS MÉS NOTORIS DE L'ACTUALITAT A ESPANYA

- En relació a juliol ha baixat la notorietat de les accions terroristes d'ETA i en primer terme s'ha situat tot el relacionat amb l'atemptat de l'11 de setembre a Nova York, i la guerra de l'Afganistan, malgrat no siguin fets de l'àmbit espanyol.

FETS NOTORIS A ESPANYA	% DES. 2001
Atemptat 11 de setembre i guerra Afganistan	21.3
Terrorisme ETA	17.7
Relacionats amb la LOU	9.0
Cas Gescartera	6.3
Relacionats amb l'EURO	5.3
Onada de fred i nevades	4.7
Inflació i puja de preus	4.5
Augment de l'atur	3.6
Problemàtica immigrants	3.0
Actuació dels polítics en general	2.4
Conflicte diplomàtic amb Marroc	2.6
Pla Hidrològic Nacional	1.1
Violència domèstica	1.0
Altres (*)	4.8
Ns/Nc	33.2
(BASE)	(1400)

(\*) Altres aspectes mencionats són :

- Declaracions Jiménez de Parga, Prepotència del Govern Central, Pesta Porcina, Problemes a l'Argentina, Accidents de trànsit, Inseguretat



## 1.2. FETS MÉS NOTORIS DE L'ACTUALITAT A CATALUNYA

- Per sobre de tots els esdeveniments, destaca la menció del conjunt de fets relacionats amb les nevades, el fred, els aiguats i les seves conseqüències.
- En segon lloc, però amb mencions per sota del 10 % se situa l'aprovació de la LOU.

El detall de les respostes és el següent:

FETS NOTORIS A CATALUNYA	% DES. 2001
Onada de fred, nevades, aiguats	26.8
Aprovació de la LOU	8.4
Debat política general	3.5
Relacionat amb l'EURO	2.6
Moció de censura	2.4
Terrorisme ETA	2.3
Pesta Porcina	2.2
Fuga de presos	2.1
Manifestacions	1.9
Canvis al Govern de la Generalitat	1.6
Temes relacionats amb el Barça	1.4
Immigració	1.1
Augment de l'atur	1.0
Altres (*)	8.2
Ns/Nc	41.1
(BASE)	(1400)

(\*) Altres aspectes mencionats són:

- La crisi a l'Argentina, els impostos, els accidents de trànsit, la situació econòmica en general, inseguretat.

- En relació a tot el relacionat amb el fred, les nevades, etc., destaquen les diferències significatives observades en funció del lloc de residència dels entrevistats:

ESDEVENIMENTS DESTACATS	LLOC DE RESIDÈNCIA					
	BCN ciutat	AMB	Resta circums. BCN	Circums. Girona	Circums. Lleida	Circums. Tarragona
<b>Fred, nevades, etc</b>	11.2	21.3	28.6	27.7	<b>38.3 +</b>	<b>33.7+</b>
(BASE)	(161)	(150)	(189)	(300)	(300)	(300)

- En el cas de les mencions a la LOU, les diferències significatives observades ho són en funció de l'edat:

ESDEVENIMENTS DESTACATS	EDAT					
	18-24	25-34	35-44	45-54	55-64	65 ó més
<b>Aprovació de la LOU</b>	<b>29.7 +</b>	<b>5.0 -</b>	4.8	7.0	10.6	<b>2.9 -</b>
(BASE)	(171)	(260)	(252)	(216)	(175)	(326)

### 1.3. PRINCIPALS PROBLEMES DE CATALUNYA

L'agrupació de les respostes dels entrevistats a una pregunta espontània en relació als problemes més importants a Catalunya permet sintetitzar les preocupacions dels ciutadans en 5 grans grups :

	<b>NOV. 00</b> % mencions	<b>JUL. 01</b> % mencions	<b>DES. 01</b> % mencions
I. PROBLEMES DE CAIRE ECONÒMIC	51.1	48.2	<b>53.4</b>
II. IMMIGRACIÓ	10.4	28.8	<b>13.6</b>
III. TERRORISME / SEGURETAT CIUTADANA	<b>32.7</b>	21.6	<b>13.8</b>
IV. POLÍTICA / ACTUACIÓ POLÍTICS	16.9	12.8	<b>13.4</b>
V. ALTRES (Habitatge, Sanitat, Ensenyament, i altres)	29.0	29.6	<b>35.4</b>

#### I. PROBLEMES DE CAIRE ECONÒMIC

En relació a juliol es pot destacar un lleuger augment de les problemàtiques de caire econòmic, en base a la menció del tema de l'Euro (6.6 %)

El detall és el següent :

<b>PROBLEMES ESMENTATS</b>	<b>% Nov. 00</b>	<b>% JULIOL 01</b>	<b>% DES. 01</b>
ATUR / PRECARIETAT LABORAL	25.6	28.7	<b>24.6</b>
SITUACIÓ ECONÒMICA GENERAL	8.7	4.5	<b>6.6</b>
IMPOSTOS / PREUS	7.3	5.2	<b>7.9</b>
JUBILACIONS / PENSIONS	5.2	4.8	<b>5.5</b>
FINANÇAMENT	3.8	3.7	<b>2.0</b>
EURO / UNIÓ MONETÀRIA	0.4	0.7	<b>6.6</b>
DIFICULTATS PETITES EMPRESSES	0.1	0.6	<b>0.2</b>

- Destaquen les mencions a l'atur entre els entrevistats de 55 a 64 anys (33.2%) i els residents a l'AM de Barcelona (32.7 %).
- En relació a l'atur, aproximadament la meitat dels entrevistats considera que el proper any (2002) augmentarà notablement (16 %) o lleugerament (38.4%). Un 24 % opina que es mantindrà igual que el 2001 i un 10.2 % que disminuirà –Detall en pàg.16-

## II. IMMIGRACIÓ

Disminueix de forma sensible la percepció de tot el relacionat amb la immigració, com a problema, passant del 26 % de juliol a un 12 %, amb una situació similar a la de fa un any.

<b>PROBLEMES ESMENTATS</b>	<b>% Nov. 00</b>	<b>% JULIOL 01</b>	<b>% DES. 01</b>
IMMIGRACIÓ (INTEGRACIÓ)	9.2	<b>26.0</b>	<b>12.3</b>
RACISME	1.2	2.8	<b>1.3</b>

- Entre els entrevistats que citen la immigració com a un problema destaquen de forma significativa els residents a les comarques de Girona (17 % +).

### III. TERRORISME I SEGURETAT CIUTADANA

Segueix la disminució, ja observada a l'estudi de juliol<sup>2</sup>, de la menció dels problemes relacionats amb el terrorisme i la inseguretat ciutadana, excepte en el cas dels entrevistats de Barcelona ciutat i la seva AM, on la inseguretat es mencionada per un 11 % dels entrevistats.

PROBLEMES ESMENTATS	% Nov. 00	% JULIOL 01	% DES 01
TERRORISME	27.2	8.1	6.5
SEGURETAT CIUTADANA / VIOLÈNCIA	3.8	7.9	6.3
DROGA	1.7	5.6	1.0

### IV. ACTUACIÓ DELS POLÍTICS / POLÍTICA

Un altre eix, però amb molt menys pes, entorn del qual es concentren les preocupacions dels ciutadans és la **política** i concretament:

PROBLEMES ESMENTATS	% Nov. 00	% JULIOL 01	% DES. 01
L'ACTUACIÓ DELS POLÍTICS	7.9	6.2	8.0
RELACIÓ AMB ESPANYA	4.1	4.2	3.9
MANCA D'AUTONOMIA	2.6	1.1	--
CORRUPCIÓ	1.3	1.3	1.5
MANCA DE MENTALITAT NACIONAL	0.5	--	--
PROBLEMES POLÍTICS	0.5	--	--

<sup>2</sup> Cal recordar que l'onada del mes de novembre de 2000, va coincidir amb l'assassinat d'Ernest Lluch a mans d'ETA.

## V. ALTRES PROBLEMES

Altres preocupacions esmentades per sota del 5 % dels entrevistats, fan menció a:

- El funcionament de la **sanitat pública**
- Els **transports i les infraestructures**
- **Tot el derivat de les nevades, etc.**
- Els preus de l'**habitatge** i la dificultat per trobar-ne.
- El funcionament de l'**Ensenyament Públic** i l'educació en general.
- La **polèmica lingüística**.
- La situació de la **pagesia**.
- El **medi ambient**, mencionat com a problema pel 2.6% dels entrevistats
- La polèmica generada pel **Pla Hidrològic** i el transvasament de l'Ebre.

El detall de les respostes és el que mostra la taula següent :

PROBLEMES ESMENTATS	% Nov. 00	% JULIOL 01	% DES 01
SANITAT	6.2	4.9	<b>4.2</b>
TRANSPORTS / INFRAESTRUCTURES	4.2	4.3	<b>4.4</b>
HABITATGE	2.7	4.0	<b>2.9</b>
EDUCACIÓ / ENSENYAMENT	4.6	3.5	<b>5.1</b>
LLENGUA	3.1	3.2	<b>2.7</b>
SITUACIÓ DEL CAMP	1.3	2.9	<b>0.6</b>
MEDI AMBIENT	2.6	2.5	<b>1.7</b>
AIGUA / PLA HIDROLÒGIC	-	1.5	<b>1.1</b>
INCENDIS	-	1.2	--
PEATGES	-	1.1	--
JUSTÍCIA	0.5	0.5	<b>1.8</b>
DERIVATS DE LES NEVADES, ETC	-	-	<b>4.3</b>

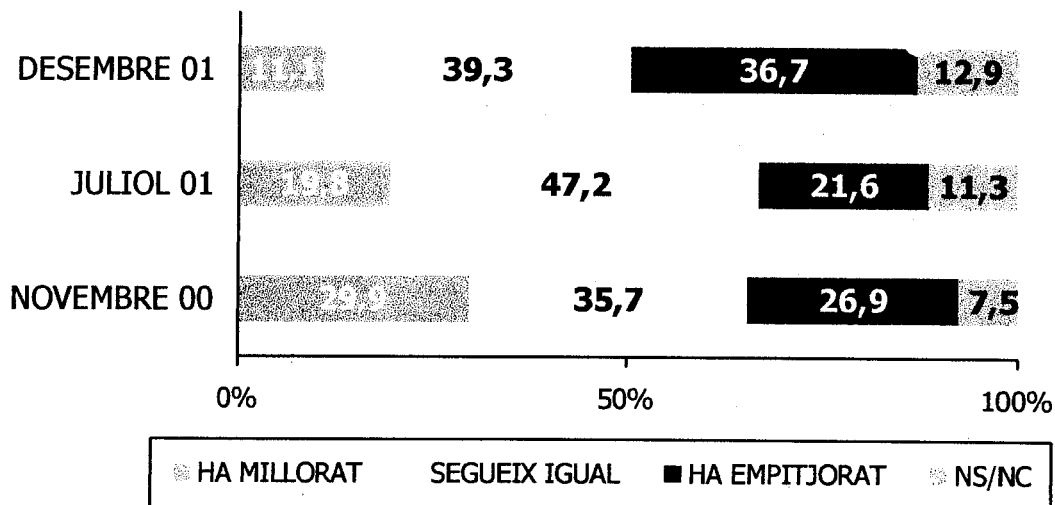
## 2. PERCEPCIONS SITUACIÓ ECONÒMICA A CATALUNYA

### 2.1. VALORACIÓ SITUACIÓ GENERAL

S'observa que hi ha aproximadament una tercera part dels entrevistats (37 %) que té la percepció que la situació econòmica ha empitjorat, però també un percentatge similar (39 %) que creu que segueix igual que fa uns mesos.

#### Situació econòmica de Catalunya en els darrers mesos...

% s/TOTAL MOSTRA



El detall per segments és el que mostren les taules següents :

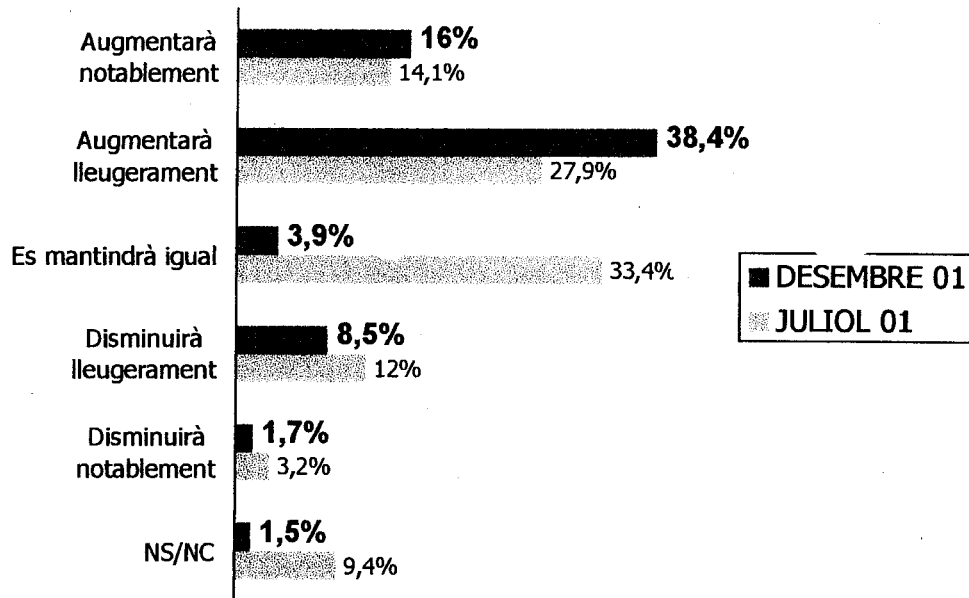
EVOLUCIÓ ECONÒMICA CATALUNYA	SEXE		EDAT					
	Homes	Dones	18-24	25-34	35-44	45-54	55-64	65 o més
HA MILLORAT	13.5	8.8	14.1	11.9	10.0	7.9	9.8	12.5
S'HA MANTINGUT	40.2	38.5	40.9	40.9	42.6	36.6	48.6	31.2
HA EMPITJORAT	37.1	36.3	32.3 -	34.4	35.4	42.9	29.8	41.3
NS/NC	9.2	16.5	12.6	12.7	12.0	12.5	11.8	15.0
(BASE)	(675)	(725)	(171)	(260)	(252)	(216)	(175)	(326)

EVOLUCIÓ ECONÒMICA CATALUNYA	LLOC DE RESIDÈNCIA					
	BCN ciutat	AMB	Resta circums. BCN	Circums. Girona	Circums. Lleida	Circums. Tarragona
HA MILLORAT	14.3	10.7	6.9 -	13.7	11.3	14.0
S'HA MANTINGUT	39.1	41.3	34.9 -	38.7	47.7 +	43.7
HA EMPITJORAT	36.6	36.0	42.3 +	32.0	25.7 -	32.3
NS/NC	9.9	12.0	15.9	15.7	15.3	10.0
(BASE)	(161)	(150)	(189)	(300)	(300)	(300)



### 2.1.1. Evolució futura del nivell d'atur

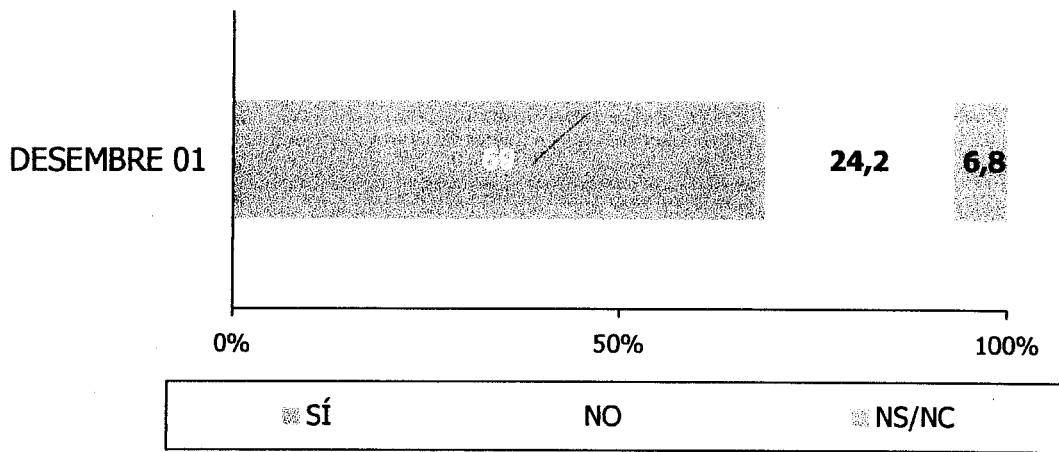
**Vostè creu que durant el proper any, el nivell d'atur...**  
% s/TOTAL MOSTRA



2.1.2. Conseqüències de l'11 de setembre

**Creu vostè que els fets de l'onze de setembre a Estats Units han afectat negativament a l'economia catalana?**

% s/TOTAL MOSTRA



La majoria d'entrevistats creu que els fets iniciats l'11 de setembre als EEUU, tindran conseqüències negatives per a l'economia catalana, però com detallem a la pàgina 21, s'opina que la crisi que pugui generar-se a nivell de país no afectarà de forma negativa a nivell personal.

## 2.2. VALORACIÓ SITUACIÓ PERSONAL

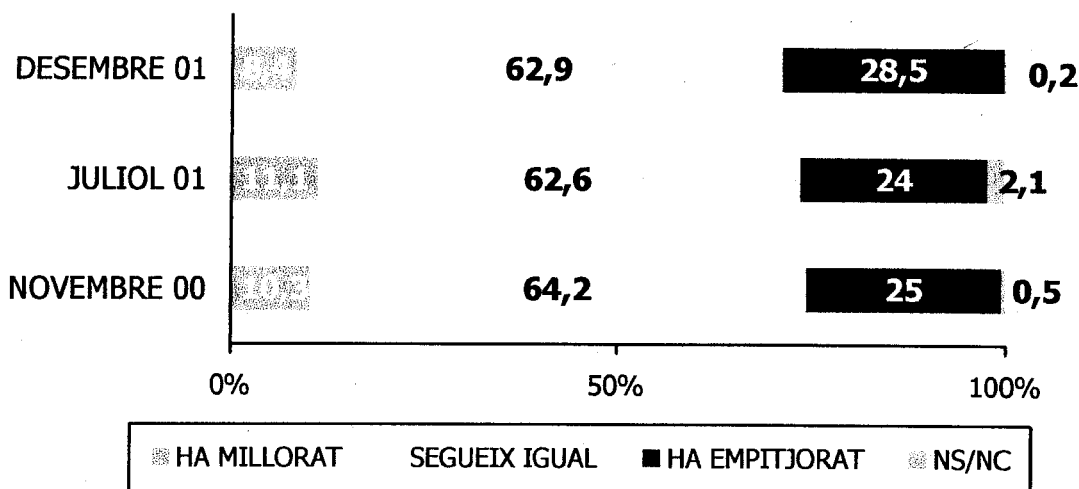
P-6

### 2.2.1. SITUACIÓ GENERAL

No s'observen diferències significatives en relació als resultats obtinguts el mes de juliol. Es manté el % dels que opinen que la seva situació segueix igual, i un lleuger increment dels que manifesten que ha empitjorat.

#### En els darrers mesos ha notat si la seva situació econòmica personal o la de la seva família....

% s/TOTAL MOSTRA



Per segments, les diferències més notables s'observen en funció de l'edat dels entrevistats:

EVOLUCIÓ SITUACIÓ PERSONAL	EDAT					
	18-24	25-34	35-44	45-54	55-64	65 o més
HA MILLORAT	16.1 +	9.5 +	9.5	6.4	6.4	5.2
SEGUEIX IGUAL	64.1	63.2	63.4	67.5	63.8	58.1 -
HA EMPITJORAT	19.6 -	27.2 -	26.8	25.7	29.8	36.4 +
(BASE)	(171)	(260)	(252)	(216)	(175)	(326)

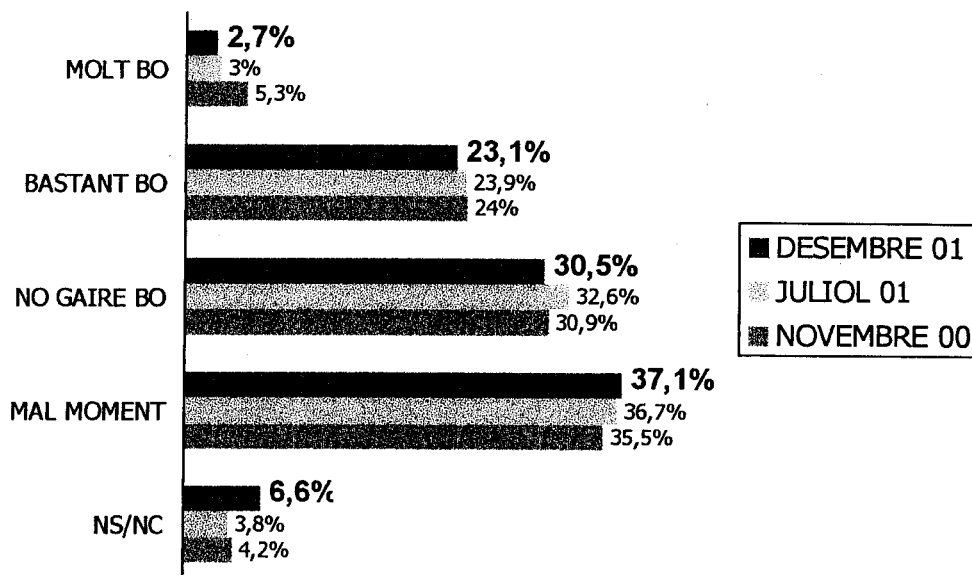
Pel que fa a la descripció de la situació personal, els resultats obtinguts són els següents :

DESCRIPCIÓ SITUACIÓ ECONÒMICA PERSONAL (SUGGERIT)	% Nov. 00	% JULIOL 01	% DES. 01
Ens estem endeutant	5.4	5.7	<b>3.8</b>
Estem recorrent als nostres estalvis	8.9	7.1	<b>6.6</b>
Arribem justos a final de mes	40.7	<b>49.8</b>	<b>47.3</b>
Estem estalviant una mica	37.5	30.9	<b>37.3</b>
Estem estalviant molt	1.5	1.8	<b>2.2</b>
NS/NC	5.9	4.8	<b>2.8</b>
(BASE)	(800)	(1400)	<b>(1400)</b>

## 2.2.2. Moment per a l'estalvi

A la vista de la situació econòmica general, vostè creu que per estalviar ara és un moment ....

% s/TOTAL MOSTRA

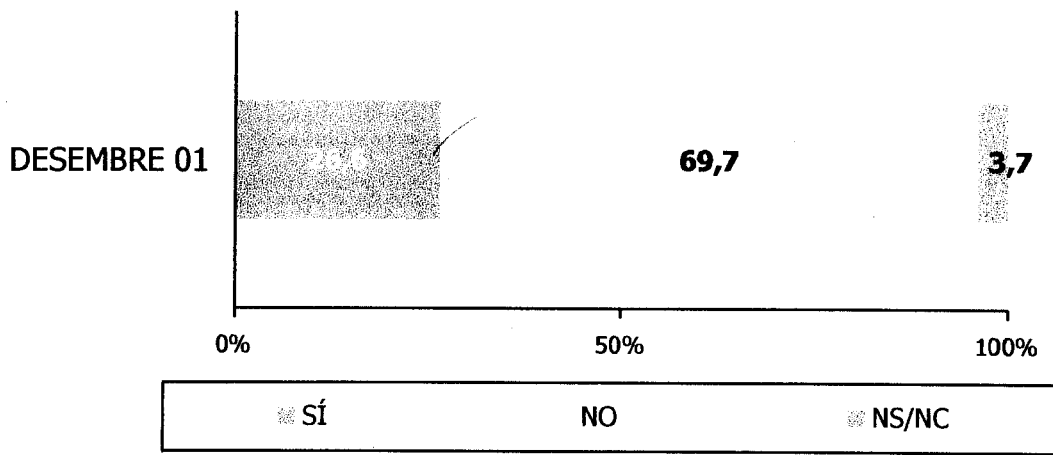


Per segments, les diferències més notables s'observen en funció de l'edat dels entrevistats:

MOMENT PER ESTALVIAR	EDAT					
	18-24	25-34	35-44	45-54	55-64	65 o més
MOLT BO	7.2	1.2	0.4	2.4	3.5	3.1
BASTANT BO	<b>33.4 +</b>	28.8	23.6	21.0	18.1	17.0
NO GAIRE BO	27.5	36.0	26.8	24.9	<b>37.2 +</b>	30.4
MAL MOMENT	26.1	28.4	39.4	<b>44.9 +</b>	36.8	43.1
NS/NC	5.7	5.7	9.9	6.8	4.4	6.5
(BASE)	(171)	(260)	(252)	(216)	(175)	(326)

2.2.3. Conseqüències de l'11 de setembre

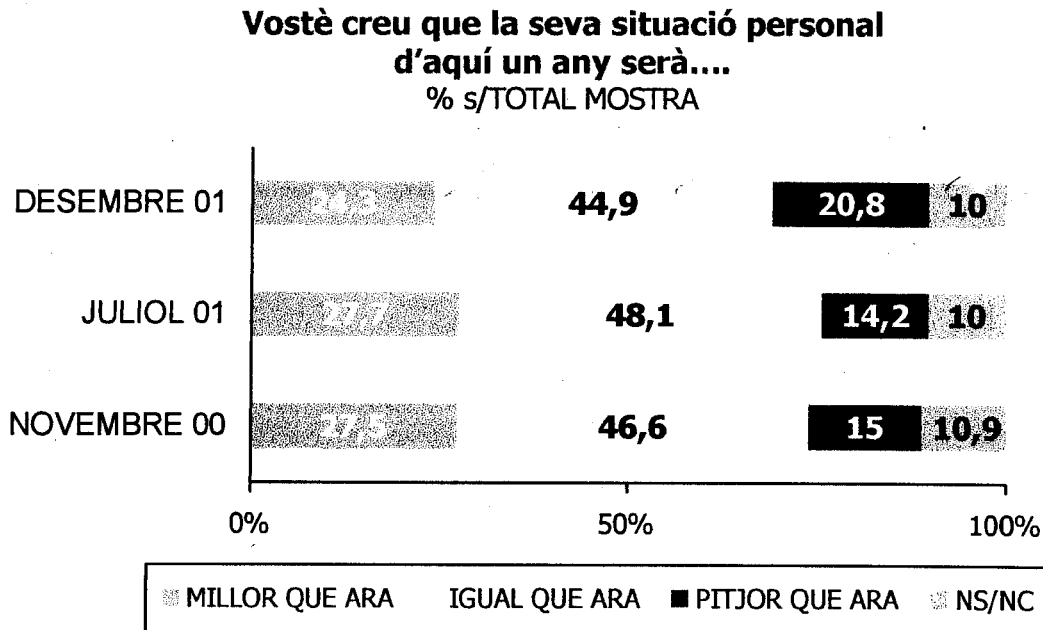
*P. 13*  
**Creu vostè que els fets de l'onze de setembre a Estats Units l'han  
afectat negativament a nivell personal?**  
% s/TOTAL MOSTRA



### 2.3. PERSPECTIVES DE FUTUR

Com ja es detectava a l'estudi del passat mes de juliol, pràcticament la meitat dels entrevistats no preveuen canvis importants en relació a la seva situació personal i/o familiar.

Malgrat això s'observa un lleuger increment dels que pensen que el 2002 serà pitjor que el 2001.



- Entre els més optimistes destaquen un cop més el joves de 18 a 34 anys, i els residents a l'AM de Barcelona.

El detall de les respostes en el conjunt de la mostra és el següent :

PERSPECTIVES DE FUTUR	SEXE		EDAT					65 o més
	Homes	Dones	18-24	25-34	35-44	45-54	55-64	
MILLOR QUE ARA	27.2	21.5	42.6 +	39.7 +	29.3 +	21.2	15.1	6.1 -
IGUAL QUE ARA	46.8	43.2	32.6	40.6	47.8	52.0	51.3	44.2
PITJOR QUE ARA	17.2	24.2	15.7	14.0	16.7	10.1	25.4	36.6 +
NS/NC	8.8	11.1	9.2	5.6	6.2	16.6	8.2	13.2
(BASE)	(675)	(725)	(171)	(260)	(252)	(216)	(175)	(326)

PERSPECTIVES DE FUTUR	LLOC DE RESIDÈNCIA					
	BCN ciutat	AMB	Resta circums. BCN	Circums. Girona	Circums. Lleida	Circums. Tarragona
MILLOR QUE ARA	25.5	32.7 +	19.6	19.3	18.7	23.3
IGUAL QUE ARA	42.9	41.3	43.9	54.7 +	58.3 +	44.7
PITJOR QUE ARA	22.4	14.7	28.0	16.0	13.3	19.0
NS/NC	9.3	11.3	8.5	10.0	9.7	13.0
(BASE)	(161)	(150)	(189)	(300)	(300)	(300)

En relació a les expectatives de futur, s'ha demanat als entrevistats la probabilitat de què realitzin en el proper any un seguit de despeses importants, indicadors de l'activitat econòmica :

- Comprar un cotxe
- Realitzar obres de millora a la llar
- Invertir en borsa
- Adquirir un habitatge (a dos anys vista)



P. 9

### Comprar un cotxe

- El 11.1 % considera molt o bastant probable comprar-se un cotxe durant l'any 2002, percentatge similar al de fa un any.

COMPRAR COTXE	%	%	%
	Nov. 00	JULIOL 01	DES. 01
MOLT + BASTANT PROBABLE	12.5	15.6	11.1
POC PROBABLE	15.8	15.4	15.0
GENS PROBABLE	70.9	67.4	72.9
NS/NC	0.8	1.6	1.0

P. 9

### Millores a la llar (despesa important)

- El 14 % dels entrevistats considera que serà molt o bastant probable que facin una despesa important per reformar i/o millorar la seva llar.

MILLORES A LA LLAR	%	%	%
	Nov. 00	JULIOL 01	DES. 01
MOLT + BASTANT PROBABLE	21.9	19.5	14.0
POC PROBABLE	15.1	16.9	17.0
GENS PROBABLE	62.1	62.5	68.5
NS/NC	0.9	1.2	0.6

P-9 **Invertir en borsa**

- Només un 5 % d'entrevistats té previst invertir en borsa durant el 2002, situació molt per sota a la detectada ara fa un any.

INVERTIR EN BORSA	%	%	%
	NOV. 00	JULIOL 01	DES 01
MOLT + BASTANT PROBABLE	11.5	8.6	5.0
POC PROBABLE	8.0	11.2	7.9
GENS PROBABLE	79.3	78.9	85.4
NS/NC	1.2	1.2	1.7

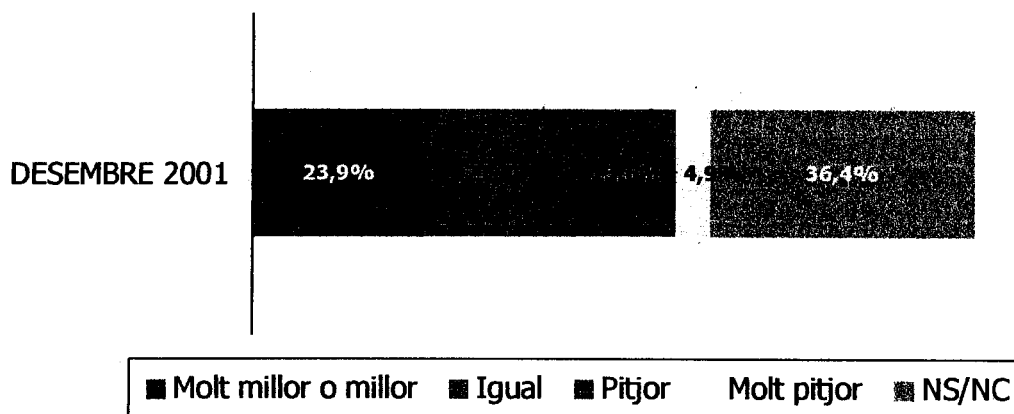
P-10 **Compr ar habitatge**

- Les perspectives de compra d'un habitatge segueixen marcant la tendència ja observada en l'enquesta del passat mes de juliol.

COMPRA HABITATGE	%	%	%
	NOV. 00	JULIOL 01	DES. 01
SEGUR SI	8.0	6.5	6.5
POSSIBLE	10.1	11.2	10.8
PROBABLEMENT NO	13.8	13.2	16.8
SEGUR NO	68.1	69.1	65.9

### 3. FINANÇAMENT AUTONÒMIC

**El sistema de finançament acordat entre el Govern de la Generalitat i el Govern Central és.... que el que s'estava aplicant fins ara?**  
% s/TOTAL MOSTRA



Les opinions en relació al nou model de finançament estan repartides amb percentatges similars entre els que creuen que és igual que l'anterior (21.3%) i els que opinen que és millor (23.9 %), amb un 18.5 % de desfavorables al nou sistema.

#### 4. IMMIGRACIÓ A CATALUNYA

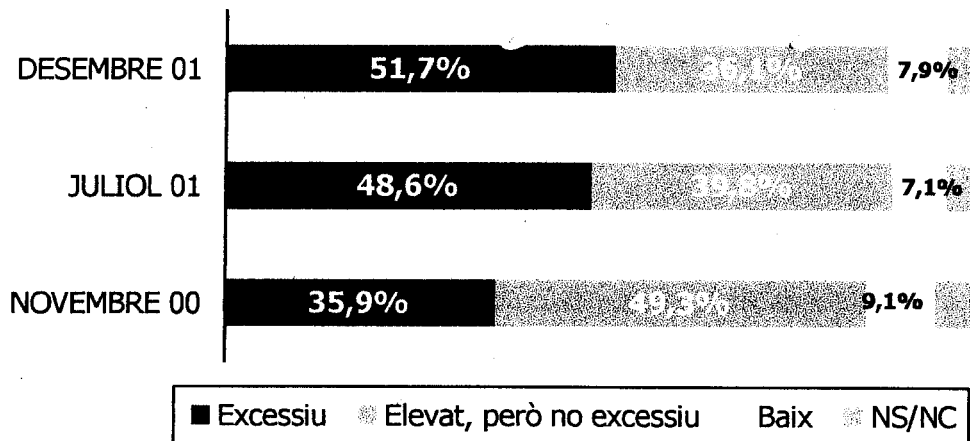
Per tal d'aprofundir en les opinions i percepcions dels ciutadans de Catalunya en relació a la immigració, el qüestionari del mes de desembre preguntava en relació a:

- Valoració de la magnitud de la immigració a Catalunya.
- Opinió en relació a la política d'immigració més adequada.
- Opinió en relació al paper de la Generalitat en aquesta qüestió.

Malgrat que tot el relacionat amb la immigració no s'ha mencionat de forma espontània com a un problema important, augmenta en relació a juliol i més en relació a fa un any el nombre d'entrevistats que pensa que la quantitat de immigrants és excessiva.

Els resultats per al conjunt de la mostra són els següents:

**En relació al número de persones procedents  
d'altres països que viuen a Catalunya, vostè creu que és...**  
% s/TOTAL MOSTRA



El detall per segments és el següent:

Número d'immigrants a Catalunya és...	SEXE		EDAT					
	Homes	Dones	18-24	25-34	35-44	45-54	55-64	65 o més
EXCESSIU	44.7	58.3	52.1	42.1	56.0	52.7	54.9	53.8
ELEVAT, NO EXCESSIU	38.2	34.1	37.7	46.7	31.0	32.1	34.9	33.8
BAIX	3.3	3.4	5.7	8.4	9.2	8.2	7.9	7.3
(BASE)	(675)	(725)	(171)	(260)	(252)	(216)	(175)	(326)

Número d'immigrants a Catalunya és...	LLOC DE NEIXEMENT/ASCENDÈNCIA			
	Catalunya ell i pares	Catalunya pares mixt	Catalunya pares fora	No nascut a Catalunya
EXCESSIU	49.6	44.8	56.0	54.1
ELEVAT, NO EXCESSIU	38.3	40.0	32.7	34.1
BAIX	6.9	13.5	6.4	7.9
(BASE)	(640)	(152)	(236)	(372)

Número d'immigrants a Catalunya és...	LLOC DE RESIDÈNCIA					
	BCN ciutat	AMB	Resta circums. BCN	Circums. Girona	Circums. Lleida	Circums. Tarragona
EXCESSIU	50.3	48.7	55.6	56.0	50.0	48.3
ELEVAT, NO EXCESSIU	34.8	41.3	33.9	29.3	37.7	38.7
BAIX	9.9	6.7	7.9	6.3	6.7	7.3
(BASE)	(161)	(150)	(189)	(300)	(300)	(300)

En relació a l'enquesta de juliol s'observa un estat d'opinió molt similar en relació a les polítiques que cal aplicar en relació als treballadors immigrants. El criteri majoritari és que cal facilitar l'entrada només als que tinguin un contracte de treball.

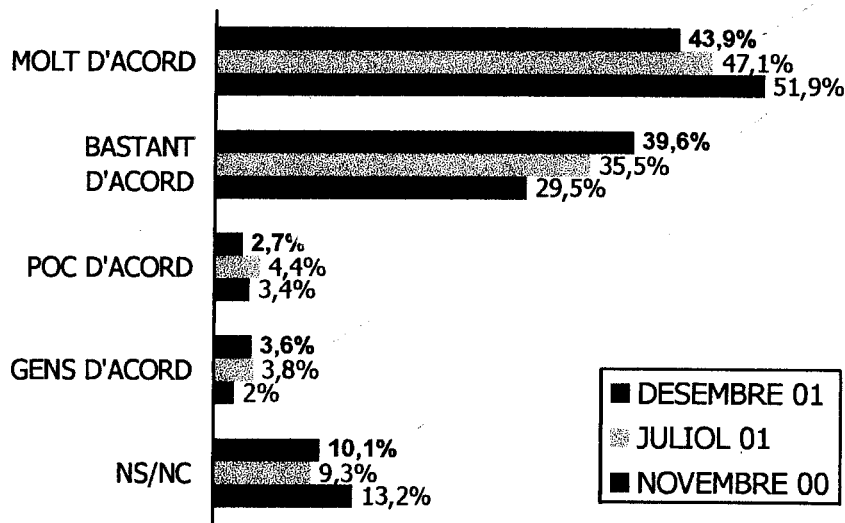
**Quina política creu vostè que seria la més adequada  
en relació amb els treballadors immigrants?**

% s/TOTAL MOSTRA

<b>POLÍTICA (SUGGERIDA)</b>	<b>% NOV. 00</b>	<b>% JULIOL 01</b>	<b>% DES. 01</b>
Facilitar l'entrada als treballadors immigrants	14.9	9.9	<b>8.6</b>
Facilitar l'entrada només als que tinguin contracte	64.2	<b>72.7</b>	<b>73.0</b>
Fer molt difícil l'entrada	8.7	6.6	<b>8.2</b>
Prohibir la entrada	5.8	4.8	<b>4.9</b>
NS/NC	6.4	6.0	<b>5.3</b>
(BASE)	(800)	(1400)	(1400)

Pel que fa al paper de la Generalitat, més del 80 % dels entrevistats està molt o bastant d'acord amb la següent afirmació : "El Govern de la Generalitat hauria de poder participar activament en la implantació de polítiques en relació a la immigració".

**Grau d'acord amb l'afirmació: "El Govern de la Generalitat hauria de poder participar activament en la implantació de polítiques en relació a la immigració".**  
% s/TOTAL MOSTRA



Els resultats són molt similars als de l'enquesta del passat mes de juliol, amb una majoria d'entrevistats que està d'acord amb que el Govern de la Generalitat tingui una participació activa en la implantació de polítiques en relació a la immigració.

## 5. VALORACIÓ DE LES ADMINISTRACIONS PÚBLIQUES

### 5.1. VALORACIÓ GOVERN GENERALITAT

La mitjana de valoració de la tasca realitzada pel Govern de la Generalitat se situa en **6.08** en una escala de l'1 al 10, mantenint la puntuació obtinguda el passat mes de juliol.

PUNTUACIÓ	% Nov.00	% JULIOL 01	% DES. 01
1 - 2	3.1	2.9	<b>3.7</b>
3 - 4	7.1	10.9	<b>10.0</b>
5 - 6	38.2	42.5	<b>41.2</b>
7 - 8	41.5	32.4	<b>34.9</b>
9 - 10	6.3	6.0	<b>5.5</b>
Ns/Nc	3.8	5.4	<b>4.7</b>
(BASE)	(800)	(1400)	(1400)

MITJANA (1 - 10)	6.33	6.08	6.08
------------------	------	------	------

VALORACIÓ GLOBAL ACTUACIÓ GENERALITAT	SEXE		EDAT					
	Homes	Dones	18-24	25-34	35-44	45-54	55-64	65 o més
MITJANA (1-10)	6.02	6.15	5.75	5.79	6.0	5.78	6.58	6.51
(BASE)	(675)	(725)	(171)	(260)	(252)	(216)	(175)	(326)

VALORACIÓ GLOBAL ACTUACIÓ GENERALITAT	LLOC DE RESIDÈNCIA					
	BCN ciutat	AMB	Resta circums. BCN	Circums. Girona	Circums. Lleida	Circums. Tarragona
MITJANA (1-10)	5.78	6.31	6.13	6.20	6.26	5.97
(BASE)	(161)	(150)	(189)	(300)	(300)	(300)



## 5.2. VALORACIÓ ADMINISTRACIÓ LOCAL

La mitjana de valoració de la tasca realitzada per l'Administració Local a Catalunya (Ajuntaments de cada entrevistat)<sup>3</sup> se situa en 5.73, en una escala de 1 al 10, lleugerament inferior per sota de les valoracions de juliol.

PUNTUACIÓ	% JULIOL 01	% DES. 01
1 - 2	8.2	10.7
3 - 4	12.3	13.8
5 - 6	36.4	32.6
7 - 8	29.0	28.1
9 - 10	10.0	9.5
Ns/Nc	4.1	5.3
(BASE)	(1400)	(1400)
<b>MITJANA (1 -10)</b>	<b>5.91</b>	<b>5.73</b>

Les mitjanes observades pels diferents segments de la mostra són les següents:

VALORACIÓ ADM LOCAL	SEXE		EDAT					
	Homes	Dones	18-24	25-34	35-44	45-54	55-64	65 o més
MITJANA (1-10)	5.64	5.83	5.36	5.31	5.83	5.69	5.89	6.16
(BASE)	(675)	(725)	(171)	(260)	(252)	(216)	(175)	(326)

VALORACIÓ ADM LOCAL	LLOC DE RESIDÈNCIA					
	BCN ciutat	AMB	Resta circums. BCN	Circums. Girona	Circums. Lleida	Circums. Tarragona
MITJANA (1-10)	<b>5.56</b>	5.68	5.74	<b>6.22</b>	6.07	5.62
(BASE)	(161)	(150)	(189)	(300)	(300)	(300)

<sup>3</sup> La mostra inclou un total de 72 municipis

### 5.3. VALORACIÓ GOVERN CENTRAL A CATALUNYA

La mitjana de valoració de la tasca realitzada pel Govern Central a Catalunya se situa en 4.63, en una escala de l'1 al 10, lleugerament per sota del mes de juliol.

PUNTUACIÓ	% JULIOL 01	% DES. 01
1 - 2	12.9	18.1
3 - 4	24.6	20.8
5 - 6	38.3	36.3
7 - 8	13.5	11.1
9 - 10	2.8	2.4
Ns/Nc	7.9	11.2
(BASE)	(1400)	(1400)
<b>MITJANA (1 -10)</b>	<b>4.77</b>	<b>4.63</b>

Les mitjanes observades pels diferents segments de la mostra són les següents:

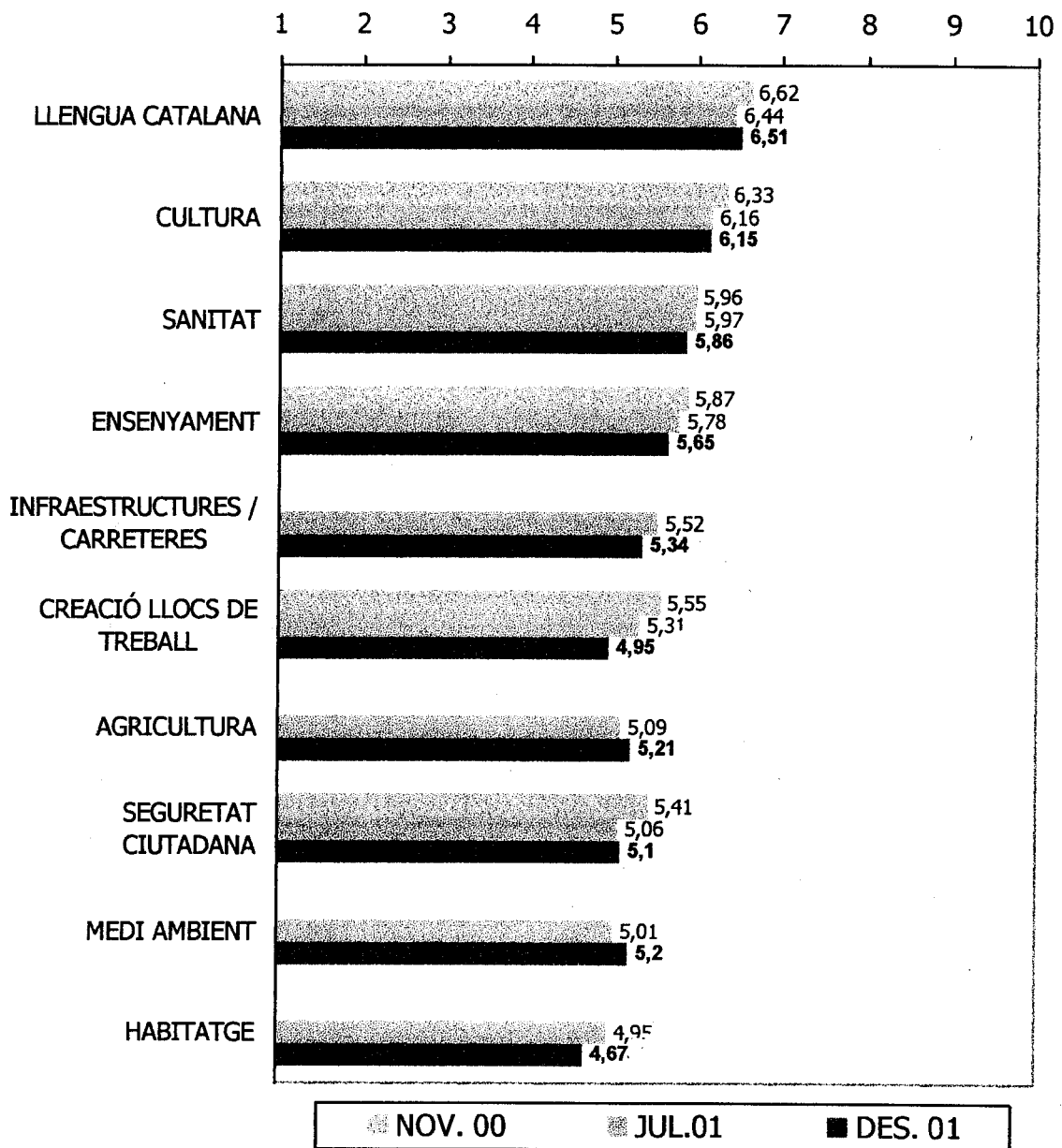
VALORACIÓ GOVERN CENTRAL	SEXE		EDAT					
	Homes	Dones	18-24	25-34	35-44	45-54	55-64	65 o més
MITJANA (1-10)	4.42	4.51	4.63	4.25	4.50	4.15	4.81	4.54
(BASE)	(675)	(725)	(171)	(260)	(252)	(216)	(175)	(326)

VALORACIÓ GOVERN CENTRAL	LLOC DE RESIDÈNCIA					
	BCN ciutat	AMB	Resta circums. BCN	Circums. Girona	Circums. Lleida	Circums. Tarragona
MITJANA (1-10)	4.29	4.77	4.30	4.61	4.54	4.54
(BASE)	(161)	(150)	(189)	(300)	(300)	(300)

## 6. VALORACIÓ DEL GOVERN DE LA GENERALITAT PER ÀMBITS

S'ha demanat als entrevistats que valoressin la tasca de la Generalitat en diferents àmbits d'actuació. Les valoracions mitjanes per al conjunt de la mostra són les que mostra el gràfic següent:

### Valoració mitjana (1-10)



**7. VALORACIÓ PRESIDENT PUJOL**

La mitjana de valoració de la tasca realitzada pel president de la Generalitat se situa en 6.1 en una escala de l'1 al 10.

PUNTUACIÓ	% Nov. 00	% JULIOL 01	% DES. 01
1 - 2	6.4	6.9	7.9
3 - 4	7.4	12.1	11.2
5 - 6	29.6	34.9	32.7
7 - 8	35.8	25.8	31.9
9 - 10	18.6	14.6	11.6
Ns/Nc	2.2	5.7	4.6
(BASE)	(800)	(1400)	(1400)
<b>MITJANA (1 -10)</b>	<b>6.6</b>	<b>6.1</b>	<b>6.1</b>

Les mitjanes observades pels diferents segments de la mostra són les següents:

VALORACIÓ J. PUJOL	SEXE		EDAT					65 o més
	Homes	Dones	18-24	25-34	35-44	45-54	55-64	
MITJANA (1-10)	6.05	6.1	5.15	5.74	5.93	5.67	6.95	6.68
(BASE)	(675)	(725)	(171)	(260)	(252)	(216)	(175)	(326)

VALORACIÓ J. PUJOL	LLOC DE RESIDÈNCIA					
	BCN ciutat	AMB	Resta circums. BCN	Circums. Girona	Circums. Lleida	Circums. Tarragona
MITJANA (1-10)	5.75	6.18	6.12	6.41	6.42	5.86
(BASE)	(161)	(150)	(189)	(300)	(300)	(300)

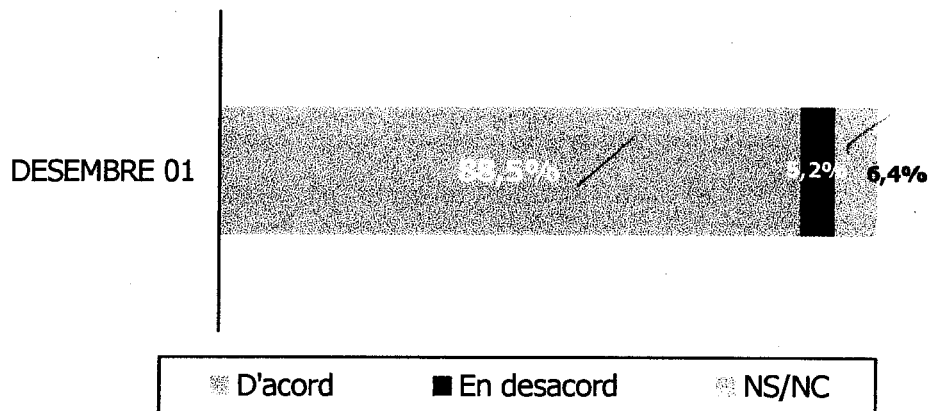
## 8. VALORACIÓ D'ACTUACIONS DEL GOVERN

S'ha comentat als entrevistats la posada en marxa o la previsió de fer tres actuacions concretes per part del Govern de la Generalitat: Augmentar els horaris nocturns del transport públic, un programa d'ajuts a la família i incrementar la presència de Catalunya en les institucions europees.

### 8.1. HORARIS TRANSPORT PÚBLIC

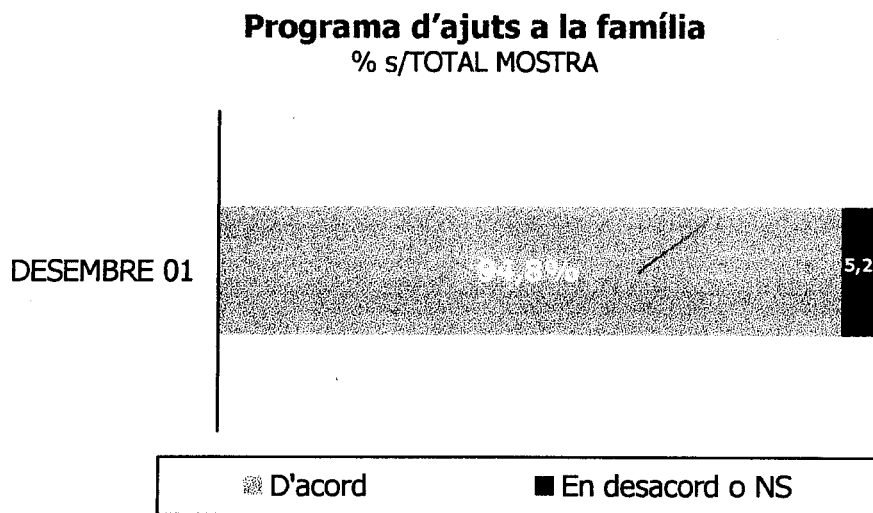
Pràcticament la totalitat de la mostra està d'acord amb la mesura.

#### Augmentar horaris nocturns de transport públic % s/TOTAL MOSTRA



## 8.2. PROGRAMA D'AJUTS A LA FAMÍLIA

Pràcticament la totalitat dels entrevistats estan d'acord amb un programa d'ajuts a la família.



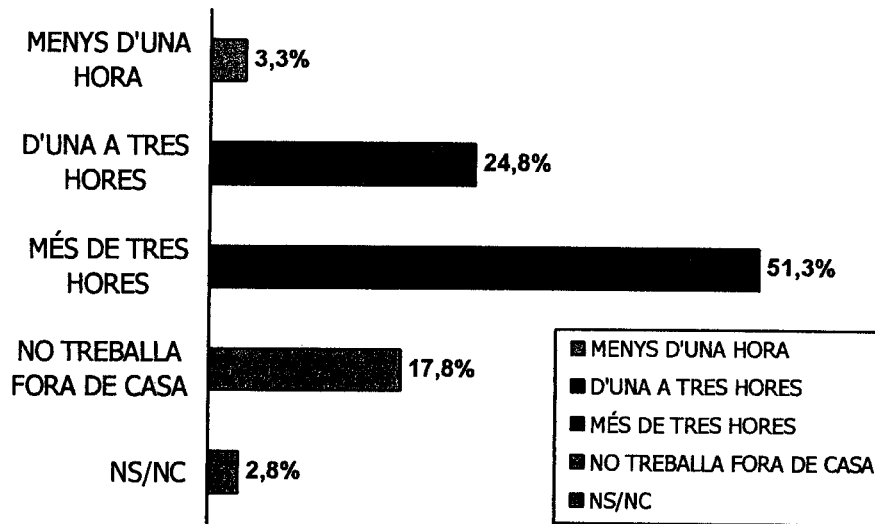
Per ampliar la informació en relació als ajuts a les famílies, l'enquesta ha incorporat una sèrie de preguntes sobre la combinació entre la vida familiar i la feina i de forma més concreta en el cas de les llars amb fills en edat escolar.

En aquest cas la mostra s'ha reduït a un total de  $n = 297$  persones

Els resultats obtinguts són els que es mostren a continuació:

**Si vostè treballa fora de casa, quantes hores diàries (excepte els caps de setmana) dedica aproximadament a estar amb els seus fills)?**

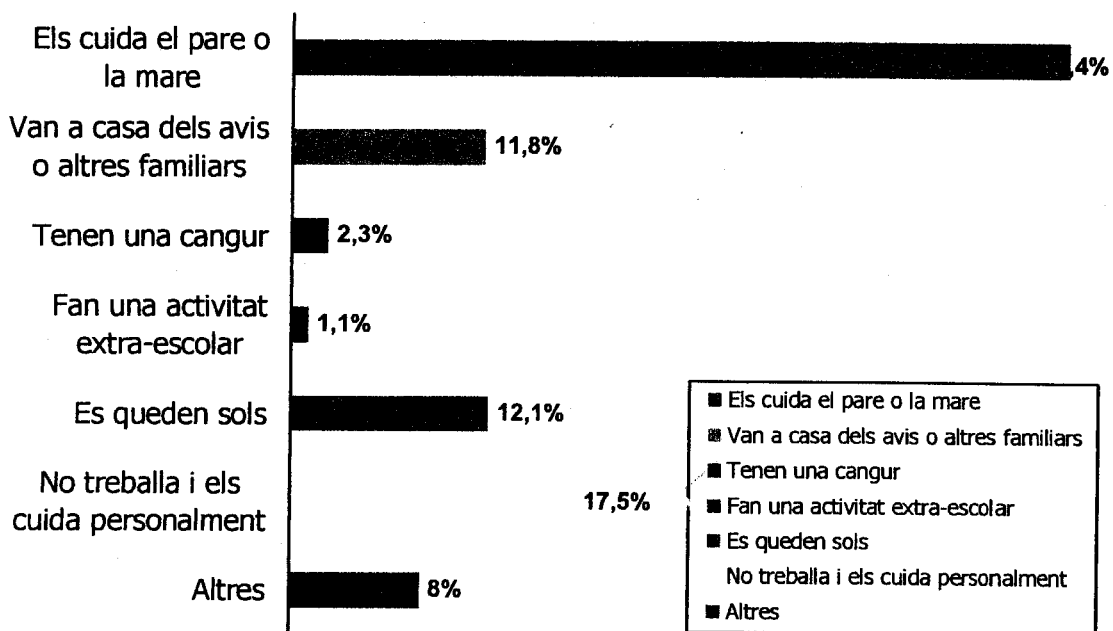
% s/ Total tenen fills en edat escolar n= 297



P-26

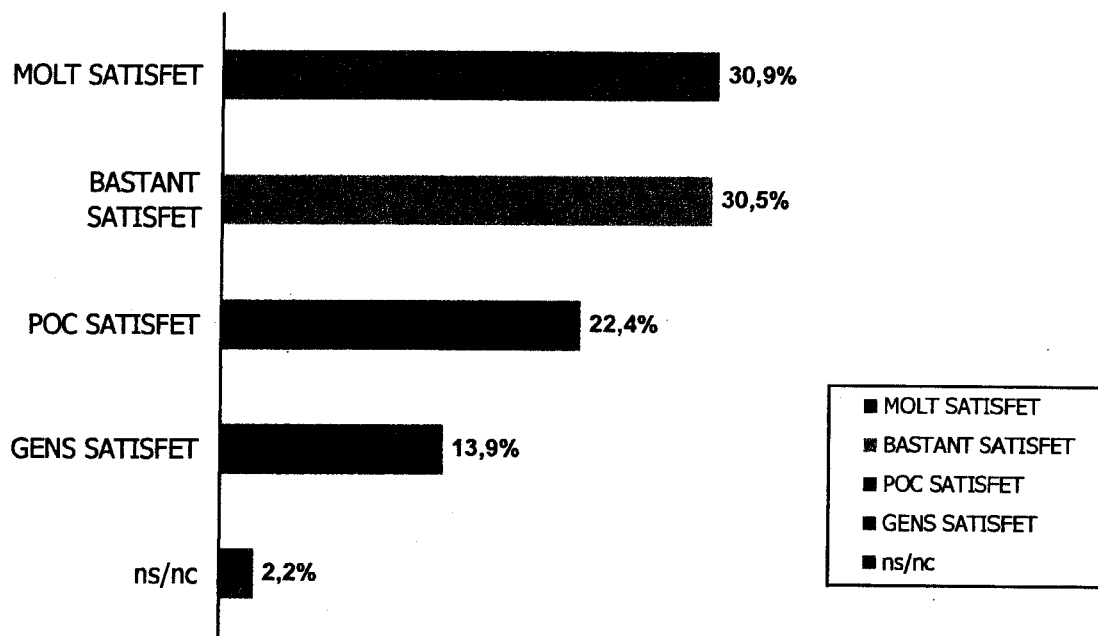
**Si vostè treballa, qui té cura dels seus fills habitualment quan surten de l'escola?**

% s/Total tenen fills en edat escolar n = 297



Com a complement a les preguntes anteriors s'ha demanat quin és el grau de satisfacció amb les hores dedicades als fills.

**Està satisfet amb el nombre d'hores que pot dedicar als seus fills ?**  
% s/Total tenen fills en edat escolar n = 297



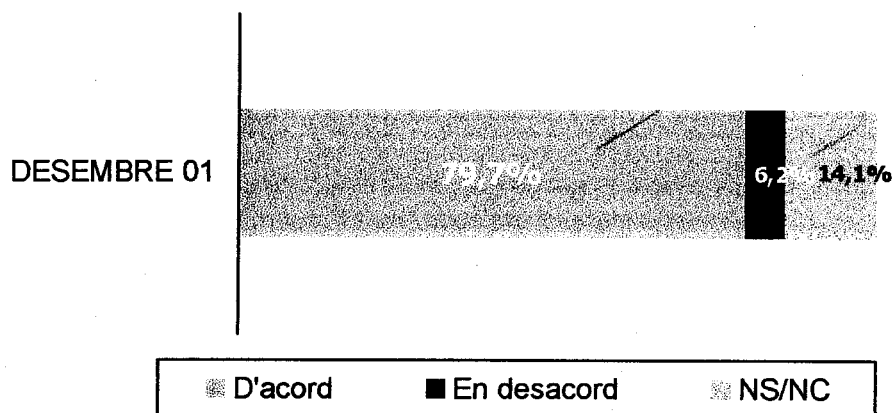


### 8.3. PRESÈNCIA EN INSTITUCIONS EUROPEES

Pràcticament la majoria dels entrevistats creuen que cal incrementar la presència de Catalunya en les institucions europees.

Aquesta opinió és significativament més estesa entre els entrevistats de 25 a 44 anys, amb opinions per sobre el 85 %.

**Incrementar la presència de Catalunya  
en les institucions europees**  
% s/TOTAL MOSTRA

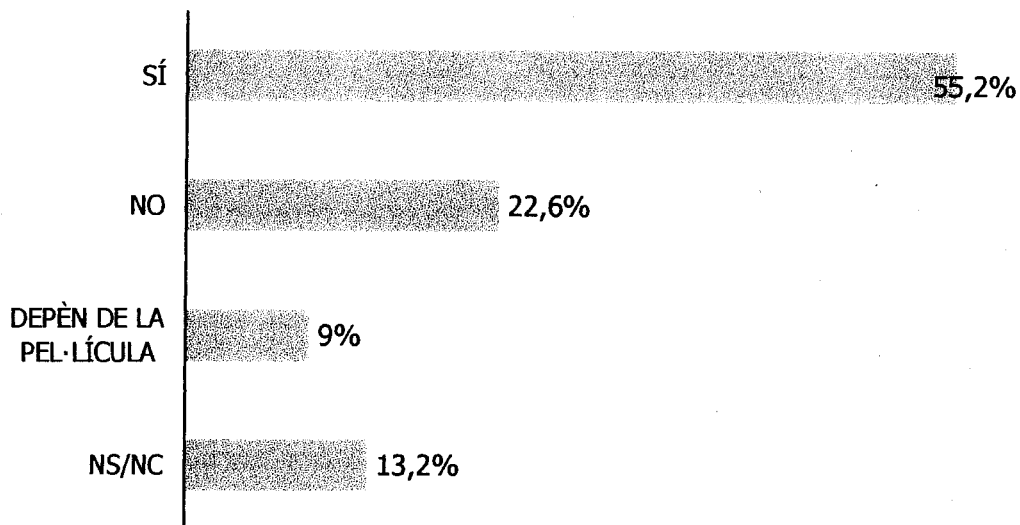


## 9. DOBLATGE DE PEL·LÍCULES

En relació al doblatge de pel·lícules s'han formulat dues preguntes:

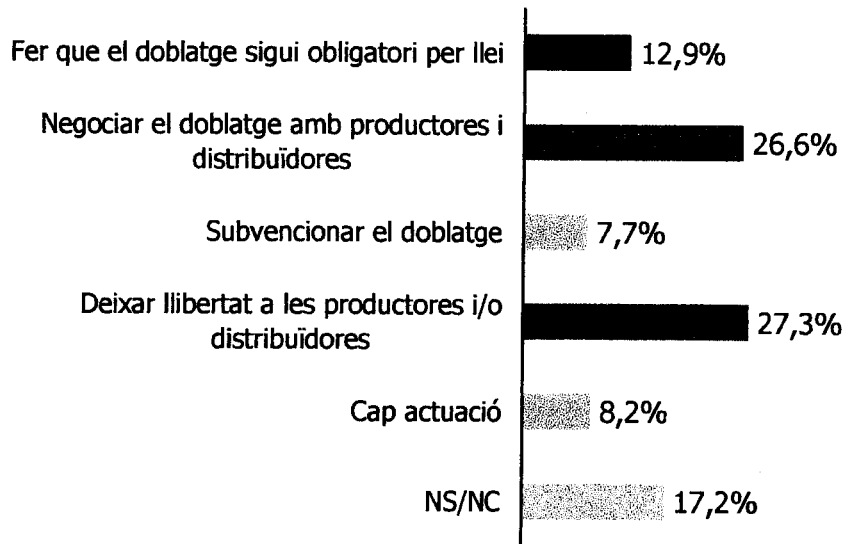
**Les pel·lícules estrangeres que es poden veure  
a Catalunya han de ser doblades en català?**

% S/TOTAL MOSTRA



**En relació amb el doblatge de pel·lícules en català,  
d'aquestes frases que llegiré, quina creu que ha de  
ser l'actuació del Govern de la Generalitat?**

% S/TOTAL MOSTRA



El detall de les respostes per segments és el següent:

Doblatge de pel·lícules	SEXE		EDAT					
	Homes	Dones	18-24	25-34	35-44	45-54	55-64	65 o més
DOBLATGE OBLIGATORI	15.2 +	10.7 -	19.6 +	15.2 +	17.4	9.0 -	6.2 -	10.6
NEGOCIAR EL DOBLATGE	30.4	23.1	26.5	26.9	28.3	26.6	34.3	21.0
SUBVENCIONAR EL DOBL.	7.0	8.4	15.9	11.8	7.1	7.3	4.3	3.0
DEIXAR LLIBERTAT	25.8	28.8	28.1	24.9	17.2	31.4	30.7	24.3
CAP	6.2	10.1	8.2	9.5	7.3	5.7	11.4	7.9
(BASE)	(675)	(725)	(171)	(260)	(252)	(216)	(175)	(326)

Doblatge de pel·lícules
DOBLATGE OBLIGATORI
NEGOCIAR EL DOBLATGE
SUBVENCIONAR EL DOBLATGE
DEIXAR LLIBERTAT PRODUCTORES/DIST.
CAP ACCIÓ
(BASE)

LLOC DE NEIXEMENT/ASCENDÈNCIA			
Catalunya ell i pares	Catalunya pares mixt	Catalunya pares fora	No nascut a Catalunya
22.3 +	14.4	8.1	4.0
28.0	24.3	27.5	25.2
8.9	16.2 +	8,2	2.8 -
19.7 -	30.7	30.0 +	33.7 +
6.3 -	4.1	12.3	9.4
(640)	(152)	(236)	(372)

## 10. NOTORIETAT I VALORACIÓ LÍDERS POLÍTICS

Les dades pel que fa a la notorietat i la valoració dels líders polítics suggerits són les següents:

LÍDERS POLÍTICS	% NOTORIETAT		VALORACIÓ MITJANA (1-10)	
	JUL.01	DES.01	JUL.01	DES.01
PASQUAL MARAGALL	88.6	<b>92.7</b>	6.1	<b>5.8</b>
ARTUR MAS	63.8	<b>63.7</b>	5.8	<b>5.8</b>
J.A DURAN I LLEIDA	67.4	<b>65.6</b>	5.9	<b>5.8</b>
J.LL CAROD ROVIRA	54.1	<b>52.0</b>	5.6	<b>5.6</b>
JOAN SAURA	38.8	<b>30.2</b>	5.5	<b>5.3</b>
RAFAEL RIBÓ	-	<b>58.4</b>	-	<b>5.3</b>
JOSEP MONTILLA	34.5	<b>26.3</b>	5.2	<b>5.1</b>
ALBERTO FERNÁNDEZ	53.9	<b>50.2</b>	4.1	<b>4.1</b>
<b>(BASE)</b>	<b>(1400)</b>	<b>(1400)</b>	<b>(1400)</b>	<b>(1400)</b>

VALORACIÓ	LLOC DE RESIDÈNCIA					
	BCN ciutat	AMB	Resta circums. BCN	Circums. Girona	Circums. Lleida	Circums. Tarragona
PASQUAL MARAGALL	5.90	6.21	5.47	5.77	5.80	6.05
ARTUR MAS	5.79	5.84	5.87	5.72	5.65	5.83
J.A. DURAN I LLEIDA	5.33	6.14	5.73	5.94	6.32	6.04
J.LL. CAROD ROVIRA	5.36	5.33	5.73	5.84	5.96	6.08
JOAN SAURA	5.59	5.41	4.86	5.29	5.40	5.55
JOSEP MONTILLA	5.05	5.29	4.98	4.99	5.24	5.38
ALBERTO FERNÁNDEZ	4.19	4.67	3.90	3.75	3.88	4.07
RAFAEL RIBÓ	5.16	5.67	5.11	5.38	5.55	5.50
<b>(BASE)</b>	<b>(161)</b>	<b>(150)</b>	<b>(189)</b>	<b>(300)</b>	<b>(300)</b>	<b>(300)</b>

GENERALITAT DE CATALUNYA  
 Departament de la Presidència

J.LL. CAROD ROVIRA	64.4	40.5	38.8	53.2	59.1	53.9	52.6	50.9
JOAN SAURA	40	21.1	14.8	28.5	39.7	33.1	32	29.4
RAFAEL RIBÓ	69.5	47.9	39.2	54.3	68.9	64.7	58.7	59.1
JOSEP MONTILLA	34.5	18.6	18.8	24.8	29.8	28.3	31.8	24.2
ALBERTO FERNÁNDEZ	61.1	40	33.6	50.4	54.6	58.2	51.6	48.9
(BASE)	(675)	(725)	(171)	(260)	(252)	(216)	(175)	(326)